



Úřad práce ČR

Krajská pobočka Úřadu práce ČR v Č. Budějovicích

Měsíční statistická zpráva

Říjen 2024

Zprávu předkládá:

Bc. Dagmar Suchanová
vedoucí oddělení metodiky

<https://www.uradprace.cz/web/cz/statistiky-jck>

České Budějovice 2024



Informace o nezaměstnanosti v Jihočeském kraji k 31.10.2024

V tomto měsíci se celkový počet uchazečů o zaměstnání zvýšil na 14 083, počet hlášených volných pracovních míst se snížil na 13 105 a podíl nezaměstnaných osob se zvýšil na 3,1 %.

K 31.10.2024 evidoval Úřad práce ČR (ÚP ČR), Krajská pobočka v Českých Budějovicích celkem 14 083 uchazečů o zaměstnání. Jejich počet byl o 184 osob vyšší než na konci předchozího měsíce, ve srovnání se stejným obdobím minulého roku byl vyšší o 2 224 osob. Z tohoto počtu bylo 12 951 dosažitelných uchazečů o zaměstnání ve věku 15 – 64 let. Bylo to o 188 osob více než na konci předchozího měsíce. Ve srovnání se stejným obdobím minulého roku byl jejich počet vyšší o 2 358 osob.

V průběhu měsíce bylo nově zaevidováno 2 475 osob. Ve srovnání s minulým měsícem to bylo o 384 osob méně a v porovnání se stejným obdobím předchozího roku o 196 osob více.

Z evidence během měsíce odešlo celkem 2 475 uchazečů (ukončená evidence, vyřazení uchazeči). Bylo to o 418 osob méně než v předchozím měsíci a o 106 osob více než ve stejném měsíci minulého roku. Do zaměstnání z nich ve sledovaném měsíci nastoupilo 1 706 tj. o 386 méně než v předchozím měsíci a o 134 osob více než ve stejném měsíci minulého roku, 1 553 uchazečů o zaměstnání bylo umístěno prostřednictvím úřadu práce, tj. o 349 méně než v předchozím měsíci a o 340 více než ve stejném období minulého roku, 585 uchazečů bylo vyřazeno bez umístění.

Ve všech okresech kromě Tábora došlo k navýšení počtu uchazečů. K největšímu procentuálnímu přírůstku počtu nezaměstnaných došlo v okresech České Budějovice a Jindřichův Hradec.

Ke konci měsíce bylo evidováno na ÚP ČR, Krajské pobočce v Českých Budějovicích 7 977 žen. Jejich podíl na celkovém počtu uchazečů činil 56,6 %. V evidenci bylo 2 104 osob se zdravotním postižením, což představovalo 14,9 % z celkového počtu nezaměstnaných. Ke konci tohoto měsíce bylo evidováno 999 absolventů škol všech stupňů vzdělání a mladistvých, jejich počet se snížil ve srovnání s předchozím měsícem o 21 osob



a ve srovnání se stejným měsícem minulého roku byl vyšší o 132 osob. Na celkové nezaměstnanosti se podíleli 7,1 %. Podporu v nezaměstnanosti pobíralo 4 814 uchazečů o zaměstnání, tj. 34,2 % všech uchazečů vedených v evidenci.

Podíl nezaměstnaných osob, tj. počet dosažitelných uchazečů o zaměstnání ve věku 15–64 let k obyvatelstvu stejného věku se zvýšil na 3,2 %.

Všechny okresy kromě Českého Krumlova vykázaly nižší podíl nezaměstnaných než je hodnota podílu nezaměstnaných v ČR. Pouze v okrese Český Krumlov byl zaznamenán podíl nezaměstnaných vyšší než podíl v ČR (4,4 %, v ČR 3,8 %). Nejnižší podíl nezaměstnaných byl zaznamenán v okrese Prachatice (2,6 %).

Podíl nezaměstnaných žen i mužů zůstal na stejné úrovni – ženy 3,6 %, muži 2,7 %.

Kraj evidoval k 31.10.2024 celkem 13 105 volných pracovních míst. Jejich počet byl o 84 nižší než v předchozím měsíci a o 890 nižší než ve stejném měsíci minulého roku. Na jedno volné pracovní místo připadal v průměru 1,1 uchazeč, z toho nejvíce v okresech Strakonice (2,9) a Jindřichův Hradec (2,2). Z celkového počtu nahlášených volných míst bylo 733 vhodných pro osoby se zdravotním postižením (OZP), na jedno volné pracovní místo připadalo 2,9 OZP. Volných pracovních míst pro absolventy a mladistvé bylo registrováno 2 932, na jedno volné místo připadalo 0,3 uchazečů této kategorie. Z celkového počtu volných pracovních míst bylo 3 647 bez příznaku pro cizince. Na dalších 9 458 pozic pak mohli zaměstnavatelé přijímat také pracovníky ze zahraničí.

V rámci aktivní politiky zaměstnanosti (APZ) bylo od počátku roku prostřednictvím příspěvků APZ podpořeno 624 osob, do rekvalifikačních kurzů bylo zařazeno 2 886 osob. V tomto měsíci byl podpořen prostřednictvím nástroje SÚPM SVČ uchazeč v oboru Kadeřnictví, holičství.

Informace o vývoji nezaměstnanosti v ČR v elektronické formě jsou zveřejněny na internetové adrese <https://www.uradprace.cz/web/cz/statistiky-jck>.



1. Základní charakteristika vývoje nezaměstnanosti a volných pracovních míst v Jihočeském kraji

Tabulka č. 1 - Vývoj nezaměstnanosti

ukazatel (celkový počet)	stav k		
	31.10.2023	30.9.2024	31.10.2024
evidovaní uchazeči o zaměstnání	11 859	13 899	14 083
- z toho ženy	6 805	7 808	7 977
absolventi a mladiství	867	1 020	999
uchazeči se zdravotním postižením	1 859	2 093	2 104
uchazeči s nárokem na P VN	4 032	4 716	4 814
podíl nezaměstnaných osob v %	2,6	3,1	3,2
volná pracovní místa	13 995	13 189	13 105
počet uchazečů na 1 volné pracovní místo	0,8	1,1	1,1

Tabulka č. 2 - Tok nezaměstnanosti

Ukazatel	Počet uchazečů ve sledovaném měsíci		
	říjen 2023	září 2024	říjen 2024
nově evidovaní uchazeči o zaměstnání	2 279	2 859	2 475
uchazeči s ukončenou evidencí a vyřazení	2 185	2 709	2 291
- z toho umístění celkem	1 572	2 092	1 706
- z toho umístění úřadem práce	1 213	1 902	1 553

Tabulka č. 3. – Nezaměstnanost v okresech k 31.10.2024

Okres	Počet nezaměstnaných		Volná pracovní místa	Počet uchazečů na 1 VPM	Podíl nezaměstnaných osob [%]
	Celkem	z toho ženy			
České Budějovice	3 903	2 267	3 311	1,2	2,9
Český Krumlov	1 870	1 025	3 648	0,5	4,4
Jindřichův Hradec	1 623	928	745	2,2	2,7
Písek	1 541	933	1 554	1,0	3,2
Prachatice	977	508	1 282	0,8	2,6
Strakonice	1 727	971	586	2,9	3,2
Tábor	2 442	1 345	1 979	1,2	3,5
Jihočeský kraj	14 083	7 977	13 105	1,1	3,2
Česká republika	289 003	157 453	265 972	1,1	3,8



2. Vybrané nástroje aktivní politiky zaměstnanosti v Jihočeském kraji

Tabulka č. 4 – Osoby podpořené v rámci APZ a rekvalifikace uchazečů a zájemců o zaměstnání

ukazatel (celkový počet)	Stav k		Celkem od počátku roku do	
	31.10.2023	31.10.2024	31.10.2023	31.10.2024
osoby podpořené v rámci APZ				
veřejně prospěšné práce (VPP)	114	11	214	6
veřejně prospěšné práce (VPP) - ESF ¹⁾	136	0	147	0
společensky účelná prac. místa (SÚPM)	3	0	7	1
společensky účelná prac. místa (SÚPM)-ESF ¹⁾	35	423	90	554
SÚPM - samostatně výděleč. činnost (SVČ)	42	41	15	17
SÚPM - samostatně výděleč. činnost (SVČ)-ESF ¹⁾	0	1	0	1
zřízení pracovního místa pro OZP (bez SVČ)	3	1	1	0
zřízení pracovního místa pro OZP - SVČ	3	2	0	0
vytvořená pracovní místa (NIP)	0	0	6	0
ostatní nástroje APZ	13	18	17	45
rekvalifikace uchazečů a zájemců o zaměstnání				
uchazeči a zájemci zařazení do rekvalifikací	10	0	16	0
uchazeči a zájemci zařazení do rekvalifikací - ESF ¹⁾	1	0	425	0
uchazeči a zájemci zařazení do rekvalifikací – NPO ²⁾	20	0	0	0
uchazeči a zájemci, kteří zahájili zvolenou rekvalifikaci	53	2	269	14
uchazeči a zájemci, kteří zahájili zvolenou rekvalifikaci - ESF ¹⁾	1	198	437	1201
uchazeči a zájemci, kteří zahájili zvolenou rekvalifikaci - NPO ²⁾	44	113	173	620
NPO - Digitální vzdělávání (dle §106 ZoZ)				
Uchazeči a zájemci, kteří zahájili Digitální vzdělávání 2)	24	94	72	1051
Osoby podpořené v rámci APZ celkem	502	904	1 889	3 510

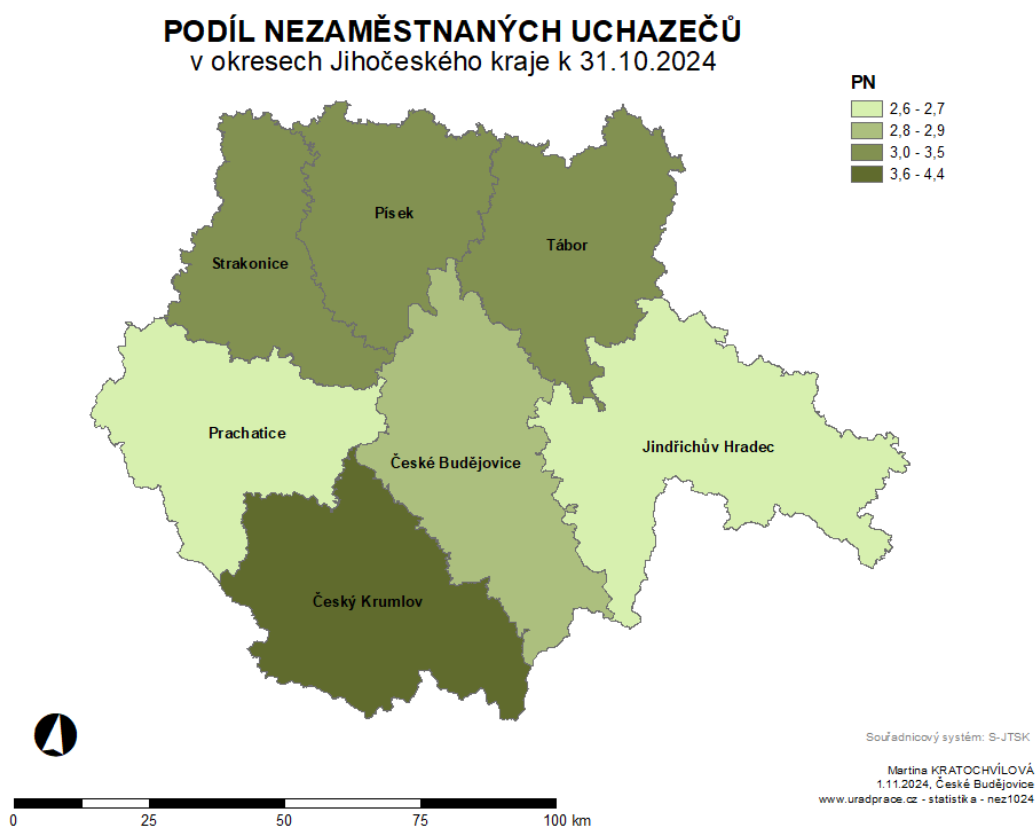
1) financováno převážně z Evropského sociálního fondu

2) financováno převážně z Národního plánu obnovy

Podrobnější statistické údaje o nástrojích APZ naleznete na stránkách Integrovaného portálu MPSV, v měsíčních statistikách nezaměstnanosti

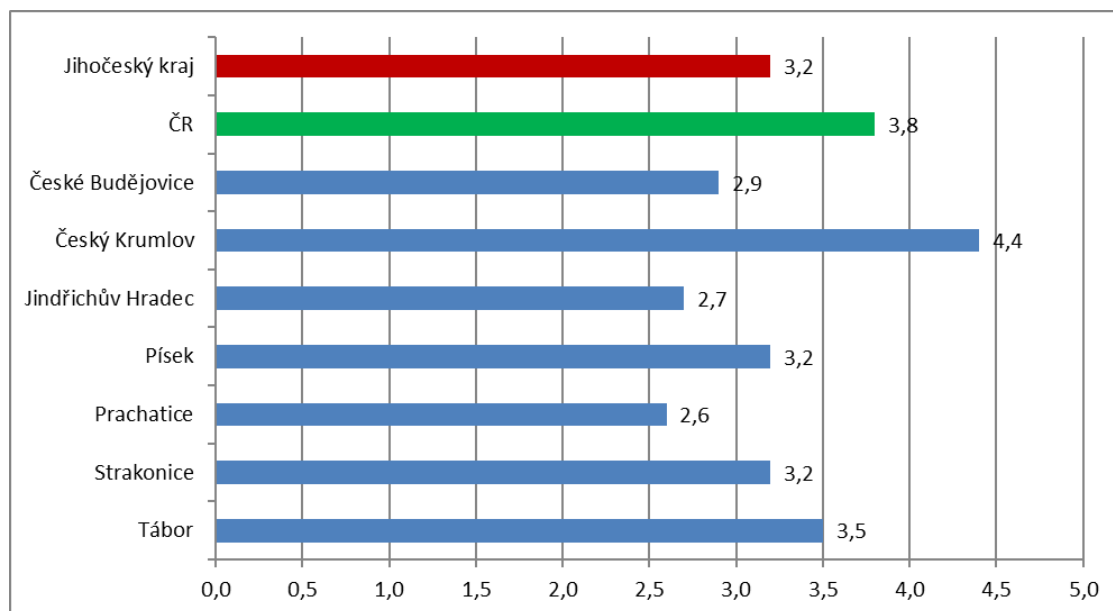
<https://www.mpsv.cz/web/cz/mesicni>

3. MAPKA

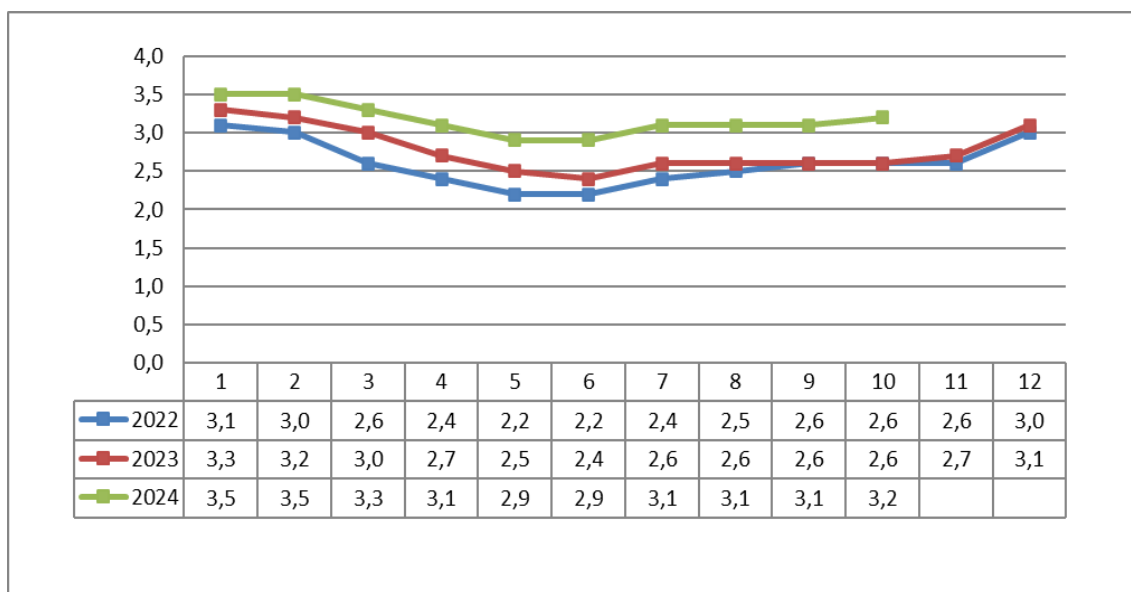


4. GRAFY

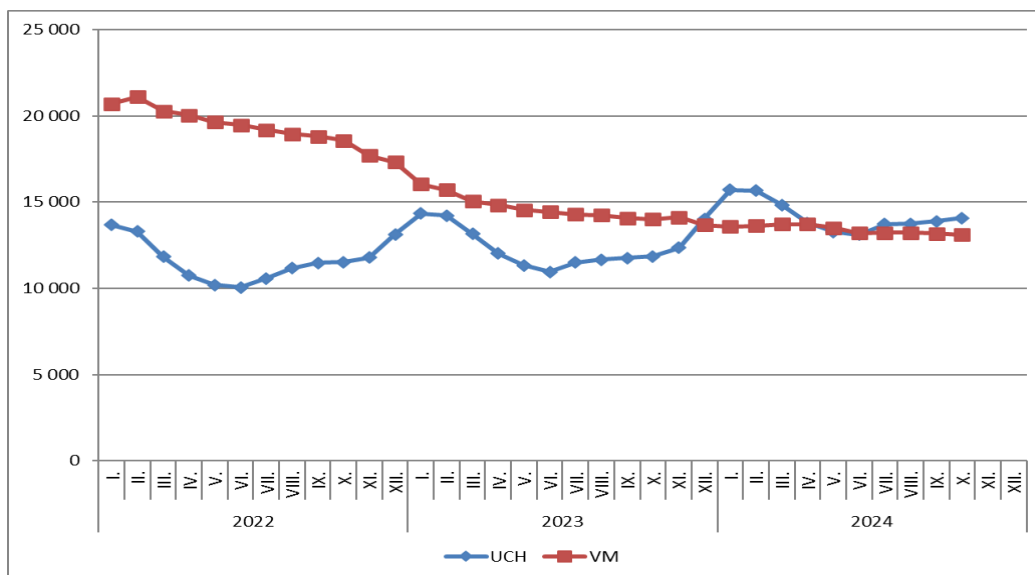
1. Podíl nezaměstnaných osob v okresech Jihočeského kraje a v ČR k 31. 10. 2024



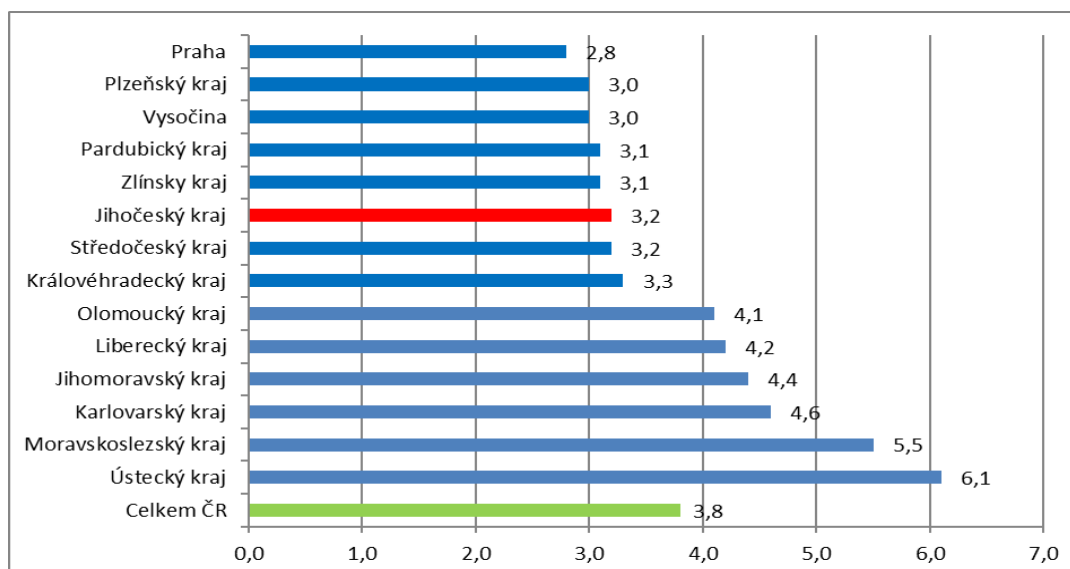
2. Vývoj podílu nezaměstnaných v Jihočeském kraji v letech 2022 – 2024 v %



3. Vývoj počtu uchazečů a volných míst v Jihočeském kraji v letech 2022 – 2024



4. Podíl nezaměstnaných osob v jednotlivých krajích ČR k 31. 10. 2024 v %



5. Setřídění okresů k 31.10.2024

SETŘÍDĚNÍ OKRESŮ k 31. říjnu 2024						
	PNO v %		meziměs. přírůst./ úbytek nezam. v %		počet uchazečů na 1 VPM	
1	Most	8,4	Jeseník	9,0	Karviná	10,5
2	Karviná	8,3	České Budějovice	2,7	Děčín	6,5
3	Bruntál	7,0	Jindřichův Hradec	2,3	Bruntál	6,2
4	Chomutov	6,9	Plzeň-město	1,8	Hodonín	5,7
5	Ústí nad Labem	6,2	Český Krumlov	1,8	Most	4,4
6	Louny	6,1	Třebíč	1,8	Jablonec nad Nisou	4,1
7	Ostrava-město	6,1	Beroun	1,4	Jeseník	4,0
8	Děčín	5,9	Jihlava	1,3	Sokolov	3,8
9	Sokolov	5,7	Česká Lípa	1,3	Ústí nad Labem	3,8
10	Hodonín	5,5	Bruntál	1,0	Opava	3,8
11	Teplice	5,3	Sokolov	1,0	Blansko	3,6
12	Znojmo	5,3	Opava	1,0	Louny	3,5
13	Jeseník	5,1	Břeclav	0,9	Česká Lípa	3,5
14	Brno-město	5,1	Rokycany	0,9	Litoměřice	3,2
15	Karlovy Vary	4,7	Trutnov	0,8	Strakonice	2,9
16	Přerov	4,7	Znojmo	0,7	Ostrava-město	2,9
17	Kolín	4,5	Liberec	0,7	Šumperk	2,8
18	Český Krumlov	4,4	Šumperk	0,6	Karlovy Vary	2,8
19	Šumperk	4,4	Plzeň-jih	0,6	Trutnov	2,4
20	Jablonec nad Nisou	4,3	Jablonec nad Nisou	0,5	Žďár nad Sázavou	2,4
21	Mělník	4,3	Písek	0,5	Kroměříž	2,3
22	Příbram	4,3	Havlíčkův Brod	0,4	Znojmo	2,3
23	Liberec	4,2	Hodonín	0,4	Břeclav	2,3
24	Kladno	4,2	Strakonice	0,3	Prostějov	2,3
25	Semily	4,2	Prachatice	0,3	Jindřichův Hradec	2,2
26	Nymburk	4,2	Benešov	0,3	Frýdek-Místek	2,2
27	Česká Lípa	4,0	Jičín	0,3	Vsetín	2,2
28	Trutnov	4,0	Příbram	0,2	Třebíč	2,1
29	Vsetín	4,0	Vsetín	0,2	Náchod	2,1
30	Náchod	4,0	Žďár nad Sázavou	0,2	Semily	2,0
31	Litoměřice	3,9	Cheb	0,1	Teplice	2,0
32	Nový Jičín	3,9	Brno-město	0,1	Brno-město	2,0
33	Kutná Hora	3,8	Ostrava-město	0,0	Chomutov	1,9
34	Olomouc	3,8	Chrudim	-0,1	Přerov	1,9
35	Frýdek-Místek	3,7	Tábor	-0,2	Uherské Hradiště	1,8
36	Blansko	3,7	Děčín	-0,3	Liberec	1,8
37	Opava	3,6	Ústí nad Labem	-0,4	Kladno	1,8
38	Rokycany	3,6	Karlovy Vary	-0,5	Kutná Hora	1,8
39	Břeclav	3,6	Louny	-0,6	Havlíčkův Brod	1,7
40	Tachov	3,6	Karviná	-0,7	Olomouc	1,7
41	Třebíč	3,5	Mělník	-0,9	Vyškov	1,5
42	Tábor	3,5	Přerov	-0,9	Nový Jičín	1,4
43	Svitavy	3,5	Plzeň-sever	-0,9	Tábor	1,2
44	Beroun	3,4	Uherské Hradiště	-1,0	České Budějovice	1,2
45	Cheb	3,4	Kutná Hora	-1,2	Příbram	1,2
46	Prostějov	3,3	Litoměřice	-1,3	Nymburk	1,1
47	Domažlice	3,3	Svitavy	-1,4	Klatovy	1,0
48	Vyškov	3,3	Prostějov	-1,4	Jihlava	1,0
49	Písek	3,2	Blansko	-1,4	Svitavy	1,0
50	Žďár nad Sázavou	3,2	Nový Jičín	-1,5	Rokycany	1,0
51	Strakonice	3,2	Nymburk	-1,5	Písek	1,0
52	Hradec Králové	3,2	Olomouc	-1,5	Chrudim	1,0
53	Brno-venkov	3,1	Teplice	-1,5	Brno-venkov	1,0
54	Rakovník	3,1	Kolín	-1,5	Plzeň-sever	0,9
55	Jihlava	3,1	Vyškov	-1,5	Jičín	0,9
56	Uherské Hradiště	3,1	Rychnov nad Kněžnou	-1,5	Hradec Králové	0,8
57	Pardubice	3,1	Brno-venkov	-1,5	Rakovník	0,8
58	Plzeň-sever	3,0	Kroměříž	-1,6	Cheb	0,8
59	Chrudim	3,0	Semily	-1,7	Ústí nad Orlicí	0,8
60	Kroměříž	2,9	území Hlavního města Pr	-1,7	Zlín	0,8
61	Klatovy	2,9	Most	-1,8	Prachatice	0,8
62	Plzeň-město	2,9	Domažlice	-1,8	Kolín	0,8
63	České Budějovice	2,9	Klatovy	-1,9	Rychnov nad Kněžnou	0,7
64	Ústí nad Orlicí	2,8	Hradec Králové	-1,9	Pardubice	0,7
65	území Hlavního města Pr	2,8	Pelhřimov	-1,9	Domažlice	0,7
66	Jindřichův Hradec	2,7	Mladá Boleslav	-2,0	Plzeň-město	0,6
67	Mladá Boleslav	2,7	Rakovník	-2,0	Beroun	0,6
68	Havlíčkův Brod	2,7	Kladno	-2,0	Benešov	0,6
69	Prachatice	2,6	Pardubice	-2,1	Mělník	0,5
70	Jičín	2,5	Chomutov	-2,2	Pelhřimov	0,5
71	Zlín	2,5	Tachov	-2,3	Tachov	0,5
72	Benešov	2,4	Frýdek-Místek	-2,4	Plzeň-jih	0,5
73	Pelhřimov	2,3	Náchod	-2,4	Český Krumlov	0,5
74	Rychnov nad Kněžnou	2,1	Zlín	-2,8	území Hlavního města Pr	0,3
75	Plzeň-jih	2,1	Praha-západ	-3,4	Praha-západ	0,3
76	Praha-západ	1,6	Ústí nad Orlicí	-4,4	Praha-východ	0,3
77	Praha-východ	1,4	Praha-východ	-5,8	Mladá Boleslav	0,2
	Celkem ČR	3,8	Celkem ČR	-0,7	Celkem ČR	1,1