



# Úřad práce ČR

Krajská pobočka Úřadu práce ČR v Č. Budějovicích

## Měsíční statistická zpráva

Leden 2024

Zprávu předkládá:

**Bc. Dagmar Suchanová**  
vedoucí oddělení metodiky

<https://www.uradprace.cz/web/cz/statistiky-jck>

České Budějovice 2024



## Informace o nezaměstnanosti v Jihočeském kraji k 31.1.2024

*V tomto měsíci se celkový počet uchazečů o zaměstnání zvýšil na 15 710, počet hlášených volných pracovních míst se snížil na 13 579 a podíl nezaměstnaných osob se zvýšil na 3,5 %.*

K 31.1.2024 evidoval Úřad práce ČR (ÚP ČR), Krajská pobočka v Českých Budějovicích celkem 15 710 uchazečů o zaměstnání. Jejich počet byl o 1 688 osob vyšší než na konci předchozího měsíce, ve srovnání se stejným obdobím minulého roku byl vyšší o 1 378 osob. Z tohoto počtu bylo 14 427 dosažitelných uchazečů o zaměstnání ve věku 15 – 64 let. Bylo to o 1 676 osob více než na konci předchozího měsíce. Ve srovnání se stejným obdobím minulého roku byl jejich počet vyšší o 1 439 osob.

V průběhu měsíce bylo nově zaevidováno 3 774 osob. Ve srovnání s minulým měsícem to bylo o 1 006 osob více a v porovnání se stejným obdobím předchozího roku o 325 osob více.

Z evidence během měsíce odešlo celkem 2 086 uchazečů (ukončená evidence, vyřazení uchazeči). Bylo to o 994 osob více než v předchozím měsíci a o 161 osob méně než ve stejném měsíci minulého roku. Do zaměstnání z nich ve sledovaném měsíci nastoupilo 1 559 tj. o 836 více než v předchozím měsíci a o 18 osob méně než ve stejném měsíci minulého roku, 1 320 uchazečů o zaměstnání bylo umístěno prostřednictvím úřadu práce, tj. o 770 více než v předchozím měsíci a o 712 více než ve stejném období minulého roku, 527 uchazečů bylo vyřazeno bez umístění.

Ve všech okresech došlo ke zvýšení počtu nezaměstnaných. K největšímu procentuálnímu přírůstku došlo v okrese Jindřichův Hradec a Písek.

Ke konci měsíce bylo evidováno na ÚP ČR, Krajské pobočce v Českých Budějovicích 7 840 žen. Jejich podíl na celkovém počtu uchazečů činil 49,9 %. V evidenci bylo 2 101 osob se zdravotním postižením, což představovalo 13,4 % z celkového počtu nezaměstnaných. Ke konci tohoto měsíce bylo evidováno 830 absolventů škol všech stupňů vzdělání a mladistvých, jejich počet se snížil ve srovnání s předchozím měsícem o 7 osob



a ve srovnání se stejným měsícem minulého roku byl vyšší o 174 osob. Na celkové nezaměstnanosti se podíleli 5,3 %.

Podporu v nezaměstnanosti pobíralo 6 852 uchazečů o zaměstnání, tj. 43,6 % všech uchazečů vedených v evidenci.

Podíl nezaměstnaných osob, tj. počet dosažitelných uchazečů o zaměstnání ve věku 15–64 let k obyvatelstvu stejného věku se zvýšil na 3,5 %.

Všechny okresy kromě Českého Krumlova vykázaly nižší podíl nezaměstnaných než je hodnota podílu nezaměstnaných v ČR. Pouze v okrese Český Krumlov byl zaznamenán podíl nezaměstnaných vyšší než podíl v ČR (5,1 %, v ČR 4,0 %). Nejnižší podíl nezaměstnaných byl zaznamenán v okrese České Budějovice (3,0 %).

Podíl nezaměstnaných žen se zvýšil na 3,6 %, podíl nezaměstnaných mužů se zvýšil na 3,5 %.

Kraj evidoval k 31.1.2024 celkem 13 579 volných pracovních míst. Jejich počet byl o 99 nižší než v předchozím měsíci a o 2 450 nižší než ve stejném měsíci minulého roku. Na jedno volné pracovní místo připadalo v průměru 1,2 uchazeče, z toho nejvíce v okresech Strakonice (4,1) a Jindřichův Hradec (3,2). Z celkového počtu nahlášených volných míst bylo 722 vhodných pro osoby se zdravotním postižením (OZP), na jedno volné pracovní místo připadalo 2,9 OZP. Volných pracovních míst pro absolventy a mladistvé bylo registrováno 3 197, na jedno volné místo připadalo 0,3 uchazečů této kategorie. Z celkového počtu volných pracovních míst bylo 4 143 bez příznaku pro cizince. Na dalších 9 436 pozic pak mohli zaměstnavatelé přijímat také pracovníky ze zahraničí.

V rámci aktivní politiky zaměstnanosti (APZ) byly od počátku roku prostřednictvím příspěvků APZ podpořeny 3 osoby, do rekvalifikačních kurzů bylo zařazeno 92 osob.

Informace o vývoji nezaměstnanosti v ČR v elektronické formě jsou zveřejněny na internetové adrese <https://www.uradprace.cz/web/cz/statistiky-jck>.

**Základní charakteristika vývoje nezaměstnanosti a volných pracovních míst v Jihočeském kraji**

Tabulka č. 1 - Vývoj nezaměstnanosti

ukazatel (celkový počet)		stav k		
		31.1.2023	31.12.2023	31.1.2024
evidovaní uchazeči o zaměstnání		14 332	14 022	<b>15 710</b>
- z toho	Ženy	7 288	7 931	<b>7 840</b>
	absolventi a mladiství	656	837	<b>830</b>
	uchazeči se zdravotním postižením	2 015	2 008	<b>2 101</b>
uchazeči s nárokem na PvN		6 139	5 320	<b>6 852</b>
podíl nezaměstnaných osob v %		3,3	3,1	<b>3,5</b>
volná pracovní místa		16 029	13 678	<b>13 579</b>
počet uchazečů na 1 volné pracovní místo		0,9	1,0	<b>1,2</b>

Tabulka č. 2 - Tok nezaměstnanosti

Ukazatel	Počet uchazečů ve sledovaném měsíci		
	leden 2023	prosinec 2023	leden 2024
nově evidovaní uchazeči o zaměstnání	3 449	2 768	<b>3 774</b>
uchazeči s ukončenou evidencí a vyřazení	2 247	1 092	<b>2 086</b>
- z toho umístění celkem	1 577	723	<b>1 559</b>
- z toho umístění úřadem práce	608	613	<b>1 320</b>

Tabulka č. 3. – Nezaměstnanost v okresech k 31.1.2024

Okres	Počet nezaměstnaných		Volná pracovní místa	Počet uchazečů na 1 VPM	Podíl nezaměstnaných osob [%]
	Celkem	z toho ženy			
České Budějovice	4 039	2 157	3 604	1,1	3,0
Český Krumlov	2 208	1 034	3 416	0,6	5,1
Jindřichův Hradec	2 139	1 034	675	3,2	3,6
Písek	1 623	869	1 536	1,1	3,4
Prachatice	1 152	516	1 444	0,8	3,1
Strakonice	2 031	972	491	4,1	3,8
Tábor	2 518	1 258	2 413	1,0	3,6
Jihočeský kraj	15 710	7 840	13 579	1,2	3,5
Česká republika	295 546	153 810	266 783	1,1	4,0

**1. Vybrané nástroje aktivní politiky zaměstnanosti v Jihočeském kraji**

Tabulka č. 4 – Osoby podpořené v rámci APZ a rekvalifikace uchazečů a zájemců o zaměstnání

ukazatel (celkový počet)	Stav k		Celkem od počátku roku do	
	31.1.2023	31.1.2024	31.1.2023	31.1.2024
<b>osoby podpořené v rámci APZ</b>				
veřejně prospěšné práce (VPP)	59	27	0	0
veřejně prospěšné práce (VPP) - ESF <sup>1)</sup>	58	0	7	0
společensky účelná prac. místa (SÚPM)	3	4	0	0
společensky účelná prac. místa (SÚPM)-ESF <sup>1)</sup>	80	15	7	3
SÚPM - samostatně výděleč. činnost (SVČ)	50	40	2	0
SÚPM - samostatně výděleč. činnost (SVČ)-ESF <sup>1)</sup>	1	0	0	0
zřízení pracovního místa pro OZP (bez SVČ)	2	2	0	0
zřízení pracovního místa pro OZP - SVČ	3	3	0	0
vytvořená pracovní místa (NIP)	17	0	2	0
ostatní nástroje APZ	5	4	1	0
<b>rekvalifikace uchazečů a zájemců o zaměstnání</b>				
uchazeči a zájemci zařazení do rekvalifikací	1	0	0	0
uchazeči a zájemci zařazení do rekvalifikací - ESF <sup>1)</sup>	100	0	112	0
uchazeči a zájemci zařazení do rekvalifikací – NPO <sup>2)</sup>	0	0	0	0
uchazeči a zájemci, kteří zahájili zvolenou rekvalifikaci	8	5	8	3
uchazeči a zájemci, kteří zahájili zvolenou rekvalifikaci - ESF <sup>1)</sup>	42	15	68	18
uchazeči a zájemci, kteří zahájili zvolenou rekvalifikaci - NPO <sup>2)</sup>	16	57	10	36
<b>NPO - Digitální vzdělávání (dle §106 ZoZ)</b>				
Uchazeči a zájemci, kteří zahájili Digitální vzdělávání 2)		21		35
<b>Osoby podpořené v rámci APZ celkem</b>	<b>445</b>	<b>193</b>	<b>217</b>	<b>95</b>

1) financováno převážně z Evropského sociálního fondu

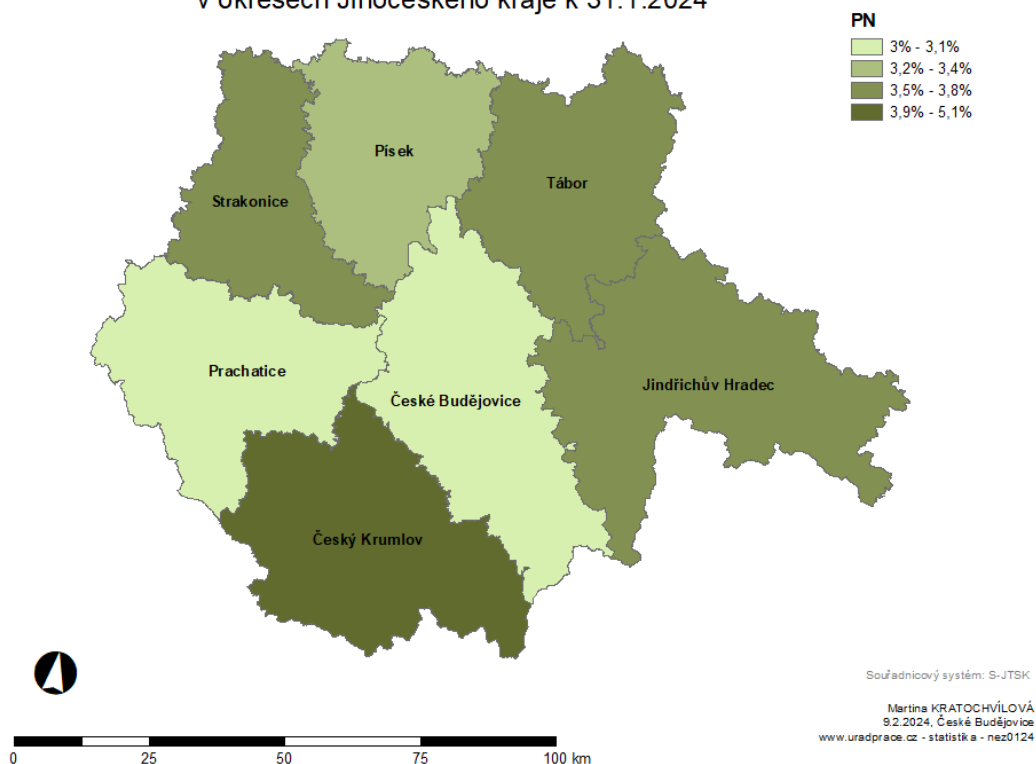
2) financováno převážně z Národního plánu obnovy

Podrobnější statistické údaje o nástrojích APZ naleznete na stránkách Integrovaného portálu MPSV, v měsíčních statistikách nezaměstnanosti

<https://www.mpsv.cz/web/cz/mesicni>

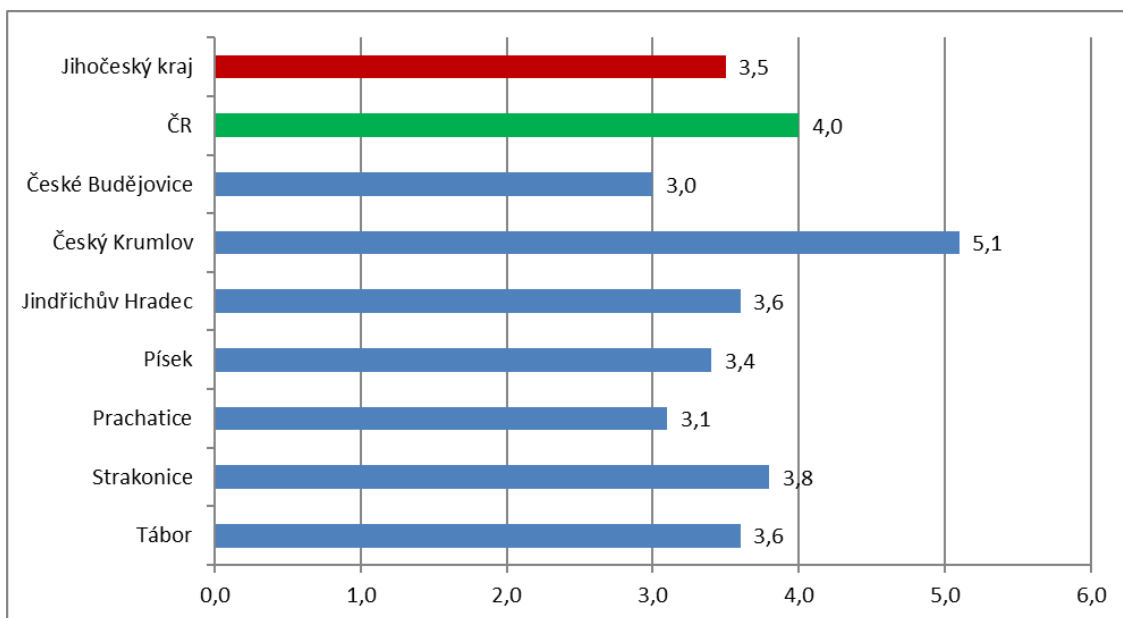
## 2. MAPKA

### PODÍL NEZAMĚSTNANÝCH UCHAZEČŮ v okresech Jihočeského kraje k 31.1.2024

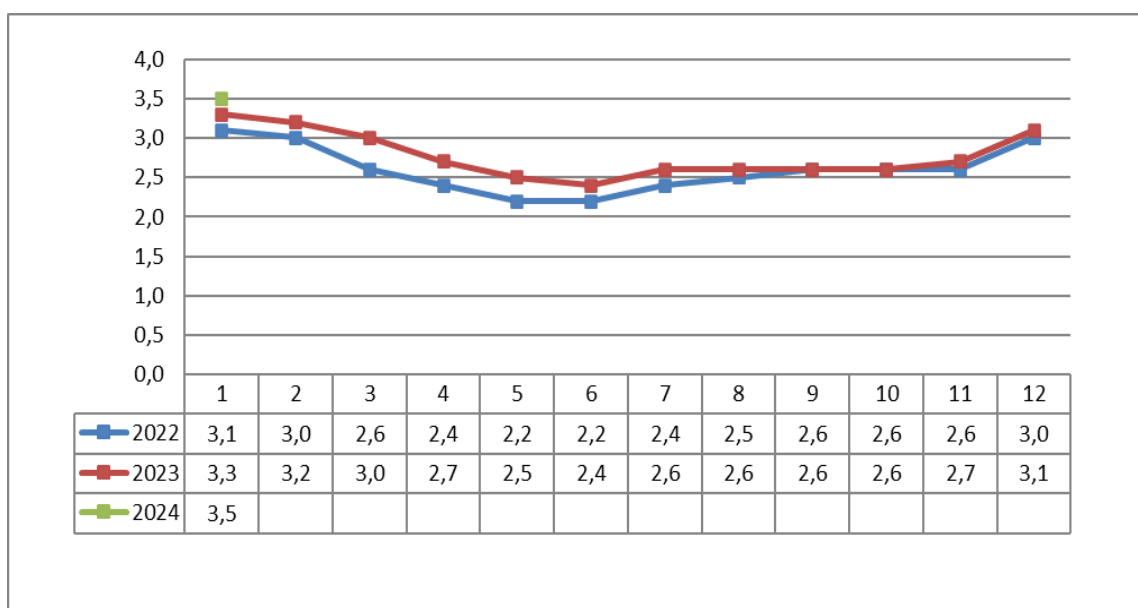


### 3. GRAFY

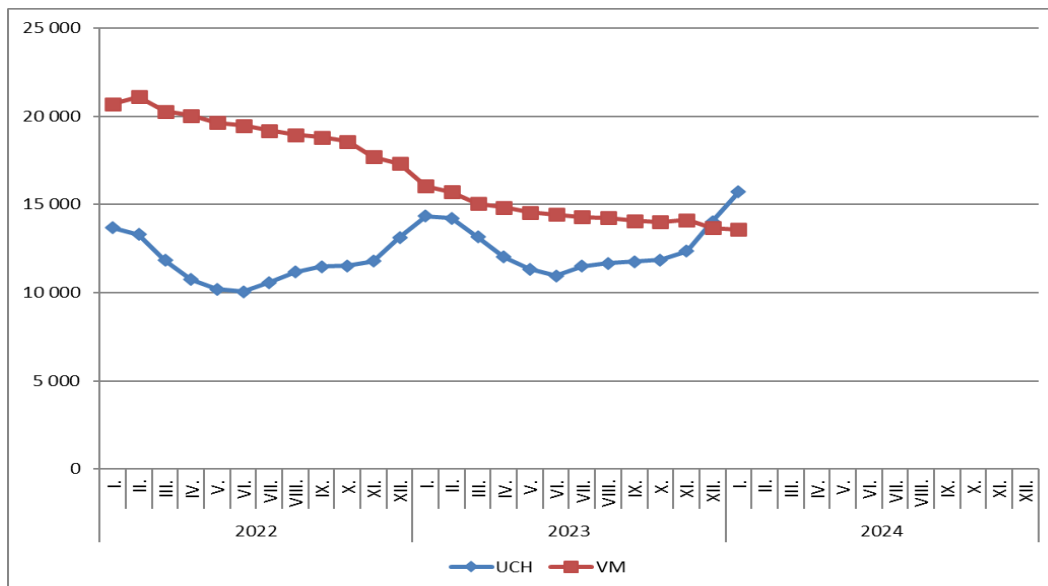
#### 1. Podíl nezaměstnaných osob v okresech Jihočeského kraje a v ČR k 31. 1. 2024



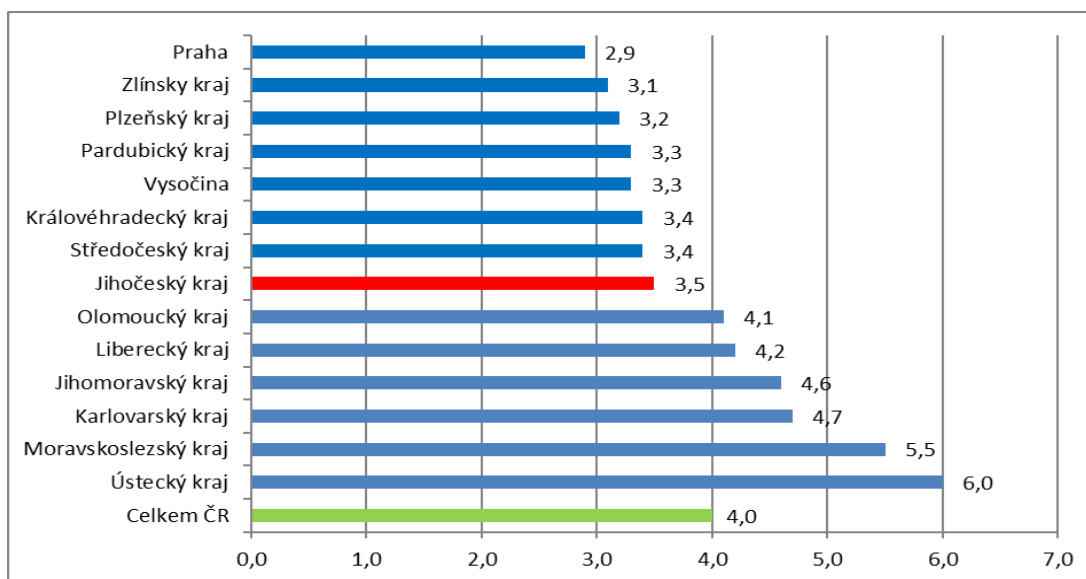
#### 2. Vývoj podílu nezaměstnaných v Jihočeském kraji v letech 2022 – 2024 v %



### 3. Vývoj počtu uchazečů a volných míst v Jihočeském kraji v letech 2022 – 2024



### 4. Podíl nezaměstnaných osob v jednotlivých krajích ČR k 31. 1. 2024 v %







## 5. Setřídění okresů k 31.1.2024

SETŘÍDĚNÍ OKRESŮ k 31. lednu 2024						
	PNO v %		meziměs. přírůst./ úbytek nezam. v %		počet uchazečů na 1 VPM	
1	Karviná	8,3	Jindřichův Hradec	19,1	Karviná	10,2
2	Bruntál	7,8	Písek	16,3	Bruntál	8,7
3	Most	7,5	Jeseník	15,0	Jeseník	7,2
4	Chomutov	6,9	Strakonice	13,5	Děčín	5,3
5	Jeseník	6,5	Český Krumlov	12,9	Hodonín	5,0
6	Znojmo	6,5	Klatovy	12,9	Opava	4,6
7	Louny	6,3	Tachov	12,4	Most	4,3
8	Děčín	6,2	Znojmo	12,0	Strakonice	4,1
9	Hodonín	6,0	Domažlice	11,6	Blansko	4,1
10	Ústí nad Labem	6,0	Náchod	10,7	Jablonec nad Nisou	3,7
11	Ostrava-město	5,7	Chrudim	10,6	Ústí nad Labem	3,6
12	Sokolov	5,6	Kroměříž	10,6	Louny	3,5
13	Teplice	5,2	Plzeň-sever	10,4	Sokolov	3,4
14	Český Krumlov	5,1	Rakovník	10,4	Znojmo	3,4
15	Brno-město	5,0	Tábor	10,0	Ostrava-město	3,3
16	Karlovy Vary	4,8	Plzeň-jih	9,4	Žďár nad Sázavou	3,2
17	Příbram	4,8	Třebíč	9,2	Šumperk	3,2
18	Semily	4,7	Děčín	9,1	Jindřichův Hradec	3,2
19	Mělník	4,7	Vsetín	9,0	Litoměřice	3,0
20	Nymburk	4,6	České Budějovice	9,0	Břeclav	2,9
21	Přerov	4,6	Kutná Hora	8,8	Karlovy Vary	2,9
22	Kolín	4,6	Jihlava	8,8	Kroměříž	2,8
23	Šumperk	4,6	Česká Lípa	8,6	Frýdek-Místek	2,5
24	Náchod	4,5	Zlín	8,6	Třebíč	2,5
25	Kladno	4,4	Benešov	8,3	Česká Lípa	2,3
26	Břeclav	4,3	Jičín	8,1	Náchod	2,2
27	Jablonec nad Nisou	4,2	Prostějov	8,0	Trutnov	2,2
28	Litoměřice	4,1	Trutnov	7,8	Uherské Hradiště	2,1
29	Třebíč	4,1	Svitavy	7,7	Brno-město	2,1
30	Trutnov	4,0	Olomouc	7,6	Teplice	2,1
31	Liberec	4,0	Přerov	7,6	Olomouc	2,1
32	Svitavy	4,0	Břeclav	7,6	Semily	2,1
33	Kutná Hora	3,9	Karlovy Vary	7,5	Chomutov	1,9
34	Česká Lípa	3,9	Beroun	7,5	Prostějov	1,8
35	Strakonice	3,8	Šumperk	7,2	Přerov	1,8
36	Olomouc	3,8	Pelhřimov	7,1	Nový Jičín	1,7
37	Vsetín	3,8	Žďár nad Sázavou	7,1	Vsetín	1,7
38	Rokycany	3,8	Opava	7,1	Liberec	1,6
39	Beroun	3,8	Semily	6,9	Havlíčkův Brod	1,6
40	Frýdek-Místek	3,7	Uherské Hradiště	6,8	Kladno	1,6
41	Chrudim	3,7	Teplice	6,8	Kutná Hora	1,4
42	Tachov	3,7	Příbram	6,7	Příbram	1,4
43	Nový Jičín	3,7	Nový Jičín	6,2	Svitavy	1,3
44	Cheb	3,6	Hodonín	6,0	Vyškov	1,2
45	Klatovy	3,6	Litoměřice	5,8	Chrudim	1,2
46	Jindřichův Hradec	3,6	Vyškov	5,8	Klatovy	1,2
47	Tábor	3,6	Kolín	5,8	České Budějovice	1,1
48	Blansko	3,6	Cheb	5,8	Nymburk	1,1
49	Žďár nad Sázavou	3,5	Sokolov	5,7	Plzeň-sever	1,1
50	Rakovník	3,5	Frýdek-Místek	5,6	Rakovník	1,1
51	Opava	3,5	Pardubice	5,6	Písek	1,1
52	Domažlice	3,4	Prachatice	5,5	Tábor	1,0
53	Hradec Králové	3,4	Hradec Králové	5,4	Rokycany	1,0
54	Písek	3,4	Chomutov	5,3	Jičín	0,9
55	Plzeň-sever	3,3	Praha-západ	5,1	Hradec Králové	0,9
56	Jihlava	3,3	Jablonec nad Nisou	5,1	Brno-venkov	0,9
57	Kroměříž	3,3	Ústí nad Orlicí	5,0	Jihlava	0,9
58	Uherské Hradiště	3,2	Havlíčkův Brod	5,0	Zlín	0,9
59	Brno-venkov	3,1	Bruntál	4,9	Ústí nad Orlicí	0,8
60	Prachatice	3,1	Rokycany	4,9	Prachatice	0,8
61	Havlíčkův Brod	3,0	Mladá Boleslav	4,9	Kolín	0,8
62	Vyškov	3,0	Mělník	4,8	Cheb	0,7
63	České Budějovice	3,0	Louny	4,8	Domažlice	0,7
64	Pardubice	3,0	Nymburk	4,8	Český Krumlov	0,6
65	Prostějov	2,9	Ostrava-město	4,6	Rychnov nad Kněžnou	0,6
66	Ústí nad Orlicí	2,9	Brno-venkov	4,5	Pardubice	0,6
67	území Hlavního města Pr	2,9	Plzeň-město	4,3	Mělník	0,6
68	Plzeň-město	2,9	Praha-východ	4,3	Plzeň-město	0,5
69	Mladá Boleslav	2,7	Most	4,2	Beroun	0,5
70	Zlín	2,5	Liberec	3,8	Benešov	0,5
71	Jičín	2,4	Blansko	2,8	Tachov	0,5
72	Plzeň-jih	2,2	Ústí nad Labem	2,5	Pelhřimov	0,5
73	Rychnov nad Kněžnou	2,1	Kladno	2,3	Plzeň-jih	0,5
74	Benešov	2,1	území Hlavního města Pr	2,1	území Hlavního města Pr	0,4
75	Pelhřimov	2,1	Karviná	1,6	Praha-východ	0,3
76	Praha-západ	1,7	Rychnov nad Kněžnou	1,3	Praha-západ	0,3
77	Praha-východ	1,5	Brno-město	1,1	Mladá Boleslav	0,2
	Celkem ČR	4,0	Celkem ČR	5,8	Celkem ČR	1,1