



Úřad práce ČR

Krajská pobočka Úřadu práce ČR v Č. Budějovicích

Měsíční statistická zpráva

Květen 2024

Zprávu předkládá:

Bc. Dagmar Suchanová
vedoucí oddělení metodiky

<https://www.uradprace.cz/web/cz/statistiky-jck>

České Budějovice 2024



Informace o nezaměstnanosti v Jihočeském kraji k 31.5.2024

V tomto měsíci se celkový počet uchazečů o zaměstnání snížil na 13 266, počet hlášených volných pracovních míst se nepatrně snížil na 13 498 a podíl nezaměstnaných osob se snížil na 2,9 %.

K 31.5.2024 evidoval Úřad práce ČR (ÚP ČR), Krajská pobočka v Českých Budějovicích celkem 13 266 uchazečů o zaměstnání. Jejich počet byl o 519 osob nižší než na konci předchozího měsíce, ve srovnání se stejným obdobím minulého roku byl vyšší o 1 941 osob. Z tohoto počtu bylo 12 038 dosažitelných uchazečů o zaměstnání ve věku 15 – 64 let. Bylo to o 459 osob méně než na konci předchozího měsíce. Ve srovnání se stejným obdobím minulého roku byl jejich počet vyšší o 2 014 osob.

V průběhu měsíce bylo nově zaevidováno 1 932 osob. Ve srovnání s minulým měsícem to bylo o 143 osob méně a v porovnání se stejným obdobím předchozího roku o 137 osob více.

Z evidence během měsíce odešlo celkem 2 451 uchazečů (ukončená evidence, vyřazení uchazeči). Bylo to o 676 osob méně než v předchozím měsíci a o 35 osob méně než ve stejném měsíci minulého roku. Do zaměstnání z nich ve sledovaném měsíci nastoupilo 1 917, tj. o 605 méně než v předchozím měsíci a o 175 osob více než ve stejném měsíci minulého roku, 1 713 uchazečů o zaměstnání bylo umístěno prostřednictvím úřadu práce, tj. o 542 méně než v předchozím měsíci a o 646 více než ve stejném období minulého roku, 544 uchazečů bylo vyřazeno bez umístění.

Ve všech okresech došlo ke snížení počtu nezaměstnaných. K největšímu procentuálnímu úbytku došlo v okrese Jindřichův Hradec a Český Krumlov.

Ke konci měsíce bylo evidováno na ÚP ČR, Krajské pobočce v Českých Budějovicích 7 440 žen. Jejich podíl na celkovém počtu uchazečů činil 56,1 %. V evidenci bylo 2 054 osob se zdravotním postižením, což představovalo 15,5 % z celkového počtu nezaměstnaných. Ke konci tohoto měsíce bylo evidováno 664 absolventů škol všech stupňů vzdělání a mladistvých, jejich počet se snížil ve srovnání s předchozím měsícem o 57 osob a ve srovnání se stejným měsícem minulého roku byl vyšší o 117 osob. Na celkové



nezaměstnanosti se podíleli 5,0 %. Podporu v nezaměstnanosti pobíralo 4 766 uchazečů o zaměstnání, tj. 35,9 % všech uchazečů vedených v evidenci.

Podíl nezaměstnaných osob, tj. počet dosažitelných uchazečů o zaměstnání ve věku 15–64 let k obyvatelstvu stejného věku se snížil na 2,9 %.

Všechny okresy kromě Českého Krumlova vykázaly nižší podíl nezaměstnaných než je hodnota podílu nezaměstnaných v ČR. Pouze v okrese Český Krumlov byl zaznamenán podíl nezaměstnaných vyšší než podíl v ČR (4,1 %, v ČR 3,6 %). Nejnižší podíl nezaměstnaných byl zaznamenán v okrese Prachatice (2,5 %).

Podíl nezaměstnaných žen poklesl na úroveň 3,3 %, podíl nezaměstnaných mužů se snížil na 2,5 %.

Kraj evidoval k 31.5.2024 celkem 13 498 volných pracovních míst. Jejich počet byl o 233 nižší než v předchozím měsíci a o 1 055 nižší než ve stejném měsíci minulého roku. Na jedno volné pracovní místo připadal v průměru 1,0 uchazeč, z toho nejvíce v okresech Strakonice (3,0) a Jindřichův Hradec (2,0). Z celkového počtu nahlášených volných míst bylo 698 vhodných pro osoby se zdravotním postižením (OZP), na jedno volné pracovní místo připadalo 2,9 OZP. Volných pracovních míst pro absolventy a mladistvé bylo registrováno 3 226, na jedno volné místo připadalo 0,2 uchazečů této kategorie. Z celkového počtu volných pracovních míst bylo 3 817 bez příznaku pro cizince. Na dalších 9 681 pozic pak mohli zaměstnavatelé přijímat také pracovníky ze zahraničí.

V rámci aktivní politiky zaměstnanosti (APZ) bylo od počátku roku prostřednictvím příspěvků APZ podpořeno 306 osob, do rekvalifikačních kurzů bylo zařazeno 1 194 osob. V tomto měsíci byli podpořeni prostřednictvím nástroje SÚPM SVČ 3 uchazeči v oborech Velkoobchod a maloobchod, Zprostředkování obchodu a služeb, Poskytování software, poradenství a oblasti informačních technologií, zpracování dat, hostingové a související činnosti a webové portály.

Informace o vývoji nezaměstnanosti v ČR v elektronické formě jsou zveřejněny na internetové adrese <https://www.uradprace.cz/web/cz/statistiky-jck>.



1. Základní charakteristika vývoje nezaměstnanosti a volných pracovních míst v Jihočeském kraji

Tabulka č. 1 - Vývoj nezaměstnanosti

| ukazatel (celkový počet) | | stav k | | |
|--|-----------------------------------|-----------|-----------|---------------|
| | | 31.5.2023 | 30.4.2024 | 31.5.2024 |
| evidovaní uchazeči o zaměstnání | | 11 325 | 13 785 | 13 266 |
| - z toho | Ženy | 6 489 | 7 578 | 7 440 |
| | absolventi a mladiství | 547 | 721 | 664 |
| | uchazeči se zdravotním postižením | 1 887 | 2 121 | 2 054 |
| uchazeči s nárokem na PvN | | 3 928 | 5 062 | 4 766 |
| podíl nezaměstnaných osob v % | | 2,5 | 3,1 | 2,9 |
| volná pracovní místa | | 14 553 | 13 731 | 13 498 |
| počet uchazečů na 1 volné pracovní místo | | 0,8 | 1,0 | 1,0 |

Tabulka č. 2 - Tok nezaměstnanosti

| Ukazatel | Počet uchazečů ve sledovaném měsíci | | |
|--|-------------------------------------|------------|--------------|
| | květen 2023 | duben 2024 | květen 2024 |
| nově evidovaní uchazeči o zaměstnání | 1 795 | 2 075 | 1 932 |
| uchazeči s ukončenou evidencí a vyřazení | 2 486 | 3 128 | 2 451 |
| - z toho umístění celkem | 1 732 | 2 512 | 1 907 |
| - z toho umístění úřadem práce | 1 067 | 2 255 | 1 713 |

Tabulka č. 3. – Nezaměstnanost v okresech k 30.4.2024

| Okres | Počet nezaměstnaných | | Volná pracovní místa | Počet uchazečů na 1 VPM | Podíl nezaměstnaných osob [%] |
|-------------------|----------------------|-------------|----------------------|-------------------------|-------------------------------|
| | Celkem | z toho ženy | | | |
| České Budějovice | 3 667 | 2 090 | 3 192 | 1,1 | 2,7 |
| Český Krumlov | 1 770 | 959 | 3 647 | 0,5 | 4,1 |
| Jindřichův Hradec | 1 547 | 877 | 775 | 2,0 | 2,6 |
| Písek | 1 392 | 817 | 1 664 | 0,8 | 2,8 |
| Prachatice | 942 | 497 | 1 464 | 0,6 | 2,5 |
| Strakonice | 1 689 | 950 | 565 | 3,0 | 3,1 |
| Tábor | 2 259 | 1 250 | 2 191 | 1,0 | 3,2 |
| Jihočeský kraj | 13 266 | 7 440 | 13 498 | 1,0 | 2,9 |
| Česká republika | 274 322 | 148 580 | 266 517 | 1,0 | 3,6 |



2. Vybrané nástroje aktivní politiky zaměstnanosti v Jihočeském kraji

Tabulka č. 4 – Osoby podpořené v rámci APZ a rekvalifikace uchazečů a zájemců o zaměstnání

| ukazatel (celkový počet) | Stav k | | Celkem od počátku roku do | |
|---|------------|------------|---------------------------|-------------|
| | 31.5.2023 | 31.5.2024 | 31.5.2023 | 31.5.2024 |
| osoby podpořené v rámci APZ | | | | |
| veřejně prospěšné práce (VPP) | 177 | 10 | 178 | 4 |
| veřejně prospěšné práce (VPP) - ESF ¹⁾ | 102 | 0 | 73 | 0 |
| společensky účelná prac. místa (SÚPM) | 3 | 1 | 3 | 1 |
| společensky účelná prac. místa (SÚPM)-ESF ¹⁾ | 71 | 279 | 62 | 278 |
| SÚPM - samostatně výděleč. činnost (SVČ) | 49 | 38 | 7 | 7 |
| SÚPM - samostatně výděleč. činnost (SVČ)-ESF ¹⁾ | 1 | 1 | 0 | 1 |
| zřízení pracovního místa pro OZP (bez SVČ) | 3 | 2 | 1 | 0 |
| zřízení pracovního místa pro OZP - SVČ | 3 | 3 | 0 | 0 |
| vytvořená pracovní místa (NIP) | 11 | 0 | 6 | 0 |
| ostatní nástroje APZ | 12 | 11 | 12 | 15 |
| rekvalifikace uchazečů a zájemců o zaměstnání | | | | |
| uchazeči a zájemci zařazení do rekvalifikací | 0 | 0 | 2 | 0 |
| uchazeči a zájemci zařazení do rekvalifikací - ESF ¹⁾ | 16 | 0 | 359 | 0 |
| uchazeči a zájemci zařazení do rekvalifikací – NPO ²⁾ | 0 | 0 | 0 | 0 |
| uchazeči a zájemci, kteří zahájili zvolenou rekvalifikaci | 7 | 0 | 147 | 9 |
| uchazeči a zájemci, kteří zahájili zvolenou rekvalifikaci - ESF ¹⁾ | 71 | 140 | 357 | 488 |
| uchazeči a zájemci, kteří zahájili zvolenou rekvalifikaci - NPO ²⁾ | 26 | 96 | 64 | 287 |
| NPO - Digitální vzdělávání (dle §106 ZoZ) | | | | |
| Uchazeči a zájemci, kteří zahájili Digitální vzdělávání 2) | 2 | 41 | 2 | 410 |
| Osoby podpořené v rámci APZ celkem | 552 | 622 | 1271 | 1500 |

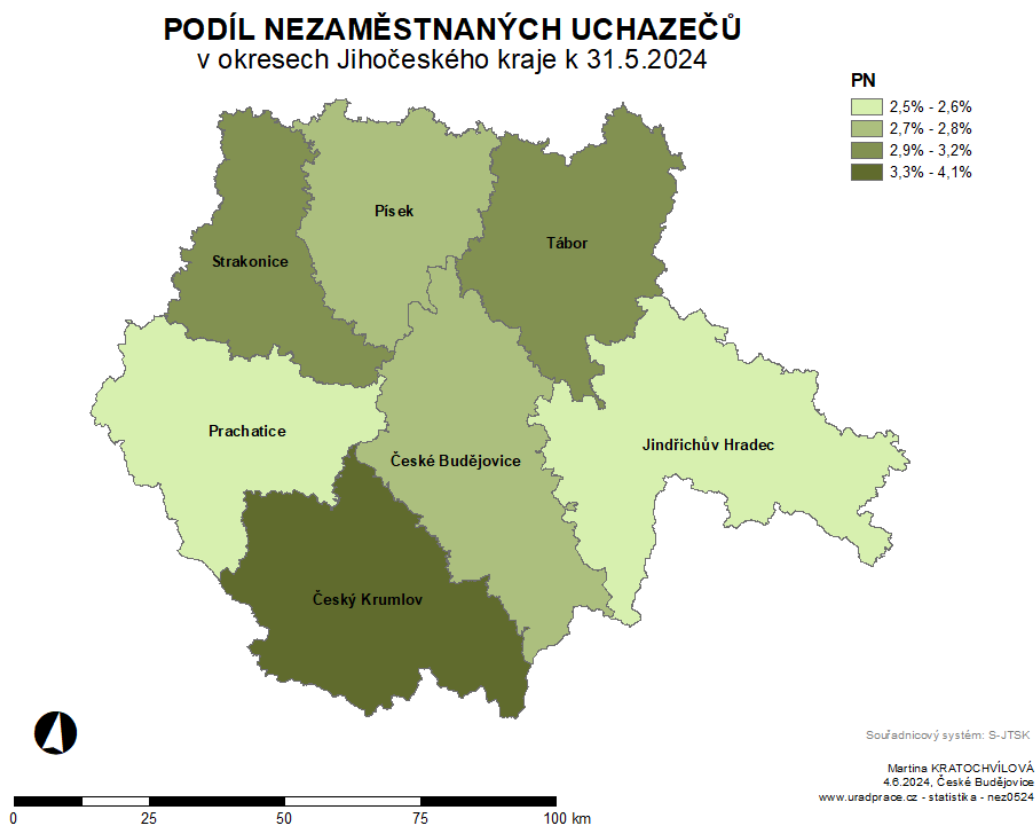
1) financováno převážně z Evropského sociálního fondu

2) financováno převážně z Národního plánu obnovy

Podrobnější statistické údaje o nástrojích APZ naleznete na stránkách Integrovaného portálu MPSV, v měsíčních statistikách nezaměstnanosti

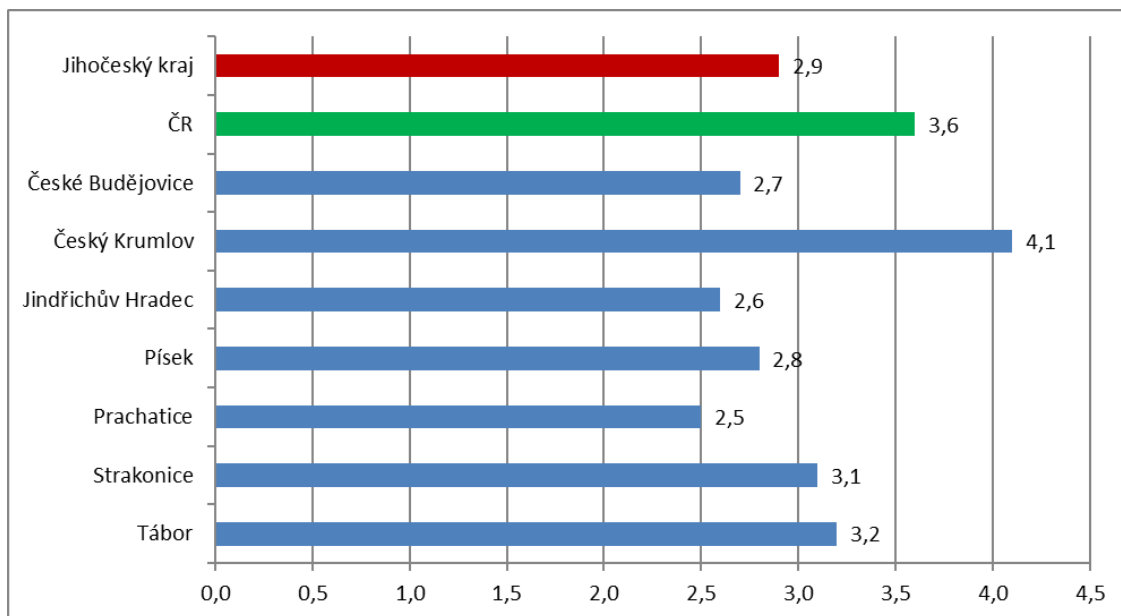
<https://www.mpsv.cz/web/cz/mesicni>

3. MAPKA

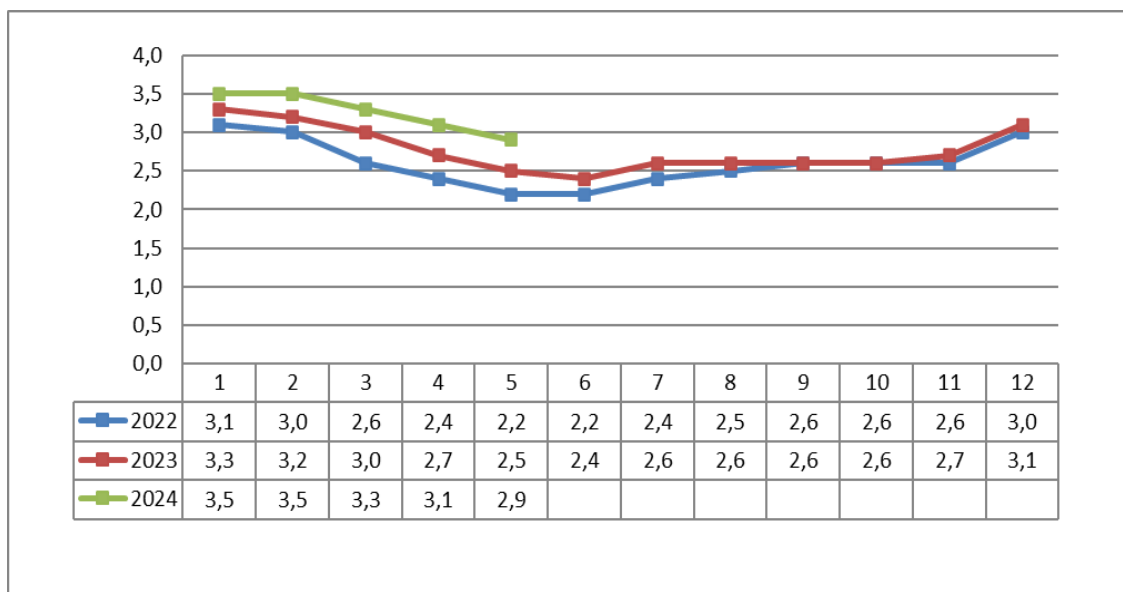


4. GRAFY

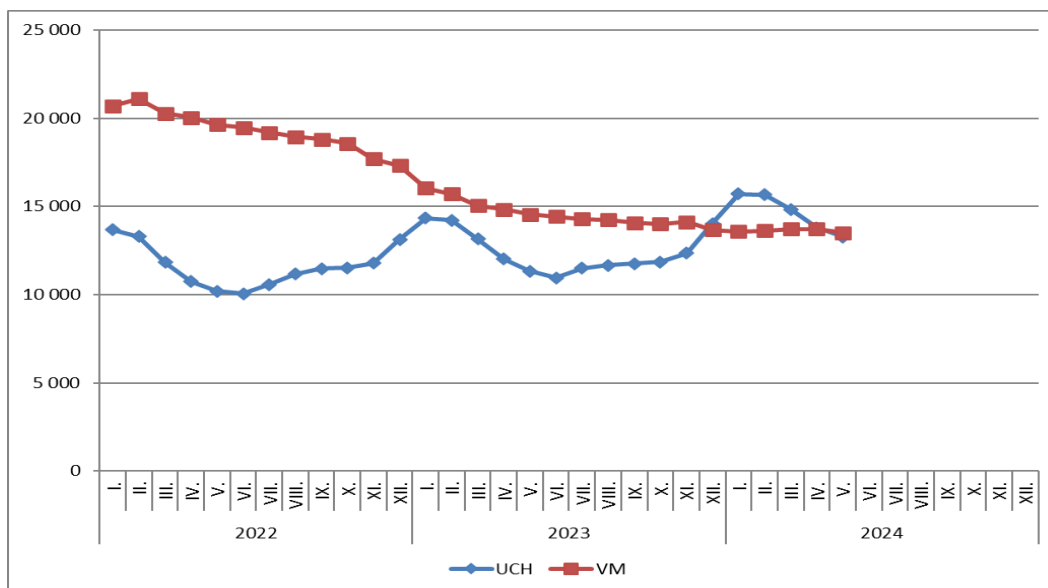
1. Podíl nezaměstnaných osob v okresech Jihočeského kraje a v ČR k 31. 5. 2024



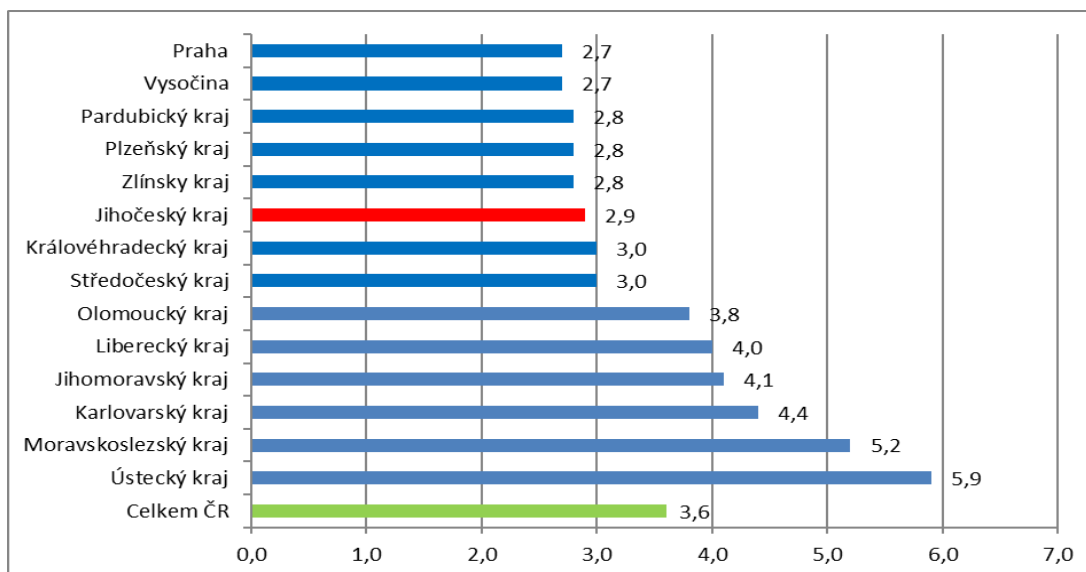
2. Vývoj podílu nezaměstnaných v Jihočeském kraji v letech 2022 – 2024 v %



3. Vývoj počtu uchazečů a volných míst v Jihočeském kraji v letech 2022 – 2024



4. Podíl nezaměstnaných osob v jednotlivých krajích ČR k 31. 5. 2024 v %





5. Setřídění okresů k 31.5.2024

| SETŘÍDĚNÍ OKRESŮ k 31. květnu 2024 | | | | | | |
|------------------------------------|----------------------------|-----|---|------|-------------------------------|------|
| | PNO v % | | meziměs. přírůst/ úbytek nezam. v % | | počet uchazečů na 1 VPM | |
| 1 | Karviná | 8,1 | Most | 2,0 | Karviná | 10,1 |
| 2 | Most | 8,0 | Plzeň-jih | 1,6 | Bruntál | 6,4 |
| 3 | Chomutov | 6,9 | Ústí nad Labem | 1,1 | Hodonín | 5,6 |
| 4 | Bruntál | 6,7 | Plzeň-sever | 1,1 | Děčín | 4,8 |
| 5 | Ústí nad Labem | 6,0 | Mladá Boleslav | 0,9 | Most | 4,4 |
| 6 | Louny | 5,8 | Chomutov | 0,4 | Blansko | 4,0 |
| 7 | Děčín | 5,7 | Praha-západ | 0,2 | Jablonec nad Nisou | 4,0 |
| 8 | Ostrava-město | 5,6 | Pardubice | -0,3 | Opava | 3,8 |
| 9 | Sokolov | 5,4 | Liberec | -0,5 | Jeseník | 3,6 |
| 10 | Hodonín | 5,1 | Pelhřimov | -0,6 | Louny | 3,5 |
| 11 | Teplice | 5,1 | Přerov | -0,6 | Ústí nad Labem | 3,3 |
| 12 | Znojmo | 4,9 | Nový Jičín | -0,7 | Sokolov | 3,3 |
| 13 | Jeseník | 4,9 | území Hlavního města Prahy | -0,8 | Ostrava-město | 3,2 |
| 14 | Brno-město | 4,8 | Teplice | -0,8 | Litoměřice | 3,2 |
| 15 | Karlovy Vary | 4,5 | Plzeň-město | -0,9 | Strakonice | 3,0 |
| 16 | Přerov | 4,4 | Kladno | -0,9 | Česká Lípa | 2,8 |
| 17 | Mělník | 4,3 | Karviná | -1,0 | Karlovy Vary | 2,7 |
| 18 | Jablonec nad Nisou | 4,3 | Ostrava-město | -1,0 | Žďár nad Sázavou | 2,6 |
| 19 | Kladno | 4,2 | Jablonec nad Nisou | -1,1 | Šumperk | 2,5 |
| 20 | Kolín | 4,2 | Praha-východ | -1,2 | Znojmo | 2,3 |
| 21 | Český Krumlov | 4,1 | Brno-město | -1,3 | Frydek-Místek | 2,3 |
| 22 | Šumperk | 4,1 | Blansko | -1,3 | Břeclav | 2,3 |
| 23 | Semily | 4,0 | Mělník | -1,4 | Kroměříž | 2,1 |
| 24 | Liberec | 3,9 | Vyškov | -1,5 | Trutnov | 2,1 |
| 25 | Příbram | 3,9 | Žďár nad Sázavou | -1,6 | Semily | 2,0 |
| 26 | Nymburk | 3,9 | Brno-venkov | -1,9 | Jindřichův Hradec | 2,0 |
| 27 | Náchod | 3,9 | Frydek-Místek | -1,9 | Brno-město | 2,0 |
| 28 | Litoměřice | 3,8 | Nymburk | -2,0 | Náchod | 2,0 |
| 29 | Česká Lípa | 3,7 | Litoměřice | -2,2 | Prostějov | 1,9 |
| 30 | Trutnov | 3,7 | Vsetín | -2,2 | Třebíč | 1,9 |
| 31 | Nový Jičín | 3,5 | Prostějov | -2,2 | Chomutov | 1,9 |
| 32 | Vsetín | 3,5 | Tachov | -2,2 | Vsetín | 1,9 |
| 33 | Frydek-Místek | 3,5 | Česká Lípa | -2,2 | Teplice | 1,9 |
| 34 | Olomouc | 3,4 | Louny | -2,3 | Uherské Hradiště | 1,7 |
| 35 | Kutná Hora | 3,4 | Jičín | -2,3 | Olomouc | 1,7 |
| 36 | Blansko | 3,4 | Cheb | -2,3 | Přerov | 1,7 |
| 37 | Cheb | 3,4 | Šumperk | -2,4 | Kutná Hora | 1,6 |
| 38 | Břeclav | 3,3 | České Budějovice | -2,4 | Kladno | 1,6 |
| 39 | Tachov | 3,3 | Olomouc | -2,5 | Liberec | 1,6 |
| 40 | Opava | 3,3 | Opava | -2,6 | Nový Jičín | 1,6 |
| 41 | Rokycany | 3,3 | Rychnov nad Kněžnou | -2,6 | Havlíčkův Brod | 1,6 |
| 42 | Beroun | 3,2 | Děčín | -2,6 | Vyškov | 1,2 |
| 43 | Tábor | 3,2 | Rokycany | -2,6 | České Budějovice | 1,1 |
| 44 | Třebíč | 3,1 | Sokolov | -2,7 | Příbram | 1,1 |
| 45 | Svitavy | 3,1 | Tábor | -2,7 | Tábor | 1,0 |
| 46 | Strakonice | 3,1 | Bruntál | -2,7 | Nymburk | 0,9 |
| 47 | Žďár nad Sázavou | 3,0 | Beroun | -2,7 | Svitavy | 0,9 |
| 48 | Plzeň-sever | 3,0 | Kutná Hora | -2,7 | Rokycany | 0,9 |
| 49 | Hradec Králové | 3,0 | Zlín | -2,9 | Brno-venkov | 0,9 |
| 50 | Prostějov | 2,9 | Kolín | -2,9 | Klatovy | 0,9 |
| 51 | Pardubice | 2,9 | Karlovy Vary | -3,3 | Chrudim | 0,9 |
| 52 | Plzeň-město | 2,9 | Havlíčkův Brod | -3,5 | Rakovník | 0,8 |
| 53 | Kroměříž | 2,9 | Ústí nad Orlicí | -3,7 | Písek | 0,8 |
| 54 | Uherské Hradiště | 2,9 | Strakonice | -3,8 | Hradec Králové | 0,8 |
| 55 | Brno-venkov | 2,8 | Hodonín | -3,8 | Cheb | 0,8 |
| 56 | Rakovník | 2,8 | Písek | -3,8 | Jičín | 0,8 |
| 57 | Písek | 2,8 | Prachatice | -3,9 | Plzeň-sever | 0,8 |
| 58 | Vyškov | 2,8 | Jihlava | -4,0 | Zlín | 0,8 |
| 59 | Domažlice | 2,8 | Náchod | -4,0 | Ústí nad Orlicí | 0,7 |
| 60 | území Hlavního města Prahy | 2,7 | Hradec Králové | -4,1 | Kolín | 0,7 |
| 61 | Jihlava | 2,7 | Benešov | -4,2 | Jihlava | 0,7 |
| 62 | České Budějovice | 2,7 | Uherské Hradiště | -4,3 | Rychnov nad Kněžnou | 0,6 |
| 63 | Ústí nad Orlicí | 2,7 | Svitavy | -4,3 | Prachatice | 0,6 |
| 64 | Chrudim | 2,6 | Semily | -4,5 | Pardubice | 0,6 |
| 65 | Klatovy | 2,6 | Kroměříž | -4,6 | Beroun | 0,6 |
| 66 | Mladá Boleslav | 2,6 | Třebíč | -4,7 | Plzeň-město | 0,6 |
| 67 | Jindřichův Hradec | 2,6 | Trutnov | -5,2 | Mělník | 0,6 |
| 68 | Prachatice | 2,5 | Břeclav | -5,2 | Domažlice | 0,5 |
| 69 | Havlíčkův Brod | 2,5 | Český Krumlov | -5,4 | Pelhřimov | 0,5 |
| 70 | Zlín | 2,3 | Příbram | -5,4 | Benešov | 0,5 |
| 71 | Jičín | 2,1 | Chrudim | -5,7 | Český Krumlov | 0,5 |
| 72 | Plzeň-jih | 2,1 | Domažlice | -6,2 | Plzeň-jih | 0,5 |
| 73 | Pelhřimov | 2,0 | Jindřichův Hradec | -6,5 | Tachov | 0,4 |
| 74 | Rychnov nad Kněžnou | 2,0 | Znojmo | -6,5 | území Hlavního města Prahy | 0,3 |
| 75 | Benešov | 1,9 | Rakovník | -6,6 | Praha-západ | 0,3 |
| 76 | Praha-západ | 1,5 | Klatovy | -7,1 | Praha-východ | 0,3 |
| 77 | Praha-východ | 1,4 | Jeseník | -9,7 | Mladá Boleslav | 0,2 |
| | Celkem ČR | 3,6 | Celkem ČR | -2,1 | Celkem ČR | 1,0 |