



Úřad práce ČR

Krajská pobočka Úřadu práce ČR v Č. Budějovicích

Měsíční statistická zpráva

Červen 2024

Zprávu předkládá:

Bc. Dagmar Suchanová
vedoucí oddělení metodiky

<https://www.uradprace.cz/web/cz/statistiky-jck>

České Budějovice 2024

www.uradprace.cz



Informace o nezaměstnanosti v Jihočeském kraji k 30.6.2024

V tomto měsíci se celkový počet uchazečů o zaměstnání snížil na 13 100, počet hlášených volných pracovních míst se snížil na 13 193 a podíl nezaměstnaných osob zůstal na stejné úrovni - 2,9 %.

K 30.6.2024 evidoval Úřad práce ČR (ÚP ČR), Krajská pobočka v Českých Budějovicích celkem 13 100 uchazečů o zaměstnání. Jejich počet byl o 166 osob nižší než na konci předchozího měsíce, ve srovnání se stejným obdobím minulého roku byl vyšší o 2 154 osob. Z tohoto počtu bylo 11 931 dosažitelných uchazečů o zaměstnání ve věku 15 – 64 let. Bylo to o 107 osob méně než na konci předchozího měsíce. Ve srovnání se stejným obdobím minulého roku byl jejich počet vyšší o 2 243 osob.

V průběhu měsíce bylo nově zaevidováno 1 888 osob. Ve srovnání s minulým měsícem to bylo o 44 osob méně a v porovnání se stejným obdobím předchozího roku o 147 osob více. Z evidence během měsíce odešlo celkem 2 054 uchazečů (ukončená evidence, vyřazení uchazeči). Bylo to o 397 osob méně než v předchozím měsíci a o 66 osob méně než ve stejném měsíci minulého roku. Do zaměstnání z nich ve sledovaném měsíci nastoupilo 1 507, tj. o 400 méně než v předchozím měsíci a o 161 osob více než ve stejném měsíci minulého roku, 1 354 uchazečů o zaměstnání bylo umístěno prostřednictvím úřadu práce, tj. o 359 méně než v předchozím měsíci a o 480 více než ve stejném období minulého roku, 547 uchazečů bylo vyřazeno bez umístění.

Ve většině okresů došlo ke snížení počtu nezaměstnaných. K nárůstu došlo v okrese Písek a Tábor. K největšímu procentuálnímu úbytku došlo v okrese Prachatice a Český Krumlov. Ke konci měsíce bylo evidováno na ÚP ČR, Krajské pobočce v Českých Budějovicích 7 375 žen. Jejich podíl na celkovém počtu uchazečů činil 56,3 %. V evidenci bylo 2 032 osob se zdravotním postižením, což představovalo 15,5 % z celkového počtu nezaměstnaných. Ke konci tohoto měsíce bylo evidováno 590 absolventů škol všech stupňů vzdělání a mladistvých, jejich počet se snížil ve srovnání s předchozím měsícem o 74 osob a ve srovnání se stejným měsícem minulého roku byl vyšší o 148 osob. Na celkové



nezaměstnanosti se podíleli 4,5 %. Podporu v nezaměstnanosti pobíralo 4 603 uchazečů o zaměstnání, tj. 35,1 % všech uchazečů vedených v evidenci.

Podíl nezaměstnaných osob, tj. počet dosažitelných uchazečů o zaměstnání ve věku 15–64 let k obyvatelstvu stejného věku se zůstal na úrovni 2,9 %.

Všechny okresy kromě Českého Krumlova vykázaly nižší podíl nezaměstnaných než je hodnota podílu nezaměstnaných v ČR. Pouze v okrese Český Krumlov byl zaznamenán podíl nezaměstnaných vyšší než podíl v ČR (4,0 %, v ČR 3,6 %). Nejnižší podíl nezaměstnaných byl zaznamenán v okrese Prachatice (2,4 %).

Podíl nezaměstnaných žen zůstal na stejné úrovni - 3,3 %, podíl nezaměstnaných mužů zůstal také na stejné úrovni - 2,5 %.

Kraj evidoval k 30.6.2024 celkem 13 193 volných pracovních míst. Jejich počet byl o 305 nižší než v předchozím měsíci a o 1 248 nižší než ve stejném měsíci minulého roku. Na jedno volné pracovní místo připadal v průměru 1,0 uchazeč, z toho nejvíce v okresech Strakonice (2,8) a Jindřichův Hradec (1,9). Z celkového počtu nahlášených volných míst bylo 669 vhodných pro osoby se zdravotním postižením (OZP), na jedno volné pracovní místo připadalo 3,0 OZP. Volných pracovních míst pro absolventy a mladistvé bylo registrováno 3 137, na jedno volné místo připadalo 0,2 uchazečů této kategorie. Z celkového počtu volných pracovních míst bylo 3 629 bez příznaku pro cizince. Na dalších 9 564 pozic pak mohli zaměstnavatelé přijímat také pracovníky ze zahraničí.

V rámci aktivní politiky zaměstnanosti (APZ) bylo od počátku roku prostřednictvím příspěvků APZ podpořeno 431 osob, do rekvalifikačních kurzů bylo zařazeno 1 434 osob. V tomto měsíci byli podpořeni prostřednictvím nástroje SÚPM SVČ uchazeči v oborech zemní práce a autodoprava, zednictví a čištění fotovoltaických panelů a poskytování služeb pro zemědělství, zahradnictví, lesnictví a myslivost.

Informace o vývoji nezaměstnanosti v ČR v elektronické formě jsou zveřejněny na internetové adrese <https://www.uradprace.cz/web/cz/statistiky-jck>.



1. Základní charakteristika vývoje nezaměstnanosti a volných pracovních míst v Jihočeském kraji

Tabulka č. 1 - Vývoj nezaměstnanosti

ukazatel (celkový počet)		stav k		
		30.6.2023	31.5.2024	30.6.2024
evidovaní uchazeči o zaměstnání		10 946	13 266	13 100
- z toho	Ženy	6 319	7 440	7 375
	absolventi a mladiství	442	664	590
	uchazeči se zdravotním postižením	1 838	2 054	2 032
uchazeči s nárokem na PvN		3 764	4 766	4 603
podíl nezaměstnaných osob v %		2,4	2,9	2,9
volná pracovní místa		14 441	13 498	13 193
počet uchazečů na 1 volné pracovní místo		0,8	1,0	1,0

Tabulka č. 2 - Tok nezaměstnanosti

Ukazatel	Počet uchazečů ve sledovaném měsíci		
	červen 2023	květen 2024	červen 2024
nově evidovaní uchazeči o zaměstnání	1 741	1 932	1 888
uchazeči s ukončenou evidencí a vyřazení	2 120	2 451	2 054
- z toho umístění celkem	1 346	1 907	1 507
- z toho umístění úřadem práce	874	1 713	1 354

Tabulka č. 3. – Nezaměstnanost v okresech k 31.5.2024

Okres	Počet nezaměstnaných		Volná pracovní místa	Počet uchazečů na 1 VPM	Podíl nezaměstnaných osob [%]
	Celkem	z toho ženy			
České Budějovice	3 553	2 048	3 199	1,1	2,6
Český Krumlov	1 709	935	3 652	0,5	4,0
Jindřichův Hradec	1 512	871	778	1,9	2,5
Písek	1 437	843	1 597	0,9	2,9
Prachatice	897	466	1 429	0,6	2,4
Strakonice	1 665	952	589	2,8	3,0
Tábor	2 327	1 260	1 949	1,2	3,3
Jihočeský kraj	13 100	7 375	13 193	1,0	2,9
Česká republika	272 684	148 630	263 552	1,0	3,6



2. Vybrané nástroje aktivní politiky zaměstnanosti v Jihočeském kraji

Tabulka č. 4 – Osoby podpořené v rámci APZ a rekvalifikace uchazečů a zájemců o zaměstnání

ukazatel (celkový počet)	Stav k		Celkem od počátku roku do	
	30.6.2023	30.6.2024	30.6.2023	30.6.2024
osoby podpořené v rámci APZ				
veřejně prospěšné práce (VPP)	198	10	202	4
veřejně prospěšné práce (VPP) - ESF ¹⁾	127	0	102	0
společensky účelná prac. místa (SÚPM)	4	1	4	1
společensky účelná prac. místa (SÚPM)-ESF ¹⁾	70	390	73	391
SÚPM - samostatně výděleč. činnost (SVČ)	51	41	10	12
SÚPM - samostatně výděleč. činnost (SVČ)-ESF ¹⁾	1	1	0	1
zřízení pracovního místa pro OZP (bez SVČ)	3	2	1	0
zřízení pracovního místa pro OZP - SVČ	3	3	0	0
vytvořená pracovní místa (NIP)	0	0	6	0
ostatní nástroje APZ	13	18	14	22
rekvalifikace uchazečů a zájemců o zaměstnání				
uchazeči a zájemci zařazení do rekvalifikací	0	0	2	0
uchazeči a zájemci zařazení do rekvalifikací - ESF ¹⁾	0	0	402	0
uchazeči a zájemci zařazení do rekvalifikací – NPO ²⁾	0	0	0	0
uchazeči a zájemci, kteří zahájili zvolenou rekvalifikaci	11	0	173	9
uchazeči a zájemci, kteří zahájili zvolenou rekvalifikaci - ESF ¹⁾	0	93	423	616
uchazeči a zájemci, kteří zahájili zvolenou rekvalifikaci - NPO ²⁾	26	52	86	329
NPO - Digitální vzdělávání (dle §106 ZoZ)				
Uchazeči a zájemci, kteří zahájili Digitální vzdělávání 2)	1	28	5	480
Osoby podpořené v rámci APZ celkem	507	639	1 498	1 865

1) financováno převážně z Evropského sociálního fondu

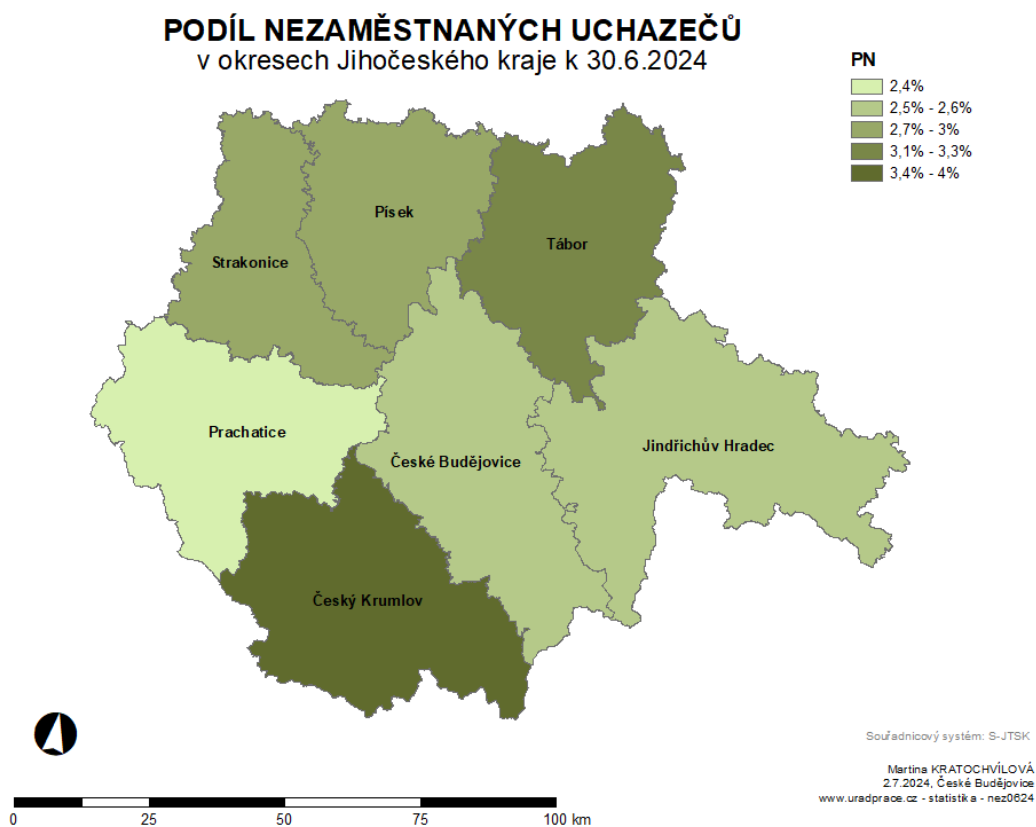
2) financováno převážně z Národního plánu obnovy



Podrobnější statistické údaje o nástrojích APZ naleznete na stránkách Integrovaného portálu MPSV, v měsíčních statistikách nezaměstnanosti

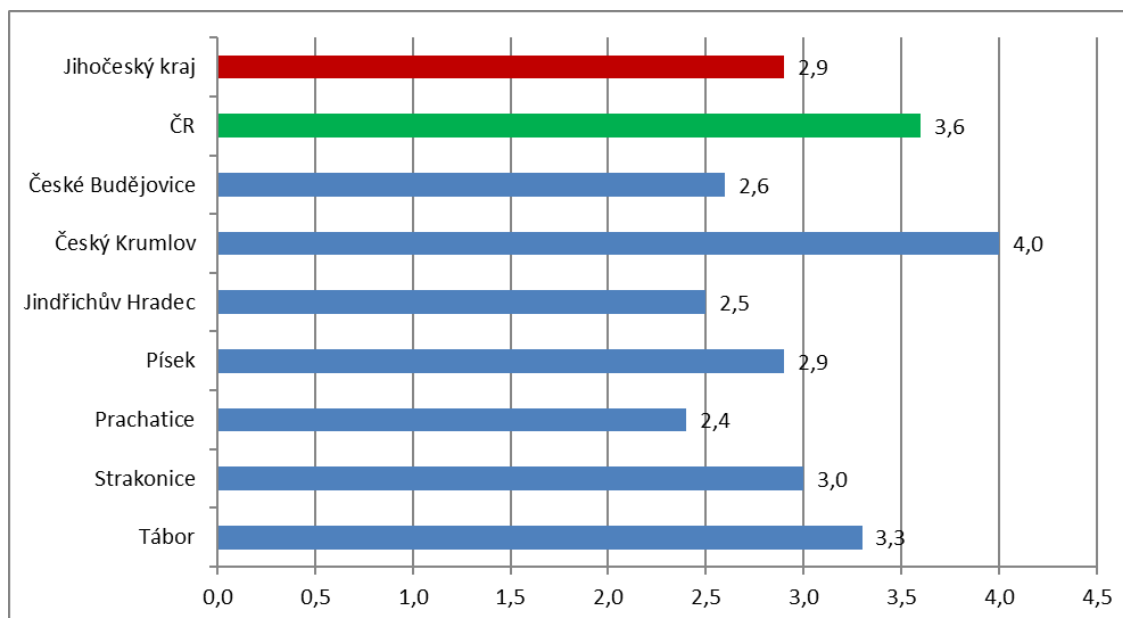
<https://www.mpsv.cz/web/cz/mesicni>

3. MAPKA

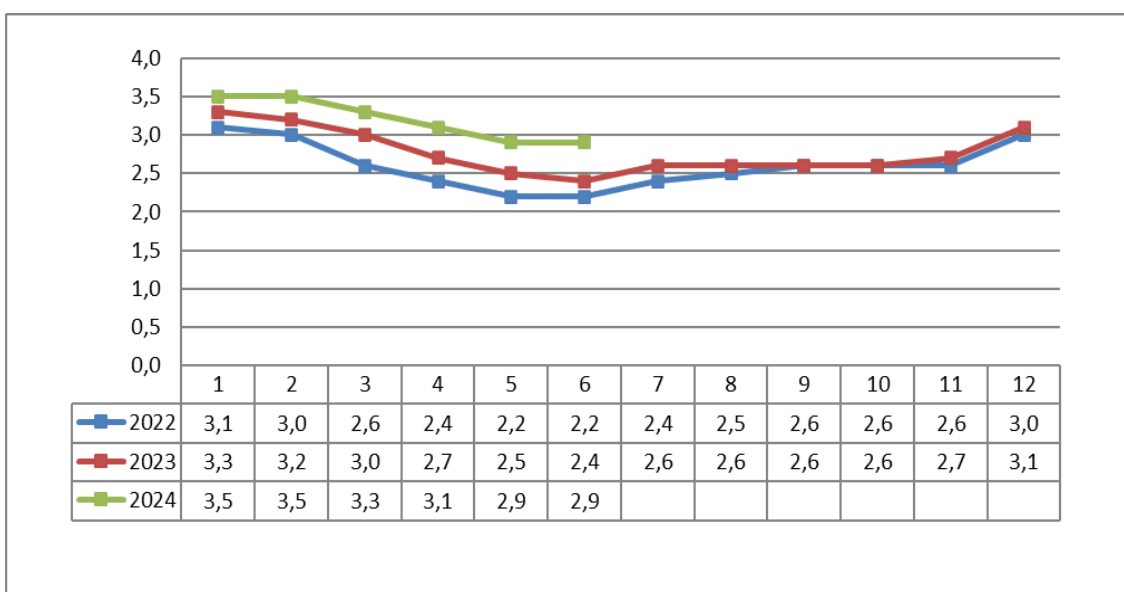


4. GRAFY

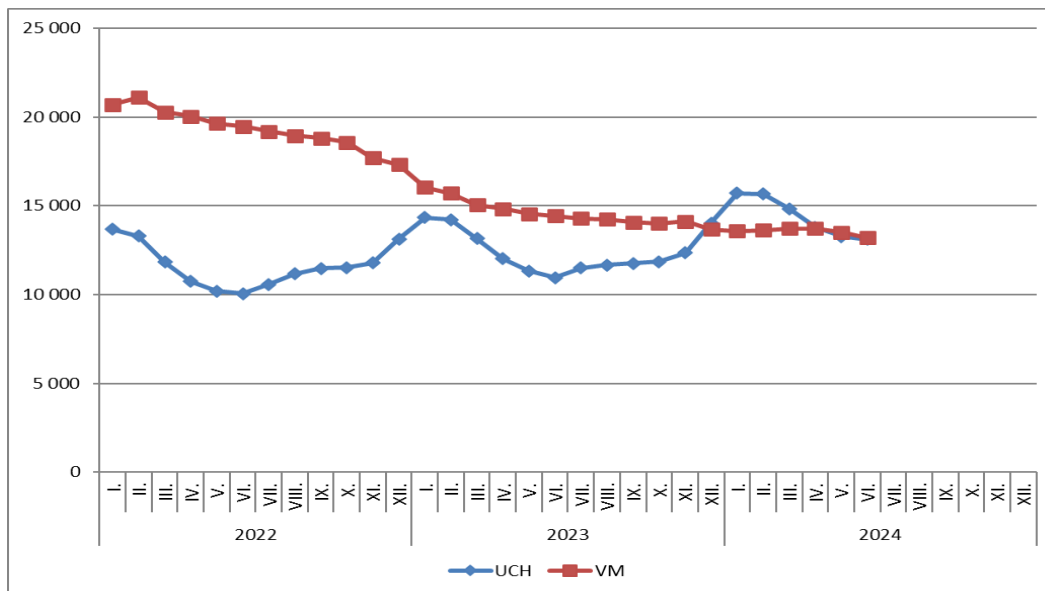
1. Podíl nezaměstnaných osob v okresech Jihočeského kraje a v ČR k 30. 6. 2024



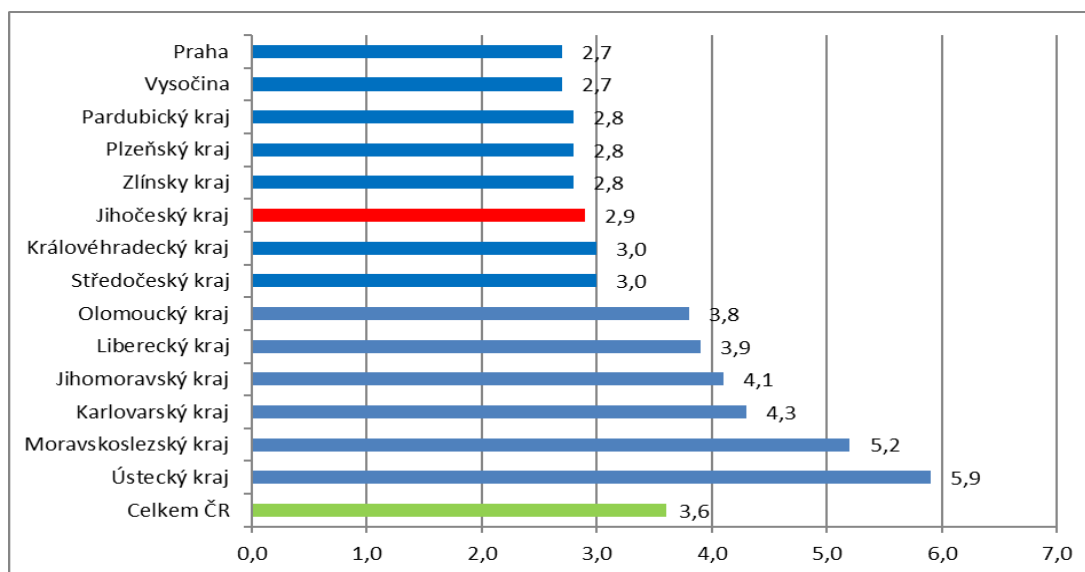
2. Vývoj podílu nezaměstnaných v Jihočeském kraji v letech 2022 – 2024 v %



3. Vývoj počtu uchazečů a volných míst v Jihočeském kraji v letech 2022 – 2024



4. Podíl nezaměstnaných osob v jednotlivých krajích ČR k 30. 6. 2024 v %





5. Setřídění okresů k 30.6.2024

SETŘÍDĚNÍ OKRESŮ k 30. červnu 2024					
	PNO v %		meziměs. přírůst./ úbytek nezam. v %		počet uchazečů na 1 VPM
1	8,4	Most	4,4	Karviná	10,3
2	8,1	Písek	3,2	Bruntál	6,0
3	6,9	Vyškov	3,1	Hodonín	5,2
4	6,6	Tábor	3,0	Děčín	4,8
5	5,9	Tachov	2,9	Most	4,6
6	5,7	Olomouc	2,1	Blansko	3,9
7	5,6	Domažlice	1,7	Jablonec nad Nisou	3,9
8	5,6	Praha-západ	1,1	Opava	3,6
9	5,4	Jihlava	1,1	Ústí nad Labem	3,4
10	5,1	Rokycany	1,0	Sokolov	3,3
11	5,0	Prostějov	0,9	Jeseník	3,3
12	4,9	Přerov	0,6	Louny	3,2
13	4,8	Benešov	0,5	Ostrava-město	3,1
14	4,5	Nymburk	0,5	Litoměřice	3,0
15	4,5	Mladá Boleslav	0,4	Česká Lípa	2,8
16	4,4	Praha-východ	0,4	Strakonice	2,8
17	4,2	Vsetín	0,3	Šumperk	2,7
18	4,2	Brno-venkov	0,3	Karlovy Vary	2,6
19	4,2	Brno-město	0,2	Žďár nad Sázavou	2,5
20	4,1	Kladno	0,2	Frydek-Místek	2,3
21	4,0	Sokolov	0,2	Znojmo	2,2
22	4,0	Chomutov	0,1	Prostějov	2,2
23	4,0	území Hlavního města Pr	0,1	Břeclav	2,1
24	3,9	Rakovník	0,0	Kroměříž	2,1
25	3,9	Plzeň-sever	0,0	Trutnov	2,1
26	3,9	Nový Jičín	-0,1	Náchod	2,1
27	3,8	Pelhřimov	-0,1	Brno-město	2,0
28	3,7	Ostrava-město	-0,1	Chomutov	2,0
29	3,6	Hradec Králové	-0,2	Vsetín	2,0
30	3,6	Opava	-0,2	Jindřichův Hradec	1,9
31	3,5	Blansko	-0,4	Třebíč	1,9
32	3,5	Svitavy	-0,4	Semily	1,9
33	3,5	Jičín	-0,4	Teplice	1,9
34	3,5	Karviná	-0,5	Přerov	1,7
35	3,4	Kolín	-0,5	Olomouc	1,7
36	3,4	Frydek-Místek	-0,5	Uherské Hradiště	1,6
37	3,4	Liberec	-0,5	Kladno	1,6
38	3,3	Náchod	-0,8	Havlíčkův Brod	1,6
39	3,3	Uherské Hradiště	-0,8	Liberec	1,6
40	3,3	Pardubice	-0,9	Kutná Hora	1,5
41	3,2	Zlín	-1,0	Nový Jičín	1,5
42	3,2	Ústí nad Labem	-1,1	Vyškov	1,2
43	3,2	Hodonín	-1,2	Tábor	1,2
44	3,1	Chrudim	-1,3	České Budějovice	1,1
45	3,1	Žďár nad Sázavou	-1,3	Příbram	1,1
46	3,0	Teplice	-1,4	Nymburk	1,0
47	3,0	Česká Lípa	-1,4	Svitavy	1,0
48	3,0	Kutná Hora	-1,4	Rokycany	0,9
49	3,0	Strakonice	-1,4	Písek	0,9
50	3,0	Šumperk	-1,5	Brno-venkov	0,9
51	2,9	Louny	-1,7	Chrudim	0,9
52	2,9	Ústí nad Orlicí	-1,7	Hradec Králové	0,8
53	2,9	Děčín	-1,7	Klatovy	0,8
54	2,9	Jablonec nad Nisou	-1,8	Rakovník	0,8
55	2,9	Kroměříž	-1,8	Plzeň-sever	0,8
56	2,9	Havlíčkův Brod	-1,9	Ústí nad Orlicí	0,8
57	2,8	Třebíč	-2,0	Jičín	0,8
58	2,8	Karlovy Vary	-2,1	Cheb	0,8
59	2,8	Plzeň-město	-2,1	Zlín	0,7
60	2,7	Jindřichův Hradec	-2,3	Jihlava	0,7
61	2,7	Bruntál	-2,3	Kolín	0,7
62	2,7	Trutnov	-2,4	Prachatice	0,6
63	2,6	Příbram	-2,4	Rychnov nad Kněžnou	0,6
64	2,6	Znojmo	-2,4	Pardubice	0,6
65	2,6	Mělník	-2,5	Beroun	0,6
66	2,5	Beroun	-2,5	Domažlice	0,6
67	2,5	Litoměřice	-2,7	Plzeň-město	0,6
68	2,4	Plzeň-jih	-2,9	Mělník	0,5
69	2,4	České Budějovice	-3,1	Plzeň-jih	0,5
70	2,3	Břeclav	-3,3	Pelhřimov	0,5
71	2,2	Klatovy	-3,4	Benešov	0,5
72	2,1	Český Krumlov	-3,4	Český Krumlov	0,5
73	2,0	Semily	-3,6	Tachov	0,5
74	1,9	Cheb	-3,8	území Hlavního města Pr	0,4
75	1,9	Prachatice	-4,8	Praha-západ	0,3
76	1,6	Rychnov nad Kněžnou	-5,6	Praha-východ	0,3
77	1,4	Jeseník	-6,5	Mladá Boleslav	0,2
	3,6	Celkem ČR	-0,6	Celkem ČR	1,0