



# Úřad práce ČR

Krajská pobočka Úřadu práce ČR v Č. Budějovicích

## Měsíční statistická zpráva

**Červenec 2024**

Zprávu předkládá:

**Bc. Dagmar Suchanová**  
vedoucí oddělení metodiky

<https://www.uradprace.cz/web/cz/statistiky-jck>

**České Budějovice 2024**



## Informace o nezaměstnanosti v Jihočeském kraji k 31.7.2024

*V tomto měsíci se celkový počet uchazečů o zaměstnání zvýšil na 13 719, počet hlášených volných pracovních míst se zvýšil na 13 228 a podíl nezaměstnaných osob se zvýšil na 3,1 %.*

K 31.7.2024 evidoval Úřad práce ČR (ÚP ČR), Krajská pobočka v Českých Budějovicích celkem 13 719 uchazečů o zaměstnání. Jejich počet byl o 619 osob vyšší než na konci předchozího měsíce, ve srovnání se stejným obdobím minulého roku byl vyšší o 2 225 osob. Z tohoto počtu bylo 12 593 dosažitelných uchazečů o zaměstnání ve věku 15 – 64 let. Bylo to o 662 osob více než na konci předchozího měsíce. Ve srovnání se stejným obdobím minulého roku byl jejich počet vyšší o 2 326 osob.

V průběhu měsíce bylo nově zaevidováno 2 455 osob. Ve srovnání s minulým měsícem to bylo o 567 osob více a v porovnání se stejným obdobím předchozího roku o 413 osob více. Z evidence během měsíce odešlo celkem 1 836 uchazečů (ukončená evidence, vyřazení uchazeči). Bylo to o 218 osob méně než v předchozím měsíci a o 342 osob více než ve stejném měsíci minulého roku. Do zaměstnání z nich ve sledovaném měsíci nastoupilo 1 286, tj. o 221 méně než v předchozím měsíci a o 378 osob více než ve stejném měsíci minulého roku, 1 175 uchazečů o zaměstnání bylo umístěno prostřednictvím úřadu práce, tj. o 179 méně než v předchozím měsíci a o 598 více než ve stejném období minulého roku, 550 uchazečů bylo vyřazeno bez umístění.

Ve všech okresech došlo ke zvýšení počtu nezaměstnaných. K největšímu procentuálnímu nárůstu došlo v okrese Písek a Prachatice.

Ke konci měsíce bylo evidováno na ÚP ČR, Krajské pobočce v Českých Budějovicích 7 812 žen. Jejich podíl na celkovém počtu uchazečů činil 56,9 %. V evidenci bylo 2 092 osob se zdravotním postižením, což představovalo 15,2 % z celkového počtu nezaměstnaných. Ke konci tohoto měsíce bylo evidováno 630 absolventů škol všech stupňů vzdělání a mladistvých, jejich počet se zvýšil ve srovnání s předchozím měsícem o 40 osob a ve srovnání se stejným měsícem minulého roku byl vyšší o 102 osob. Na celkové



nezaměstnanosti se podíleli 4,6 %. Podporu v nezaměstnanosti pobíralo 5 004 uchazečů o zaměstnání, tj. 36,5 % všech uchazečů vedených v evidenci.

Podíl nezaměstnaných osob, tj. počet dosažitelných uchazečů o zaměstnání ve věku 15–64 let k obyvatelstvu stejného věku se zvýšil na úrovni 3,1 %.

Všechny okresy kromě Českého Krumlova vykázaly nižší podíl nezaměstnaných než je hodnota podílu nezaměstnaných v ČR. Pouze v okrese Český Krumlov byl zaznamenán podíl nezaměstnaných vyšší než podíl v ČR (4,1 %, v ČR 3,8 %). Nejnižší podíl nezaměstnaných byl zaznamenán v okrese Prachatice (2,5 %).

Podíl nezaměstnaných žen se zvýšil na 3,6 %, podíl nezaměstnaných mužů se zvýšil na 2,6 %.

Kraj evidoval k 31.7.2024 celkem 13 228 volných pracovních míst. Jejich počet byl o 35 vyšší než v předchozím měsíci a o 1 072 nižší než ve stejném měsíci minulého roku. Na jedno volné pracovní místo připadal v průměru 1,0 uchazeč, z toho nejvíce v okresech Strakonice (2,8) a Jindřichův Hradec (2,0). Z celkového počtu nahlášených volných míst bylo 633 vhodných pro osoby se zdravotním postižením (OZP), na jedno volné pracovní místo připadalo 3,3 OZP. Volných pracovních míst pro absolventy a mladistvé bylo registrováno 3 069, na jedno volné místo připadalo 0,2 uchazečů této kategorie. Z celkového počtu volných pracovních míst bylo 3 660 bez příznaku pro cizince. Na dalších 9 568 pozic pak mohli zaměstnavatelé přijímat také pracovníky ze zahraničí.

V rámci aktivní politiky zaměstnanosti (APZ) bylo od počátku roku prostřednictvím příspěvků APZ podpořeno 480 osob, do rekvalifikačních kurzů bylo zařazeno 1 670 osob. V tomto měsíci nebyl podpořen prostřednictvím nástroje SÚPM SVČ žádný uchazeč.

Informace o vývoji nezaměstnanosti v ČR v elektronické formě jsou zveřejněny na internetové adrese <https://www.uradprace.cz/web/cz/statistiky-jck>.



### 1. Základní charakteristika vývoje nezaměstnanosti a volných pracovních míst v Jihočeském kraji

Tabulka č. 1 - Vývoj nezaměstnanosti

ukazatel (celkový počet)		stav k		
		31.7.2023	30.6.2024	31.7.2024
evidovaní uchazeči o zaměstnání		11 494	13 100	<b>13 719</b>
- z toho	Ženy	6 709	7 375	<b>7 812</b>
	absolventi a mladiství	528	590	<b>630</b>
	uchazeči se zdravotním postižením	1 890	2 032	<b>2 092</b>
uchazeči s nárokem na PvN		4 096	4 603	<b>5 004</b>
podíl nezaměstnaných osob v %		2,6	2,9	<b>3,1</b>
volná pracovní místa		14 300	13 193	<b>13 228</b>
počet uchazečů na 1 volné pracovní místo		0,8	1,0	<b>1,0</b>

Tabulka č. 2 - Tok nezaměstnanosti

Ukazatel	Počet uchazečů ve sledovaném měsíci		
	červenec 2023	červen 2024	červenec 2024
nově evidovaní uchazeči o zaměstnání	2 042	1 888	<b>2 455</b>
uchazeči s ukončenou evidencí a vyřazení	1 494	2 054	<b>1 836</b>
- z toho umístění celkem	908	1 507	<b>1 286</b>
- z toho umístění úřadem práce	577	1 354	<b>1 175</b>

Tabulka č. 3. – Nezaměstnanost v okresech k 31.7.2024

Okres	Počet nezaměstnaných		Volná pracovní místa	Počet uchazečů na 1 VPM	Podíl nezaměstnaných osob [%]
	Celkem	z toho ženy			
České Budějovice	3 741	2 177	3 247	1,2	2,7
Český Krumlov	1 763	957	3 720	0,5	4,1
Jindřichův Hradec	1 579	907	794	2,0	2,7
Písek	1 540	924	1 603	1,0	3,2
Prachatice	958	504	1 333	0,7	2,5
Strakonice	1 696	980	613	2,8	3,1
Tábor	2 442	1 363	1 918	1,3	3,5
Jihočeský kraj	13 719	7 812	13 228	1,0	3,1
Česká republika	283 011	156 426	262 026	1,1	3,8



## 2. Vybrané nástroje aktivní politiky zaměstnanosti v Jihočeském kraji

Tabulka č. 4 – Osoby podpořené v rámci APZ a rekvalifikace uchazečů a zájemců o zaměstnání

ukazatel (celkový počet)	Stav k		Celkem od počátku roku do	
	31.7.2023	31.7.2024	31.7.2023	31.7.2024
<b>osoby podpořené v rámci APZ</b>				
veřejně prospěšné práce (VPP)	159	11	208	5
veřejně prospěšné práce (VPP) - ESF <sup>1)</sup>	134	0	116	0
společensky účelná prac. místa (SÚPM)	4	0	4	1
společensky účelná prac. místa (SÚPM)-ESF <sup>1)</sup>	46	432	77	438
SÚPM - samostatně výděleč. činnost (SVČ)	45	39	10	12
SÚPM - samostatně výděleč. činnost (SVČ)-ESF <sup>1)</sup>	0	1	0	1
zřízení pracovního místa pro OZP (bez SVČ)	3	1	1	0
zřízení pracovního místa pro OZP - SVČ	3	2	0	0
vytvořená pracovní místa (NIP)	0	0	6	0
ostatní nástroje APZ	11	16	14	23
<b>rekvalifikace uchazečů a zájemců o zaměstnání</b>				
uchazeči a zájemci zařazení do rekvalifikací	0	0	2	0
uchazeči a zájemci zařazení do rekvalifikací - ESF <sup>1)</sup>	0	0	402	0
uchazeči a zájemci zařazení do rekvalifikací – NPO <sup>2)</sup>	0	0	0	0
uchazeči a zájemci, kteří zahájili zvolenou rekvalifikaci	4	0	178	9
uchazeči a zájemci, kteří zahájili zvolenou rekvalifikaci - ESF <sup>1)</sup>	0	134	436	765
uchazeči a zájemci, kteří zahájili zvolenou rekvalifikaci - NPO <sup>2)</sup>	29	59	105	370
<b>NPO - Digitální vzdělávání (dle §106 ZoZ)</b>				
Uchazeči a zájemci, kteří zahájili Digitální vzdělávání 2)	3	43	17	526
<b>Osoby podpořené v rámci APZ celkem</b>	<b>441</b>	<b>738</b>	<b>1 576</b>	<b>2 150</b>

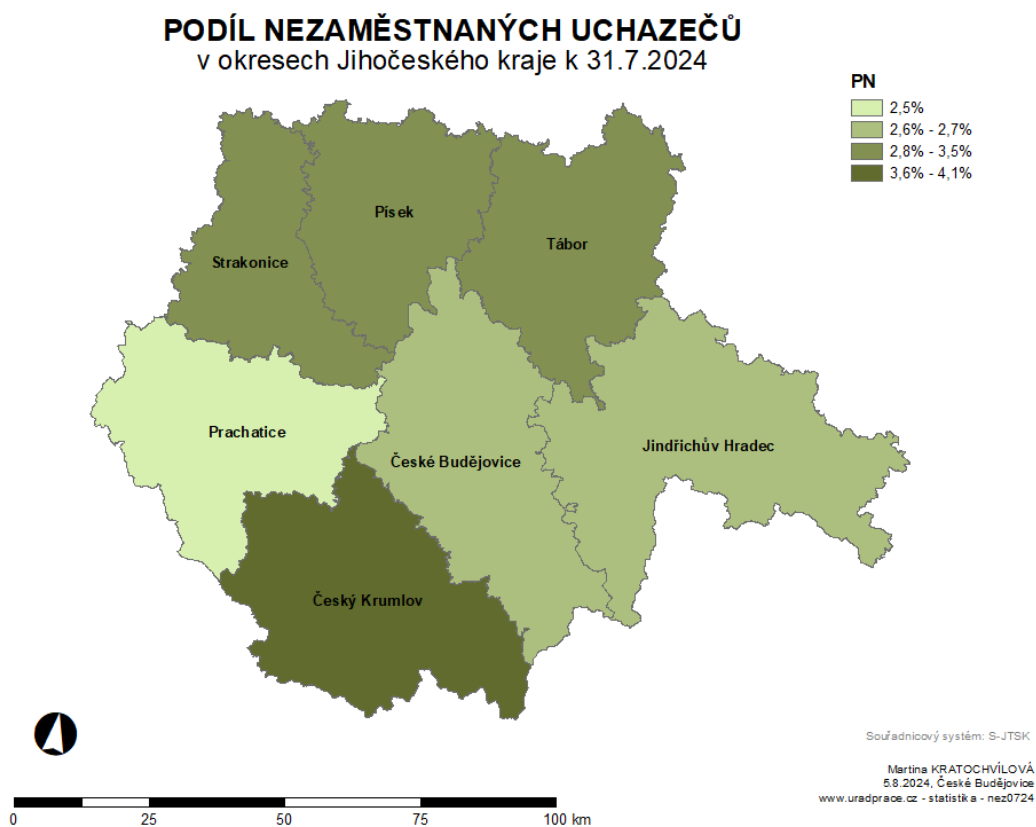
1) financováno převážně z Evropského sociálního fondu

2) financováno převážně z Národního plánu obnovy

Podrobnější statistické údaje o nástrojích APZ naleznete na stránkách Integrovaného portálu MPSV, v měsíčních statistikách nezaměstnanosti

<https://www.mpsv.cz/web/cz/mesicni>

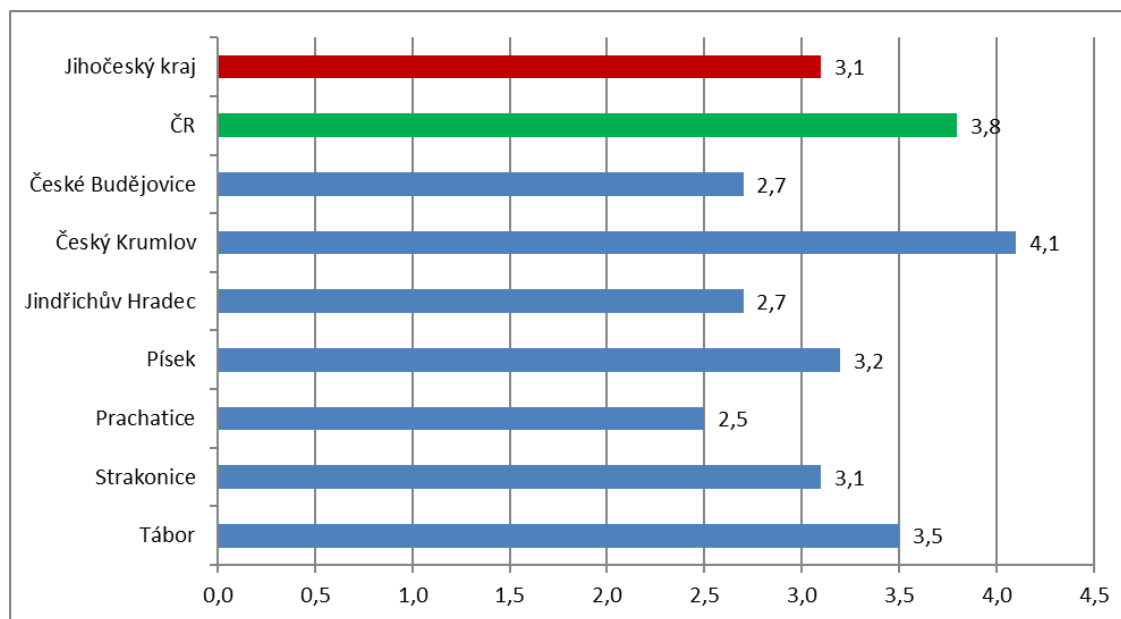
### 3. MAPKA



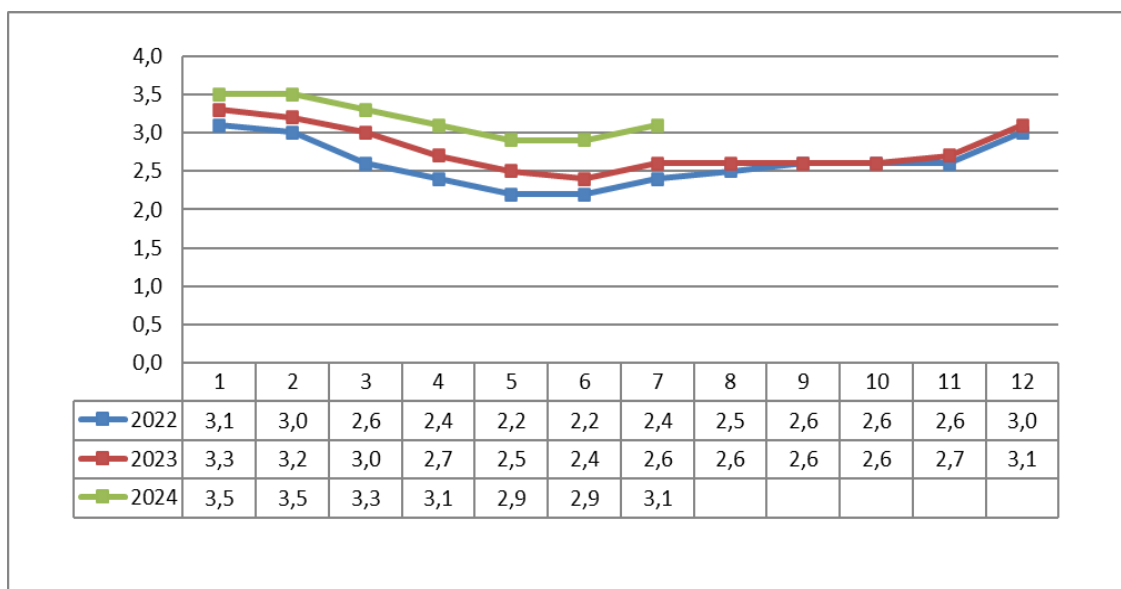


## 4. GRAFY

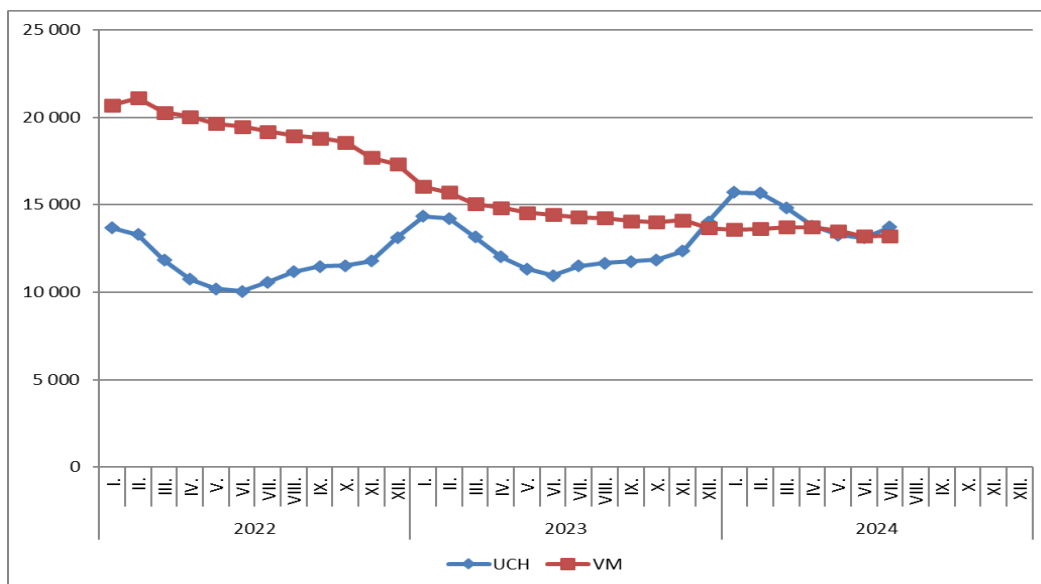
### 1. Podíl nezaměstnaných osob v okresech Jihočeského kraje a v ČR k 31. 7. 2024



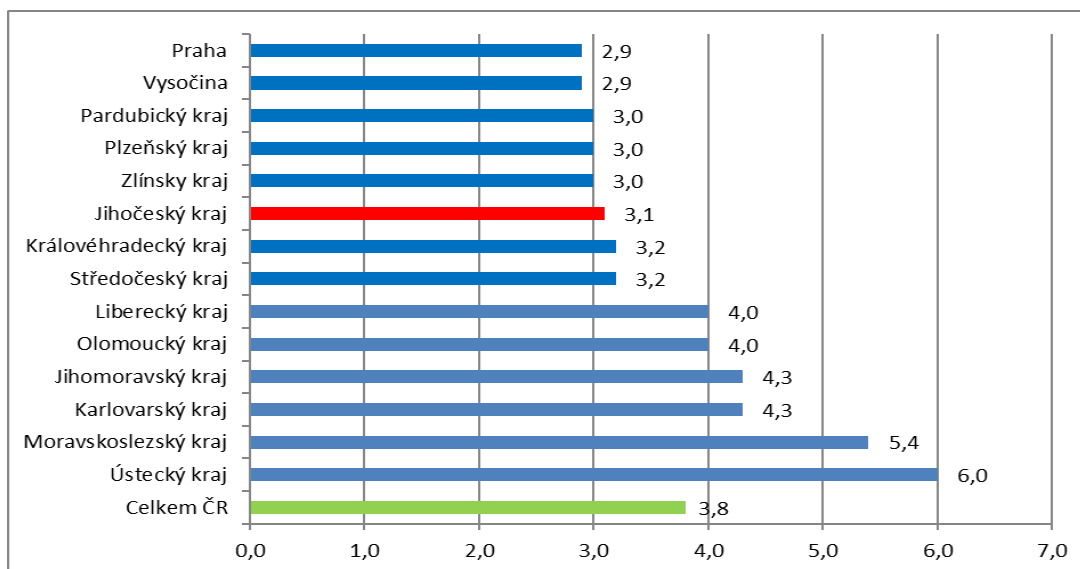
### 2. Vývoj podílu nezaměstnaných v Jihočeském kraji v letech 2022 – 2024 v %



### 3. Vývoj počtu uchazečů a volných míst v Jihočeském kraji v letech 2022 – 2024



### 4. Podíl nezaměstnaných osob v jednotlivých krajích ČR k 31. 7. 2024 v %





## 5. Setřídění okresů k 31.7.2024

SETŘÍDĚNÍ OKRESŮ k 31. červenci 2024						
	PNO v %		mezimés. přírůst/ úbytek nezam. v %		počet uchazečů na 1 VPM	
1	Most	8,6	Rychnov nad Kněžnou	11,0	Karviná	10,6
2	Karviná	8,2	Pelhřimov	10,8	Děčín	5,9
3	Chomutov	7,1	Benešov	8,9	Hodonín	5,8
4	Bruntál	6,7	Břeclav	8,4	Bruntál	5,8
5	Ústí nad Labem	6,0	Kutná Hora	8,3	Most	4,4
6	Louny	5,8	Vyškov	8,2	Blansko	4,1
7	Děčín	5,8	Jihlava	8,2	Opava	3,8
8	Ostrava-město	5,8	Jičín	7,9	Jablonec nad Nisou	3,8
9	Sokolov	5,4	Praha-západ	7,6	Ústí nad Labem	3,5
10	Hodonín	5,3	Praha-východ	7,2	Sokolov	3,5
11	Brno-město	5,1	Písek	7,2	Litoměřice	3,3
12	Teplice	5,1	Žďár nad Sázavou	7,0	Louny	3,2
13	Znojmo	5,0	Prachatice	6,8	Jeseník	3,1
14	Přerov	4,7	Vsetín	6,7	Ostrava-město	3,1
15	Jeseník	4,5	Domažlice	6,7	Česká Lípa	2,9
16	Karlov Vary	4,5	Ústí nad Orlicí	6,6	Šumperk	2,8
17	Kolín	4,4	Brno-venkov	6,5	Strakonice	2,8
18	Kladno	4,3	Zlín	6,5	Karlov Vary	2,7
19	Jablonec nad Nisou	4,3	Rokycany	6,5	Žďár nad Sázavou	2,7
20	Šumperk	4,3	Uherské Hradiště	6,5	Vsetín	2,3
21	Mělník	4,3	Prostějov	6,3	Břeclav	2,3
22	Nymburk	4,1	Chrudim	5,9	Náchod	2,3
23	Český Krumlov	4,1	Nový Jičín	5,9	Trutnov	2,2
24	Semily	4,1	Hradec Králové	5,8	Znojmo	2,2
25	Příbram	4,1	Kolín	5,6	Prostějov	2,2
26	Liberec	4,1	Klatovy	5,6	Frydek-Místek	2,2
27	Náchod	4,0	Příbram	5,6	Kroměříž	2,2
28	Vsetín	3,8	Blansko	5,5	Brno-město	2,1
29	Litoměřice	3,8	České Budějovice	5,3	Třebíč	2,0
30	Nový Jičín	3,8	Opava	5,2	Jindřichův Hradec	2,0
31	Kutná Hora	3,7	Semily	5,1	Chomutov	2,0
32	Olomouc	3,7	Šumperk	5,1	Semily	1,9
33	Česká Lípa	3,7	Tábor	4,9	Teplice	1,9
34	Trutnov	3,7	Třebíč	4,9	Uherské Hradiště	1,8
35	Blansko	3,6	Havlíčkův Brod	4,7	Olomouc	1,8
36	Frydek-Místek	3,6	Olomouc	4,6	Přerov	1,8
37	Tábor	3,5	Svitavy	4,5	Kutná Hora	1,8
38	Břeclav	3,5	Jindřichův Hradec	4,4	Kladno	1,7
39	Rokycany	3,5	území Hlavního města Pr	4,2	Liberec	1,7
40	Tachov	3,5	Frydek-Místek	4,2	Havlíčkův Brod	1,6
41	Opava	3,5	Znojmo	4,1	Nový Jičín	1,4
42	Svitavy	3,3	Pardubice	4,1	Vyškov	1,3
43	Beroun	3,3	Přerov	4,1	Tábor	1,3
44	Třebíč	3,3	Plzeň-město	3,7	České Budějovice	1,2
45	Cheb	3,3	Děčín	3,5	Příbram	1,1
46	Žďár nad Sázavou	3,2	Náchod	3,4	Nymburk	1,0
47	Vyškov	3,2	Brno-město	3,3	Svitavy	1,0
48	Písek	3,2	Český Krumlov	3,2	Rokycany	1,0
49	Hradec Králové	3,2	Nymburk	3,1	Písek	1,0
50	Prostějov	3,2	Beroun	3,1	Brno-venkov	1,0
51	Strakonice	3,1	Mladá Boleslav	3,1	Hradec Králové	0,9
52	Uherské Hradiště	3,1	Kroměříž	3,1	Chrudim	0,9
53	Brno-venkov	3,1	Hodonín	3,1	Klatovy	0,9
54	Pardubice	3,0	Rakovník	3,0	Plzeň-sever	0,9
55	Domažlice	3,0	Tachov	2,9	Jihlava	0,8
56	Plzeň-sever	3,0	Trutnov	2,9	Rakovník	0,8
57	Plzeň-město	3,0	Plzeň-jih	2,6	Zlín	0,8
58	Jihlava	3,0	Ostrava-město	2,5	Jičín	0,8
59	Kroměříž	2,9	Kladno	2,4	Ústí nad Orlicí	0,8
60	Rakovník	2,9	Liberec	2,3	Kolín	0,8
61	území Hlavního města Pr	2,9	Strakonice	1,9	Cheb	0,8
62	Ústí nad Orlicí	2,8	Karlov Vary	1,8	Prachatice	0,7
63	Chrudim	2,8	Jablonec nad Nisou	1,7	Rychnov nad Kněžnou	0,7
64	České Budějovice	2,7	Chomutov	1,7	Pardubice	0,7
65	Mladá Boleslav	2,7	Mělník	1,5	Plzeň-město	0,7
66	Klatovy	2,7	Most	1,4	Domažlice	0,6
67	Jindřichův Hradec	2,7	Louny	1,4	Beroun	0,6
68	Havlíčkův Brod	2,6	Litoměřice	1,4	Benešov	0,6
69	Prachatice	2,5	Ústí nad Labem	1,3	Mělník	0,5
70	Zlín	2,5	Česká Lípa	1,2	Pelhřimov	0,5
71	Jičín	2,4	Bruntál	1,0	Plzeň-jih	0,5
72	Pelhřimov	2,3	Karviná	1,0	Český Krumlov	0,5
73	Plzeň-jih	2,1	Plzeň-sever	0,9	Tachov	0,5
74	Benešov	2,1	Cheb	0,8	území Hlavního města Pr	0,4
75	Rychnov nad Kněžnou	2,1	Teplice	0,7	Praha-západ	0,3
76	Praha-západ	1,7	Sokolov	-0,2	Praha-východ	0,3
77	Praha-východ	1,5	Jeseník	-1,7	Mladá Boleslav	0,3
	Celkem ČR	3,8	Celkem ČR	3,8	Celkem ČR	1,1