



# Úřad práce ČR

Krajská pobočka Úřadu práce ČR v Hradci Králové

## Měsíční statistická zpráva

**květen 2024**

Zprávu předkládá:

**Ing. Blanka Švorcová**

Vedoucí oddělení zaměstnanosti

<https://www.uradprace.cz/web/cz/statistiky-hkk>

**Hradec Králové 2024**



## Informace o nezaměstnanosti v Královéhradeckém kraji

**k 31.05.2024**

*V květnu poklesl celkový počet uchazečů o zaměstnání na 11 555, počet hlášených volných pracovních míst vzrostl na 10 335 a podíl nezaměstnaných osob poklesl na 3 %.*

K 31.05.2024 evidoval ÚP ČR - krajská pobočka v Hradci Králové celkem 11 555 uchazečů o zaměstnání. Jejich počet byl o 484 nižší než na konci předchozího měsíce, ve srovnání se stejným obdobím minulého roku je vyšší o 713 osob. Z tohoto počtu bylo 10 514 dosažitelných uchazečů o zaměstnání ve věku 15–64 let. Bylo to o 444 méně než na konci předchozího měsíce. Ve srovnání se stejným obdobím minulého roku byl jejich počet vyšší o 802.

V průběhu měsíce bylo nově zaevidováno 1 543 osob. Ve srovnání s minulým měsícem to bylo méně o 251 osob a v porovnání se stejným obdobím předchozího roku méně o 12 osob.

Z evidence během měsíce odešlo celkem 2 027 uchazečů (ukončená evidence, vyřazení uchazeči). Bylo to o 136 osob méně než v předchozím měsíci a o 23 osob více než ve stejném měsíci minulého roku. Do zaměstnání z nich ve sledovaném měsíci nastoupilo 1 555, tj. o 124 méně než v předchozím měsíci a o 204 více než ve stejném měsíci minulého roku, 1 298 uchazečů o zaměstnání bylo umístěno prostřednictvím úřadu práce tj. o 62 méně než v předchozím měsíci a o 963 více ve stejném období minulého roku, 472 uchazečů bylo vyřazeno bez umístění.

V 5 okresech byl zaznamenán meziměsíční pokles míry nezaměstnanosti, v žádném nárůst. Největší změna byla v okresech Trutnov (-5,2 %), Hradec Králové (-4,1 %) a Náchod (- 4,0 %).

Ke konci měsíce bylo evidováno na ÚP ČR - krajské pobočce v Hradci Králové 6 348 žen. Jejich podíl na celkovém počtu uchazečů činil 54,9 %. V evidenci bylo 1 945 osob se zdravotním postižením, což představovalo 16,8 % z celkového počtu nezaměstnaných.

Ke konci tohoto měsíce bylo evidováno 602 absolventů škol všech stupňů vzdělání a mladistvých, jejich počet poklesl ve srovnání s předchozím měsícem o 62 osob a ve srovnání se stejným měsícem minulého roku byl vyšší o 94 osob. Na celkové nezaměstnanosti se podíleli 5,2 %.



Podporu v nezaměstnanosti pobíralo 4 046 uchazečů o zaměstnání, tj. 35 % všech uchazečů vedených v evidenci.

Podíl nezaměstnaných osob, tj. počet dosažitelných uchazečů o zaměstnání ve věku 15-64 let k obyvatelstvu stejného věku k 31.05.2024 meziměsíčně poklesl na 3 %.

3 okresy vykázaly podíl nezaměstnaných nižší než republikový průměr. Nejnižší byl v okresech Rychnov nad Kněžnou (2 %), Jičín (2,1 %) a Hradec Králové (3 %).

Podíl nezaměstnaných žen poklesl na 3,4 %, podíl nezaměstnaných mužů poklesl na 2,7 %.

Kraj evidoval k 31.05.2024 celkem 10 335 volných pracovních míst. Jejich počet byl o 19 vyšší, než v předchozím měsíci a o 1 264 nižší než ve stejném měsíci minulého roku. Na jedno volné pracovní místo připadalo v průměru 1,1 uchazeče, z toho nejvíce v okresech Trutnov (2,1) a Náchod (2,0). Z celkového počtu nahlášených volných míst bylo 434 vhodných pro osoby se zdravotním postižením (OZP), na jedno volné pracovní místo připadaly 4,5 OZP. Volných pracovních míst pro absolventy a mladistvé bylo registrováno 2 004, na jedno volné místo připadalo 0,3 uchazečů této kategorie. Z celkového počtu volných pracovních míst bylo 3 247 míst bez příznaku „pro cizince“. Na dalších 7 088 pozic pak mohli zaměstnavatelé přijímat také pracovníky ze zahraničí.

V rámci aktivní politiky zaměstnanosti (APZ) bylo od počátku roku prostřednictvím příspěvků APZ podpořeno 1 501 osob, z toho bylo do rekvalifikačních kurzů zařazeno 564 osob.

V květnu nebyl podpořen žádný záměr vykonávat činnost osoby samostatně výdělečně činné prostřednictvím SÚPM – SVČ.

Informace o vývoji nezaměstnanosti v ČR v elektronické formě jsou zveřejněny na internetové adrese <https://www.mpsv.cz/web/cz/mesicni>.



## 1. Základní charakteristika vývoje nezaměstnanosti a volných pracovních míst v Královéhradeckém kraji

Tabulka č. 1 - Vývoj nezaměstnanosti k 31.05.2024

ukazatel (celkový počet)		stav k		
		květen 2023	duben 2024	květen 2024
evidovaní uchazeči o zaměstnání		10 842	12 039	<b>11 555</b>
z toho	ženy	5 956	6 505	<b>6 348</b>
	absolventi a mladiství	508	664	<b>602</b>
	uchazeči se zdravotním postižením	1 835	1 941	<b>1 945</b>
uchazeči s nárokem na Pvn		3 641	4 273	<b>4 046</b>
podíl nezaměstnaných osob v %		2,9	3,2	<b>3,0</b>
volná pracovní místa		11 599	10 316	<b>10 335</b>
počet uchazečů na 1 volné pracovní místo		0,9	1,2	<b>1,1</b>

Tabulka č. 2 - Tok nezaměstnanosti k 31.05.2024

ukazatel	počet uchazečů ve sledovaném měsíci		
	květen 2023	duben 2024	květen 2024
nově evidovaní uchazeči o zaměstnání - ve sled. měsíci	1 555	1 794	<b>1 543</b>
uchazeči s ukonč. evidencí a vyřazení - ve sled. měsíci	2 004	2 163	<b>2 027</b>
- z toho umístění celkem	1 351	1 679	<b>1 555</b>
- z toho umístění úřadem práce	335	1 360	<b>1 298</b>

Tabulka č. 3 - Nezaměstnanost v okresech k 31.05.2024

okres	počet nezaměstnaných		volná pracovní místa	počet uchazečů na 1 VPM	podíl nezaměstnaných osob v %
	celkem	z toho ženy			
Hradec Králové	3 525	1 963	4 296	0,8	3,0
Jičín	1 189	643	1 513	0,8	2,1
Náchod	2 850	1 555	1 456	2,0	3,9
Rychnov nad Kněžnou	1 088	614	1 686	0,6	2,0
Trutnov	2 903	1 573	1 384	2,1	3,7
<b>Královéhradecký kraj</b>	<b>11 555</b>	<b>6 348</b>	<b>10 335</b>	<b>1,1</b>	<b>3,0</b>
<b>Celkem ČR</b>	<b>274 322</b>	<b>148 580</b>	<b>266 517</b>	<b>1,0</b>	<b>3,6</b>

**Vybrané nástroje aktivní politiky zaměstnanosti v Královéhradeckém kraji**

Tabulka č. 4 - Osoby podpořené v rámci APZ a rekvalifikace uchazečů a zájemců o zaměstnání

ukazatel (celkový počet)	Stav k		Celkem od počátku roku do	
	31.05.2023	31.05.2024	31.05.2023	31.05.2024
<b>osoby podpořené v rámci APZ</b>				
veřejně prospěšné práce (VPP)	97	3	84	5
veřejně prospěšné práce (VPP) - ESF <sup>1)</sup>	212	0	167	0
společensky účelná prac. místa (SÚPM)	12	0	15	0
společensky účelná prac. místa (SÚPM) - ESF <sup>1)</sup>	75	285	44	278
SÚPM - samostatně výděleč. činnost (SVČ)	21	21	7	6
SÚPM - samostatně výděleč. činnost (SVČ) - ESF <sup>1)</sup>	0	0	0	0
zřízení prac. místa pro OZP (bez SVČ)	11	22	8	20
zřízení prac. místa pro OZP - SVČ	0	0	0	0
vytvořená pracovní místa (NIP)	14	0	7	0
ostatní nástroje APZ	16	26	11	16
<b>rekvalifikace uchazečů a zájemců o zaměstnání</b>				
uchazeči a zájemci zařazení do rekvalifikací	0	0	0	0
uchazeči a zájemci zařazení do rekvalifikací - ESF <sup>1)</sup>	7	0	140	2
uchazeči a zájemci zařazení do rekvalifikací - NPO <sup>2)</sup>	0	0	0	13
uchazeči a zájemci, kteří zahájili zvolenou rekvalifikaci	2	4	1	1
uchazeči a zájemci, kteří zahájili zvolenou rekvalifikaci - ESF <sup>1)</sup>	73	120	455	548
uchazeči a zájemci, kteří zahájili zvolenou rekvalifikaci - NPO <sup>2)</sup>	6	60	9	198
<b>NPO - Digitální vzdělávání (dle §106 ZoZ)</b>				
Uchazeči a zájemci, kteří zahájili Digitální vzdělávání <sup>2)</sup>	2	87	4	414
<b>Osoby podpořené v rámci APZ celkem</b>	<b>548</b>	<b>628</b>	<b>952</b>	<b>1501</b>

1) financováno převážně z Evropského sociálního fondu

2) financováno převážně z Národního plánu obnovy

Podrobnější statistické údaje o nástrojích APZ naleznete na stránkách Integrovaného portálu MPSV, v měsíčních statistikách nezaměstnanosti <https://www.mpsv.cz/web/cz/mesicni>

## 2. MAPA – ArcView – Podíl nezaměstnaných v okresech kraje (mapa kraje)



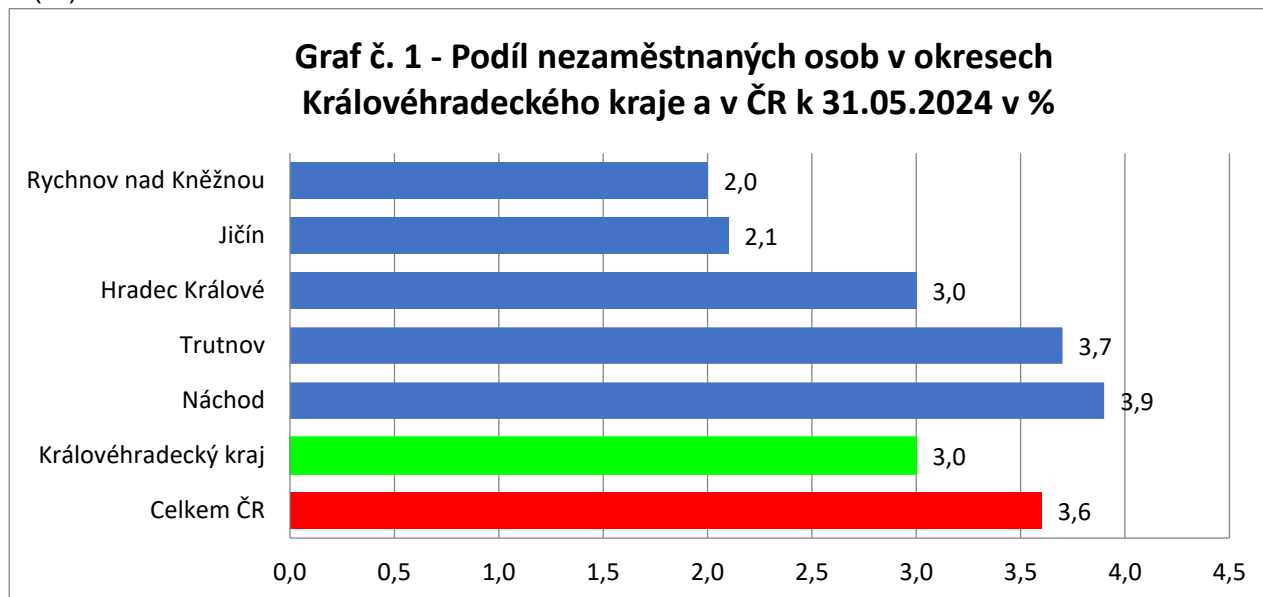
Vytvořil: KrP Hradec Králové

04.06.2024, Hradec Králové

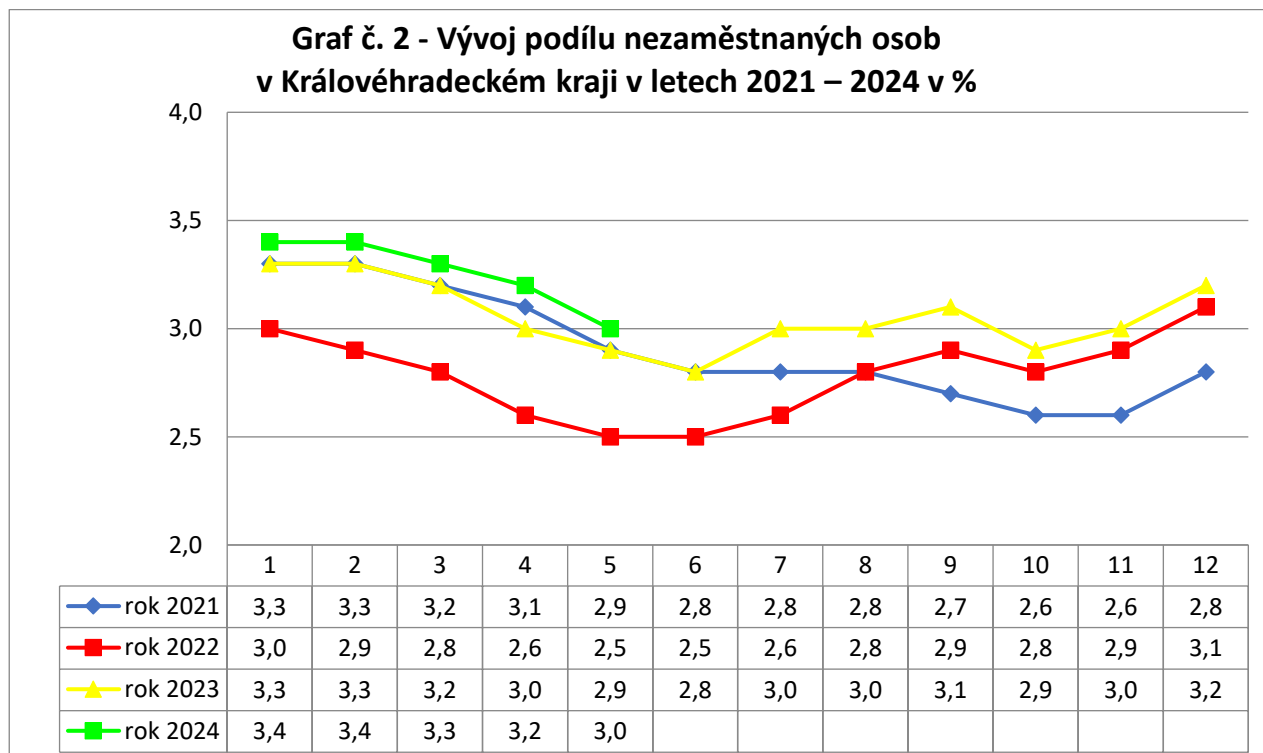
Zdroj dat: MPSV, ÚP

### 3. GRAFY

Graf č.1 - Podíl nezaměstnaných osob v okresech Královéhradeckého kraje a v ČR k 31.05.2024 v (%)

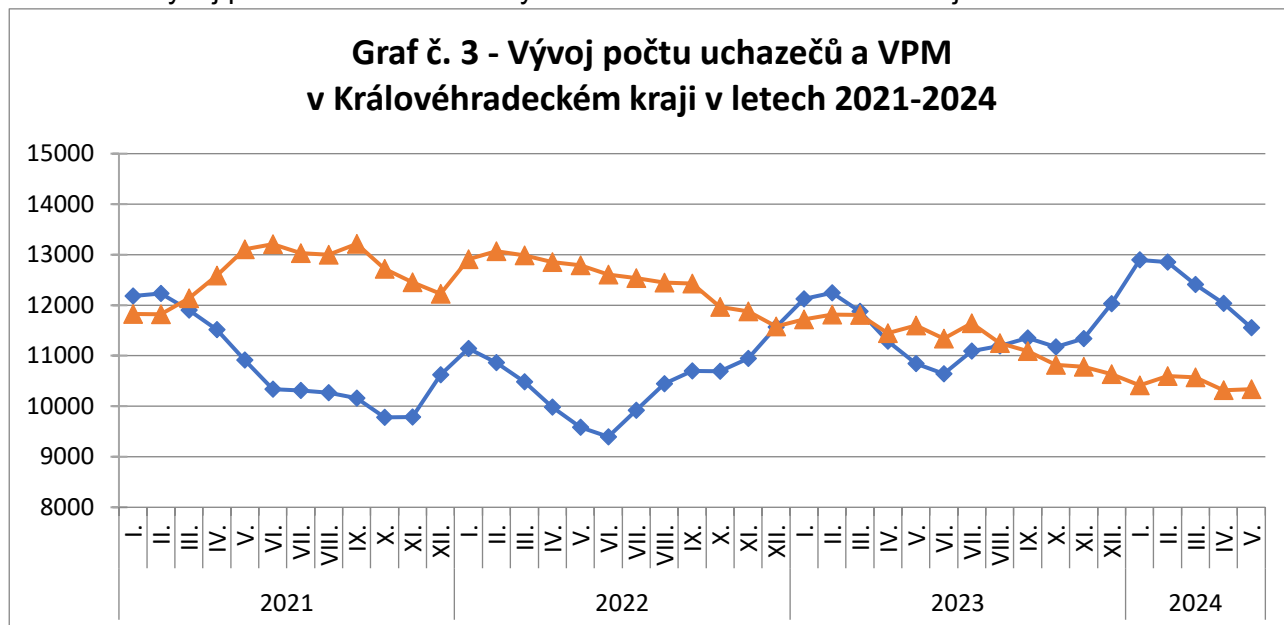


Graf č. 2 - Vývoj podílu nezaměstnaných v Královéhradeckém kraji v letech 2021 - 2024 v (%)

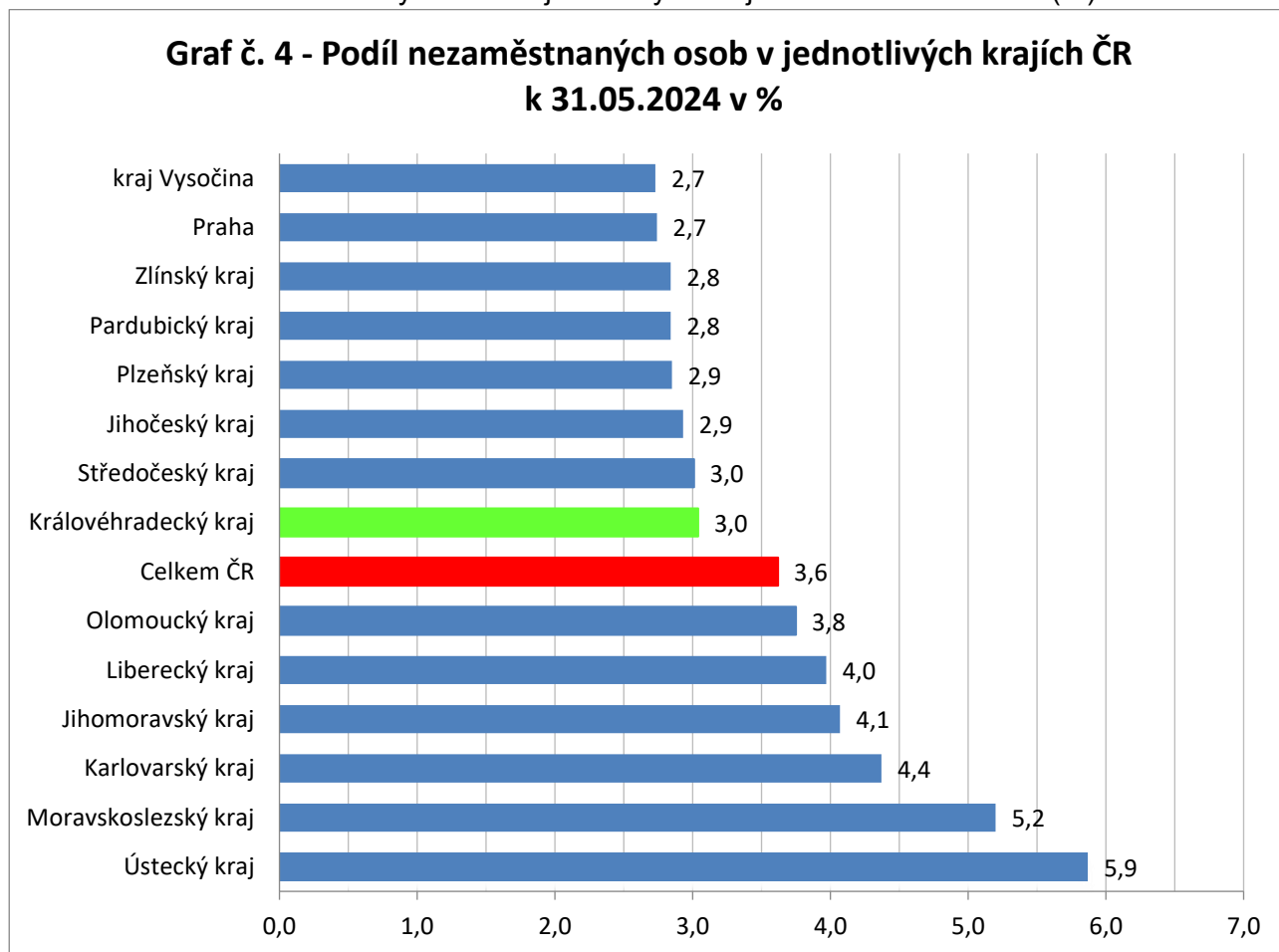




Graf č. 3 - Vývoj počtu uchazečů a volných míst v Královéhradeckém kraji v letech 2021 - 2024



Graf č. 4 - Podíl nezaměstnaných osob v jednotlivých krajích ČR k 31.05.2024 v (%)







Tabulka seříděných okresů k 31. 05. 2024 (z celorepublikové statistiky)

	PNO v %		meziměs. přírůst./ úbytek nezam. v %		počet uchazečů na 1 VPM
Karviná	8,1	Most	2,0	Karviná	10,1
Most	8,0	Plzeň-jih	1,6	Bruntál	6,4
Chomutov	6,9	Ústí nad Labem	1,1	Hodonín	5,6
Bruntál	6,7	Plzeň-sever	1,1	Děčín	4,8
Ústí nad Labem	6,0	Mladá Boleslav	0,9	Most	4,4
Louny	5,8	Chomutov	0,4	Blansko	4,0
Děčín	5,7	Praha-západ	0,2	Jablonec nad Nisou	4,0
Ostrava-město	5,6	Pardubice	-0,3	Opava	3,8
Sokolov	5,4	Liberec	-0,5	Jeseník	3,6
Hodonín	5,1	Pelhřimov	-0,6	Louny	3,5
Teplice	5,1	Přerov	-0,6	Ústí nad Labem	3,3
Znojmo	4,9	Nový Jičín	-0,7	Sokolov	3,3
Jeseník	4,9	území Hlavního města Prahy	-0,8	Ostrava-město	3,2
Brno-město	4,8	Teplice	-0,8	Litoměřice	3,2
Karlovy Vary	4,5	Plzeň-město	-0,9	Strakonice	3,0
Přerov	4,4	Kladno	-0,9	Česká Lípa	2,8
Mělník	4,3	Karviná	-1,0	Karlovy Vary	2,7
Jablonec nad Nisou	4,3	Ostrava-město	-1,0	Žďár nad Sázavou	2,6
Kladno	4,2	Jablonec nad Nisou	-1,1	Šumperk	2,5
Kolín	4,2	Praha-východ	-1,2	Znojmo	2,3
Český Krumlov	4,1	Brno-město	-1,3	Frýdek-Místek	2,3
Šumperk	4,1	Blansko	-1,3	Břeclav	2,3
Semily	4,0	Mělník	-1,4	Kroměříž	2,1
Liberec	3,9	Vyškov	-1,5	Trutnov	2,1
Příbram	3,9	Žďár nad Sázavou	-1,6	Semily	2,0
Nymburk	3,9	Brno-venkov	-1,9	Jindřichův Hradec	2,0
Náchod	3,9	Frýdek-Místek	-1,9	Brno-město	2,0
Litoměřice	3,8	Nymburk	-2,0	Náchod	2,0
Česká Lípa	3,7	Litoměřice	-2,2	Prostějov	1,9
Trutnov	3,7	Vsetín	-2,2	Třebíč	1,9
Nový Jičín	3,5	Prostějov	-2,2	Chomutov	1,9
Vsetín	3,5	Tachov	-2,2	Vsetín	1,9
Frýdek-Místek	3,5	Česká Lípa	-2,2	Teplice	1,9
Olomouc	3,4	Louny	-2,3	Uherské Hradiště	1,7
Kutná Hora	3,4	Jičín	-2,3	Olomouc	1,7
Blansko	3,4	Cheb	-2,3	Přerov	1,7
Cheb	3,4	Šumperk	-2,4	Kutná Hora	1,6
Břeclav	3,3	České Budějovice	-2,4	Kladno	1,6
Tachov	3,3	Olomouc	-2,5	Liberec	1,6
Opava	3,3	Opava	-2,6	Nový Jičín	1,6
Rokycany	3,3	Rychnov nad Kněžnou	-2,6	Havlíčkův Brod	1,6
Beroun	3,2	Děčín	-2,6	Vyškov	1,2
Tábor	3,2	Rokycany	-2,6	České Budějovice	1,1
Třebíč	3,1	Sokolov	-2,7	Příbram	1,1
Svitavy	3,1	Tábor	-2,7	Tábor	1,0
Strakonice	3,1	Bruntál	-2,7	Nymburk	0,9
Žďár nad Sázavou	3,0	Beroun	-2,7	Svitavy	0,9
Plzeň-sever	3,0	Kutná Hora	-2,7	Rokycany	0,9
Hradec Králové	3,0	Zlín	-2,9	Brno-venkov	0,9
Prostějov	2,9	Kolín	-2,9	Klatovy	0,9
Pardubice	2,9	Karlovy Vary	-3,3	Chrudim	0,9
Plzeň-město	2,9	Havlíčkův Brod	-3,5	Rakovník	0,8
Kroměříž	2,9	Ústí nad Orlicí	-3,7	Písek	0,8
Uherské Hradiště	2,9	Strakonice	-3,8	Hradec Králové	0,8
Brno-venkov	2,8	Hodonín	-3,8	Cheb	0,8
Rakovník	2,8	Písek	-3,8	Jičín	0,8
Písek	2,8	Prachatice	-3,9	Plzeň-sever	0,8
Vyškov	2,8	Jihlava	-4,0	Zlín	0,8
Domažlice	2,8	Náchod	-4,0	Ústí nad Orlicí	0,7
území Hlavního města Prahy	2,7	Hradec Králové	-4,1	Kolín	0,7
Jihlava	2,7	Benešov	-4,2	Jihlava	0,7
České Budějovice	2,7	Uherské Hradiště	-4,3	Rychnov nad Kněžnou	0,6
Ústí nad Orlicí	2,7	Svitavy	-4,3	Prachatice	0,6
Chrudim	2,6	Semily	-4,5	Pardubice	0,6
Klatovy	2,6	Kroměříž	-4,6	Beroun	0,6
Mladá Boleslav	2,6	Třebíč	-4,7	Plzeň-město	0,6
Jindřichův Hradec	2,6	Trutnov	-5,2	Mělník	0,6
Prachatice	2,5	Břeclav	-5,2	Domažlice	0,5
Havlíčkův Brod	2,5	Český Krumlov	-5,4	Pelhřimov	0,5
Zlín	2,3	Příbram	-5,4	Benešov	0,5
Jičín	2,1	Chrudim	-5,7	Český Krumlov	0,5
Plzeň-jih	2,1	Domažlice	-6,2	Plzeň-jih	0,5
Pelhřimov	2,0	Jindřichův Hradec	-6,5	Tachov	0,4
Rychnov nad Kněžnou	2,0	Znojmo	-6,5	území Hlavního města Prahy	0,3
Benešov	1,9	Rakovník	-6,6	Praha-západ	0,3
Praha-západ	1,5	Klatovy	-7,1	Praha-východ	0,3
Praha-východ	1,4	Jeseník	-9,7	Mladá Boleslav	0,2
Celkem ČR	3,6	Celkem ČR	-2,1	Celkem ČR	1,0