



TISKOVÁ ZPRÁVA

Ústí nad Labem, 9. 9. 2024

Nezaměstnanost v Ústeckém kraji v srpnu stagnuje na 6,0 %, startuje spolupráce s místními knihovnami

K 31. 8. 2024 evidoval Úřad práce ČR v Ústeckém kraji celkem 33 694 uchazečů o zaměstnání. Jejich počet byl o 276 vyšší než na konci předchozího měsíce, ve srovnání se stejným obdobím minulého roku byl vyšší o 3 612 osob. V srpnu se podařilo zprostředkovat zaměstnání pro 2 142 uchazečů. Ke konci měsíce evidovala pobočka celkem 11 038 volných pracovních míst. Společensky účelná pracovní místa, kterými bylo od začátku roku podpořeno více jak 966 osob v evidenci Úřadu práce ČR, jsou atraktivním nástrojem podpory pro zaměstnavatele. Jako každý měsíc je největším tahounem DIGI vzdělávání.

„Nezaměstnanost se na konci léta zastavila na 6,0 %. Byla částečně ovlivněna sezónní prací, avšak tento trend se samozřejmě od podzimu začne měnit. Evidujeme 11 038 volných pracovních míst u zaměstnavatelů v Ústeckém kraji a poptávka je různorodá, od technických profesí jako jsou svářeči, logisticy, obsluhy strojů a různé řemeslné profese až po osobní služby. Zaměstnavatelé také využívají nástroje aktivní politiky zaměstnanosti – společensky účelných pracovních míst pro nové zaměstnance, resp. uchazeče evidované na Úřadu práce. Tato pracovní místa jsou podpořena mzdovými příspěvky pro zaměstnavatele z projektů realizovaných Úřadem práce,“ vysvětluje **Martina Bečvářová**, ředitelka Krajské pobočky Úřadu práce v Ústí nad Labem. „Jako příklad mohu zmínit klientku, která byla zařazena do projektu Šance na práci v Ústeckém kraji v březnu letošního roku. Bohužel byla v dlouhodobé evidenci Úřadu práce kvůli svému zdravotnímu hendikepu. Díky absolvovaným aktivitám tohoto projektu si ve svých 53 letech vybrala pracovní místo, které jí vyhovuje ve všech směrech i se zdravotním omezením,“ dodává Bečvářová.

Vývoj nezaměstnanosti k 31. 8. 2024

ukazatel (celkový stav)		stav k		
		31. 8. 2023	31. 7. 2024	31. 8. 2024
evidovaní uchazeči o zaměstnání		30 082	33 418	33 694
- z toho	ženy	17 547	18 934	19 173
	absolventi a mladiství	1 278	1 386	1 444
	uchazeči se zdravotním postižením	4 395	4 561	4 572
uchazeči s nárokem na podporu v nezaměstnanosti		6 726	7 855	7 954
podíl nezaměstnaných osob v %		5,4	6,0	6,0
volná pracovní místa		11 327	11 087	11 038
počet uchazečů na 1 volné pracovní místo		2,7	3,0	3,1



TISKOVÁ ZPRÁVA

Spolupráce s knihovnami na vzdělávání

Koncem letních prázdnin proběhlo koordinační setkání zástupců Krajské pobočky ÚP ČR v Ústí nad Labem se zástupci Severočeské vědecké knihovny. „*Koordinační jednání mezi Úřadem práce a Severočeskou knihovnou proběhlo koncem srpna a toto setkání bylo první vlaštovkou v nastavení spolupráce a propojení těchto dvou institucí, které budou plnit memorandum dvou klíčových projektů v Ústeckém kraji,*“ uvádí **Martina Bečvářová**, ředitelka Krajské pobočky Úřadu práce ČR v Ústí nad Labem. „*S postupnou digitalizací ve všech státních institucích připravuje Úřad práce ČR úzkou spolupráci také s knihovnami v Ústeckém kraji, a to formou propagace a šíření povědomí o Národním plánu obnovy, e-shopu www.jsemvkurzu.cz a souvisejícím vzdělávání zaměstnanců knihoven v této oblasti pro lepší poskytování informací široké veřejnosti v oblasti DIGI vzdělávání. Knihovny se budou moci zapojit v různé míře a dle svých potřeb a možností. Pilot projektu je zatím na samém počátku a úřad práce je připraven na jeho pokračování v následujících měsících,*“ dodává Bečvářová.

K 31. 8. 2024 evidovala Krajská pobočka ÚP ČR v Ústí nad Labem **33 694 uchazečů o zaměstnání**. Jejich počet byl o 276 vyšší než na konci předchozího měsíce, ve srovnání se stejným obdobím minulého roku byl vyšší o 3 612 osob. Z uvedeného počtu bylo 31 256 dosažitelných uchazečů o zaměstnání ve věku 15–64 let. Bylo to o 235 více než na konci předchozího měsíce. V meziročním srovnání byl jejich počet vyšší o 3 708 osob.

V průběhu měsíce bylo **nově zaevidováno 3 370 osob**. Ve srovnání s předchozím měsícem to bylo o 385 osob méně a v porovnání se stejným obdobím minulého roku o 110 osob více. Z evidence během měsíce **odešlo celkem 3 094 uchazečů** (ukončená evidence, vyřazení uchazeči). Bylo to o 113 osob méně než v předchozím měsíci a o 141 osob méně než ve stejném měsíci minulého roku. Do zaměstnání z nich ve sledovaném měsíci nastoupilo 2 142 osob, tj. o 52 méně než v předchozím měsíci a o 265 více než ve stejném měsíci minulého roku. Celkem 1 980 uchazečů o zaměstnání bylo umístěno prostřednictvím Úřadu práce ČR, tj. o 67 méně než v předchozím měsíci a o 423 více než ve stejném období minulého roku. 952 uchazečů bylo vyřazeno bez umístění.

Tok nezaměstnanosti k 31. 8. 2024

ukazatel	počet uchazečů ve sledovaném měsíci		
	srpen 2023	červenec 2024	srpen 2024
nově evidovaní uchazeči o zaměstnání	3 260	3 755	3 370
uchazeči s ukončenou evidencí a vyřazení	3 235	3 207	3 094
- z toho umístění celkem	1 877	2 194	2 142
- z toho umístění úřadem práce	1 557	2 047	1 980

Meziměsíční nárůst počtu uchazečů o zaměstnání byl zaznamenán ve všech okresech Ústeckého kraje s výjimkou **okresu Most, který nezaznamenal žádnou procentuální změnu**. Okres Litoměřice vykazoval v tomto měsíci největší nárůst ze všech okresů, a to s 2,1



TISKOVÁ ZPRÁVA

%. Meziměsíční mírný nárůst uchazečů se týkal i okresů Děčín (1,3 %), Louny (1,2 %), Ústí nad Labem (0,8 %), Teplice (0,7 %) a Chomutov (0,5 %).

Nezaměstnanost v okresech k 31. 8. 2024

okres	počet nezaměstnaných		volná pracovní místa	počet uchazečů na 1 VPM	podíl nezaměstnaných osob (v %)
	celkem	z toho ženy			
Děčín	4 997	2 739	875	5,7	5,9
Chomutov	6 035	3 483	3 043	2,0	7,1
Litoměřice	3 136	1 850	954	3,3	3,9
Louny	3 619	2 047	1 040	3,5	5,9
Most	6 371	3 628	1 457	4,4	8,5
Teplice	4 485	2 653	2 292	2,0	5,1
Ústí nad Labem	5 051	2 773	1 377	3,7	6,1
Ústecký kraj	33 694	19 173	11 038	3,1	6,0
Česká republika	286 320	158 943	263 247	1,1	3,8

Ke konci měsíce bylo evidováno na Krajské pobočce ÚP ČR v Ústí nad Labem **19 173 žen**. Jejich podíl na celkovém počtu uchazečů činil 56,9 %. V evidenci bylo **4 572 osob se zdravotním postižením**, což představovalo 13,6 % z celkového počtu nezaměstnaných.

K poslednímu dni tohoto měsíce bylo evidováno **1 444 absolventů škol všech stupňů vzdělání a mladistvých**, jejichž počet meziměsíčně stoupl o 58 osob a ve srovnání se stejným měsícem minulého roku byl vyšší o 166 osob. Na celkové nezaměstnanosti se absolventi a mladiství podíleli 4,3 %.

Podporu v nezaměstnanosti pobíralo **7 954 uchazečů** o zaměstnání, tj. 23,6 % všech uchazečů vedených v evidenci.

Podíl nezaměstnaných osob, tj. počet dosažitelných uchazečů o zaměstnání ve věku 15–64 let k obyvatelstvu téhož věku, k 31. 8. 2024 dosáhl **6,0 % za Ústecký kraj**. Podíl nezaměstnaných vyšší než republikový průměr (3,8 %) vykázaly všechny okresy Ústeckého kraje. Nejvyšší podíl byl evidován v okrese Most (8,5 %) a nejnižší v okrese Litoměřice (3,9 %). Podíl nezaměstnaných žen se mírně zvýšil na 7,0 % a podíl nezaměstnaných mužů zůstává na 5,1 %.

V Ústeckém kraji bylo k 31. 8. 2024 evidováno celkem **11 038 volných pracovních míst**. Jejich počet byl meziměsíčně o 49 nižší a zároveň i o 289 nižší než ve stejném měsíci minulého roku. Na jedno volné pracovní místo připadalo v průměru 3,1 uchazeče o zaměstnání, z toho nejvíce v okrese Děčín (5,7) a nejméně v okresech Teplice (2,0) a Chomutov (2,0). Z celkového počtu volných míst bylo 707 vhodných pro osoby se zdravotním postižením



Úřad práce ČR

TISKOVÁ ZPRÁVA

(OZP), na jedno volné místo připadalo 6,4 OZP. Volných pracovních míst pro absolventy a mladistvé bylo registrováno 2 478, na jedno volné místo připadalo tak 0,6 uchazeče této kategorie.

V rámci **aktivní politiky zaměstnanosti** (APZ) a realizovaných projektů ESF bylo od začátku roku 2024 prostřednictvím příspěvků **podpořeno 5 035 osob**, z nichž 2 006 bylo zařazeno do **rekvalifikačních kurzů a 1 797 osob do digitálního vzdělávání** financovaného prostřednictvím Národního plánu obnovy (NPO).

Nejčastěji podporovanými obory činností prostřednictvím nástroje **společensky účelného pracovního místa** byly ke konci sledovaného měsíce osobní služby (pedikúra a manikúra, kosmetika, masérské, rekondiční a regenerační služby, holičství a kadeřnictví); stavebnictví a řemesla (přípravné a dokončovací stavební práce, vodoinstalatérství a topenářství, pokrývačství a tesařství, truhlářství a podlahářství, zednictví, zámečnictví a nástrojářství); kominictví, zpracovávání dřeva, výroba dřevěných, korkových, proutěných a slaměných výrobků; výroba kovových konstrukcí a kovodělných výrobků; výroba textilních výrobků a oděvů; montáž, opravy, revize a zkoušky elektrických zařízení; výroba, instalace, opravy elektrických, elektronických a telekomunikačních zařízení; montáž chladicích a tepelných čerpadel; zprostředkování obchodu a služeb; služby v oblasti administrativní správy; poradenství v oblasti IT; poskytování software poradenství v oblasti informačních technologií; technické, grafické a kresličské práce; výroba a opravy hudebních nástrojů; chov zvířat a jejich výcvik; návrhářská, designérská, aranžérská činnost a modeling; makléřská činnosti; lektorství a mimoškolní vzdělávání a dále opravy silničních vozidel; poskytování služeb pro zemědělství, zahradnictví, rybníkářství a lesnictví.

Celostátní informace o vývoji nezaměstnanosti jsou zveřejněny na www.mpsv.cz/web/cz/mesicni

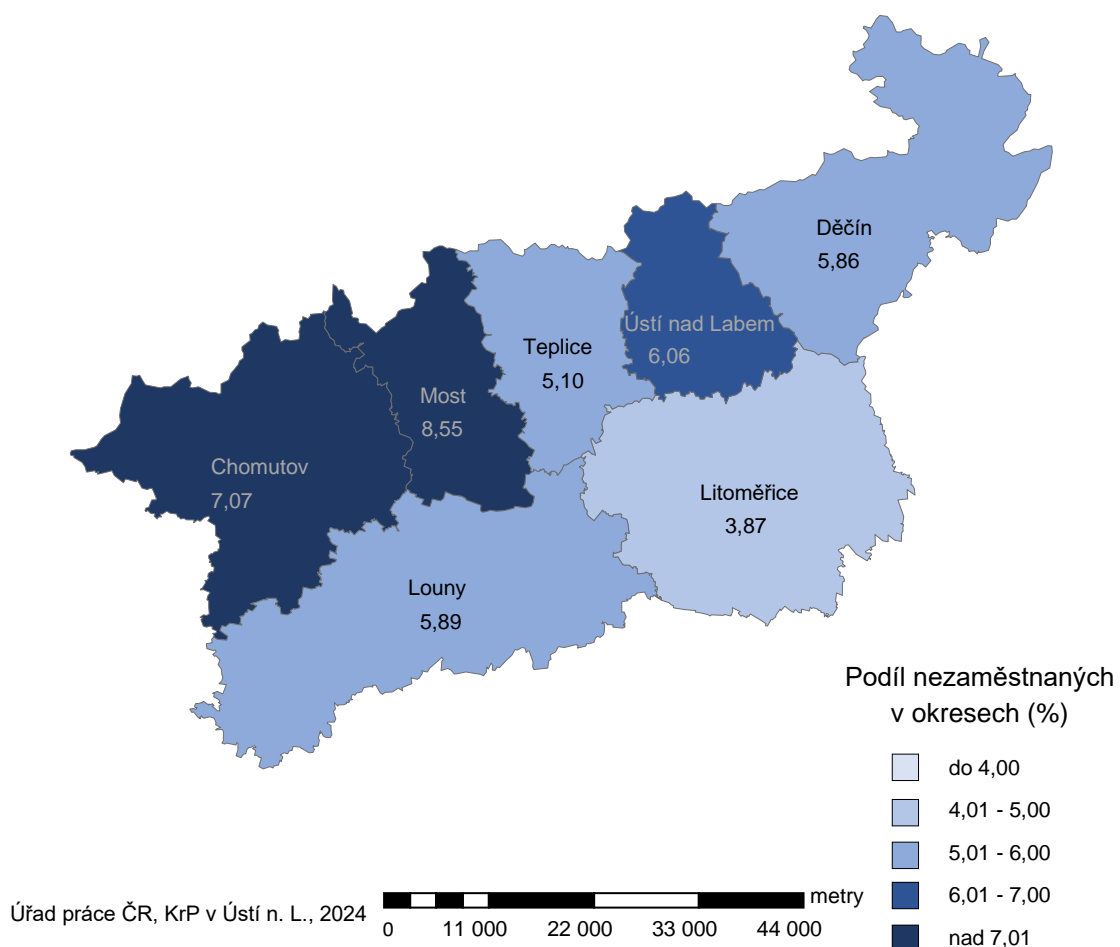
Kontakt pro více informací:

Ing. Martina Bečvářová
ředitelka Krajské pobočky ÚP ČR v Ústí nad Labem
T: +420 950 171 410
E: martina.becvarova@uradprace.cz

TISKOVÁ ZPRÁVA

Podíl nezaměstnaných na obyvatelstvu ve věku 15–64 let v okresech Ústeckého kraje

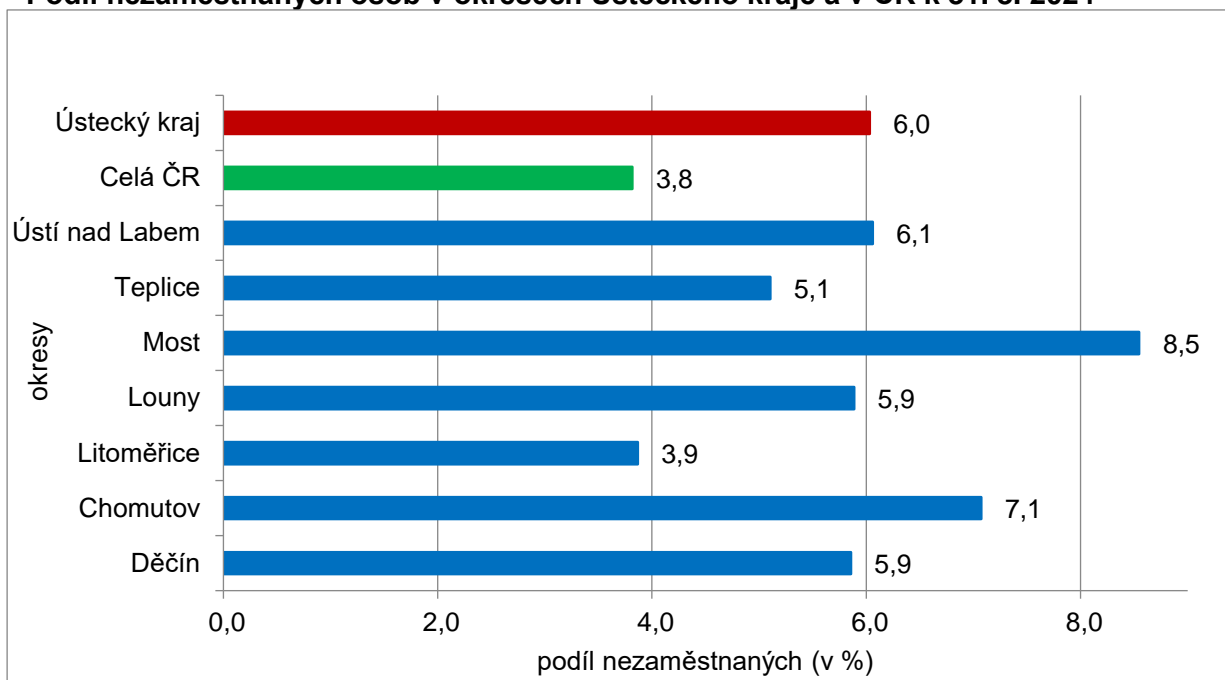
stav k 31. 8. 2024



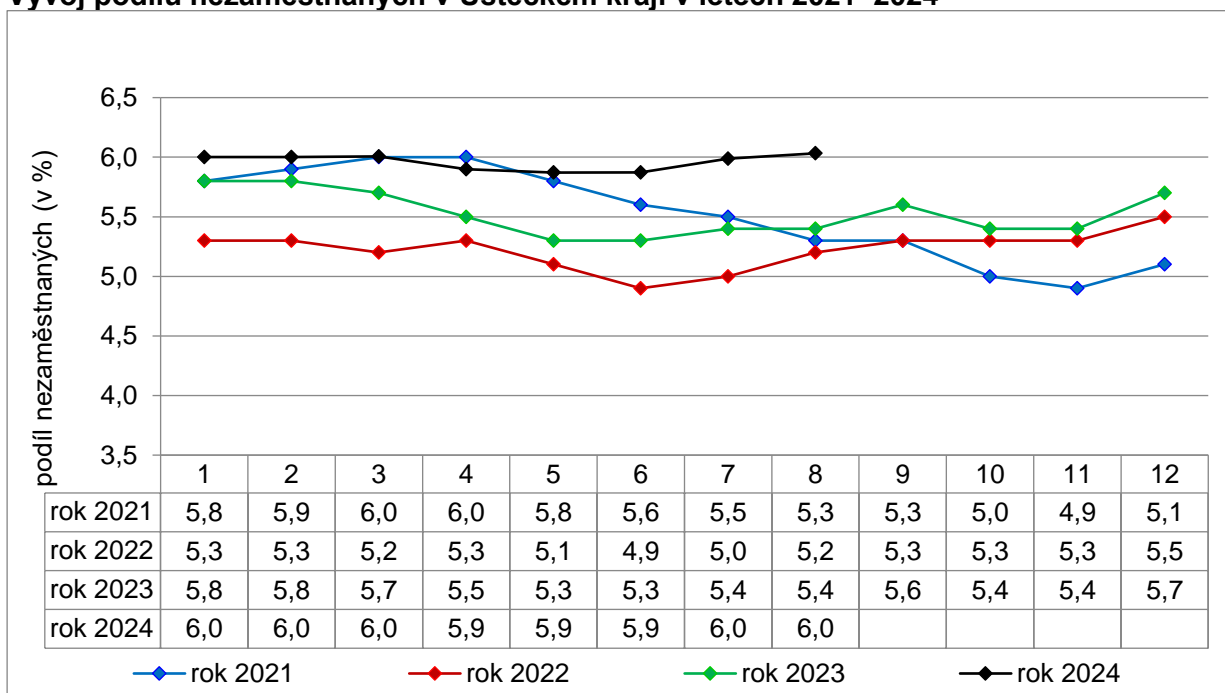


TISKOVÁ ZPRÁVA

Podíl nezaměstnaných osob v okresech Ústeckého kraje a v ČR k 31. 8. 2024



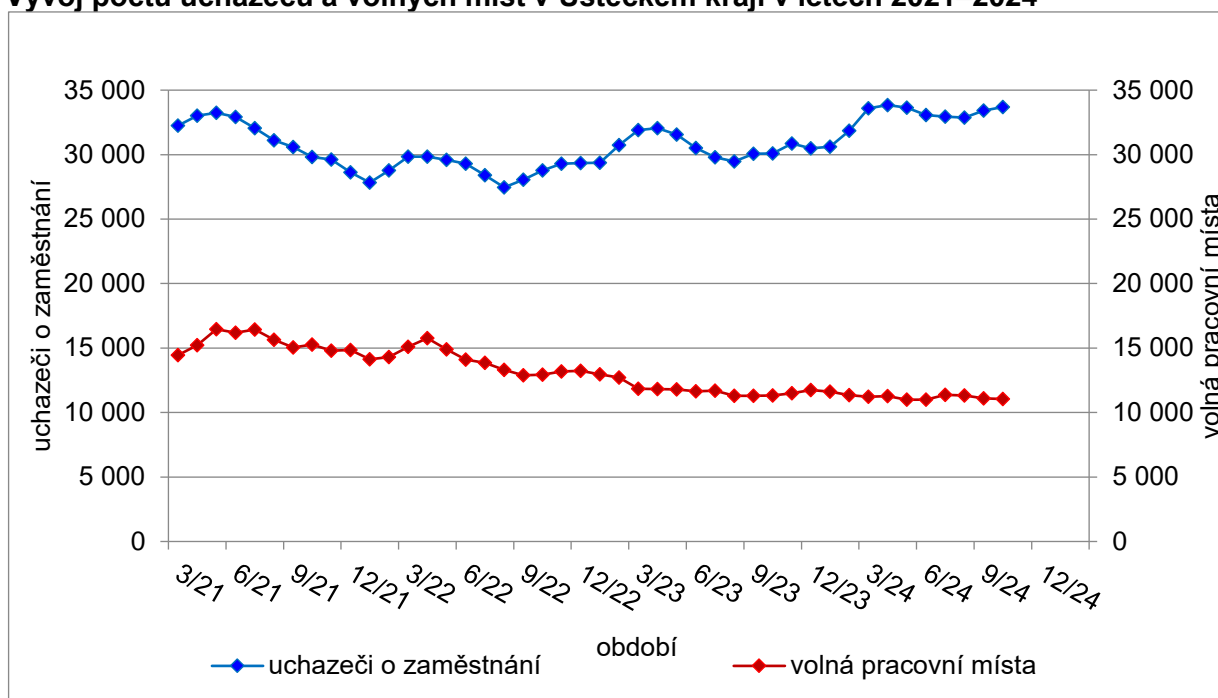
Vývoj podílu nezaměstnaných v Ústeckém kraji v letech 2021–2024



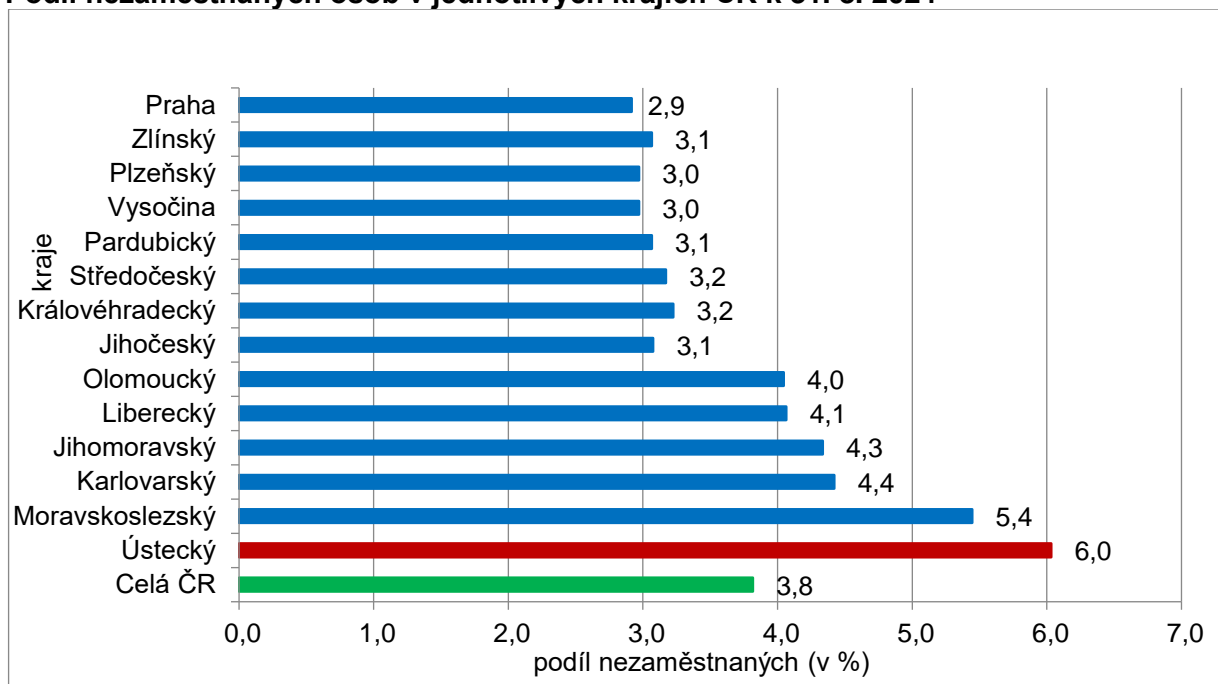


TISKOVÁ ZPRÁVA

Vývoj počtu uchazečů a volných míst v Ústeckém kraji v letech 2021–2024



Podíl nezaměstnaných osob v jednotlivých krajích ČR k 31. 8. 2024





TISKOVÁ ZPRÁVA

Tabulka seříděných okresů k 31. 8. 2024 (z celorepublikové statistiky)

	podíl nezaměstnaných (v %)	meziměsíční přírůstek/úbytek nezaměstnaných (v %)	počet uchazečů na 1 VPM	
1	Most	8,5	Karviná	10,5
2	Karviná	8,3	Bruntál	6,0
3	Chomutov	7,1	Hodonín	5,8
4	Bruntál	6,9	Děčín	5,7
5	Ústí nad Labem	6,1	Most	4,4
6	Ostrava-město	5,9	Blansko	4,0
7	Louny	5,9	Opava	3,8
8	Děčín	5,9	Jablonec nad Nisou	3,7
9	Sokolov	5,4	Ústí nad Labem	3,7
10	Hodonín	5,3	Sokolov	3,6
11	Znojmo	5,1	Louny	3,5
12	Teplice	5,1	Jeseník	3,3
13	Brno-město	5,1	Litoměřice	3,3
14	Přerov	4,8	Ostrava-město	3,1
15	Karlovy Vary	4,6	Sumperk	2,9
16	Kolín	4,5	Ceská Lípa	2,9
17	Sumperk	4,3	Karlovy Vary	2,9
18	Jeseník	4,3	Strakonice	2,9
19	Kladno	4,3	Zdár nad Sázavou	2,6
20	Mělník	4,3	Kroměříž	2,3
21	Nymburk	4,3	Trutnov	2,3
22	Jablonec nad Nisou	4,2	Znojmo	2,3
23	Semily	4,1	Vsetín	2,2
24	Liberec	4,1	Prostějov	2,2
25	Příbram	4,1	Břeclav	2,2
26	Ceský Krumlov	4,1	Frydek-Místek	2,2
27	Náchod	4,0	Náchod	2,1
28	Litoměřice	3,9	Třebíč	2,1
29	Vsetín	3,8	Brno-město	2,0
30	Kutná Hora	3,8	Semily	2,0
31	Olomouc	3,8	Jindřichův Hradec	2,0
32	Nový Jičín	3,8	Chomutov	2,0
33	Ceská Lípa	3,8	Teplice	2,0
34	Trutnov	3,8	Přerov	1,8
35	Frydek-Místek	3,7	Olomouc	1,8
36	Blansko	3,7	Uherské Hradiště	1,8
37	Tachov	3,6	Liberec	1,8
38	Břeclav	3,6	Kladno	1,7
39	Tábor	3,5	Kutná Hora	1,7
40	Opava	3,5	Havlíčkův Brod	1,6
41	Rokycany	3,5	Vyškov	1,4
42	Svitavy	3,4	Nový Jičín	1,4
43	Třebíč	3,4	Tábor	1,3
44	Beroun	3,3	Ceské Budějovice	1,1
45	Cheb	3,3	Příbram	1,1
46	Domažlice	3,3	Nymburk	1,0
47	Prostějov	3,3	Jihlava	1,0
48	Vyškov	3,3	Brno-venkov	1,0
49	Zdár nad Sázavou	3,2	Svitavy	1,0
50	Hradec Králové	3,2	Písek	0,9
51	Strakonice	3,2	Rokycany	0,9
52	Písek	3,2	Chrudim	0,9
53	Pardubice	3,1	Klatovy	0,9
54	Brno-venkov	3,1	Plzeň-sever	0,9
55	Uherské Hradiště	3,1	Hradec Králové	0,9
56	Jihlava	3,1	Jičín	0,8
57	Plzeň-sever	3,0	Příbram	0,8
58	Rakovník	3,0	Opava	0,8
59	Kroměříž	3,0	Plzeň-jih	0,8
60	území Hlavního města Pr	2,9	Plzeň-sever	0,8
61	Plzeň-město	2,9	Tábor	0,8
62	Ústí nad Orlicí	2,9	Mělník	0,7
63	Chrudim	2,9	Písek	0,7
64	Klatovy	2,8	Blansko	0,7
65	Ceské Budějovice	2,7	Most	0,6
66	Jindřichův Hradec	2,7	Ceské Budějovice	0,6
67	Mladá Boleslav	2,7	Praha-západ	0,6
68	Havlíčkův Brod	2,6	Beroun	0,6
69	Prachatice	2,5	Benešov	0,6
70	Zlín	2,5	Mělník	0,5
71	Jičín	2,4	Plzeň-jih	0,5
72	Pelhřimov	2,2	Pelhřimov	0,5
73	Rychnov nad Kněžnou	2,2	Tachov	0,5
74	Benešov	2,2	Ceský Krumlov	0,5
75	Plzeň-jih	2,1	území Hlavního města Pr	0,4
76	Praha-západ	1,7	Praha-západ	0,3
77	Praha-východ	1,5	Praha-východ	0,3
			Mladá Boleslav	0,2
	Celkem ČR	3,8	Celkem ČR	1,1