



# TISKOVÁ ZPRÁVA

Ústí nad Labem, 8. 10. 2024

## Nezaměstnanost v Ústeckém kraji v září vystoupala na 6,2 %, nevyšší od roku 2017. Výrazně vzrostl počet evidovaných absolventů a mladistvých po prázdninách

K 30. 9. 2024 evidoval Úřad práce ČR v Ústeckém kraji celkem 34 412 uchazečů o zaměstnání. Jejich počet byl o 718 vyšší než na konci předchozího měsíce, ve srovnání se stejným obdobím minulého roku byl vyšší o 3 548 osob. V září se podíl nezaměstnaných zvýšil na 6,2 %, čímž se dostal na úroveň roku 2017, ve kterém nezaměstnanost vykazovala podobné hodnoty. Nově bylo zaevidováno 5 268 lidí, což bylo o 1 898 osob více než v předchozím měsíci a v porovnání se stejným obdobím minulého roku o 397 více. Úřadu práce ČR se v září podařilo umístit do nového zaměstnání celkem 3 094 uchazečů, což je o téměř 40 % více než vloni. Do evidence uchazečů o zaměstnání vstoupilo v září celkem 2 256 absolventů škol všech stupňů vzdělání a mladistvých. Pro absolventy a mladistvé bylo registrováno 2 462 volných pracovních míst.

*„Nezaměstnanost v Ústeckém kraji dosáhla v září 6,2 %, což je nejvyšší podíl, který jsme zaznamenali od roku 2017, kdy se nezaměstnanost pohybovala mezi 6 až 8 %. Bohužel Ústecký kraj tak má suverénně nejvyšší nezaměstnanost v Česku,“* uvádí **Martina Bečvářová**, ředitelka Krajské pobočky Úřadu práce ČR v Ústí nad Labem. *„V tomto negativním prvenství sehrává svou roli řada faktorů. Jednak s podzimem končí sezónní práce a brigády. Dále skončily prázdniny a mnozí absolventi středních a vysokých škol hledají svou první práci, případně mladiství studenti nebyli přijati na další studium. Tento trend se však opakuje každoročně a pro tuto skupinu evidovaných máme k dispozici aktuálně přes 2 400 zaregistrovaných volných pracovních míst. Je nutné zmínit i hromadná propouštění ve firmách s útlumem výroby či těžby nebo s jinými ekonomickými problémy, kterým ústecký trh práce čelil v uplynulých měsících a které přispěly k navýšení nezaměstnanosti,“* vysvětluje **Martina Bečvářová**. *„V těchto případech podávají příslušná kontaktní pracoviště úřadu práce propouštěným zaměstnancům, jak se říká „pomocnou ruku“, zejména formou účasti v projektu OUTPLACEMENT II, který jim umožní využívat služeb úřadu práce již v době běžící výpovědi a přispívá tak v ideálním případě k plynulému přechodu do nového zaměstnání,“* dodává **Bečvářová**.

K 30. 9. 2024 evidovala Krajská pobočka Úřadu práce ČR v Ústí nad Labem **34 412 uchazečů o zaměstnání**. Jejich počet byl o 718 vyšší než na konci předchozího měsíce, ve srovnání se stejným obdobím minulého roku byl vyšší o 3 548 osob. Z uvedeného počtu **bylo 31 926 dosažitelných uchazečů o zaměstnání ve věku 15–64 let**. Bylo to o 670 více než na konci předchozího měsíce. V meziročním srovnání byl jejich počet vyšší o 3 613 osob.



# TISKOVÁ ZPRÁVA

## Vývoj nezaměstnanosti k 30. 9. 2024

ukazatel (celkový stav)		stav k		
		30. 9. 2023	31. 8. 2024	30. 9. 2024
evidovaní uchazeči o zaměstnání		30 864	33 694	<b>34 412</b>
- z toho	ženy	17 728	19 173	<b>19 387</b>
	absolventi a mladiství	2 084	1 444	<b>2 256</b>
	uchazeči se zdravotním postižením	4 364	4 572	<b>4 532</b>
uchazeči s nárokem na podporu v nezaměstnanosti		6 504	7 954	<b>7 569</b>
podíl nezaměstnaných osob v %		5,6	6,0	<b>6,2</b>
volná pracovní místa		11 490	11 038	<b>11 264</b>
počet uchazečů na 1 volné pracovní místo		2,7	3,1	<b>3,1</b>

V průběhu měsíce bylo **nově zaevidováno 5 268 osob**. Ve srovnání s předchozím měsícem to bylo o 1 898 osob více a v porovnání se stejným obdobím minulého roku o 397 osob více. Z evidence během měsíce **odešlo celkem 4 550 uchazečů** (ukončená evidence, vyřazení uchazeči). Bylo to o 1 456 osob více než v předchozím měsíci a o 1 332 osob více než ve stejném měsíci minulého roku. Do zaměstnání z nich ve sledovaném měsíci nastoupilo 3 321 osob, tj. o 1 179 více než v předchozím měsíci a o 704 více než ve stejném měsíci minulého roku. Celkem **3 094 uchazečů o zaměstnání bylo umístěno prostřednictvím Úřadu práce ČR**, tj. o 1 114 více než v předchozím měsíci a o 873 více než ve stejném období minulého roku, 1 229 uchazečů bylo vyřazeno bez umístění.

## Tok nezaměstnanosti k 30. 9. 2024

ukazatel	počet uchazečů ve sledovaném měsíci		
	září 2023	srpen 2024	září 2024
nově evidovaní uchazeči o zaměstnání	4 871	3 370	<b>5 268</b>
uchazeči s ukončenou evidencí a vyřazení	3 218	3 094	<b>4 550</b>
- z toho umístění celkem	2 617	2 142	<b>3 321</b>
- z toho umístění úřadem práce	2 221	1 980	<b>3 094</b>

Meziměsíční nárůst počtu uchazečů o zaměstnání byl zaznamenán ve všech okresech Ústeckého kraje. Okres Teplice vykazoval v tomto měsíci největší nárůst ze všech okresů, a to s 6,4 %. Meziměsíční nárůst uchazečů se týkal i okresů Louny (4,0 %), Litoměřice (2,4 %), Ústí nad Labem a Děčín (1,7 %), Chomutov (0,4 %) a **Most** (0,3 %).



# TISKOVÁ ZPRÁVA

## Nezaměstnanost v okresech k 30. 9. 2024

okres	počet nezaměstnaných		volná pracovní místa	počet uchazečů na 1 VPM	podíl nezaměstnaných osob (v %)
	celkem	z toho ženy			
Děčín	5 081	2 780	858	5,9	6,0
Chomutov	6 058	3 446	3 141	1,9	7,1
Litoměřice	3 212	1 890	1 010	3,2	3,9
Louny	3 763	2 095	1 076	3,5	6,2
Most	6 391	3 606	1 461	4,4	8,6
Teplice	4 771	2 758	2 336	2,0	5,4
Ústí nad Labem	5 136	2 812	1 382	3,7	6,2
Ústecký kraj	<b>34 412</b>	<b>19 387</b>	<b>11 264</b>	<b>3,1</b>	<b>6,2</b>
Česká republika	290 905	158 941	264 654	1,1	3,9

Ke konci měsíce bylo evidováno na Krajské pobočce Úřadu práce ČR v Ústí nad Labem **19 387 žen**. Jejich podíl na celkovém počtu uchazečů činil 56,3 %. V evidenci bylo **4 532 osob se zdravotním postižením**, což představovalo 13,2 % z celkového počtu nezaměstnaných.

K poslednímu dni tohoto měsíce bylo evidováno **2 256 absolventů škol všech stupňů vzdělání a mladistvých**, jejichž počet meziměsíčně stoupl o 812 osob a ve srovnání se stejným měsícem minulého roku byl vyšší o 172 osob. Na celkové nezaměstnanosti se absolventi a mladiství podíleli 6,6 %.

**Podporu v nezaměstnanosti** pobíralo **7 569 uchazečů** o zaměstnání, tj. 22 % všech uchazečů vedených v evidenci.

**Podíl nezaměstnaných osob**, tj. počet dosažitelných uchazečů o zaměstnání ve věku 15–64 let k obyvatelstvu téhož věku, k 30. 9. 2024 dosáhl **6,2 % za Ústecký kraj**. Podíl nezaměstnaných vyšší než republikový průměr (3,9 %) vykazaly všechny okresy Ústeckého kraje kromě okresu Litoměřice, kde byl shodný s celorepublikovým průměrem 3,9 %. Nejvyšší podíl byl evidován v okrese Most (8,6 %), který má nejvyšší podíl nezaměstnaných v celém Česku. Podíl nezaměstnaných žen se mírně zvýšil na 7,1 %, stejně tak i podíl nezaměstnaných mužů se zvýšil na 5,3 %.

V Ústeckém kraji bylo k 30. 9. 2024 evidováno celkem **11 264 volných pracovních míst**. Jejich počet byl meziměsíčně o 226 vyšší a zároveň o 226 nižší než ve stejném měsíci minulého roku. Na jedno volné pracovní místo připadalo v průměru 3,1 uchazeče o zaměstnání, **z toho nejvíce v okrese Děčín (5,9 UoZ – 3. nejhorší poměr v celé ČR)** a nejméně v okrese Chomutov (1,9 UoZ). Z celkového počtu volných míst bylo 721 vhodných pro osoby se zdravotním postižením (OZP), na jedno volné místo připadalo 6,3 OZP. Volných



Úřad práce ČR

# TISKOVÁ ZPRÁVA

pracovních míst pro absolventy a mladistvé bylo registrováno 2 462, na jedno volné místo připadalo tak 0,9 uchazeče této kategorie.

V rámci **aktivní politiky zaměstnanosti** (APZ) a realizovaných projektů ESF bylo od začátku roku 2024 prostřednictvím příspěvků podpořeno **5 675 osob**, z nichž 2 290 bylo zařazeno do rekvalifikačních kurzů a 2 031 osob na digitální vzdělávání financované prostřednictvím národního plánu obnovy (NPO).

**Nejčastěji podporovanými obory činností** prostřednictvím nástroje **společensky účelného pracovního místa** byly ke konci sledovaného měsíce osobní služby (pedikúra a manikúra, kosmetika, masérské, rekondiční a regenerační služby, holičství a kadeřnictví); stavebnictví a řemesla (přípravné a dokončovací stavební práce; vodoinstalérství a topenářství; pokrývačství a tesařství; truhlářství a podlahářství; zednictví, zámečnictví a nástrojářství); výroba potravinářských a škrobářenských výrobků; kominictví, zpracování dřeva, výroba dřevěných, korkových, proutěných a slaměných výrobků; výroba kovových konstrukcí a kovodělných výrobků; výroba textilních výrobků a oděvů; montáž, opravy, revize a zkoušky elektrických zařízení; výroba, instalace, opravy elektronických a telekomunikačních zařízení; montáž chladících a tepelných čerpadel; údržba motor. vozidel; zámečnictví; zprostředkování obchodu a služeb; služby v oblasti administrativní správy; poskytování software poradenství v oblasti informačních technologií; technické, grafické a kresličské práce; výroba a opravy hudebních nástrojů; chov zvířat a jejich výcvik; návrhářská, designérská, aranžérská činnost a modeling; makléřská činnosti; lektorství a mimoškolní vzdělávání; poskytování služeb pro zemědělství, zahradnictví, rybníkářství a lesnictví; hostinská činnost; projektová činnost ve výstavbě; opravy a údržba oděvů, bytového textilu a osobního zboží.

Celostátní informace o vývoji nezaměstnanosti jsou zveřejněny na [www.mpsv.cz/web/cz/mesicni](http://www.mpsv.cz/web/cz/mesicni)

## Kontakt pro více informací:

**Ing. Martina Bečvářová**

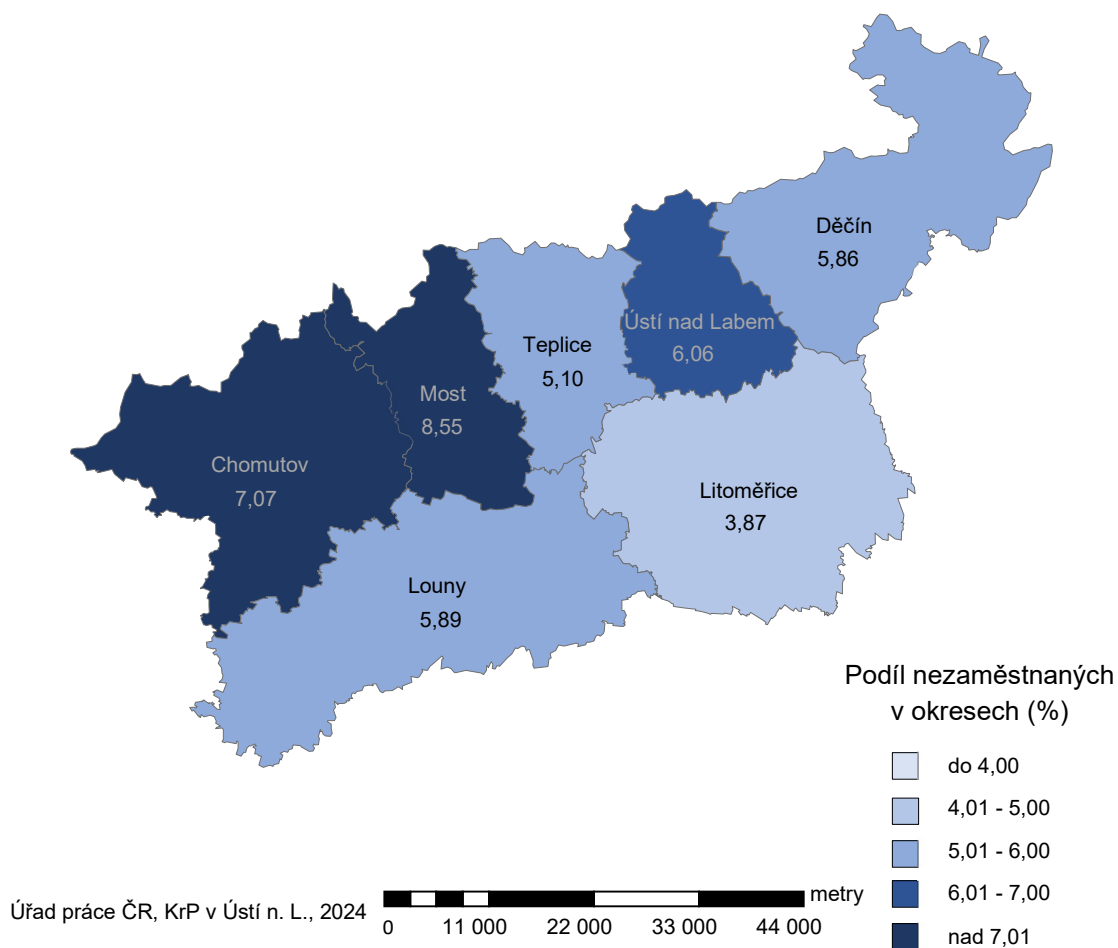
ředitelka Krajské pobočky ÚP ČR v Ústí nad Labem

T: +420 950 171 410

E: [martina.becvarova@uradprace.cz](mailto:martina.becvarova@uradprace.cz)

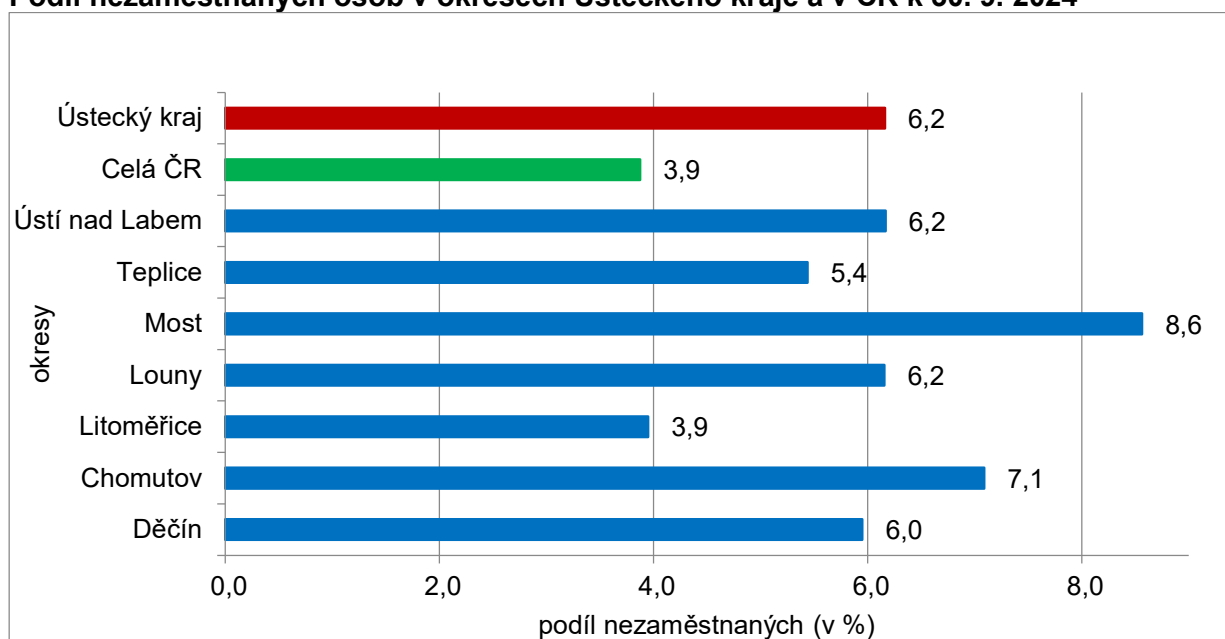
# TISKOVÁ ZPRÁVA

Podíl nezaměstnaných na obyvatelstvu ve věku 15–64 let v okresech Ústeckého kraje

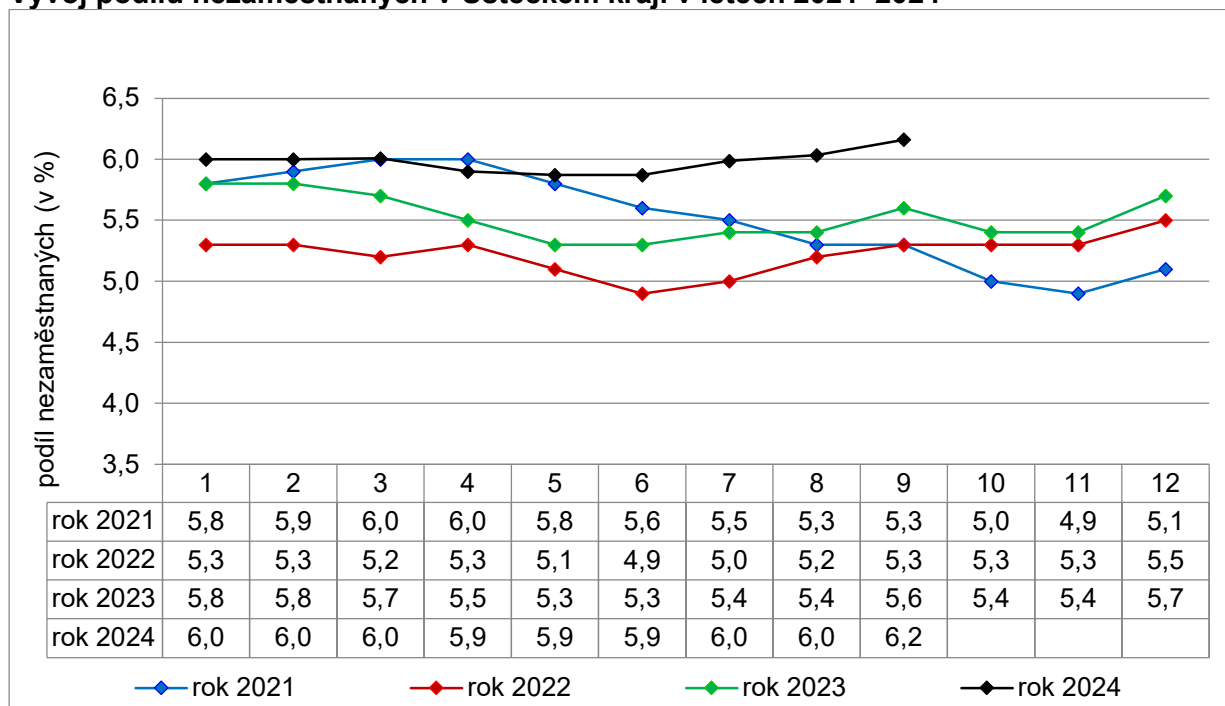


# TISKOVÁ ZPRÁVA

**Podíl nezaměstnaných osob v okresech Ústeckého kraje a v ČR k 30. 9. 2024**



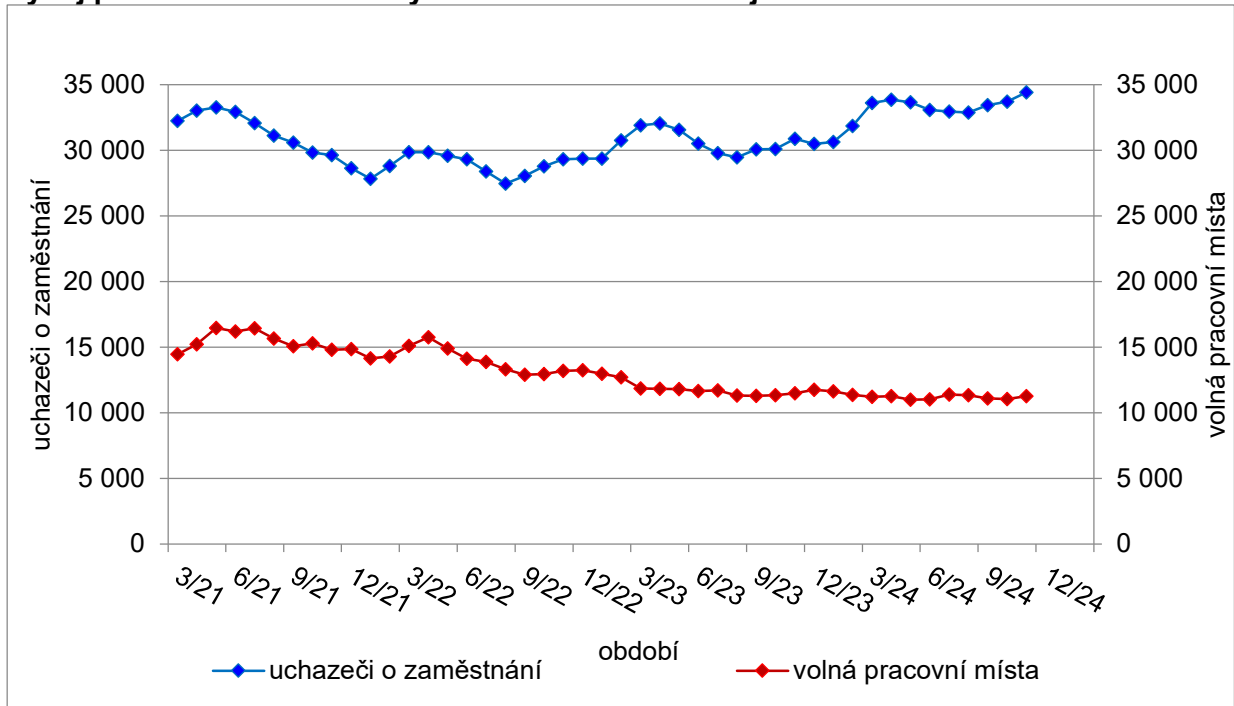
**Vývoj podílu nezaměstnaných v Ústeckém kraji v letech 2021–2024**



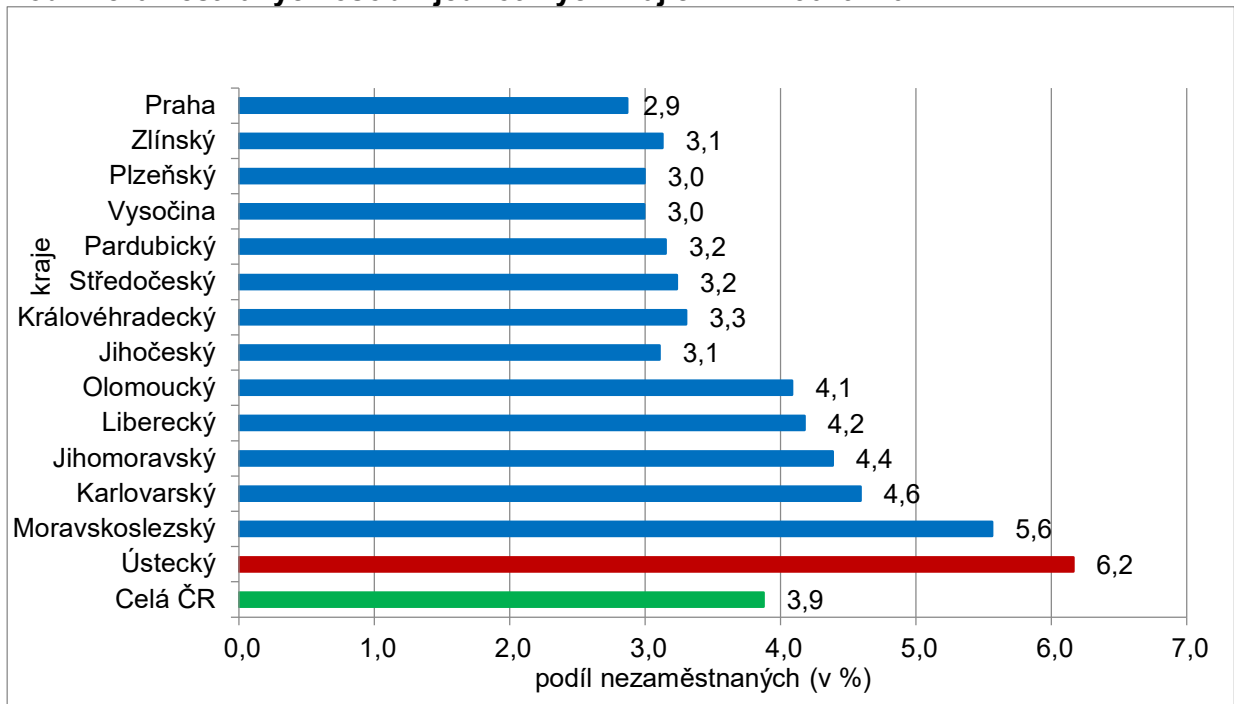


# TISKOVÁ ZPRÁVA

Vývoj počtu uchazečů a volných míst v Ústeckém kraji v letech 2021–2024



Podíl nezaměstnaných osob v jednotlivých krajích ČR k 30. 9. 2024





## TISKOVÁ ZPRÁVA

Tabulka seřazených okresů k 30. 9. 2024 (z celorepublikové statistiky)

podíl nezaměstnaných (v %)		meziměsíční přírůstek/úbytek nezaměstnaných (v %)		počet uchazečů na 1 VPM		
1	Most	8,6	Benešov	7,5	Karviná	10,2
2	Karviná	8,4	Rakovník	6,5	Bruntál	6,2
3	Chomutov	7,1	Teplice	6,4	Děčín	5,9
4	Bruntál	6,9	Jičín	6,3	Hodonín	5,6
5	Ústí nad Labem	6,2	Klatovy	6,2	Most	4,4
6	Louny	6,2	Jeseník	5,9	Opava	3,9
7	Ostrava-město	6,1	Svitavy	5,9	Jablonec nad Nisou	3,8
8	Děčín	6,0	Trutnov	5,6	Jeseník	3,8
9	Sokolov	5,7	Ceský Krumlov	5,3	Sokolov	3,8
10	Hodonín	5,5	Chrudim	4,8	Ústí nad Labem	3,7
11	Teplice	5,4	Ceská Lípa	4,7	Blansko	3,7
12	Znojmo	5,3	Sokolov	4,4	Louny	3,5
13	Brno-město	5,1	Rokycany	4,0	Ceská Lípa	3,2
14	Karlovy Vary	4,7	Louny	4,0	Litoměřice	3,2
15	Přerov	4,7	Příbram	3,9	Strakonice	3,1
16	Jeseník	4,6	Nový Jičín	3,8	Ostrava-město	3,1
17	Kolín	4,5	Vsetín	3,8	Karlovy Vary	2,9
18	Sumperk	4,4	Pelhřimov	3,3	Sumperk	2,8
19	Mělník	4,3	Karlovy Vary	3,3	Zdár nad Sázavou	2,5
20	Jablonec nad Nisou	4,3	Blansko	3,2	Trutnov	2,4
21	Ceský Krumlov	4,3	Mladá Boleslav	3,1	Kroměříž	2,3
22	Kladno	4,3	Cheb	3,1	Prostějov	2,3
23	Nymburk	4,3	Ostrava-město	3,0	Znojmo	2,3
24	Příbram	4,3	Ústí nad Orlicí	3,0	Frýdek-Místek	2,2
25	Semily	4,3	Hodonín	2,9	Jindřichův Hradec	2,2
26	Liberec	4,2	Tachov	2,9	Břeclav	2,2
27	Náchod	4,1	Znojmo	2,8	Vsetín	2,2
28	Trutnov	4,0	Kutná Hora	2,7	Náchod	2,2
29	Vsetín	4,0	Zlín	2,6	Semily	2,0
30	Ceská Lípa	4,0	Frýdek-Místek	2,6	Třebíč	2,0
31	Litoměřice	3,9	Prachatice	2,5	Teplice	2,0
32	Nový Jičín	3,9	Opava	2,5	Brno-město	2,0
33	Kutná Hora	3,9	Domažlice	2,4	Chomutov	1,9
34	Olomouc	3,9	Litoměřice	2,4	Přerov	1,9
35	Frýdek-Místek	3,8	Brno-venkov	2,4	Liberec	1,9
36	Blansko	3,8	Semily	2,4	Kutná Hora	1,8
37	Tachov	3,7	Prostějov	2,0	Uherské Hradiště	1,8
38	Rokycany	3,6	Vyškov	1,9	Kladno	1,8
39	Opava	3,6	Liberec	1,8	Olomouc	1,7
40	Břeclav	3,6	Pižeň-sever	1,8	Havlíčkův Brod	1,6
41	Svitavy	3,6	Jablonec nad Nisou	1,8	Nový Jičín	1,5
42	Tábor	3,5	Karviná	1,8	Vyškov	1,4
43	Třebíč	3,4	Ústí nad Labem	1,7	Tábor	1,2
44	Cheb	3,4	Děčín	1,7	Příbram	1,2
45	Beroun	3,4	Ceské Budějovice	1,6	Ceské Budějovice	1,1
46	Prostějov	3,3	Praha-východ	1,6	Nymburk	1,1
47	Domažlice	3,3	Olomouc	1,6	Klatovy	1,0
48	Vyškov	3,3	Třebíč	1,5	Svitavy	1,0
49	Hradec Králové	3,2	Náchod	1,5	Rokycany	1,0
50	Rakovník	3,2	Havlíčkův Brod	1,5	Jihlava	1,0
51	Brno-venkov	3,2	Sumperk	1,5	Písek	1,0
52	Zdár nad Sázavou	3,2	Mělník	1,3	Chrudim	1,0
53	Písek	3,2	Kolín	1,2	Brno-venkov	1,0
54	Strakonice	3,2	Uherské Hradiště	1,2	Pižeň-sever	0,9
55	Pardubice	3,2	Bruntál	0,9	Jičín	0,9
56	Uherské Hradiště	3,1	Jihlava	0,7	Hradec Králové	0,9
57	Pižeň-sever	3,1	Pardubice	0,7	Zlín	0,8
58	Jihlava	3,1	Beroun	0,6	Ústí nad Orlicí	0,8
59	Kroměříž	3,0	Břeclav	0,5	Cheb	0,8
60	Ústí nad Orlicí	3,0	Nymburk	0,4	Rakovník	0,8
61	Klatovy	3,0	Chomutov	0,4	Kolín	0,8
62	Chrudim	3,0	Most	0,3	Prachatice	0,7
63	území Hlavního města Pr	2,9	Kladno	0,2	Rychnov nad Kněžnou	0,7
64	Pižeň-město	2,8	Hradec Králové	0,2	Pardubice	0,7
65	Ceské Budějovice	2,8	Praha-západ	0,2	Domažlice	0,7
66	Mladá Boleslav	2,8	Tábor	0,1	Beroun	0,6
67	Havlíčkův Brod	2,7	Kroměříž	-0,3	Pižeň-město	0,6
68	Jindřichův Hradec	2,7	Písek	-0,5	Benešov	0,6
69	Prachatice	2,6	Brno-město	-0,5	Mělník	0,6
70	Zlín	2,6	Strakonice	-0,6	Pelhřimov	0,6
71	Jičín	2,5	Jindřichův Hradec	-0,7	Pižeň-jih	0,5
72	Benešov	2,4	Rychnov nad Kněžnou	-0,8	Ceský Krumlov	0,5
73	Pelhřimov	2,3	Zdár nad Sázavou	-1,2	Tachov	0,5
74	Rychnov nad Kněžnou	2,2	Přerov	-1,3	území Hlavního města Pr	0,4
75	Pižeň-jih	2,1	Pižeň-jih	-1,4	Praha-západ	0,3
76	Praha-západ	1,7	Pižeň-město	-1,4	Praha-východ	0,3
77	Praha-východ	1,5	území Hlavního města Pr	-1,4	Mladá Boleslav	0,3
	Celkem ČR	3,9	Celkem ČR	1,6	Celkem ČR	1,1