



Úřad práce ČR

# TISKOVÁ ZPRÁVA

České Budějovice, 10. 6. 2024

## Nezaměstnanost v Jihočeském kraji v květnu klesla na 2,9 %

### Úřad práce nezapomíná ani na mladistvé uchazeče a absolventy základních škol

K 31. 5. 2024 evidovaly kontaktní pracoviště Úřadu práce ČR v Jihočeském kraji celkem 13 266 uchazečů o zaměstnání a podíl nezaměstnaných se tak meziměsíčně snížil o 0,2 procentního bodu na hodnotu 2,9 %. K uvedenému datu tak bylo evidováno o 519 uchazečů méně než v předchozím měsíci, oproti květnu předchozího roku to bylo více o 1 941 uchazečů o zaměstnání. Během května zaznamenala tradičně Krajská pobočka Úřadu práce České republiky v Českých Budějovicích zvýšený zájem studentů středních a vysokých škol o letní brigády. Pro studenty, kteří se nedostanou na střední školu, má Úřad práce připravenou celou řadu aktivit a zejména díky projektu Záruky pro mladé může mladým lidem pomoci.

*„Nezaměstnanost v našem kraji opět poklesla a dostala se pod hranici 3 %. Vliv na to samozřejmě stejně jako v minulém období mají sezonní práce. Zároveň evidujeme zvýšenou poptávku studentů po letních brigádách, nicméně v tomto období je již nabídka velmi omezená a firmy hledají pouze pomocné pozice. Proto doporučujeme, aby studenti s řešením brigády začínali s větším předstihem, případně si brigádu s firmou domluvili dopředu,“ říká Ivan Loukota, ředitel Krajské pobočky Úřadu práce v Českých Budějovicích. „Pokud studenti nechtějí přímo pracovat, ale zároveň by volný čas rádi využili smysluplně, mohou využít nabídky rekvalifikací, případně kurzů, které jsou k dispozici na stránkách [www.jsemvkurzu.cz](http://www.jsemvkurzu.cz), protože průběžné vzdělávání je cestou k lepší práci a výdělku. Zároveň tím mohou získat velkou výhodu na pracovním trhu,“ dodává Loukota.*

Ke konci května evidoval Úřad práce ČR, Krajská pobočka v Českých Budějovicích celkem 13 266 uchazečů o zaměstnání. Jejich počet byl o 519 osob nižší než na konci předchozího měsíce, ve srovnání se stejným obdobím minulého roku byl vyšší o 1 941 osob. Z tohoto počtu bylo 12 038 dosažitelných uchazečů o zaměstnání ve věku 15 – 64 let. Bylo to o 459 osob méně než na konci předchozího měsíce. Ve srovnání se stejným obdobím minulého roku byl jejich počet vyšší o 2 014 osob.



# TISKOVÁ ZPRÁVA

## Vývoj nezaměstnanosti

ukazatel (celkový počet)		stav k		
		31.5. 2023	30.4. 2024	31.5. 2024
evidovaní uchazeči o zaměstnání		11 325	13 785	<b>13 266</b>
- z toho	Ženy	6 489	7 578	<b>7 440</b>
	absolventi a mladiství	547	721	<b>664</b>
	uchazeči se zdravotním postižením	1 887	2 121	<b>2 054</b>
uchazeči s nárokem na podporu v nezaměstnanosti		3 928	5 062	<b>4 766</b>
podíl nezaměstnaných osob v %		2,5	3,1	<b>2,9</b>
volná pracovní místa		14 553	13 731	<b>13 498</b>
počet uchazečů na 1 volné pracovní místo		0,8	1,0	<b>1,0</b>

V průběhu měsíce bylo nově zaevidováno 1 932 osob. Ve srovnání s minulým měsícem to bylo o 143 osob méně a v porovnání se stejným obdobím předchozího roku o 137 osob více.

Z evidence během měsíce odešlo celkem 2 451 uchazečů (ukončená evidence, vyřazení uchazeči). Bylo to o 676 osob méně než v předchozím měsíci a o 35 osob méně než ve stejném měsíci minulého roku. Do zaměstnání z nich ve sledovaném měsíci nastoupilo 1 907, tj. o 605 méně než v předchozím měsíci a o 175 osob více než ve stejném měsíci minulého roku, **1 713 uchazečů o zaměstnání bylo umístěno prostřednictvím Úřadu práce**, tj. o 542 méně než v předchozím měsíci a o 646 více než ve stejném období minulého roku, 544 uchazečů bylo vyřazeno bez umístění.

## Tok nezaměstnanosti

Ukazatel	Počet uchazečů ve sledovaném měsíci		
	květen 2023	duben 2024	květen 2024
nově evidovaní uchazeči o zaměstnání	1 795	2 075	<b>1 932</b>
uchazeči s ukončenou evidencí a vyřazení	2 486	3 128	<b>2 451</b>
- z toho umístění celkem	1 732	2 512	<b>1 907</b>
- z toho umístění Úřadem práce	1 067	2 255	<b>1 713</b>

Ve všech okresech došlo ke snížení počtu nezaměstnaných. **K největšímu procentuálnímu úbytku došlo v okrese Jindřichův Hradec a Český Krumlov.**

Ke konci měsíce bylo evidováno na ÚP ČR, Krajské pobočce v Českých Budějovicích 7 440 žen. Jejich podíl na celkovém počtu uchazečů činil 56,1 %. V evidenci bylo 2 054 osob se



# TISKOVÁ ZPRÁVA

zdravotním postižením, což představovalo 15,5 % z celkového počtu nezaměstnaných. Ke konci **tohoto měsíce bylo evidováno 664 absolventů škol všech stupňů vzdělání a mladistvých**, jejich počet se snížil ve srovnání s předchozím měsícem o 57 osob a ve srovnání se stejným měsícem minulého roku byl vyšší o 117 osob. Na celkové nezaměstnanosti se podíleli 5,0 %. Podporu v nezaměstnanosti pobíralo 4 766 uchazečů o zaměstnání, tj. 35,9 % všech uchazečů vedených v evidenci.

## Nezaměstnanost v okresech k 31. 5.2024

Okres	Počet nezaměstnaných		Volná pracovní místa	Počet uchazečů na 1 VPM	Podíl nezaměstnaných osob [%]
	Celkem	z toho ženy			
České Budějovice	3 667	2 090	3 192	1,1	2,7
Český Krumlov	1 770	959	3 647	0,5	4,1
Jindřichův	1 547	877	775	2,0	2,6
Písek	1 392	817	1 664	0,8	2,8
Prachatice	942	497	1 464	0,6	2,5
Strakonice	1 689	950	565	3,0	3,1
Tábor	2 259	1 250	2 191	1,0	3,2
Jihočeský kraj	<b>13 266</b>	<b>7 440</b>	<b>13 498</b>	<b>1,0</b>	<b>2,9</b>
Česká republika	274 322	148 580	266 517	1,0	3,6

Podíl nezaměstnaných osob, tj. počet dosažitelných uchazečů o zaměstnání ve věku 15–64 let k obyvatelstvu stejného věku se snížil na 2,9 %.

**Všechny okresy kromě Českého Krumlova** vykázaly **nižší podíl nezaměstnaných, než je hodnota podílu nezaměstnaných v ČR**. Pouze v okrese Český Krumlov byl zaznamenán podíl nezaměstnaných vyšší než podíl v ČR (4,1 %, v ČR 3,6 %). Nejnižší podíl nezaměstnaných byl zaznamenán v okrese Prachatice (2,5 %).

Podíl nezaměstnaných žen poklesl na úroveň 3,3 %, podíl nezaměstnaných mužů se snížil na 2,5 %.

Kraj evidoval k 31.5.2024 celkem **13 498 volných pracovních míst**. Jejich počet byl o 233 nižší než v předchozím měsíci a o 1 055 nižší než ve stejném měsíci minulého roku. Na jedno volné pracovní místo připadal v průměru 1,0 uchazeč, z toho nejvíce v okresech Strakonice (3,0) a Jindřichův Hradec (2,0). Z celkového počtu nahlášených volných míst bylo 698 vhodných pro osoby se zdravotním postižením (OZP), na jedno volné pracovní místo připadalo 2,9 OZP. **Volných pracovních míst pro absolventy a mladistvé bylo registrováno 3 226**, na jedno



Úřad práce ČR

# TISKOVÁ ZPRÁVA

volné místo připadalo 0,2 uchazečů této kategorie. Z celkového počtu volných pracovních míst bylo 3 817 bez příznaku pro cizince. Na dalších 9 681 pozic pak mohli zaměstnavatelé přijímat také pracovníky ze zahraničí.

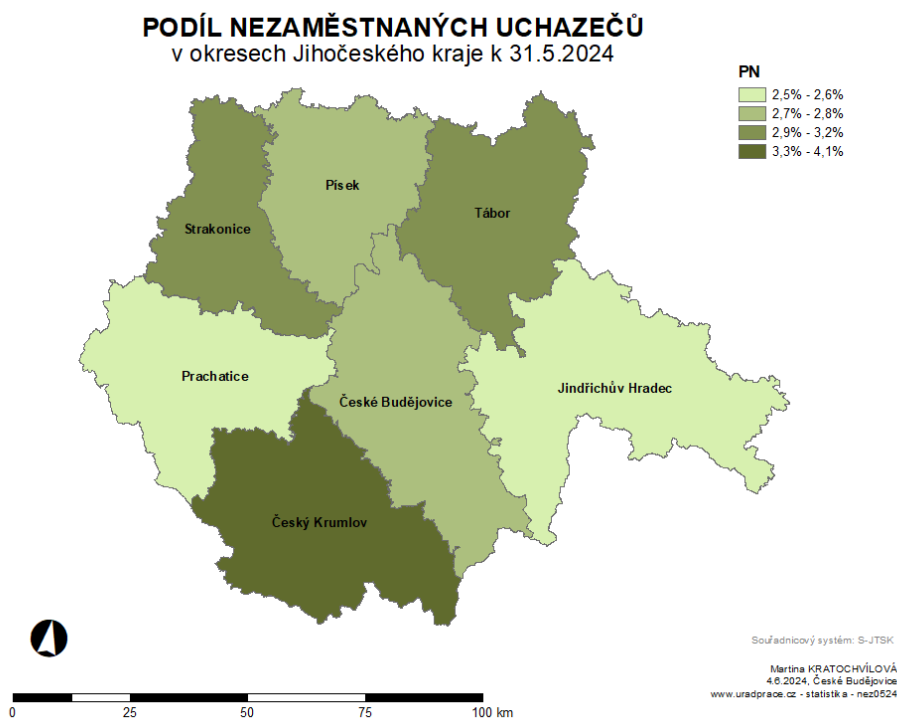
V rámci **aktivní politiky zaměstnanosti (APZ)** bylo od počátku roku prostřednictvím příspěvků APZ podpořeno 306 osob, do rekvalifikačních kurzů bylo zařazeno 1 194 osob. V tomto měsíci byli podpořeni prostřednictvím nástroje SÚPM SVČ 3 uchazeči v oborech Velkoobchod a maloobchod, Zprostředkování obchodu a služeb, Poskytování software, poradenství a oblasti informačních technologií, zpracování dat, hostingové a související činnosti a webové portály.

Celostátní informace o vývoji nezaměstnanosti jsou zveřejněny na [www.mpsv.cz/web/cz/mesicni](http://www.mpsv.cz/web/cz/mesicni).

## Kontakt pro více informací:

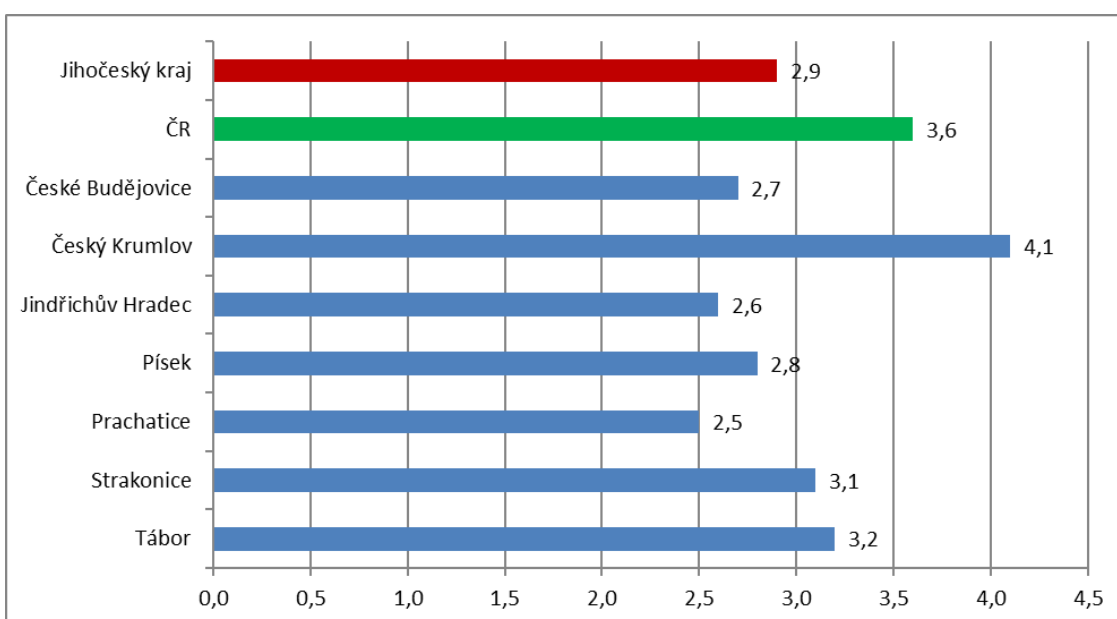
Ing. Ivan Loukota  
Ředitel Krajské pobočky Úřadu práce ČR v Českých Budějovicích  
T: +420 950 109 300  
E: [ivan.loukota@uradprace.cz](mailto:ivan.loukota@uradprace.cz)

## Mapa - Podíl nezaměstnaných uchazečů v okresech Jihočeského kraje

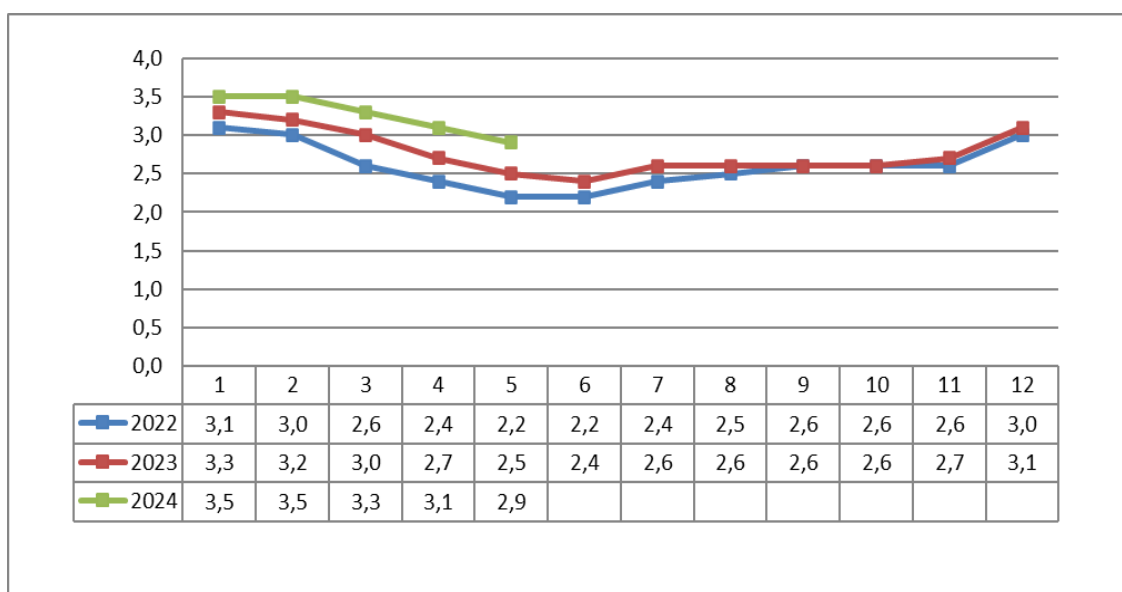


# TISKOVÁ ZPRÁVA

## Podíl nezaměstnaných osob v okresech Jihočeského kraje a v ČR k 31. 5. 2024

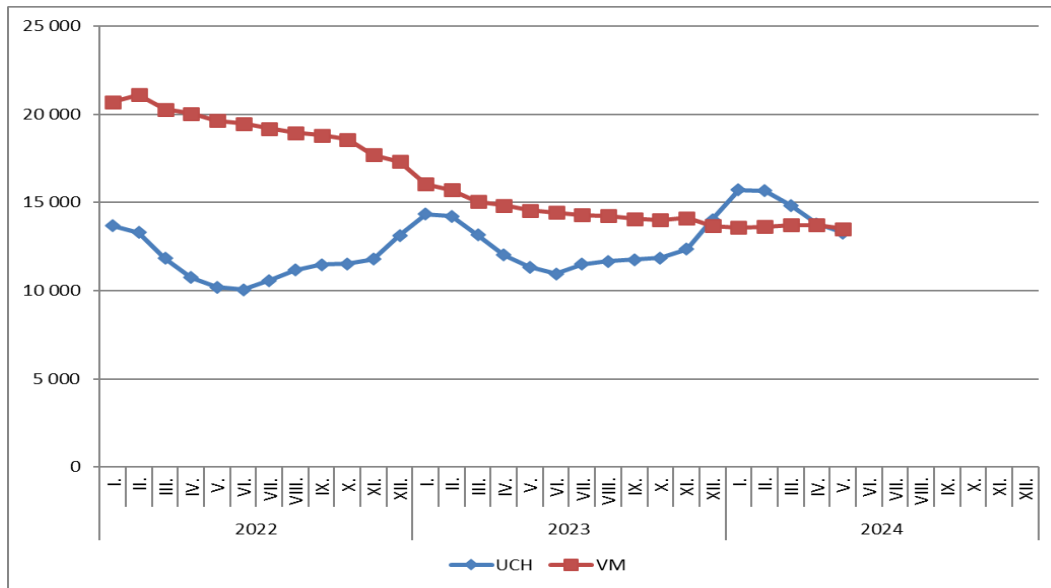


## Vývoj podílu nezaměstnaných v Jihočeském kraji v letech 2022 – 2024 v %

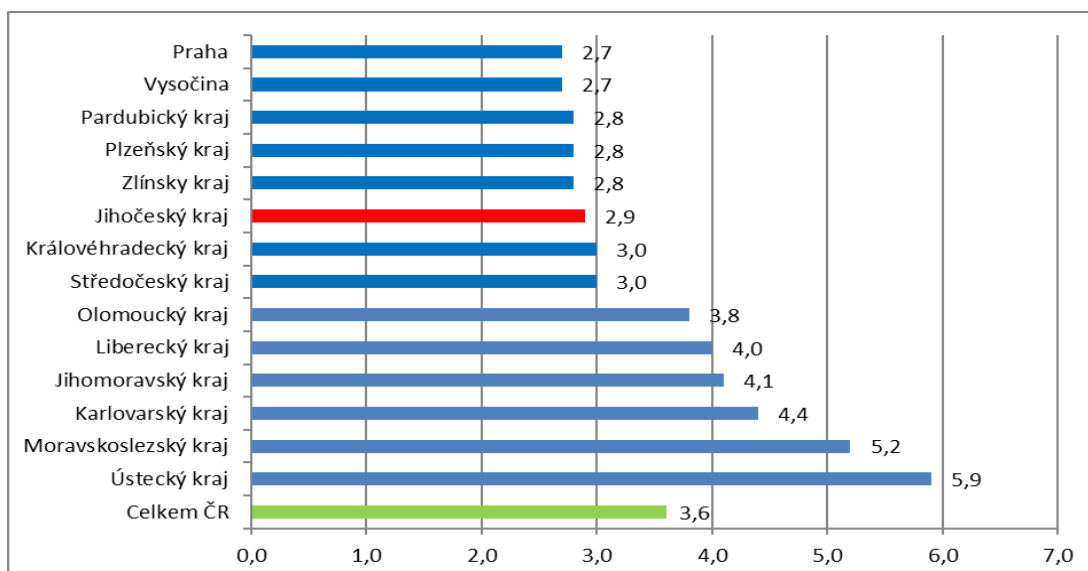


# TISKOVÁ ZPRÁVA

## Vývoj počtu uchazečů a volných míst v Jihočeském kraji v letech 2022 – 2024



## Podíl nezaměstnaných osob v jednotlivých krajích ČR k 31. 5. 2024 v %





## TISKOVÁ ZPRÁVA

## Setřídění okresů k 31.5.2024

SETŘÍDĚNÍ OKRESŮ k 31. květnu 2024						
	PNO v %		meziměs. přínůst / úbytek nezam. v %		počet uchazečů na 1 VPM	
1	Karviná	8,1	Most	2,0	Karviná	10,1
2	Most	8,0	Píseň-jih	1,6	Bruntál	6,4
3	Chomutov	6,9	Ústí nad Labem	1,1	Hodonín	5,6
4	Bruntál	6,7	Píseň-sever	1,1	Děčín	4,8
5	Ústí nad Labem	6,0	Mladá Boleslav	0,9	Most	4,4
6	Louny	5,8	Chomutov	0,4	Blansko	4,0
7	Děčín	5,7	Praha-západ	0,2	Jablonec nad Nisou	4,0
8	Ostrava-město	5,6	Pardubice	-0,3	Opava	3,8
9	Sokolov	5,4	Liberec	-0,5	Jeseník	3,6
10	Hodonín	5,1	Pelhřimov	-0,6	Louny	3,5
11	Teplice	5,1	Přerov	-0,6	Ústí nad Labem	3,3
12	Znojmo	4,9	Nový Jičín	-0,7	Sokolov	3,3
13	Jeseník	4,9	území Hlavního města Pr	-0,8	Ostrava-město	3,2
14	Brno-město	4,8	Teplice	-0,8	Litoměřice	3,2
15	Karlovy Vary	4,5	Píseň-město	-0,9	Strakonice	3,0
16	Přerov	4,4	Kladno	-0,9	Česká Lípa	2,8
17	Mělník	4,3	Karviná	-1,0	Karlovy Vary	2,7
18	Jablonec nad Nisou	4,3	Ostrava-město	-1,0	Žďár nad Sázavou	2,6
19	Kladno	4,2	Jablonec nad Nisou	-1,1	Šumperk	2,5
20	Kolín	4,2	Praha-východ	-1,2	Znojmo	2,3
21	Český Krumlov	4,1	Brno-město	-1,3	Frydek-Místek	2,3
22	Šumperk	4,1	Blansko	-1,3	Břeclav	2,3
23	Semily	4,0	Mělník	-1,4	Kroměříž	2,1
24	Liberec	3,9	Vyškov	-1,5	Trutnov	2,1
25	Příbram	3,9	Žďár nad Sázavou	-1,6	Semily	2,0
26	Nymburk	3,9	Brno-venkov	-1,9	Jindřichův Hradec	2,0
27	Náchod	3,9	Frydek-Místek	-1,9	Brno-město	2,0
28	Litoměřice	3,8	Nymburk	-2,0	Náchod	2,0
29	Česká Lípa	3,7	Litoměřice	-2,2	Prostějov	1,9
30	Trutnov	3,7	Vsetín	-2,2	Třebíč	1,9
31	Nový Jičín	3,5	Prostějov	-2,2	Chomutov	1,9
32	Vsetín	3,5	Tachov	-2,2	Vsetín	1,9
33	Frydek-Místek	3,5	Česká Lípa	-2,2	Teplice	1,9
34	Olomouc	3,4	Louny	-2,3	Uherské Hradiště	1,7
35	Kutná Hora	3,4	Jičín	-2,3	Olomouc	1,7
36	Blansko	3,4	Cheb	-2,3	Přerov	1,7
37	Cheb	3,4	Šumperk	-2,4	Kutná Hora	1,6
38	Břeclav	3,3	České Budějovice	-2,4	Kladno	1,6
39	Tachov	3,3	Olomouc	-2,5	Liberec	1,6
40	Opava	3,3	Opava	-2,6	Nový Jičín	1,6
41	Rokycany	3,3	Rychnov nad Kněžnou	-2,6	Havlíčkův Brod	1,6
42	Beroun	3,2	Děčín	-2,6	Vyškov	1,2
43	Tábor	3,2	Rokycany	-2,6	České Budějovice	1,1
44	Třebíč	3,1	Sokolov	-2,7	Příbram	1,1
45	Svitavy	3,1	Tábor	-2,7	Tábor	1,0
46	Strakonice	3,1	Bruntál	-2,7	Nymburk	0,9
47	Žďár nad Sázavou	3,0	Beroun	-2,7	Svitavy	0,9
48	Píseň-sever	3,0	Kutná Hora	-2,7	Rokycany	0,9
49	Hradec Králové	3,0	Zlín	-2,9	Brno-venkov	0,9
50	Prostějov	2,9	Kolín	-2,9	Klatovy	0,9
51	Pardubice	2,9	Karlovy Vary	-3,3	Chrudim	0,9
52	Píseň-město	2,9	Havlíčkův Brod	-3,5	Rakovník	0,8
53	Kroměříž	2,9	Ústí nad Orlicí	-3,7	Písek	0,8
54	Uherské Hradiště	2,9	Strakonice	-3,8	Hradec Králové	0,8
55	Brno-venkov	2,8	Hodonín	-3,8	Cheb	0,8
56	Rakovník	2,8	Písek	-3,8	Jičín	0,8
57	Písek	2,8	Prachatice	-3,9	Píseň-sever	0,8
58	Vyškov	2,8	Jihlava	-4,0	Zlín	0,8
59	Domažlice	2,8	Náchod	-4,0	Ústí nad Orlicí	0,7
60	území Hlavního města Pr	2,7	Hradec Králové	-4,1	Kolín	0,7
61	Jihlava	2,7	Benešov	-4,2	Jihlava	0,7
62	České Budějovice	2,7	Uherské Hradiště	-4,3	Rychnov nad Kněžnou	0,6
63	Ústí nad Orlicí	2,7	Svitavy	-4,3	Prachatice	0,6
64	Chrudim	2,6	Semily	-4,5	Pardubice	0,6
65	Klatovy	2,6	Kroměříž	-4,6	Beroun	0,6
66	Mladá Boleslav	2,6	Třebíč	-4,7	Píseň-město	0,6
67	Jindřichův Hradec	2,6	Trutnov	-5,2	Mělník	0,6
68	Prachatice	2,5	Břeclav	-5,2	Domažlice	0,5
69	Havlíčkův Brod	2,5	Český Krumlov	-5,4	Pelhřimov	0,5
70	Zlín	2,3	Příbram	-5,4	Benešov	0,5
71	Jičín	2,1	Chrudim	-5,7	Český Krumlov	0,5
72	Píseň-jih	2,1	Domažlice	-6,2	Píseň-jih	0,5
73	Pelhřimov	2,0	Jindřichův Hradec	-6,5	Tachov	0,4
74	Rychnov nad Kněžnou	2,0	Znojmo	-6,5	území Hlavního města Pr	0,3
75	Benešov	1,9	Rakovník	-6,6	Praha-západ	0,3
76	Praha-západ	1,5	Klatovy	-7,1	Praha-východ	0,3
77	Praha-východ	1,4	Jeseník	-9,7	Mladá Boleslav	0,2
	Celkem ČR	3,6	Celkem ČR	-2,1	Celkem ČR	1,0