



TISKOVÁ ZPRÁVA

České Budějovice, 8. 8. 2024

Nezaměstnanost v Jihočeském kraji v červenci stoupla na 3,1 %, rekvalifikační kurzy jsou tahákem i v létě

K 31. 7. 2024 evidoval Úřad práce ČR v Jihočeském kraji celkem 13 719 uchazečů o zaměstnání. Jejich počet byl o 619 vyšší než na konci předchozího měsíce, ve srovnání se stejným obdobím minulého roku byl vyšší o 2 225 osob. Úřadu práce se v červenci podařilo zprostředkovat zaměstnání pro celkem 1 286 uchazečů. Zájem o rekvalifikace a kurzy pokračuje a ty tak pomáhají i v letních měsících. V letošním roce takto bylo podpořeno již 1 670 lidí.

Úřad práce v červenci pokračoval v realizaci rekvalifikačních kurzů financovaných z Operačního programu Zaměstnanost plus s cílem pomoci uchazečům a zájemcům o zaměstnání v získání nového zaměstnání či rozšíření si možností vlastního uplatnění na trhu práce. „*Rekvalifikace jsou dlouhodobě významným a vysoce efektivním nástrojem aktivní politiky zaměstnanosti při zprostředkování zaměstnání. Úřad práce nabízí svým klientům úhradu kurzovného na nejrůznější typy kurzů, především v rámci tzv. zvolených rekvalifikací,*“ uvádí **Ivan Loukota**, ředitel Krajské pobočky Úřadu práce ČR v Českých Budějovicích. „*V rámci zvolené rekvalifikace jsou v Jihočeském kraji velmi často podporované kurzy v oblasti služeb, pracovník v sociálních službách nebo chůva pro děti v dětské skupině. S ohledem na nedostatek pracovníků na pozicích řidičů dálkové dopravy také velmi často podporujeme kurzy na získání řidičského oprávnění ve skupině C, respektive profesní způsobilosti,*“ dodává Loukota. Zároveň doplňuje: „*Díky rekvalifikacím a kurzům se klienti stávají atraktivnějšími zaměstnanci jak pro současného, tak i nového zaměstnavatele, a díky kurzům si mohou finančně polepšit v průměru až o 8 %.*“

Vývoj nezaměstnanosti

ukazatel (celkový počet)		stav k		
		31. 7. 2023	30. 6. 2024	31. 7. 2024
evidovaní uchazeči o zaměstnání		11 494	13 100	13 719
-z toho	ženy	6 709	7 375	7 812
	absolventi a mladiství	528	590	630
	uchazeči se zdravotním postižením	1 890	2 032	2 092
uchazeči s nárokem na podporu v nezaměstnanosti		4 096	4 603	5 004
podíl nezaměstnaných osob v %		2,6	2,9	3,1
volná pracovní místa		14 300	13 193	13 228
počet uchazečů na 1 volné pracovní místo		0,8	1,0	1,0



TISKOVÁ ZPRÁVA

K 31. 7. 2024 evidovala Krajská pobočka ÚP ČR v Českých Budějovicích celkem 13 719 uchazečů o zaměstnání. Jejich počet byl o 619 osob vyšší než na konci předchozího měsíce, ve srovnání se stejným obdobím minulého roku byl vyšší o 2 225 osob. Z tohoto počtu bylo 12 593 uchazečů o zaměstnání ve věku 15–64 let, o 662 osob více než na konci předchozího měsíce. Ve srovnání se stejným obdobím minulého roku byl jejich počet vyšší o 2 326 osob.

V průběhu měsíce bylo **nově zaevidováno 2 455 osob**. Ve srovnání s minulým měsícem to bylo o 567 osob více a v porovnání se stejným obdobím předchozího roku o 413 osob více. Z evidence během měsíce odešlo celkem 1 836 uchazečů (ukončená evidence, vyřazení uchazeči). Bylo to o 218 osob méně než v předchozím měsíci a o 342 osob více než ve stejném měsíci minulého roku. Do zaměstnání z nich ve sledovaném měsíci nastoupilo 1 286, tj. o 221 méně než v předchozím měsíci a o 378 osob více než ve stejném měsíci minulého roku. **1 175 uchazečů o zaměstnání bylo umístěno prostřednictvím Úřadu práce**, tj. o 179 méně než v předchozím měsíci a o 598 více než ve stejném období minulého roku. 550 uchazečů bylo vyřazeno bez umístění.

Tok nezaměstnanosti

ukazatel (celkový počet)	počet uchazečů ve sledovaném měsíci		
	červenec 2023	červen 2024	červenec 2024
nově evidovaní uchazeči o zaměstnání	2 042	1 888	2 455
uchazeči s ukončenou evidencí a vyřazení	1 494	2 054	1 836
- z toho umístění celkem	908	1 507	1 286
- z toho umístění Úřadem práce	577	1 354	1 175

Ve všech okresech došlo ke zvýšení počtu nezaměstnaných. **K největšímu procentuálnímu nárůstu došlo v okrese Písek.**

Ke konci měsíce bylo evidováno na Krajské pobočce ÚP ČR v Českých Budějovicích 7 812 žen. Jejich podíl na celkovém počtu uchazečů činil 56,9 %. V evidenci bylo 2 092 osob se zdravotním postižením, což představovalo 15,2 % z celkového počtu nezaměstnaných. Ke konci tohoto měsíce bylo **evidováno 630 absolventů škol všech stupňů vzdělání a mladistvých**, jejich počet se zvýšil ve srovnání s předchozím měsícem o 40 osob a ve srovnání se stejným měsícem minulého roku byl vyšší o 102 osob. Na celkové nezaměstnanosti se podíleli 4,6 %. Podporu v nezaměstnanosti pobíralo 5 004 uchazečů o zaměstnání, tj. 36,5 % všech uchazečů vedených v evidenci.



TISKOVÁ ZPRÁVA

Nezaměstnanost v okresech k 31. 7. 2024

okres	počet nezaměstnaných		volná pracovní místa	počet uchazečů na 1 VPM	podíl nezaměstnaných osob [%]
	Celkem	z toho ženy			
České Budějovice	3 741	2 177	3 247	1,2	2,7
Český Krumlov	1 763	957	3 720	0,5	4,1
Jindřichův Hradec	1 579	907	794	2,0	2,7
Písek	1 540	924	1 603	1,0	3,2
Prachatice	958	504	1 333	0,7	2,5
Strakonice	1 696	980	613	2,8	3,1
Tábor	2 442	1 363	1 918	1,3	3,5
Jihočeský kraj	13 719	7 812	13 228	1,0	3,1
Česká republika	283 011	156 426	262 026	1,1	3,8

Podíl nezaměstnaných osob, tj. počet dosažitelných uchazečů o zaměstnání ve věku 15–64 let k obyvatelstvu stejného věku, se zvýšil v Jihočeském kraji na úroveň 3,1 %.

Všechny okresy kromě Českého Krumlova vykázaly nižší podíl nezaměstnaných, než je hodnota podílu nezaměstnaných v naší zemi jako celku. Pouze v okrese Český Krumlov byl zaznamenán podíl nezaměstnaných vyšší než podíl v ČR (4,1 %, v ČR 3,8 %). **Nejnižší podíl nezaměstnaných byl zaznamenán v okrese Prachatice (2,5 %).**

Podíl nezaměstnaných žen na obyvatelstvu se zvýšil na 3,6 %, podíl nezaměstnaných mužů se zvýšil na 2,6 %.

Kraj evidoval k 31. 7. 2024 **celkem 13 228 volných pracovních míst.** Jejich počet byl o 35 vyšší než v předchozím měsíci a o 1 072 nižší než ve stejném měsíci minulého roku. Na jedno volné pracovní místo připadal v průměru 1 uchazeč, z toho nejvíce v okresech Strakonice (2,8) a Jindřichův Hradec (2,0). Z celkového počtu nahlášených volných míst bylo 633 vhodných pro osoby se zdravotním postižením (OZP), na jedno volné pracovní místo připadalo 3,3 OZP. Volných pracovních míst pro absolventy a mladistvé bylo registrováno 3 069, na jedno volné místo připadalo 0,2 uchazeče této kategorie. Z celkového počtu volných pracovních míst bylo 3 660 bez příznaku pro cizince. Na dalších 9 568 pozic pak mohli zaměstnavatelé přijímat také pracovníky ze zahraničí.



Úřad práce ČR

TISKOVÁ ZPRÁVA

V rámci aktivní politiky zaměstnanosti (APZ) bylo od počátku roku prostřednictvím příspěvků APZ podpořeno 480 osob, do rekvalifikačních kurzů bylo zařazeno 1 670 osob.

Celostátní informace o vývoji nezaměstnanosti jsou zveřejněny na www.mpsv.cz/web/cz/mesicni

Kontakt pro více informací:

Ing. Ivan Loukota

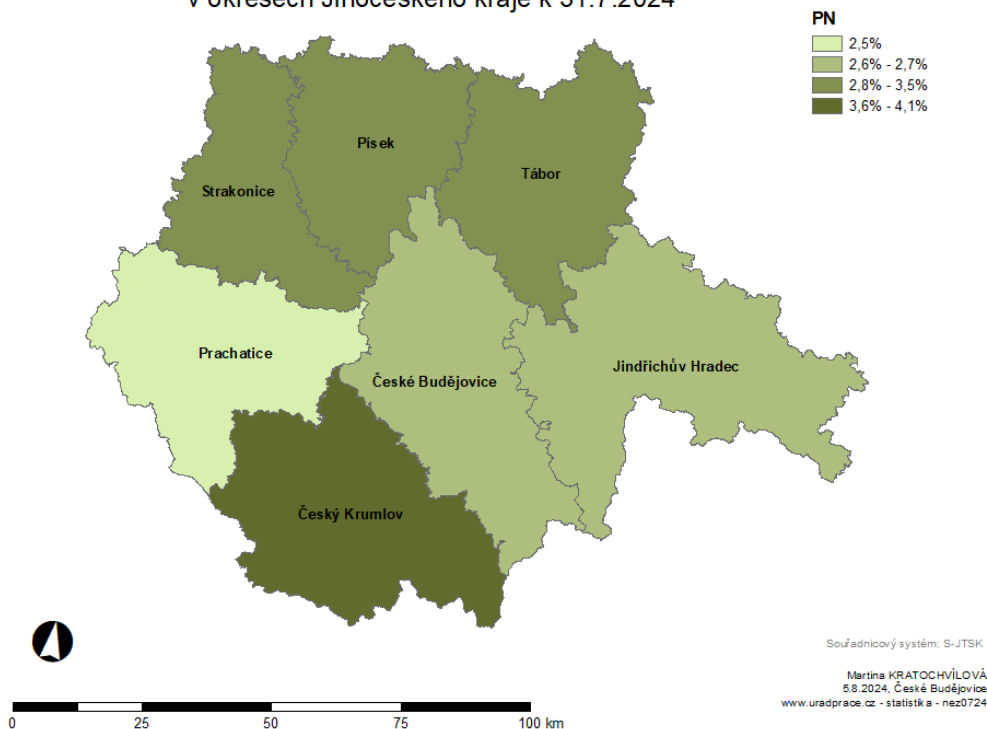
ředitel Krajské pobočky ÚP ČR v Českých Budějovicích

T: +420 950 109 300

E: ivan.loukota@uradprace.cz

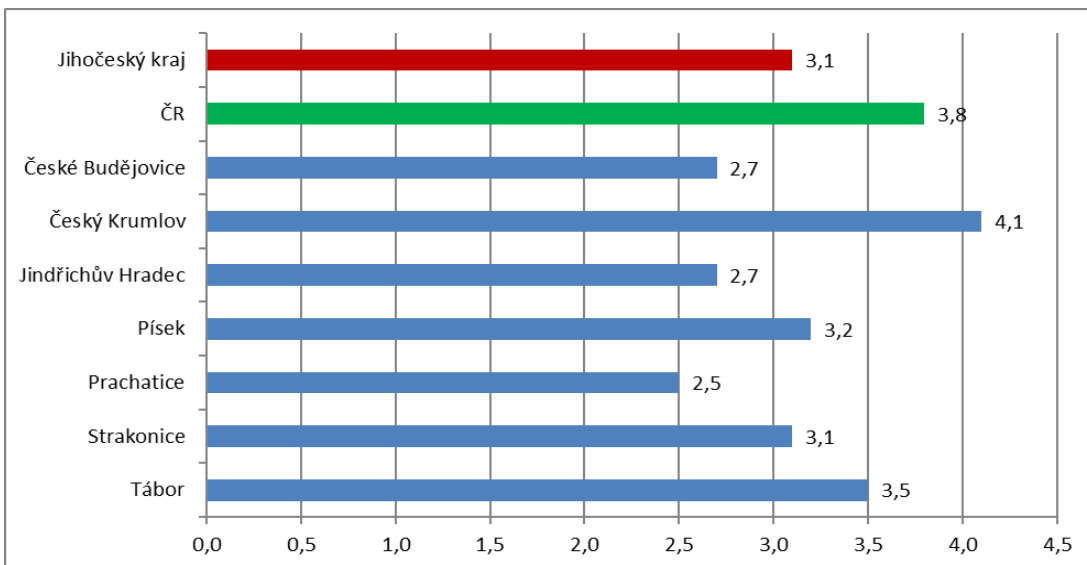
Podíl nezaměstnaných osob k 31. 7. 2024

PODÍL NEZAMĚSTNANÝCH UCHAZEČŮ v okresech Jihočeského kraje k 31.7.2024

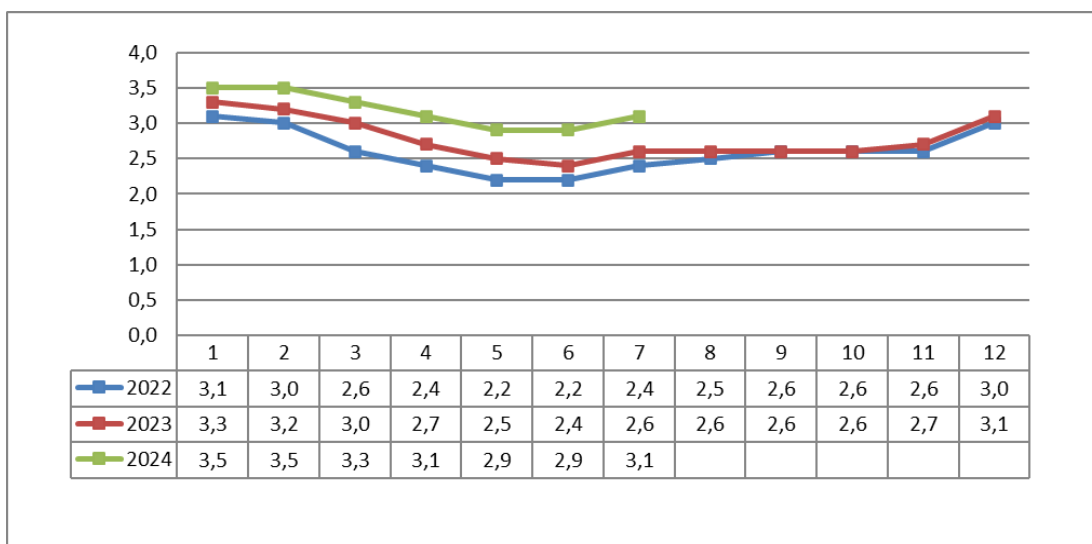


TISKOVÁ ZPRÁVA

Podíl nezaměstnaných osob v okresech Jihočeského kraje a v ČR k 31. 7. 2024

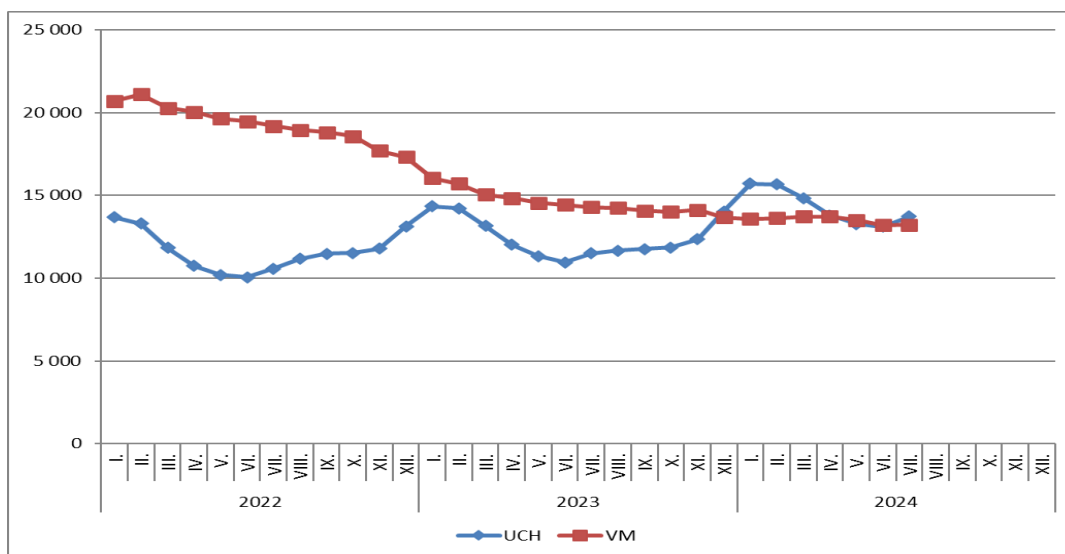


Vývoj podílu nezaměstnaných v Jihočeském kraji v letech 2022–2024 v %

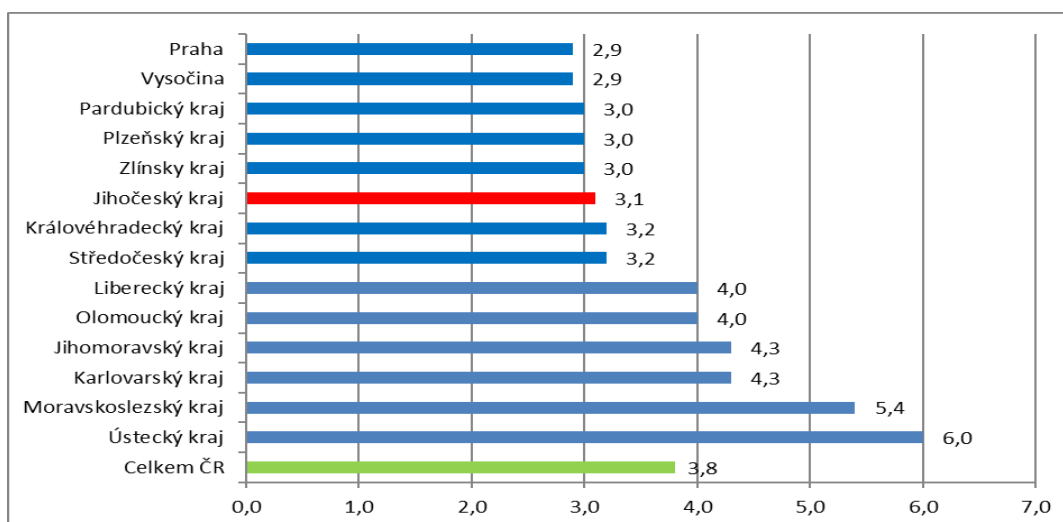


TISKOVÁ ZPRÁVA

Vývoj počtu uchazečů a volných míst v Jihočeském kraji v letech 2022–2024



Podíl nezaměstnaných osob v jednotlivých krajích ČR k 31. 7. 2024 v %





TISKOVÁ ZPRÁVA

Setřídění okresů k 31. 7. 2024

SETŘÍDĚNÍ OKRESŮ k 31. červenci 2024						
	PNO v %		meziměs. přírůst/ úbytek nezam. v %		počet uchazečů na 1 VPM	
1	Most	8,6	Rychnov nad Kněžnou	11,0	Karviná	10,6
2	Karviná	8,2	Pelhřimov	10,8	Děčín	5,9
3	Chomutov	7,1	Benešov	8,9	Hodonín	5,8
4	Bruntál	6,7	Břeclav	8,4	Bruntál	5,8
5	Ústí nad Labem	6,0	Kutná Hora	8,3	Most	4,4
6	Louny	5,8	Vyškov	8,2	Blansko	4,1
7	Děčín	5,8	Jihlava	8,2	Opava	3,8
8	Ostrava-město	5,8	Jičín	7,9	Jablonec nad Nisou	3,8
9	Sokolov	5,4	Praha-západ	7,6	Ústí nad Labem	3,5
10	Hodonín	5,3	Praha-východ	7,2	Sokolov	3,5
11	Brno-město	5,1	Písek	7,2	Litoměřice	3,3
12	Teplice	5,1	Zďár nad Sázavou	7,0	Louny	3,2
13	Znojmo	5,0	Prachatice	6,8	Jeseník	3,1
14	Přerov	4,7	Vsetín	6,7	Ostrava-město	3,1
15	Jeseník	4,5	Domažlice	6,7	Česká Lípa	2,9
16	Karlovy Vary	4,5	Ústí nad Orlicí	6,6	Šumperk	2,8
17	Kolín	4,4	Brno-venkov	6,5	Strakonice	2,8
18	Kladno	4,3	Zlín	6,5	Karlovy Vary	2,7
19	Jablonec nad Nisou	4,3	Rokycany	6,5	Zďár nad Sázavou	2,7
20	Šumperk	4,3	Uherské Hradiště	6,5	Vsetín	2,3
21	Mělník	4,3	Prostějov	6,3	Břeclav	2,3
22	Nymburk	4,1	Chrudim	5,9	Náchod	2,3
23	Český Krumlov	4,1	Nový Jičín	5,9	Trutnov	2,2
24	Semily	4,1	Hradec Králové	5,8	Znojmo	2,2
25	Příbram	4,1	Kolín	5,6	Prostějov	2,2
26	Liberec	4,1	Klatovy	5,6	Frydek-Místek	2,2
27	Náchod	4,0	Příbram	5,6	Kroměříž	2,2
28	Vsetín	3,8	Blansko	5,5	Brno-město	2,1
29	Litoměřice	3,8	České Budějovice	5,3	Třebíč	2,0
30	Nový Jičín	3,8	Opava	5,2	Jindřichův Hradec	2,0
31	Kutná Hora	3,7	Semily	5,1	Chomutov	2,0
32	Olomouc	3,7	Šumperk	5,1	Semily	1,9
33	Česká Lípa	3,7	Tábor	4,9	Teplice	1,9
34	Trutnov	3,7	Třebíč	4,9	Uherské Hradiště	1,8
35	Blansko	3,6	Havlíčkův Brod	4,7	Olomouc	1,8
36	Frydek-Místek	3,6	Olomouc	4,6	Přerov	1,8
37	Tábor	3,5	Svitavy	4,5	Kutná Hora	1,8
38	Břeclav	3,5	Jindřichův Hradec	4,4	Kladno	1,7
39	Rokycany	3,5	území Hlavního města Pr	4,2	Liberec	1,7
40	Tachov	3,5	Frydek-Místek	4,2	Havlíčkův Brod	1,6
41	Opava	3,5	Znojmo	4,1	Nový Jičín	1,4
42	Svitavy	3,3	Pardubice	4,1	Vyškov	1,3
43	Beroun	3,3	Přerov	4,1	Tábor	1,3
44	Třebíč	3,3	Plzeň-město	3,7	České Budějovice	1,2
45	Cheb	3,3	Děčín	3,5	Příbram	1,1
46	Zďár nad Sázavou	3,2	Náchod	3,4	Nymburk	1,0
47	Vyškov	3,2	Brno-město	3,3	Svitavy	1,0
48	Písek	3,2	Český Krumlov	3,2	Rokycany	1,0
49	Hradec Králové	3,2	Nymburk	3,1	Písek	1,0
50	Prostějov	3,2	Beroun	3,1	Brno-venkov	1,0
51	Strakonice	3,1	Mladá Boleslav	3,1	Hradec Králové	0,9
52	Uherské Hradiště	3,1	Kroměříž	3,1	Chrudim	0,9
53	Brno-venkov	3,1	Hodonín	3,1	Klatovy	0,9
54	Pardubice	3,0	Rakovník	3,0	Plzeň-sever	0,9
55	Domažlice	3,0	Tachov	2,9	Jihlava	0,8
56	Plzeň-sever	3,0	Trutnov	2,7	Rakovník	0,8
57	Plzeň-město	3,0	Plzeň-jih	2,6	Zlín	0,8
58	Jihlava	3,0	Ostrava-město	2,5	Jičín	0,8
59	Kroměříž	2,9	Kladno	2,4	Ústí nad Orlicí	0,8
60	Rakovník	2,9	Liberec	2,3	Kolín	0,8
61	území Hlavního města Pr	2,9	Strakonice	1,9	Cheb	0,8
62	Ústí nad Orlicí	2,8	Karlovy Vary	1,8	Prachatice	0,7
63	Chrudim	2,8	Jablonec nad Nisou	1,7	Rychnov nad Kněžnou	0,7
64	České Budějovice	2,7	Chomutov	1,7	Pardubice	0,7
65	Mladá Boleslav	2,7	Mělník	1,5	Plzeň-město	0,7
66	Klatovy	2,7	Most	1,4	Domažlice	0,6
67	Jindřichův Hradec	2,7	Louny	1,4	Beroun	0,6
68	Havlíčkův Brod	2,6	Litoměřice	1,4	Benešov	0,6
69	Prachatice	2,5	Ústí nad Labem	1,3	Mělník	0,5
70	Zlín	2,5	Česká Lípa	1,2	Pelhřimov	0,5
71	Jičín	2,4	Bruntál	1,0	Plzeň-jih	0,5
72	Pelhřimov	2,3	Karviná	1,0	Český Krumlov	0,5
73	Plzeň-jih	2,1	Plzeň-sever	0,9	Tachov	0,5
74	Benešov	2,1	Cheb	0,8	území Hlavního města Pr	0,4
75	Rychnov nad Kněžnou	2,1	Teplice	0,7	Praha-západ	0,3
76	Praha-západ	1,7	Sokolov	-0,2	Praha-východ	0,3
77	Praha-východ	1,5	Jeseník	-1,7	Mladá Boleslav	0,3
	Celkem ČR	3,8	Celkem ČR	3,8	Celkem ČR	1,1