



TISKOVÁ ZPRÁVA

České Budějovice, 9. 9. 2024

Nezaměstnanost v Jihočeském kraji v srpnu stagnovala na 3,1 %, díky úřadu práce našlo během prázdnin práci téměř 2 400 lidí – o 90 % více než loni

K 31. 8. 2024 evidoval Úřad práce v Jihočeském kraji celkem 13 749 uchazečů o zaměstnání. Jejich počet byl nepatrně (o 30 lidí) vyšší než na konci předchozího měsíce, ve srovnání se stejným obdobím minulého roku byl vyšší o 2 084 osob. Úřadu práce se v srpnu podařilo zprostředkovat zaměstnání pro celkem 1 220 uchazečů, což je o téměř ¾ více než za stejné období loňského roku. Když sečteme oba letní měsíce – červenec a srpen - tak úřad práce pomohl zprostředkovat nové vhodné zaměstnání celkem 2 395 lidem. V loňském roce to bylo ve stejném období 1 287 lidí.

„Krajská pobočka Úřadu práce v Českých Budějovicích i v srpnu pokračovala v realizaci všech projektů financovaných z evropských i národních finančních prostředků zaměřených na pomoc a podporu osobám znevýhodněným na trhu práce. V rámci těchto projektů nabízí úřad práce svým klientům širokou škálu aktivit a opatření,“ uvádí **Ivan Loukota**, ředitel Krajské pobočky Úřadu práce ČR v Českých Budějovicích. „Mám radost z toho, že v průběhu letních prázdnin se podařilo v Jihočeském kraji najít díky Úřadu práce nové zaměstnání téměř 2 400 lidem. To je o téměř 90 % více než v loňském roce. Je tak zřejmé, že díky našim aktivitám se daří najít práce stále vyššímu počtu lidí,“ dodává Loukota.

Ke konci srpna evidoval Úřad práce ČR, Krajská pobočka v Českých Budějovicích, celkem 13 749 uchazečů o zaměstnání. Jejich počet byl o 30 osob vyšší než na konci předchozího měsíce, ve srovnání se stejným obdobím minulého roku byl vyšší o 2 084 osob. Z tohoto počtu bylo 12 630 dosažitelných uchazečů o zaměstnání ve věku 15–64 let. Bylo to o 37 osob více než na konci předchozího měsíce. Ve srovnání se stejným obdobím minulého roku byl jejich počet vyšší o 2 158 osob.

Vývoj nezaměstnanosti k 31. 8. 2024

ukazatel (celkový počet)	stav k		
	31. 8. 2023	31. 7. 2024	31. 8. 2024
evidovaní uchazeči o zaměstnání	11 665	13 719	13 749
- z toho ženy	6 855	7 812	7 906
absolventi a mladiství	582	630	667
uchazeči se zdravotním postižením	1 890	2 092	2 123
uchazeči s nárokem na podporu v nezaměstnanosti	4 189	5 004	4 982
podíl nezaměstnaných osob v %	2,6	3,1	3,1
volná pracovní místa	14 238	13 228	13 222
počet uchazečů na 1 volné pracovní místo	0,8	1,0	1,0



TISKOVÁ ZPRÁVA

V průběhu měsíce bylo nově zaevidováno 1 912 osob. Ve srovnání s minulým měsícem to bylo o 543 osob méně a v porovnání se stejným obdobím předchozího roku o 60 osob méně.

Z evidence během měsíce odešlo celkem 1 882 uchazečů (ukončená evidence, vyřazení uchazeči). Bylo to o 46 osob více než v předchozím měsíci a o 81 osob více než ve stejném měsíci minulého roku. Do zaměstnání z nich ve sledovaném měsíci nastoupilo 1 364, tj. o 78 více než v předchozím měsíci a o 220 osob více než ve stejném měsíci minulého roku. **1 220 uchazečů o zaměstnání bylo umístěno prostřednictvím úřadu práce, tj. o 45 více než v předchozím měsíci a o 510 více než ve stejném období minulého roku.** 518 uchazečů bylo vyřazeno bez umístění.

Tok nezaměstnanosti

ukazatel	počet uchazečů ve sledovaném měsíci		
	srpen 2023	červenec 2024	srpen 2024
nově evidovaní uchazeči o zaměstnání	1 972	2 455	1 912
uchazeči s ukončenou evidencí a vyřazení	1 801	1 836	1 882
- z toho umístění celkem	1 144	1 286	1 364
- z toho umístění úřadem práce	710	1 175	1 220

Ke zvýšení počtu evidovaných uchazečů o zaměstnání došlo v okresech Strakonice, Jindřichův Hradec, Tábor a Písek, v okresech Český Krumlov, Prachatice a České Budějovice došlo ke snížení počtu nezaměstnaných.

Nezaměstnanost v okresech k 31. 8. 2024

okres	počet nezaměstnaných		volná pracovní místa	počet uchazečů na 1 VPM	podíl nezaměstnaných osob [%]
	Celkem	z toho ženy			
České Budějovice	3 739	2 189	3 262	1,2	2,7
Český Krumlov	1 745	961	3 708	0,5	4,1
Jindřichův Hradec	1 597	917	785	2,0	2,7
Písek	1 541	931	1 627	1,0	3,2
Prachatice	950	517	1 315	0,7	2,5
Strakonice	1 731	1 005	605	2,8	3,2
Tábor	2 446	1 386	1 920	1,3	3,5
Jihočeský kraj	13 749	7 906	13 222	1,0	3,1
Česká republika	286 320	158 943	263 247	1,1	3,8



TISKOVÁ ZPRÁVA

Ke konci měsíce bylo evidováno na Krajské pobočce ÚP ČR v Českých Budějovicích **7 906 žen**. Jejich podíl na celkovém počtu uchazečů činil 57,5 %. V evidenci bylo 2 123 osob se zdravotním postižením, což představovalo 15,4 % z celkového počtu nezaměstnaných. Ke konci tohoto měsíce bylo evidováno **667 absolventů škol všech stupňů vzdělání a mladistvých**, jejich počet se zvýšil ve srovnání s předchozím měsícem o 37 osob a ve srovnání se stejným měsícem minulého roku byl vyšší o 85 osob. Na celkové nezaměstnanosti se podíleli 4,9 %. Podporu v nezaměstnanosti pobíralo 4 982 uchazečů o zaměstnání, tj. 36,2 % všech uchazečů vedených v evidenci.

Podíl nezaměstnaných osob, tj. počet dosažitelných uchazečů o zaměstnání ve věku 15–64 let k obyvatelstvu stejného věku zůstal na stejné úrovni – 3,1 %.

Všechny okresy kromě Českého Krumlova vykázaly nižší podíl nezaměstnaných, než je hodnota podílu nezaměstnaných v ČR. Pouze **v okrese Český Krumlov byl zaznamenán podíl nezaměstnaných vyšší než podíl v ČR** (4,1 %, v ČR 3,8 %). Nejnižší podíl nezaměstnaných byl zaznamenán v okrese Prachatice (2,5 %).

Podíl nezaměstnaných žen se zůstal na stejné úrovni - 3,6 %, podíl nezaměstnaných mužů se snížil na 2,5 %.

Kraj evidoval k 31. 8. 2024 **celkem 13 222 volných pracovních míst**. Jejich počet byl o 6 nižší než v předchozím měsíci a o 1 016 nižší než ve stejném měsíci minulého roku. Na jedno volné pracovní místo připadal **v průměru 1,0 uchazeč**, z toho nejvíce v okresech Strakonice (2,8) a Jindřichův Hradec (2,0). Z celkového počtu nahlášených volných míst bylo 658 vhodných pro osoby se zdravotním postižením (OZP), na jedno volné pracovní místo připadalo 3,2 OZP. Volných pracovních míst pro absolventy a mladistvé bylo registrováno 3 019, na jedno volné místo připadalo 0,2 uchazečů této kategorie. Z celkového počtu volných pracovních míst bylo 3 597 bez příznaku pro cizince. Na dalších 9 625 pozic pak mohli zaměstnavatelé přijímat také pracovníky ze zahraničí.

V rámci aktivní politiky zaměstnanosti (APZ) bylo od počátku roku prostřednictvím příspěvků APZ podpořeno 524 osob, do rekvalifikačních kurzů bylo zařazeno 1 932 osob.

Celostátní informace o vývoji nezaměstnanosti jsou zveřejněny na www.mpsv.cz/web/cz/mesicni

Kontakt pro více informací:

Ing. Ivan Loukota

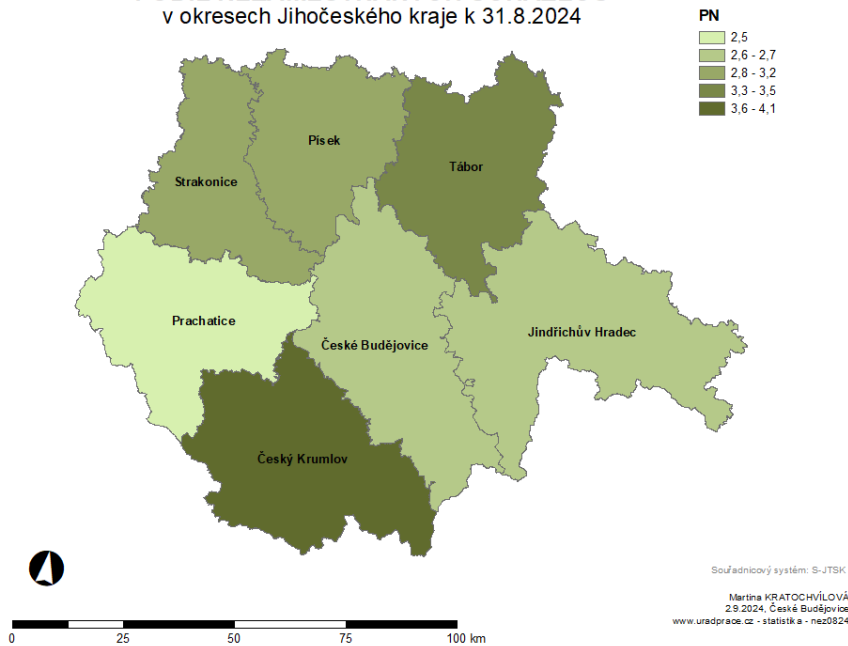
ředitel Krajské pobočky Úřadu práce ČR v Českých Budějovicích

T: +420 950 109 300

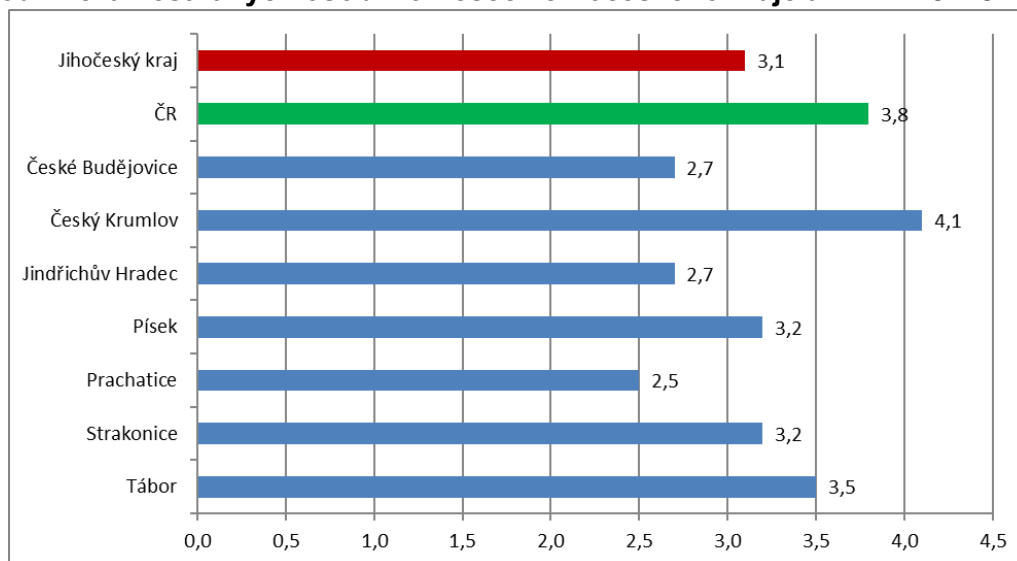
E: ivan.loukota@uradprace.cz

TISKOVÁ ZPRÁVA

PODÍL NEZAMĚSTNANÝCH UCHAZEČŮ v okresech Jihočeského kraje k 31.8.2024



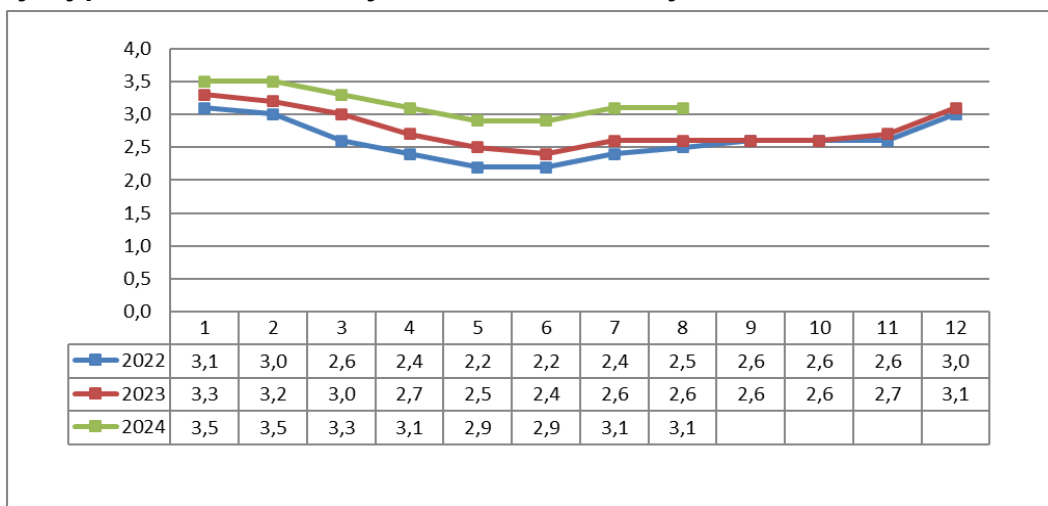
Podíl nezaměstnaných osob v okresech Jihočeského kraje a v ČR k 31. 8. 2024



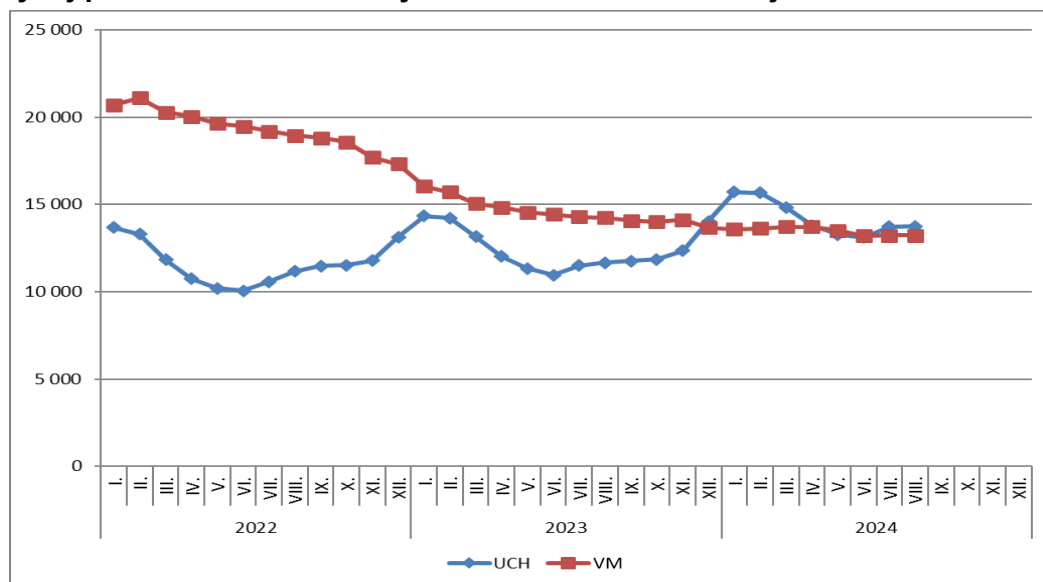


TISKOVÁ ZPRÁVA

Vývoj podílu nezaměstnaných v Jihočeském kraji v letech 2022–2024 v %



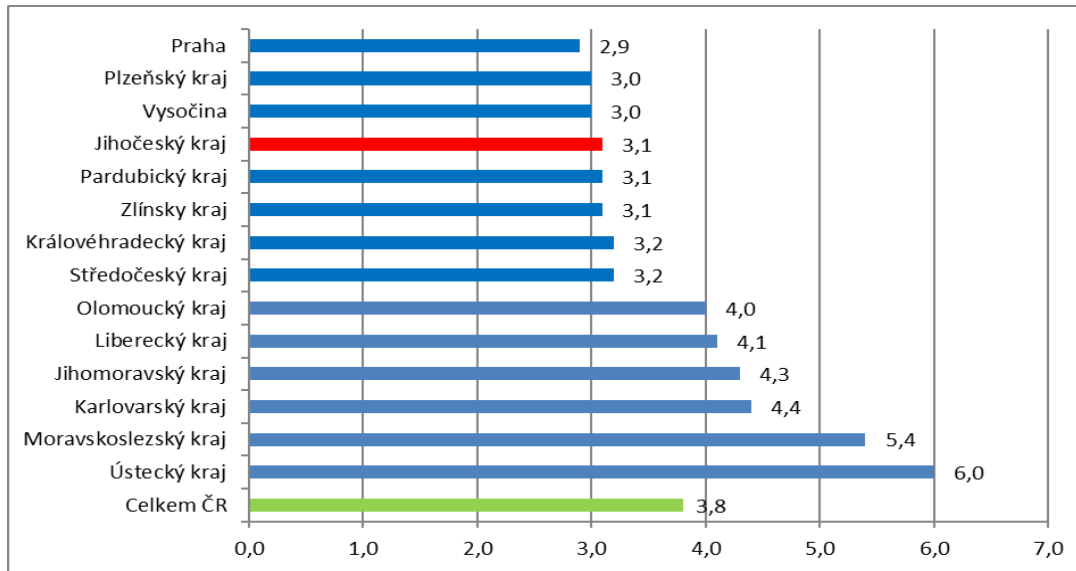
Vývoj počtu uchazečů a volných míst v Jihočeském kraji v letech 2022–2024





TISKOVÁ ZPRÁVA

Podíl nezaměstnaných osob v jednotlivých krajích ČR k 31. 8. 2024 v %





TISKOVÁ ZPRÁVA

Setřídění okresů k 31. 8. 2024

SETŘÍDĚNÍ OKRESŮ k 31. srpnu 2024						
	PNO v %		meziměs. přírůst/úbytek nezam. v %		počet uchazečů na 1 VPM	
1	Most	8,5	Domažlice	7,7	Karviná	10,5
2	Karviná	8,3	Třebíč	3,4	Bruntál	6,0
3	Chomutov	7,1	Znojmo	3,3	Hodonín	5,8
4	Bruntál	6,9	Rychnov nad Kněžnou	3,2	Děčín	5,7
5	Ústí nad Labem	6,1	Jihlava	3,1	Most	4,4
6	Ostrava-město	5,9	Tachov	2,9	Blansko	4,0
7	Louny	5,9	Olomouc	2,8	Opava	3,8
8	Děčín	5,9	Nymburk	2,8	Jablonec nad Nisou	3,7
9	Sokolov	5,4	Pardubice	2,7	Ústí nad Labem	3,7
10	Hodonín	5,3	Prostějov	2,7	Sokolov	3,6
11	Znojmo	5,1	Frydek-Místek	2,7	Louny	3,5
12	Teplice	5,1	Klatovy	2,6	Jeseník	3,3
13	Brno-město	5,1	Česká Lípa	2,4	Litoměřice	3,3
14	Přerov	4,8	Svitavy	2,3	Ostrava-město	3,1
15	Karlovy Vary	4,6	Karlovy Vary	2,3	Šumperk	2,9
16	Kolín	4,5	Havlíkův Brod	2,2	Česká Lípa	2,9
17	Šumperk	4,3	Litoměřice	2,1	Karlovy Vary	2,9
18	Jeseník	4,3	Ústí nad Orlicí	2,1	Strakonice	2,9
19	Kladno	4,3	Kutná Hora	2,1	Zdár nad Sázavou	2,6
20	Mělník	4,3	Zlín	2,1	Kroměříž	2,3
21	Nymburk	4,3	Přerov	2,1	Trutnov	2,3
22	Jablonec nad Nisou	4,2	Strakonice	2,1	Znojmo	2,3
23	Semily	4,1	Brno-venkov	2,1	Vsetín	2,2
24	Liberec	4,1	Chrudim	2,0	Prostějov	2,2
25	Příbram	4,1	Hradec Králové	1,9	Břeclav	2,2
26	Český Krumlov	4,1	Bruntál	1,9	Frydek-Místek	2,2
27	Náchod	4,0	Ostrava-město	1,9	Náchod	2,1
28	Litoměřice	3,9	Vyškov	1,7	Třebíč	2,1
29	Vsetín	3,8	Šumperk	1,7	Brno-město	2,0
30	Kutná Hora	3,8	Trutnov	1,7	Semily	2,0
31	Olomouc	3,8	Benešov	1,7	Jindřichův Hradec	2,0
32	Nový Jičín	3,8	Beroun	1,6	Chomutov	2,0
33	Česká Lípa	3,8	Cheb	1,6	Teplice	2,0
34	Trutnov	3,8	Kroměříž	1,6	Přerov	1,8
35	Frydek-Místek	3,7	Kolín	1,5	Olomouc	1,8
36	Blansko	3,7	Rakovník	1,3	Uherské Hradiště	1,8
37	Tachov	3,6	Děčín	1,3	Liberec	1,8
38	Břeclav	3,6	Břeclav	1,3	Kladno	1,7
39	Tábor	3,5	území Hlavního města Pr	1,3	Kutná Hora	1,7
40	Opava	3,5	Louny	1,2	Havlíkův Brod	1,6
41	Rokycany	3,5	Jindřichův Hradec	1,1	Vyškov	1,4
42	Svitavy	3,4	Hodonín	1,1	Nový Jičín	1,4
43	Třebíč	3,4	Nový Jičín	1,1	Tábor	1,3
44	Beroun	3,3	Semily	1,1	České Budějovice	1,1
45	Cheb	3,3	Zdár nad Sázavou	0,9	Příbram	1,1
46	Domažlice	3,3	Karviná	0,9	Nymburk	1,0
47	Prostějov	3,3	Uherské Hradiště	0,8	Jihlava	1,0
48	Vyškov	3,3	Liberec	0,8	Brno-venkov	1,0
49	Zdár nad Sázavou	3,2	Brno-město	0,8	Svitavy	1,0
50	Hradec Králové	3,2	Jičín	0,8	Písek	0,9
51	Strakonice	3,2	Ústí nad Labem	0,8	Rokycany	0,9
52	Písek	3,2	Teplice	0,7	Chrudim	0,9
53	Pardubice	3,1	Sokolov	0,6	Klatovy	0,9
54	Brno-venkov	3,1	Chomutov	0,5	Pízeň-sever	0,9
55	Uherské Hradiště	3,1	Vsetín	0,5	Hradec Králové	0,9
56	Jihlava	3,1	Náchod	0,4	Jičín	0,8
57	Pízeň-sever	3,0	Příbram	0,4	Zlín	0,8
58	Rakovník	3,0	Opava	0,4	Ústí nad Orlicí	0,8
59	Kroměříž	3,0	Pízeň-jih	0,3	Kolín	0,8
60	území Hlavního města Pr	2,9	Pízeň-sever	0,2	Cheb	0,8
61	Pízeň-město	2,9	Tábor	0,2	Rychnov nad Kněžnou	0,8
62	Ústí nad Orlicí	2,9	Mělník	0,1	Rakovník	0,7
63	Chrudim	2,9	Písek	0,1	Prachovice	0,7
64	Klatovy	2,8	Blansko	0,0	Pardubice	0,7
65	České Budějovice	2,7	Most	0,0	Pízeň-město	0,6
66	Jindřichův Hradec	2,7	České Budějovice	-0,1	Domažlice	0,6
67	Mladá Boleslav	2,7	Praha-západ	-0,1	Beroun	0,6
68	Havlíkův Brod	2,6	Praha-východ	-0,4	Benešov	0,6
69	Prachovice	2,5	Prachovice	-0,8	Mělník	0,5
70	Zlín	2,5	Český Krumlov	-1,0	Pízeň-jih	0,5
71	Jičín	2,4	Kladno	-1,4	Pelhřimov	0,5
72	Pelhřimov	2,2	Jablonec nad Nisou	-1,5	Tachov	0,5
73	Rychnov nad Kněžnou	2,2	Mladá Boleslav	-1,8	Český Krumlov	0,5
74	Benešov	2,2	Rokycany	-1,9	území Hlavního města Pr	0,4
75	Pízeň-jih	2,1	Pelhřimov	-2,0	Praha-západ	0,3
76	Praha-západ	1,7	Pízeň-město	-2,2	Praha-východ	0,3
77	Praha-východ	1,5	Jeseník	-3,3	Mladá Boleslav	0,2
	Celkem ČR	3,8	Celkem ČR	1,2	Celkem ČR	1,1