



# TISKOVÁ ZPRÁVA

České Budějovice, 9. 7. 2024

## Nezaměstnanost v Jihočeském kraji stagnuje na 2,9 %, zájem o rekvalifikace a kurzy výrazně stoupá

K 30. 6. 2024 evidoval Úřad práce ČR, Krajská pobočka v Českých Budějovicích celkem 13 100 uchazečů o zaměstnání. Jejich počet byl o 166 lidí nižší než na konci předchozího měsíce, ve srovnání se stejným obdobím minulého roku byl vyšší o 2 154 lidí. Z tohoto počtu bylo 11 931 uchazečů o zaměstnání ve věku 15–64 let. Došlo také k poklesu počtu hlášených volných pracovních míst na 13 193. V nabídce volných pracovních míst stále převažují místa pro řidiče a kvalifikované i nekvalifikované strojírenské profese. V rámci aktivní politiky zaměstnanosti bylo od počátku roku 2024 podpořeno zařazením do rekvalifikací 954 lidí. Dalších 480 požádalo o zařazení do kurzů DIGI vzdělávání. Celkem se tak zúčastnilo 1 434 lidí, což je o 343 více než v loňském roce. Kurzy digitálního vzdělávání jsou určeny i pro ty, kteří na Úřadu práce nejsou evidováni, ale chtějí si doplnit znalosti. DIGI kurzy a další nabídku vzdělávání lze nalézt na stránkách e-shopu [www.jsemvkurzu.cz](http://www.jsemvkurzu.cz).

„V prvním pololetí letošního roku se situace na trhu práce v Jihočeském kraji v porovnání s prvními šesti měsíci roku 2023 významně neměnila. Podíl nezaměstnaných během sledovaného období kopíroval sezónní průběh z předchozích let, kdy v zimních měsících došlo oproti podzimu k významnému zvýšení nezaměstnanosti. V jarních měsících pak především díky nástupu sezónních prací v zemědělství, stavebnictví a sektoru služeb došlo k postupnému snižování nezaměstnanosti na současnou úroveň, byť oproti předchozím rokům je letošní pokles méně markantní v souvislosti se situací na trhu práce. Struktura evidovaných uchazečů o zaměstnání se také zásadně nemění, díky všem národním individuálním projektům, které realizuje úřad práce, nastupovali častěji do nových zaměstnání uchazeči ze všech znevýhodněných skupin na trhu práce. Velice nás těší zvýšený zájem o nabídku rekvalifikací a kurzů nabízených úřadem práce nejen prostřednictvím e-shopu [www.jsemvkurzu.cz](http://www.jsemvkurzu.cz). Jen v první polovině letošního roku se některého typu vzdělávací aktivity zúčastnilo už více než 1400 lidí, což je meziročně o 30 % více,“ říká **Ivan Loukota**, ředitel krajské pobočky Úřadu práce ČR v Českých Budějovicích a zároveň dodává, že „největší zájem je o kurzy účetnictví s využitím výpočetní techniky, ale také neakreditované kurzy zaměřené na práci s umělou inteligencí. Takovou zajímavostí pak je, že v rámci spolupráce s vězeňskou službou České republiky podpořila krajská pobočka Úřadu práce v Českých Budějovicích akreditovaný kurz digitální gramotnost, který úspěšně absolvovalo 14 osob ve výkonu trestu,“ říká ředitel Loukota.



# TISKOVÁ ZPRÁVA

## Vývoj nezaměstnanosti

ukazatel (celkový počet)		stav k		
		30. 6. 2023	31. 5. 2024	30. 6. 2024
evidovaní uchazeči o zaměstnání		10 946	13 266	<b>13 100</b>
- z toho	ženy	6 319	7 440	<b>7 375</b>
	absolventi a mladiství	442	664	<b>590</b>
	uchazeči se zdravotním postižením	1 838	2 054	<b>2 032</b>
uchazeči s nárokem na podporu v nezaměstnanosti		3 764	4 766	<b>4 603</b>
podíl nezaměstnaných osob v %		2,4	2,9	<b>2,9</b>
volná pracovní místa		14 441	13 498	<b>13 193</b>
počet uchazečů na 1 volné pracovní místo		0,8	1,0	<b>1,0</b>

V průběhu měsíce června bylo nově zaevidováno 1 888 osob. Ve srovnání s minulým měsícem to bylo o 44 osob méně a v porovnání se stejným obdobím předchozího roku o 147 osob více. Z evidence během června odešlo celkem 2 054 uchazečů (ukončená evidence, vyřazení uchazeči). Bylo to o 397 osob méně než v předchozím měsíci a o 66 osob méně než ve stejném měsíci minulého roku. Do zaměstnání ve sledovaném měsíci nastoupilo 1 507 lidí, tj. o 400 méně než v předchozím měsíci a o 161 více než ve stejném měsíci minulého roku, **1 354 uchazečů o zaměstnání bylo umístěno prostřednictvím úřadu práce**, tj. o 359 méně než v předchozím měsíci a o 480 více než ve stejném období minulého roku, 547 uchazečů bylo vyřazeno bez umístění.

## Tok nezaměstnanosti

Ukazatel	Počet uchazečů ve sledovaném měsíci		
	červen 2023	květen 2024	červen 2024
nově evidovaní uchazeči o zaměstnání	1 741	1 932	<b>1 888</b>
uchazeči s ukončenou evidencí a vyřazení	2 120	2 451	<b>2 054</b>
- z toho umístění celkem	1 346	1 907	<b>1 507</b>
- z toho umístění úřadem práce	874	1 713	<b>1 354</b>

Ve většině okresů došlo ke snížení počtu nezaměstnaných. **K nárůstu došlo v okrese Písek a Tábor. K největšímu procentuálnímu úbytku došlo v okrese Prachatice a Český Krumlov.**

Ke konci měsíce bylo evidováno na ÚP ČR, Krajské pobočce v Českých Budějovicích **7 375 žen**. Jejich podíl na celkovém počtu uchazečů činil 56,3 %. V evidenci bylo 2 032 osob se zdravotním postižením, což představovalo 15,5 % z celkového počtu nezaměstnaných. Ke konci



# TISKOVÁ ZPRÁVA

tohoto měsíce bylo evidováno 590 **absolventů** škol všech stupňů vzdělání a mladistvých, jejich počet se snížil ve srovnání s předchozím měsícem o 74 osob a ve srovnání se stejným měsícem minulého roku byl vyšší o 148 osob. Na celkové nezaměstnanosti se podíleli 4,5 %. Podporu v nezaměstnanosti pobíralo 4 603 uchazečů o zaměstnání, tj. 35,1 % všech uchazečů vedených v evidenci.

## Nezaměstnanost v okresech k 30. 6. 2024

Okres	Počet nezaměstnaných		Volná pracovní místa	Počet uchazečů na 1 VPM	Podíl nezaměstnaných osob [%]
	Celkem	z toho ženy			
České Budějovice	3 553	2 048	3 199	1,1	2,6
Český Krumlov	1 709	935	3 652	0,5	4,0
Jindřichův Hradec	1 512	871	778	1,9	2,5
Písek	1 437	843	1 597	0,9	2,9
Prachatice	897	466	1 429	0,6	2,4
Strakonice	1 665	952	589	2,8	3,0
Tábor	2 327	1 260	1 949	1,2	3,3
Jihočeský kraj	13 100	7 375	13 193	1,0	2,9
Česká republika	272 684	148 630	263 552	1,0	3,6

Podíl nezaměstnaných osob, tj. počet dosažitelných uchazečů o zaměstnání ve věku 15–64 let k obyvatelstvu stejného věku zůstal na úrovni 2,9 %.

**Všechny okresy kromě Českého Krumlova vykázaly nižší podíl nezaměstnaných, než je hodnota podílu nezaměstnaných v ČR.** Pouze v okrese Český Krumlov byl zaznamenán podíl nezaměstnaných vyšší než podíl v ČR (4,0 %, v ČR 3,6 %). Nejnižší podíl nezaměstnaných byl zaznamenán v okrese Prachatice (2,4 %).

Podíl nezaměstnaných žen zůstal na stejné úrovni – 3,3 %, podíl nezaměstnaných mužů zůstal také na stejné úrovni – 2,5 %.

Kraj evidoval k 30. 6. 2024 **celkem 13 193 volných pracovních míst**. Jejich počet byl o 305 nižší než v předchozím měsíci a o 1 248 nižší než ve stejném měsíci minulého roku. Na jedno volné pracovní místo připadal v průměru 1,0 uchazeč, z toho nejvíce v okresech Strakonice (2,8) a Jindřichův Hradec (1,9). Z celkového počtu nahlášených volných míst bylo 669 vhodných pro osoby se zdravotním postižením (OZP), na jedno volné pracovní místo připadalo 3,0 OZP. **Volných pracovních míst pro absolventy a mladistvé bylo registrováno 3 137**, na jedno volné místo připadalo 0,2 uchazečů této kategorie. Z celkového počtu volných pracovních míst bylo 3 629 bez příznaku pro cizince. Na dalších 9 564 pozic pak mohli zaměstnavatelé přijímat také pracovníky ze zahraničí.



Úřad práce ČR

# TISKOVÁ ZPRÁVA

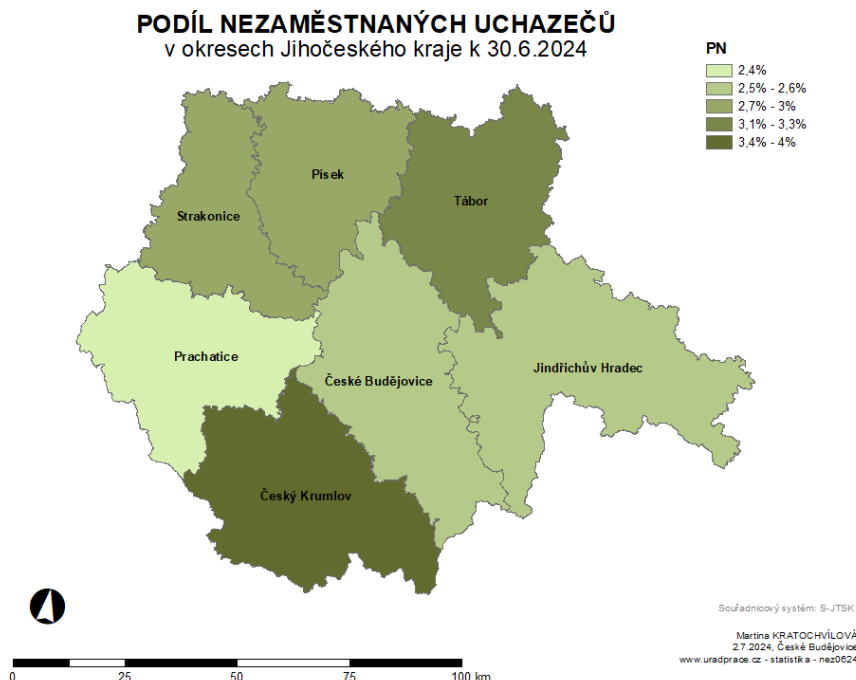
V rámci **aktivní politiky zaměstnanosti (APZ)** bylo od počátku roku prostřednictvím příspěvků APZ podpořeno 431 osob, do rekvalifikačních kurzů bylo zařazeno 1 434 osob. V tomto měsíci byli podpořeni prostřednictvím nástroje SÚPM SVČ uchazeči v oborech zemělní práce a autodoprava, zednictví a čištění fotovoltaických panelů a poskytování služeb pro zemědělnství, zahradnictví, lesnictví a myslivost.

Celorepublikové statistiky nezaměstnanosti jsou zveřejňovány zde:  
[www.mpsv.cz/web/cz/mesicni](http://www.mpsv.cz/web/cz/mesicni)

## Kontakt pro více informací:

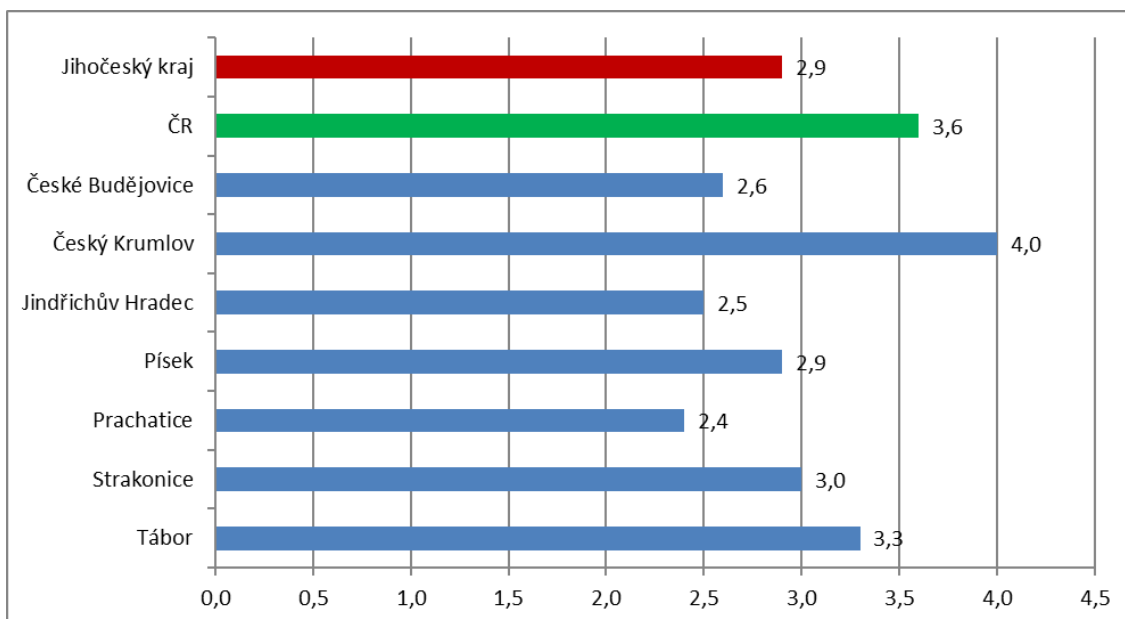
Ing. Ivan Loukota  
ředitel Krajské pobočky ÚP ČR v Českých Budějovicích  
T: +420 950 109 300  
E: [ivan.loukota@uradprace.cz](mailto:ivan.loukota@uradprace.cz)

## MAPA – Podíl nezaměstnaných uchazečů

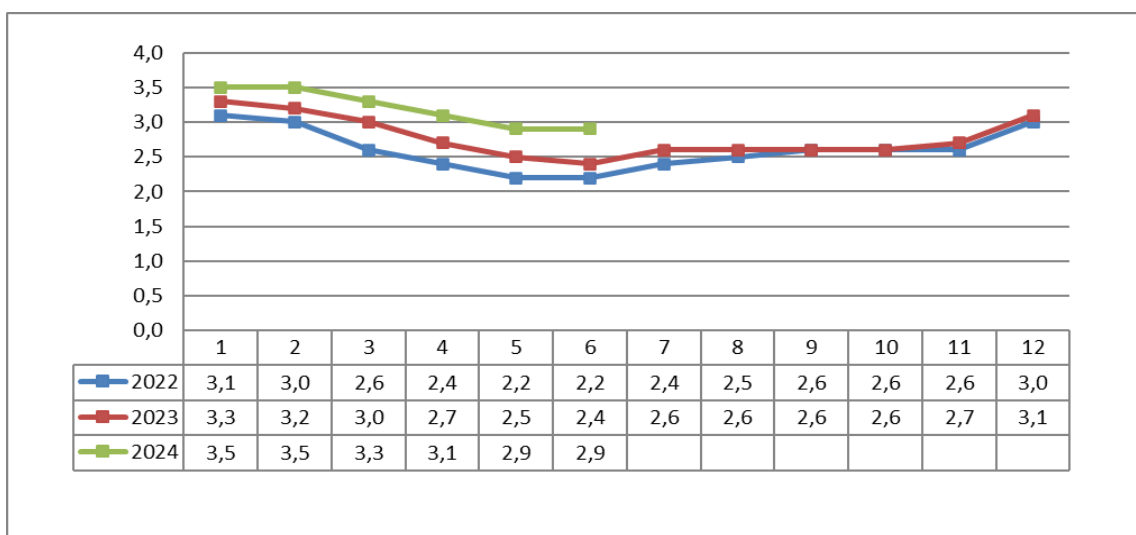


# TISKOVÁ ZPRÁVA

## Podíl nezaměstnaných osob v okresech Jihočeského kraje a v ČR k 30. 6. 2024



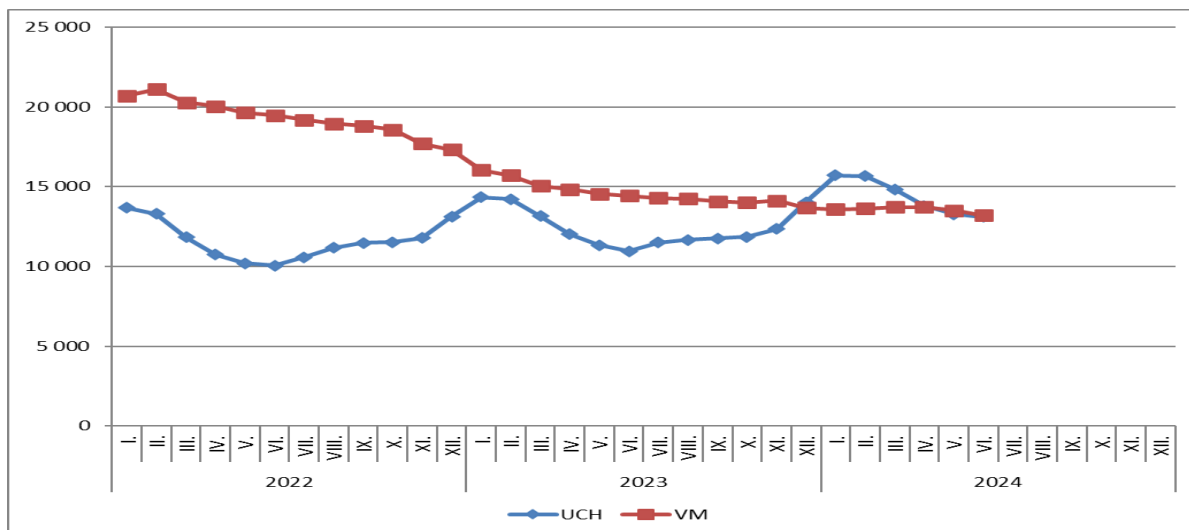
## Vývoj podílu nezaměstnaných v Jihočeském kraji v letech 2022–2024 v %



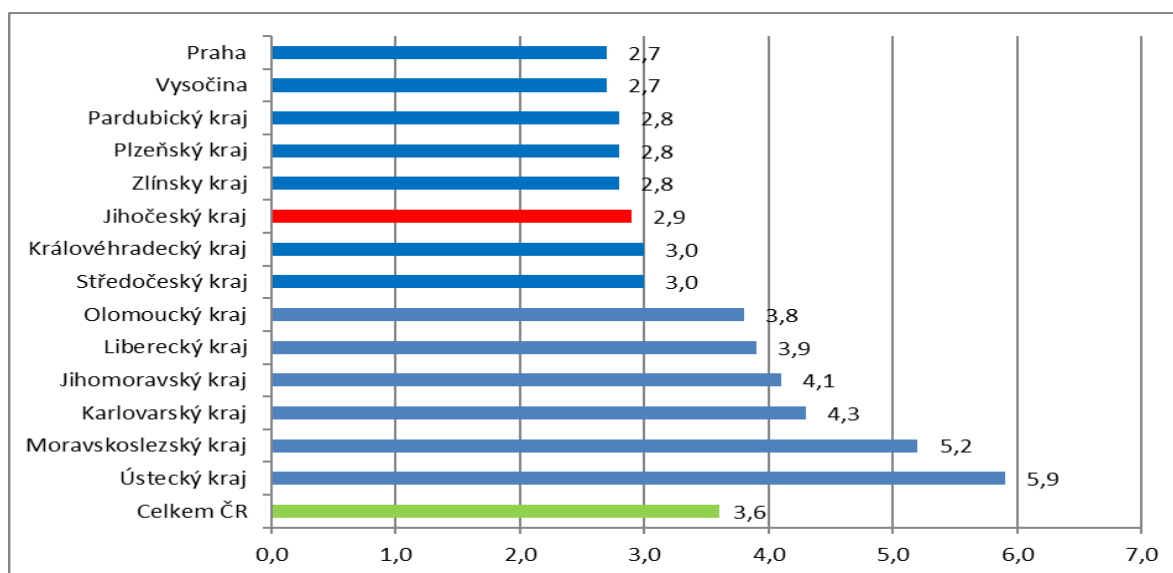


# TISKOVÁ ZPRÁVA

## Vývoj počtu uchazečů a volných míst v Jihočeském kraji v letech 2022–2024



## Podíl nezaměstnaných osob v jednotlivých krajích ČR k 30. 6. 2024 v %



# TISKOVÁ ZPRÁVA

## Setřídění okresů k 30. 6. 2024

SE TŘ Í D Ě N Í O K R E S Ů k 30. červnu 2024						
	PNO v %		meziměs. přírůst/ úbytek nezam. v %		počet uchazečů na 1 VPM	
1	Most	8,4	Most	4,4	Karviná	10,3
2	Karviná	8,1	Písek	3,2	Bruntál	6,0
3	Chomutov	6,9	Vyškov	3,1	Hodonín	5,2
4	Bruntál	6,6	Tábor	3,0	Děčín	4,8
5	Ústí nad Labem	5,9	Tachov	2,9	Most	4,6
6	Louny	5,7	Olomouc	2,1	Blansko	3,9
7	Ostrava-město	5,6	Domažlice	1,7	Jablonec nad Nisou	3,9
8	Děčín	5,6	Praha-západ	1,1	Opava	3,6
9	Sokolov	5,4	Jihlava	1,1	Ústí nad Labem	3,4
10	Hodonín	5,1	Rokycany	1,0	Sokolov	3,3
11	Teplice	5,0	Prostějov	0,9	Jeseník	3,3
12	Brno-město	4,9	Přerov	0,6	Louny	3,2
13	Znojmo	4,8	Benešov	0,5	Ostrava-město	3,1
14	Jeseník	4,5	Nymburk	0,5	Litoměřice	3,0
15	Přerov	4,5	Mladá Boleslav	0,4	Česká Lípa	2,8
16	Karlovy Vary	4,4	Praha-východ	0,4	Strakonice	2,8
17	Kladno	4,2	Vsetín	0,3	Šumperk	2,7
18	Jablonec nad Nisou	4,2	Brno-venkov	0,3	Karlovy Vary	2,6
19	Mělník	4,2	Brno-město	0,2	Žďár nad Sázavou	2,5
20	Kolín	4,1	Kladno	0,2	Frydek-Místek	2,3
21	Šumperk	4,0	Sokolov	0,2	Znojmo	2,2
22	Nymburk	4,0	Chomutov	0,1	Prostějov	2,2
23	Český Krumlov	4,0	území Hlavního města Pr	0,1	Břeclav	2,1
24	Liberec	3,9	Rakovník	0,0	Kroměříž	2,1
25	Semily	3,9	Plzeň-sever	0,0	Trutnov	2,1
26	Příbram	3,9	Nový Jičín	-0,1	Náchod	2,1
27	Náchod	3,8	Pelhřimov	-0,1	Brno-město	2,0
28	Litoměřice	3,7	Ostrava-město	-0,1	Chomutov	2,0
29	Česká Lípa	3,6	Hradec Králové	-0,2	Vsetín	2,0
30	Trutnov	3,6	Opava	-0,2	Jindřichův Hradec	1,9
31	Nový Jičín	3,5	Blansko	-0,4	Třebíč	1,9
32	Vsetín	3,5	Svitavy	-0,4	Semily	1,9
33	Olomouc	3,5	Jičín	-0,4	Teplice	1,9
34	Frydek-Místek	3,5	Karviná	-0,5	Přerov	1,7
35	Blansko	3,4	Kolín	-0,5	Olomouc	1,7
36	Kutná Hora	3,4	Frydek-Místek	-0,5	Uherské Hradiště	1,6
37	Tachov	3,4	Liberec	-0,5	Kladno	1,6
38	Tábor	3,3	Náchod	-0,8	Havíčkův Brod	1,6
39	Rokycany	3,3	Uherské Hradiště	-0,8	Liberec	1,6
40	Opava	3,3	Pardubice	-0,9	Kutná Hora	1,5
41	Břeclav	3,2	Zlín	-1,0	Nový Jičín	1,5
42	Cheb	3,2	Ústí nad Labem	-1,1	Vyškov	1,2
43	Beroun	3,2	Hodonín	-1,2	Tábor	1,2
44	Svitavy	3,1	Chrudim	-1,3	České Budějovice	1,1
45	Třebíč	3,1	Žďár nad Sázavou	-1,3	Příbram	1,1
46	Strakonice	3,0	Teplice	-1,4	Nymburk	1,0
47	Žďár nad Sázavou	3,0	Česká Lípa	-1,4	Svitavy	1,0
48	Hradec Králové	3,0	Kutná Hora	-1,4	Rokycany	0,9
49	Plzeň-sever	3,0	Strakonice	-1,4	Písek	0,9
50	Prostějov	3,0	Šumperk	-1,5	Brno-venkov	0,9
51	Písek	2,9	Louny	-1,7	Chrudim	0,9
52	Pardubice	2,9	Ústí nad Orlicí	-1,7	Hradec Králové	0,8
53	Vyškov	2,9	Děčín	-1,7	Klatovy	0,8
54	Plzeň-město	2,9	Jablonec nad Nisou	-1,8	Rakovník	0,8
55	Brno-venkov	2,9	Kroměříž	-1,8	Plzeň-sever	0,8
56	Rakovník	2,9	Havíčkův Brod	-1,9	Ústí nad Orlicí	0,8
57	Uherské Hradiště	2,8	Třebíč	-2,0	Jičín	0,8
58	Kroměříž	2,8	Karlovy Vary	-2,1	Cheb	0,8
59	Domažlice	2,8	Plzeň-město	-2,1	Zlín	0,7
60	území Hlavního města Pr	2,7	Jindřichův Hradec	-2,3	Jihlava	0,7
61	Jihlava	2,7	Bruntál	-2,3	Kolín	0,7
62	Mladá Boleslav	2,7	Trutnov	-2,4	Prachatice	0,6
63	Chrudim	2,6	Příbram	-2,4	Rychnov nad Kněžnou	0,6
64	Ústí nad Orlicí	2,6	Znojmo	-2,4	Pardubice	0,6
65	České Budějovice	2,6	Mělník	-2,5	Beroun	0,6
66	Klatovy	2,5	Beroun	-2,5	Domažlice	0,6
67	Jindřichův Hradec	2,5	Litoměřice	-2,7	Plzeň-město	0,6
68	Havíčkův Brod	2,4	Plzeň-jih	-2,9	Mělník	0,5
69	Prachatice	2,4	České Budějovice	-3,1	Plzeň-jih	0,5
70	Zlín	2,3	Břeclav	-3,3	Pelhřimov	0,5
71	Jičín	2,2	Klatovy	-3,4	Benešov	0,5
72	Plzeň-jih	2,1	Český Krumlov	-3,4	Český Krumlov	0,5
73	Pelhřimov	2,0	Semily	-3,6	Tachov	0,5
74	Benešov	1,9	Cheb	-3,8	území Hlavního města Pr	0,4
75	Rychnov nad Kněžnou	1,9	Prachatice	-4,8	Praha-západ	0,3
76	Praha-západ	1,6	Rychnov nad Kněžnou	-5,6	Praha-východ	0,3
77	Praha-východ	1,4	Jeseník	-6,5	Mladá Boleslav	0,2
	Celkem ČR	3,6	Celkem ČR	-0,6	Celkem ČR	1,0