



TISKOVÁ ZPRÁVA

Brno, 10. 6. 2024

Nezaměstnanost v Jihomoravském kraji v květnu klesla na 4,1 %, mírně klesl i počet volných pracovních míst

K 31. 5. 2024 evidovaly kontaktní pracoviště Úřadu práce ČR, Krajská pobočka v Brně celkem 34 349 uchazečů o zaměstnání a podíl nezaměstnaných se tak meziměsíčně snížil na hodnotu 4,1 %. K uvedenému datu tak bylo evidováno o 944 uchazečů méně než v předchozím měsíci, oproti květnu předchozího roku to bylo více o 1 536 uchazečů o zaměstnání. Během května zaznamenala tradičně Krajská pobočka Úřadu práce České republiky v Brně zvýšený zájem studentů středních a vysokých škol o letní brigády. Pro studenty, kteří se nedostanou na střední školu či vysokou školu, má Úřad práce připravenou celou řadu aktivit a zejména díky projektu Záruky pro mladé může mladým lidem, kteří se v této situaci ocitnout, podat pomocnou ruku.

„Ke konci května bylo na naší krajské pobočce evidováno skoro 5 tisíc osob ve věku do 25 let, přičemž absolventi škol se na tomto počtu podílí celou pětinou. Právě pro mladé uchazeče a zájemce o zaměstnání aktuálně realizujeme projekt Záruky pro mladé. V rámci naší krajské pobočky do tohoto projektu v prvním roce jeho trvání vstoupilo 670 osob. Třetina z nich už byla podpořena rekvalifikačními kurzy a 124 osob, tedy skoro každý pátý, získal dokonce i zaměstnání. S těmito našimi klienty rovněž intenzivně pracujeme i na doplnění, resp. zlepšení, jejich stávajícího vzdělání; řada z nich byla dokonce nově přijata i na střední školy. Obdobně intenzivním způsobem pracujeme se svými klienty i v projektu Šance na práci v Jihomoravském kraji. Ten je určen speciálně pro osoby ohrožené sociální exkluzí, především ze sociálně vyloučených lokalit. Při jeho realizaci bylo v průběhu posledních 12 měsíců nějakou aktivitou podpořeno dalších skoro 450 osob, z nichž 60 bylo mladších 25 let,“ shrnuje Lucie Kolářová, ředitelka Krajské pobočky Úřadu práce v Brně.

K 31. 5. 2024 evidoval Úřad práce ČR, Krajská pobočka v Brně celkem 34 349 uchazečů o zaměstnání. Jejich počet byl o 944 nižší než na konci předchozího měsíce, ve srovnání se stejným obdobím minulého roku je vyšší o 1 343 osob. Z tohoto počtu bylo 31 650 dosažitelných uchazečů o zaměstnání ve věku 15–64 let. Bylo to o 909 méně než na konci předchozího měsíce. Ve srovnání se stejným obdobím minulého roku byl jejich počet vyšší o 1 536 osob.



TISKOVÁ ZPRÁVA

Vývoj nezaměstnanosti

ukazatel (celkový počet)		stav k		
		31.5.2023	30.4.2024	31.5.2024
evidovaní uchazeči o zaměstnání		33 006	35 293	34 349
- z toho	ženy	17 777	18 653	18 336
	absolventi a mladiství	1 684	1 776	1 567
	uchazeči se zdravotním postižením	4 905	4 969	4 892
uchazeči s nárokem na podporu v nezaměstnanosti		9 031	10 874	10 365
podíl nezaměstnaných osob v % ¹⁾		4,0	4,2	4,1
volná pracovní místa		24 268	18 200	18 042
počet uchazečů na 1 volné pracovní místo		1,4	1,9	1,9

V průběhu měsíce bylo **nově zaevidováno 3 673 osob**. Ve srovnání s minulým měsícem to bylo méně o 590 osob a v porovnání se stejným obdobím předchozího roku méně o 99 osob. Z evidence během měsíce odešlo celkem 4 617 uchazečů (ukončená evidence, vyřazení uchazeči). Bylo to o 875 osob méně než v předchozím měsíci a o 68 osob méně než ve stejném měsíci minulého roku. Do zaměstnání z nich ve sledovaném měsíci nastoupilo 3 597, tj. o 918 méně než v předchozím měsíci a o 173 více než ve stejném měsíci minulého roku. **2 762 uchazečů o zaměstnání bylo umístěno prostřednictvím Úřadu práce**, tj. o 629 méně než v předchozím měsíci a **o 807 více než ve stejném období minulého roku**, 1 020 uchazečů bylo vyřazeno bez umístění.

Tok nezaměstnanosti

ukazatel	Počet uchazečů ve sledovaném měsíci		
	květen 2023	duben 2024	květen 2024
nově evidovaní uchazeči o zaměstnání	3 772	4 263	3 673
uchazeči s ukonč. evidencí a vyřazení	4 685	5 492	4 617
- z toho umístění celkem	3 424	4 515	3 597
- z toho umístění úřadem práce	1 955	3 391	2 762



TISKOVÁ ZPRÁVA

Meziměsíční pokles počtu nezaměstnaných byl zaznamenán ve všech okresech kraje. Největší relativní **pokles počtu nezaměstnaných** byl zaznamenán v okresech **Znojmo** (-6,5 %), **Břeclav** (-5,2 %) a **Hodonín** (-3,8 %).

Nezaměstnanost v okresech k 31. 5. 2024

Okres	Počet nezaměstnaných		Volná pracovní místa	Počet uchazečů na 1 VPM	Podíl nezaměstnaných osob [%]
	celkem	z toho ženy			
Blansko	2 608	1 346	649	4,0	3,4
Brno-město	13 568	7 365	6 893	2,0	4,8
Brno-venkov	4 511	2 463	5 192	0,9	2,8
Břeclav	2 672	1 420	1 172	2,3	3,3
Hodonín	5 363	2 697	950	5,6	5,1
Vyškov	1 864	1 026	1 567	1,2	2,8
Znojmo	3 763	2 019	1 619	2,3	4,9
Jihomoravský kraj	34 349	18 336	18 042	1,9	4,1
Česká republika	274 322	148 580	266 517	1,0	3,6

Ke konci měsíce bylo evidováno na ÚP ČR, Krajské pobočce v Brně **18 336 žen**. Jejich podíl na celkovém počtu uchazečů činil 53,4 %. V evidenci bylo 4 892 osob se zdravotním postižením, což představovalo 14,2 % z celkového počtu nezaměstnaných.

Ke konci tohoto měsíce bylo evidováno **1 567 absolventů škol** všech stupňů vzdělání a mladistvých, jejich počet klesl ve srovnání s předchozím měsícem o 209 osob a ve srovnání se stejným měsícem minulého roku byl nižší o 117 osob. Na celkové nezaměstnanosti se podíleli 4,6 %.

Podporu v nezaměstnanosti pobíralo 10 365 uchazečů o zaměstnání, tj. 30,2 % všech uchazečů vedených v evidenci.

Podíl nezaměstnaných osob, tj. počet dosažitelných uchazečů o zaměstnání ve věku 15-64 let k obyvatelstvu stejného věku, klesl ke 31. 5. 2024 na 4,1 %. **Podíl nezaměstnaných stejný, nebo vyšší než republikový průměr, vykázaly 3 okresy**, a to Brno-město (4,8 %), Znojmo (4,9 %), Hodonín (5,1 %). Nejnižší podíl nezaměstnaných byl zaznamenán v okresech Vyškov (2,8 %) a Brno-venkov (2,8 %).

Podíl nezaměstnaných žen klesl na 4,4 %, podíl nezaměstnaných mužů klesl na 3,7 %.

Kraj evidoval ke 31. 5. 2024 celkem 18 042 volných pracovních míst. Jejich počet byl o 158 nižší než v předchozím měsíci a o 6 226 nižší než ve stejném měsíci minulého roku. **Na jedno volné pracovní místo připadalo v průměru 1,9 uchazeče**, z toho nejvíce v okresech Hodonín



TISKOVÁ ZPRÁVA

(5,6), Blansko (4,0) a Znojmo a Břeclav (2,3). Z celkového počtu nahlášených volných míst bylo 528 vhodných pro **osoby se zdravotním postižením (OZP)**, na jedno volné pracovní místo připadalo 9,3 OZP. Volných pracovních míst pro absolventy a mladistvé bylo registrováno 4 064, na jedno volné místo připadalo 0,4 uchazečů této kategorie. Z celkového počtu volných pracovních míst bylo 2 655 míst bez příznaku „pro cizince“. Na dalších 15 387 pozic pak mohli zaměstnavatelé přijímat také pracovníky ze zahraničí.

V rámci aktivní politiky zaměstnanosti (APZ) bylo od počátku roku 2024 **prostřednictvím příspěvků APZ podpořeno 2 885 osob**, z toho bylo 2 480 osob zařazeno do rekvalifikačních kurzů a digitálního vzdělávání. Prostřednictvím SUPM – SVČ bylo podpořeno v tomto měsíci 7 uchazečů, převážně v oblasti řemesel a služeb.

Celostátní informace o vývoji nezaměstnanosti jsou zveřejněny na www.mpsv.cz/web/cz/mesicni.

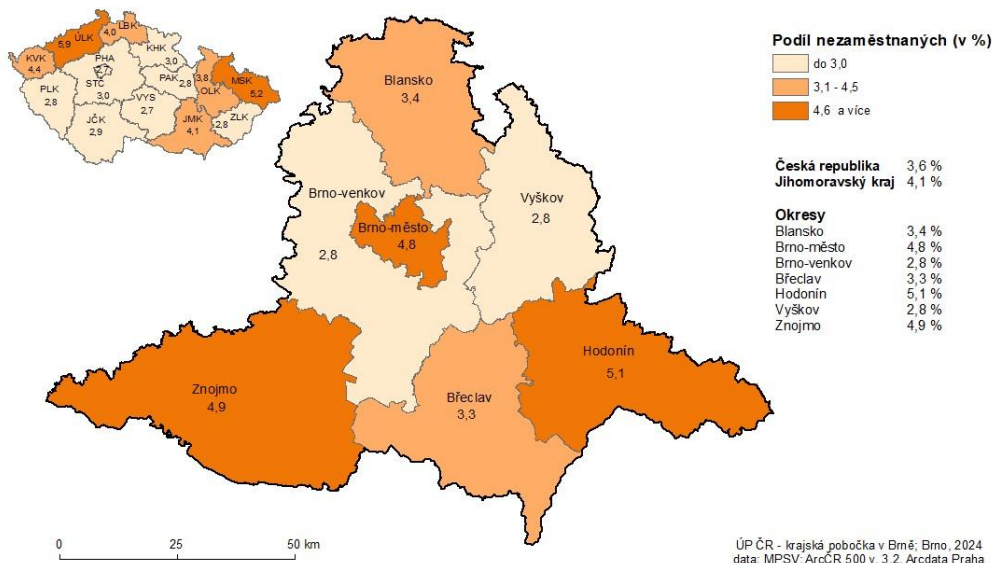
Kontakt pro více informací:

Mgr. Lucie Kolářová, DiS
Ředitelka Krajské pobočky Úřadu práce ČR v Brně
T: +420 950 104 300
E: lucie.kolarova@uradprace.cz

MAPA – ArcView - Podíl nezaměstnaných v okresech kraje

PODÍL NEZAMĚSTNANÝCH NA OBYVATELSTVU VE VĚKU 15 - 64 LET

v Jihomoravském kraji ke 31.5.2024

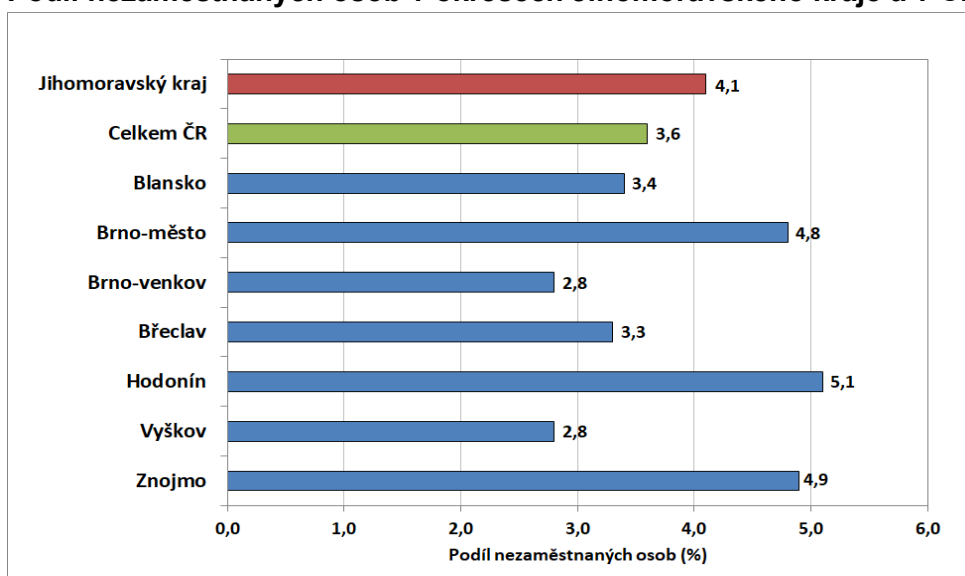


ÚP ČR – krajská pobočka v Brně, Brno, 2024
data: MPSV; ArcCR 500 v. 3.2, Arcdata Praha

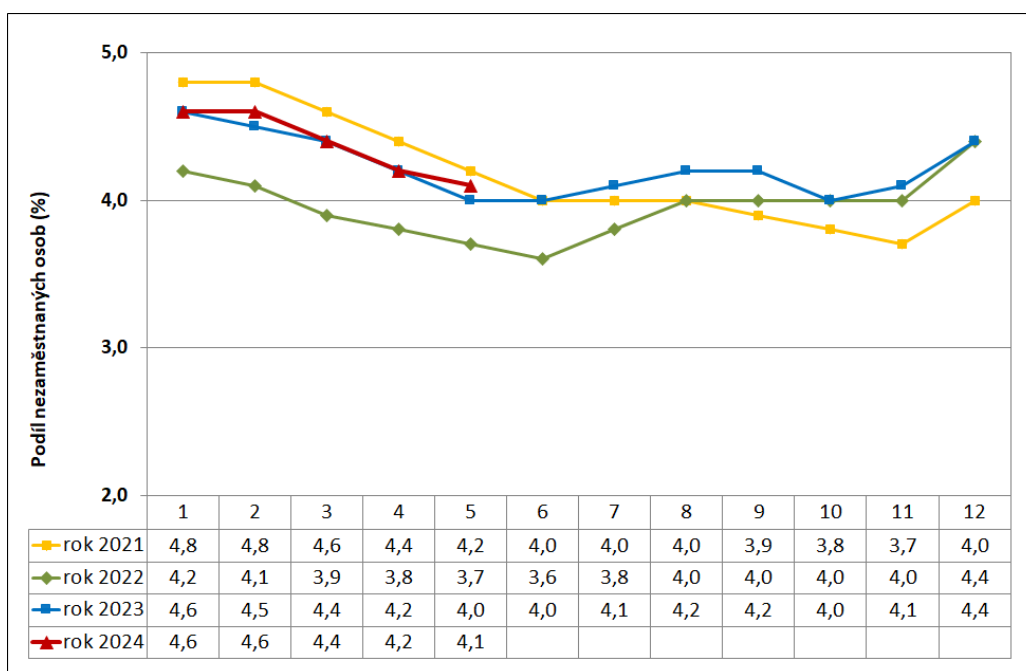


TISKOVÁ ZPRÁVA

Podíl nezaměstnaných osob v okresech Jihomoravského kraje a v ČR k 31. 5. 2024



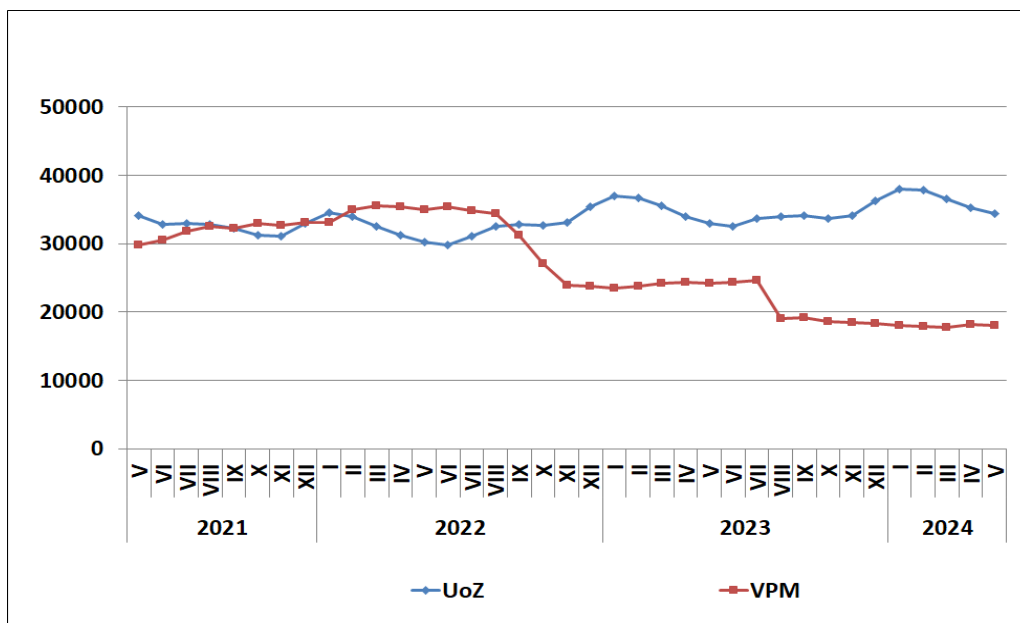
Vývoj podílu nezaměstnaných v Jihomoravském kraji v letech 2021–2024 v %



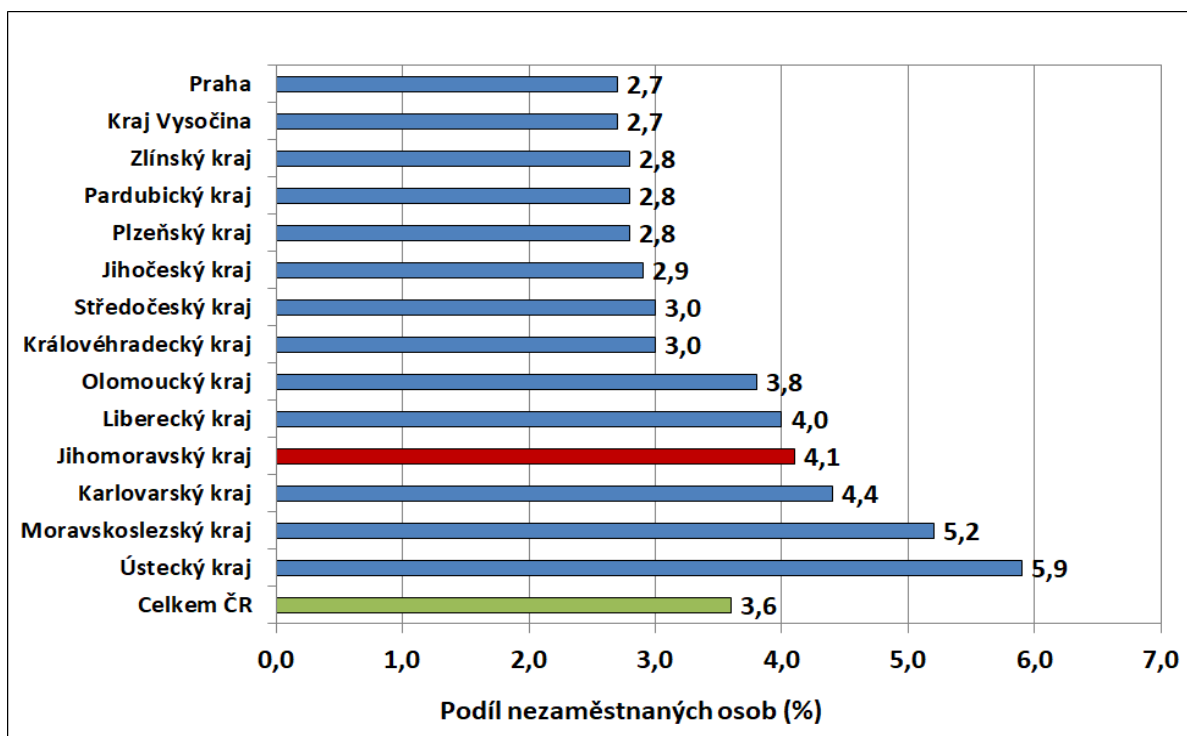


TISKOVÁ ZPRÁVA

Vývoj počtu uchazečů a volných míst v Jihomoravském kraji v letech 2021–2024



Podíl nezaměstnaných osob v jednotlivých krajích ČR k 31. 5. 2024 v %



TISKOVÁ ZPRÁVA

Setřídění okresů k 31. 5. 2024

	PNO v %		mezimés. přírůst/ úbytek nezam. v %		počet uchazečů na 1 VPM	
1	Karviná	8,1	Most	2,0	Karviná	10,1
2	Most	8,0	Pízeň-jih	1,6	Bruntál	6,4
3	Chomutov	6,9	Ústí nad Labem	1,1	Hodonín	5,6
4	Bruntál	6,7	Pízeň-sever	1,1	Děčín	4,8
5	Ústí nad Labem	6,0	Mladá Boleslav	0,9	Most	4,4
6	Louny	5,8	Chomutov	0,4	Blansko	4,0
7	Děčín	5,7	Praha-západ	0,2	Jablonec nad Nisou	4,0
8	Ostrava-město	5,6	Pardubice	-0,3	Opava	3,8
9	Sokolov	5,4	Liberec	-0,5	Jeseník	3,6
10	Hodonín	5,1	Pelhřimov	-0,6	Louny	3,5
11	Teplice	5,1	Přerov	-0,6	Ústí nad Labem	3,3
12	Znojmo	4,9	Nový Jičín	-0,7	Sokolov	3,3
13	Jeseník	4,9	území Hlavního města Prahy	-0,8	Ostrava-město	3,2
14	Brno-město	4,8	Teplice	-0,8	Litoměřice	3,2
15	Karlovy Vary	4,5	Pízeň-město	-0,9	Strakonice	3,0
16	Přerov	4,4	Kladno	-0,9	Česká Lípa	2,8
17	Mělník	4,3	Karviná	-1,0	Karlovy Vary	2,7
18	Jablonec nad Nisou	4,3	Ostrava-město	-1,0	Žďár nad Sázavou	2,6
19	Kladno	4,2	Jablonec nad Nisou	-1,1	Šumperk	2,5
20	Kolín	4,2	Praha-východ	-1,2	Znojmo	2,3
21	Český Krumlov	4,1	Brno-město	-1,3	Frydek-Místek	2,3
22	Šumperk	4,1	Blansko	-1,3	Břeclav	2,3
23	Semily	4,0	Mělník	-1,4	Kroměříž	2,1
24	Liberec	3,9	Vyškov	-1,5	Trutnov	2,1
25	Příbram	3,9	Žďár nad Sázavou	-1,6	Semily	2,0
26	Nymburk	3,9	Brno-venkov	-1,9	Jindřichův Hradec	2,0
27	Náchod	3,9	Frydek-Místek	-1,9	Brno-město	2,0
28	Litoměřice	3,8	Nymburk	-2,0	Náchod	2,0
29	Česká Lípa	3,7	Litoměřice	-2,2	Prostějov	1,9
30	Trutnov	3,7	Vsetín	-2,2	Třebíč	1,9
31	Nový Jičín	3,5	Prostějov	-2,2	Chomutov	1,9
32	Vsetín	3,5	Tachov	-2,2	Vsetín	1,9
33	Frydek-Místek	3,5	Česká Lípa	-2,2	Teplice	1,9
34	Olomouc	3,4	Louny	-2,3	Uherské Hradiště	1,7
35	Kutná Hora	3,4	Jičín	-2,3	Olomouc	1,7
36	Blansko	3,4	Cheb	-2,3	Přerov	1,7
37	Cheb	3,4	Šumperk	-2,4	Kutná Hora	1,6
38	Břeclav	3,3	České Budějovice	-2,4	Kladno	1,6
39	Tachov	3,3	Olomouc	-2,5	Liberec	1,6
40	Opava	3,3	Opava	-2,6	Nový Jičín	1,6
41	Rokycany	3,3	Rychnov nad Kněžnou	-2,6	Havlíčkův Brod	1,6
42	Beroun	3,2	Děčín	-2,6	Vyškov	1,2
43	Tábor	3,2	Rokycany	-2,6	České Budějovice	1,1
44	Třebíč	3,1	Sokolov	-2,7	Příbram	1,1
45	Svitavy	3,1	Tábor	2,7	Tábor	1,0
46	Strakonice	3,1	Bruntál	-2,7	Nymburk	0,9
47	Žďár nad Sázavou	3,0	Beroun	-2,7	Svitavy	0,9
48	Pízeň-sever	3,0	Kutná Hora	-2,7	Rokycany	0,9
49	Hradec Králové	3,0	Zlín	-2,9	Brno-venkov	0,9
50	Prostějov	2,9	Kolín	-2,9	Klatovy	0,9
51	Pardubice	2,9	Karlovy Vary	-3,3	Chrudim	0,9
52	Pízeň-město	2,9	Havlíčkův Brod	-3,5	Rakovník	0,8
53	Kroměříž	2,9	Ústí nad Orlicí	-3,7	Písek	0,8
54	Uherské Hradiště	2,9	Strakonice	-3,8	Hradec Králové	0,8
55	Brno-venkov	2,8	Hodonín	-3,8	Cheb	0,8
56	Rakovník	2,8	Písek	-3,8	Jičín	0,8
57	Písek	2,8	Prachatice	-3,9	Pízeň-sever	0,8
58	Vyškov	2,8	Jihlava	-4,0	Zlín	0,8
59	Domažlice	2,8	Náchod	-4,0	Ústí nad Orlicí	0,7
60	území Hlavního města Prahy	2,7	Hradec Králové	-4,1	Kolín	0,7
61	Jihlava	2,7	Benešov	-4,2	Jihlava	0,7
62	České Budějovice	2,7	Uherské Hradiště	-4,3	Rychnov nad Kněžnou	0,6
63	Ústí nad Orlicí	2,7	Svitavy	-4,3	Prachatice	0,6
64	Chrudim	2,6	Semily	-4,5	Pardubice	0,6
65	Klatovy	2,6	Kroměříž	-4,6	Beroun	0,6
66	Mladá Boleslav	2,6	Třebíč	-4,7	Pízeň-město	0,6
67	Jindřichův Hradec	2,6	Trutnov	-5,2	Mělník	0,6
68	Prachatice	2,5	Břeclav	-5,2	Domažlice	0,5
69	Havlíčkův Brod	2,5	Český Krumlov	-5,4	Pelhřimov	0,5
70	Zlín	2,3	Příbram	-5,4	Benešov	0,5
71	Jičín	2,1	Chrudim	-5,7	Český Krumlov	0,5
72	Pízeň-jih	2,1	Domažlice	-6,2	Pízeň-jih	0,5
73	Pelhřimov	2,0	Jindřichův Hradec	-6,5	Tachov	0,4
74	Rychnov nad Kněžnou	2,0	Znojmo	-6,5	území Hlavního města Prahy	0,3
75	Benešov	1,9	Rakovník	-6,6	Praha-západ	0,3
76	Praha-západ	1,5	Klatovy	-7,1	Praha-východ	0,3
77	Praha-východ	1,4	Jeseník	-9,7	Mladá Boleslav	0,2
	Celkem ČR	3,6	Celkem ČR	-2,1	Celkem ČR	1,0