



TISKOVÁ ZPRÁVA

Brno, 8. 8. 2024

Nezaměstnanost v Jihomoravském kraji v červenci stoupla na 4,3 %, rekvalifikační kurzy jsou tahákem i v létě

K 31. 7. 2024 evidoval Úřad práce ČR v Jihomoravském kraji celkem 35 769 uchazečů o zaměstnání. Jejich počet byl o 1 574 vyšší než na konci předchozího měsíce, ve srovnání se stejným obdobím minulého roku byl vyšší o 2 118 osob. Úřadu práce se v červenci podařilo zprostředkovat zaměstnání pro celkem 2 531 uchazečů. Zájem o rekvalifikace a kurzy pokračuje a ty tak pomáhají i v letních měsících. V letošním roce takto bylo podpořeno již 3 743 lidí.

„Prostřednictvím rekvalifikací poskytujeme lidem ty znalosti a dovednosti, které zaměstnavatelé v daném území vyžadují a které jim umožní zdárně se uplatnit na trhu práce. Rekvalifikace ale mají ještě jeden velmi důležitý efekt. Tím, že zlepšují kvalifikaci osob, mají potenciál zlepšit i jejich výdělků. Pokud člověk více peněz vydělá, může si dovolit i více utrácet. Když více utrácí, pomáhá roztáčet kola ekonomiky, protože to, co si člověk koupí, musí někdo vyrobit. Zvýšená poptávka tedy ve svém důsledku plní státní pokladnu. A pokud stát bohatne, máme z toho užitek všichni,“ říká Lucie Kolářová, ředitelka Krajské pobočky ÚP ČR v Brně. A dodává: „Zvýšení kvalifikace se obvykle významně promítne v růstu platu pracovníka. V Jihomoravském kraji dosáhl medián průměrného výdělku v roce 2023 částky 38 412 Kč měsíčně. Plat maturanta je v Jihomoravském kraji o třetinu vyšší než plat člověka s pouze základním vzděláním a plat vysokoškoláka je skoro dvojnásobný. Plat řemeslníka byl v loňském roce v Jihomoravském kraji v průměru o více než 40 % vyšší než plat pomocného a nekvalifikovaného pracovníka. Tím, že Úřad práce poskytuje lidem rekvalifikaci, tedy lepší kvalifikaci, nabízí jim tím i lepší plat, tedy vyšší životní úroveň,“ shrnuje ředitelka Kolářová.

K 31. 7. 2024 evidovala Krajská pobočka ÚP ČR v Brně celkem 35 769 uchazečů o zaměstnání. Jejich počet byl o 1 574 vyšší než na konci předchozího měsíce, ve srovnání se stejným obdobím minulého roku byl vyšší o 2 118 osob. Z tohoto počtu bylo 33 220 uchazečů o zaměstnání ve věku 15–64 let. Bylo to o 1 639 více než na konci předchozího měsíce, ve srovnání se stejným obdobím minulého roku byl jejich počet vyšší o 2 274 osob.



TISKOVÁ ZPRÁVA

Vývoj nezaměstnanosti k 31. 7. 2024

ukazatel (celkový počet)		stav k		
		31. 7. 2023	30. 6. 2024	31. 7. 2024
evidovaní uchazeči o zaměstnání		33 651	34 195	35 769
- z toho	ženy	18 522	18 445	19 726
	absolventi a mladiství	1 353	1 469	1 536
	uchazeči se zdravotním postižením	4 928	4 867	4 945
uchazeči s nárokem na podporu v nezaměstnanosti		9 811	10 008	11 316
podíl nezaměstnaných osob v %		4,1	4,1	4,3
volná pracovní místa		24 669	17 973	17 863
počet uchazečů na 1 volné pracovní místo		1,4	1,9	2,0

V průběhu měsíce bylo nově zaevidováno 5 259 osob. Ve srovnání s minulým měsícem to bylo více o 1 549 osob a v porovnání se stejným obdobím předchozího roku více o 952 osob. Z evidence během měsíce odešlo celkem 3 685 uchazečů (ukončená evidence, vyřazení uchazeči). Bylo to o 179 osob méně než v předchozím měsíci a o 559 osob více než ve stejném měsíci minulého roku. Do zaměstnání z nich ve sledovaném měsíci nastoupilo 2 531, tj. o 405 méně než v předchozím měsíci a o 594 více než ve stejném měsíci minulého roku. 1 975 uchazečů o zaměstnání bylo umístěno prostřednictvím Úřadu práce, tj. o 369 méně než v předchozím měsíci a o 817 více než ve stejném období minulého roku. 1 154 uchazečů bylo vyřazeno bez umístění.

Tok nezaměstnanosti k 31. 7. 2024

ukazatel (celkový počet)	počet uchazečů ve sledovaném měsíci		
	červenec 2023	červen 2024	červenec 2024
nově evidovaní uchazeči o zaměstnání	4 307	3 710	5 259
uchazeči s ukončenou evidencí a vyřazení	3 126	3 864	3 685
- z toho umístění celkem	1 937	2 936	2 531
- z toho umístění Úřadem práce	1 158	2 344	1 975

Meziměsíční nárůst počtu nezaměstnaných byl zaznamenán ve všech okresech kraje. K relativně **největšímu** nárůstu počtu nezaměstnaných došlo v okresech Břeclav (8,4 %), Vyškov (8,2 %) a Brno-venkov (6,5 %). **Nejnižší** relativní nárůst počtu nezaměstnaných byl v okrese Hodonín (3,1 %).



TISKOVÁ ZPRÁVA

Ke konci měsíce bylo evidováno na ÚP ČR, Krajské pobočce v Brně **19 726 žen**. Jejich podíl na celkovém počtu uchazečů činil 55,1 %. V evidenci bylo 4 945 osob se zdravotním postižením, což představovalo 13,8 % z celkového počtu nezaměstnaných.

Nezaměstnanost v okresech ke 31.7. 2024

okres	počet nezaměstnaných		volná pracovní místa	počet uchazečů na 1 VPM	podíl nezaměstnaných osob [%]
	celkem	z toho ženy			
Blansko	2 742	1 486	675	4,1	3,6
Brno-město	14 047	7 821	6 715	2,1	5,1
Brno-venkov	4 817	2 742	5 038	1,0	3,1
Břeclav	2 802	1 558	1 230	2,3	3,5
Hodonín	5 459	2 833	935	5,8	5,3
Vyškov	2 080	1 170	1 559	1,3	3,2
Znojmo	3 822	2 116	1 711	2,2	5,0
Jihomoravský kraj	35 769	19 726	17 863	2,0	4,3
Česká republika	283 011	156 426	262 026	1,1	3,8

Ke konci tohoto měsíce bylo evidováno **1 536 absolventů škol** všech stupňů vzdělání a mladistvých, jejich počet vzrostl ve srovnání s předchozím měsícem o 67 osob a ve srovnání se stejným měsícem minulého roku byl vyšší o 183 osob. Na celkové nezaměstnanosti se podíleli 4,3 %.

Podporu v nezaměstnanosti pobíralo 11 316 uchazečů o zaměstnání, tj. 31,6 % všech uchazečů vedených v evidenci.

Podíl nezaměstnaných osob, tj. počet dosažitelných uchazečů o zaměstnání ve věku 15–64 let k obyvatelstvu stejného věku, vzrostl ke 31. 7. 2024 na 4,3 %.

Podíl nezaměstnaných stejný nebo vyšší, než republikový průměr vykázaly 3 okresy, a to Brno-město (5,1 %) Hodonín (5,3 %), a Znojmo (5,0 %). **Nejnižší podíl** nezaměstnaných byl zaznamenán v okresech **Brno-venkov (3,1 %) a Vyškov (3,2 %)**.

Podíl nezaměstnaných žen vzrostl na 4,8 %, podíl nezaměstnaných mužů vzrostl na 3,7 %. Kraj evidoval ke 31. 7. 2024 celkem 17 863 volných pracovních míst. Jejich počet byl o 110 nižší než v předchozím měsíci a o 6 806 nižší než ve stejném měsíci minulého roku. **Na jedno volné pracovní místo připadalo v průměru 2,0 uchazeče**, z toho nejvíce v okresech Hodonín (5,8), Blansko (4,1) a Břeclav (2,3). Z celkového počtu nahlášených volných míst bylo 526 vhodných pro osoby se zdravotním postižením (OZP), na jedno volné pracovní místo připadalo 9,4 OZP. Volných pracovních míst pro absolventy a mladistvé bylo registrováno 3 968, na jedno volné místo připadalo 0,4 uchazečů této kategorie. Z celkového počtu volných



TISKOVÁ ZPRÁVA

pracovních míst bylo 2 630 míst bez příznaku „pro cizince“. Na dalších 15 233 pozic pak mohli zaměstnavatelé přijímat také pracovníky ze zahraničí.

V rámci aktivní politiky zaměstnanosti (APZ) od počátku roku 2024 podpořil Úřad práce prostřednictvím příspěvků APZ celkem 3 743 osob, z toho bylo 3 119 osob zařazeno do rekvalifikačních kurzů a digitálního vzdělávání. Prostřednictvím SÚPM – SVČ bylo podpořeno v tomto měsíci 11 uchazečů v oblasti řemesel a služeb (např. 3x truhlář, podlahář, 2x kosmetika, dále zámečnictví, pekařství – cukrářství, služby pro zahradnictví atd.)

Celostátní informace o vývoji nezaměstnanosti jsou zveřejněny na www.mpsv.cz/web/cz/mesicni

Kontakt pro více informací:

Mgr. Lucie Kolářová, DiS.

ředitelka Krajské pobočky ÚP ČR v Brně

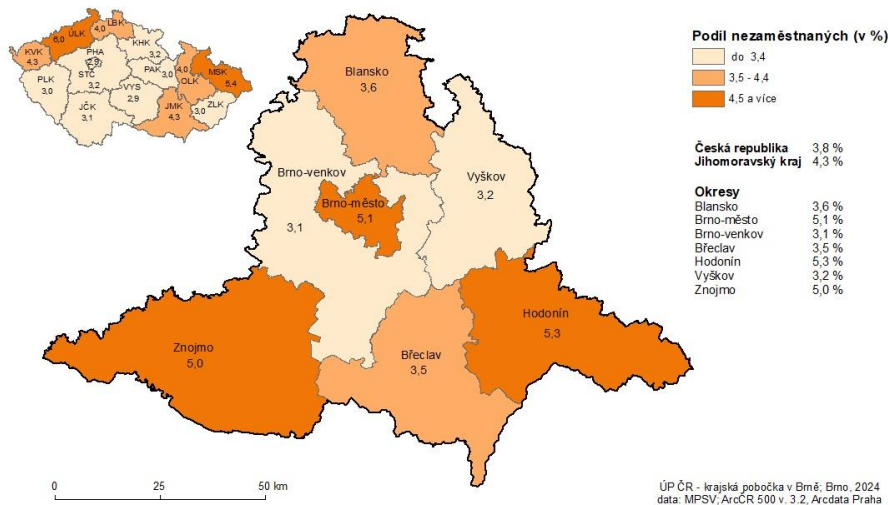
T: +420 950 104 300

E: lucie.kolarova@uradprace.cz

Podíl nezaměstnaných osob k 31. 7. 2024

PODÍL NEZAMĚSTNANÝCH NA OBYVATELSTVU VE VĚKU 15 - 64 LET

v Jihomoravském kraji ke 31.7.2024

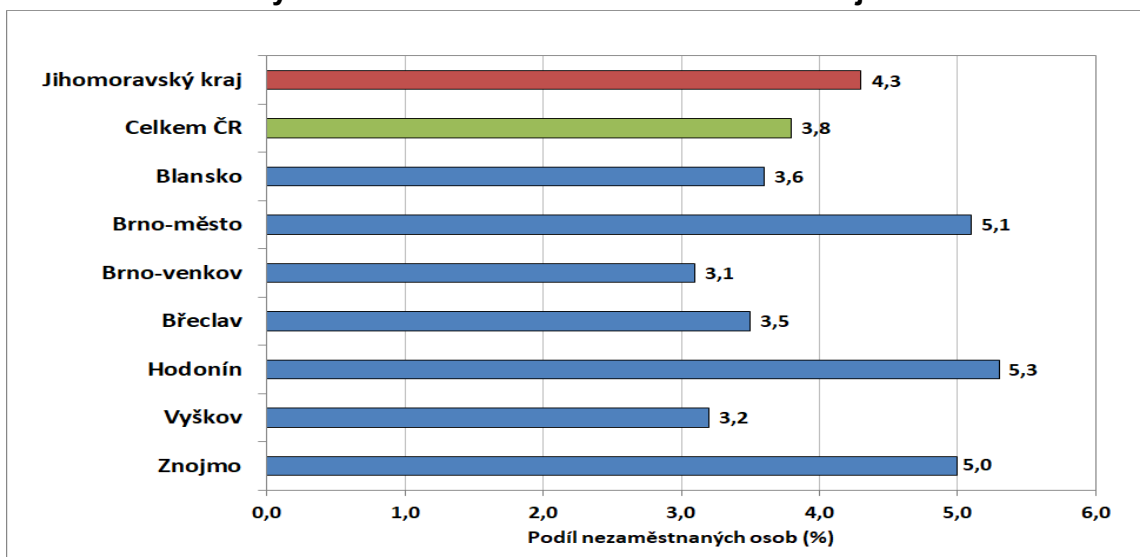


ÚP ČR - krajská pobočka v Brně; Brno, 2024
data: MPSV; ArcCR 500 v. 3.2, Arcdata Praha

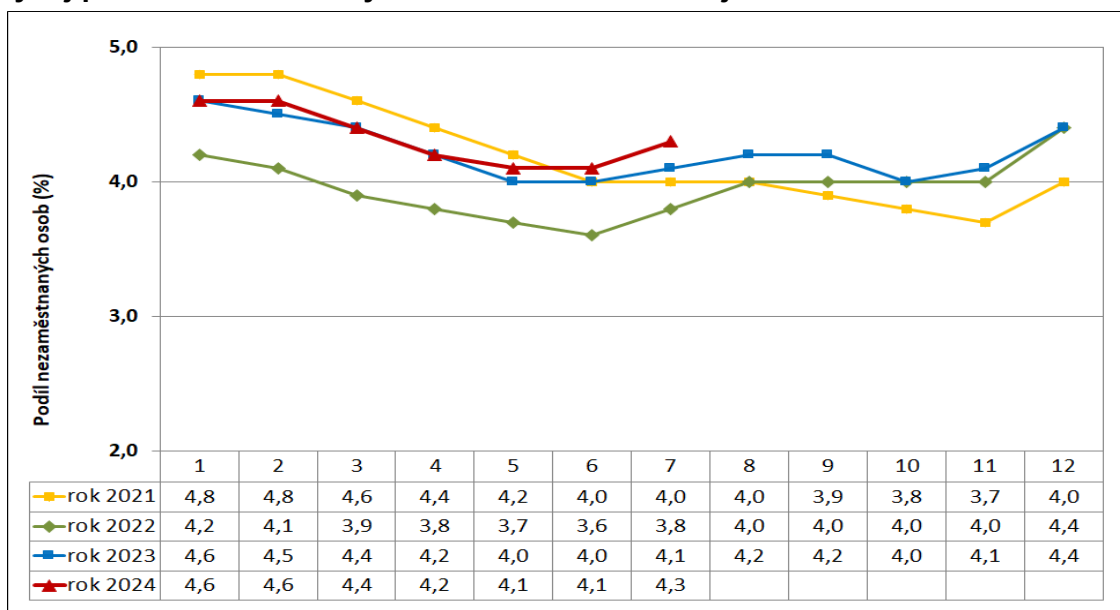


TISKOVÁ ZPRÁVA

Podíl nezaměstnaných osob v okresech Jihomoravského kraje a v ČR k 31. 7. 2024



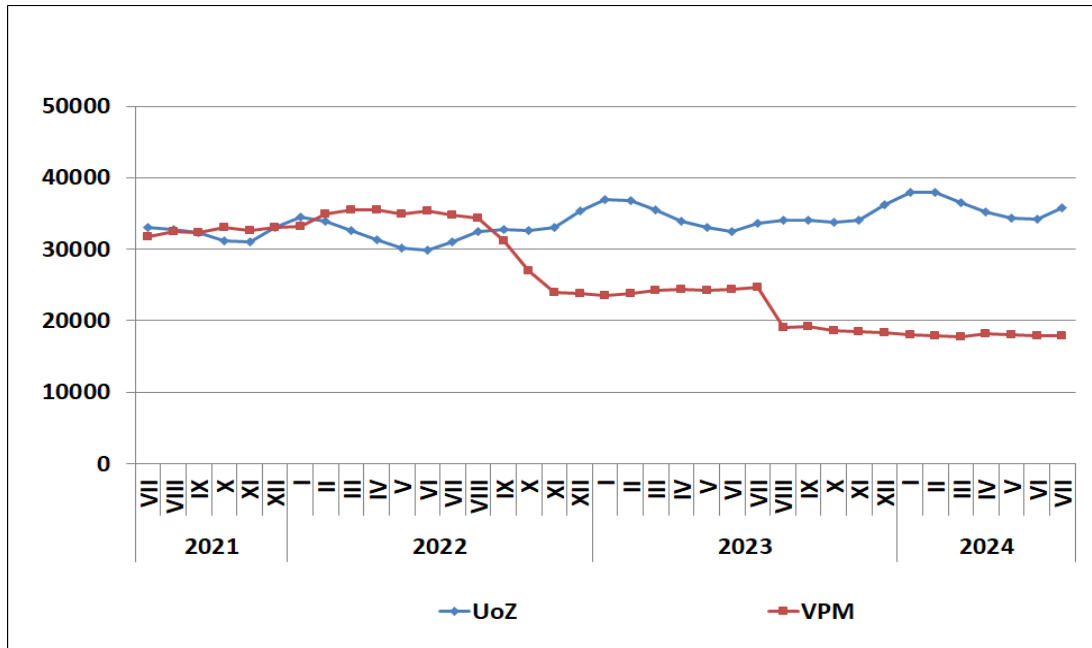
Vývoj podílu nezaměstnaných v Jihomoravském kraji v letech 2021–2024 v %



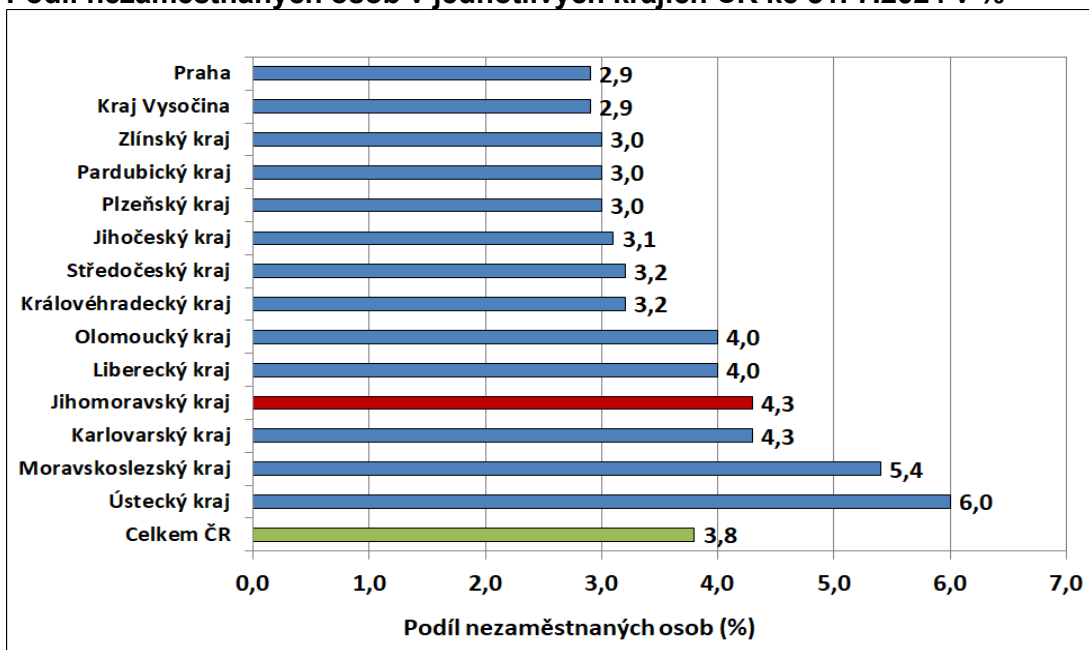


TISKOVÁ ZPRÁVA

Vývoj počtu uchazečů a volných míst v Jihomoravském kraji v letech 2021–2024



Podíl nezaměstnaných osob v jednotlivých krajích ČR ke 31. 7. 2024 v %





TISKOVÁ ZPRÁVA

Setřídění okresů ke 31. 7. 2024

	PNO v %		meziměs. přírůst./ úbytek nezam. v %		počet uchazečů na 1 VPM	
1	Most	8,6	Rychnov nad Kněžnou	11,0	Karviná	10,6
2	Karviná	8,2	Pelhřimov	10,8	Děčín	5,9
3	Chomutov	7,1	Benešov	8,9	Hodonín	5,8
4	Bruntál	6,7	Břeclav	8,4	Bruntál	5,8
5	Ústí nad Labem	6,0	Kutná Hora	8,3	Most	4,4
6	Louny	5,8	Vyškov	8,2	Blansko	4,1
7	Děčín	5,8	Jihlava	8,2	Opava	3,8
8	Ostrava-město	5,8	Jičín	7,9	Jablonec nad Nisou	3,8
9	Sokolov	5,4	Praha-západ	7,6	Ústí nad Labem	3,5
10	Hodonín	5,3	Praha-východ	7,2	Sokolov	3,5
11	Brno-město	5,1	Písek	7,2	Litoměřice	3,3
12	Teplice	5,1	Žďár nad Sázavou	7,0	Louny	3,2
13	Znojmo	5,0	Prachatice	6,8	Jeseník	3,1
14	Přerov	4,7	Vsetín	6,7	Ostrava-město	3,1
15	Jeseník	4,5	Domažlice	6,7	Česká Lípa	2,9
16	Karlovy Vary	4,5	Ústí nad Orlicí	6,6	Šumperk	2,8
17	Kolín	4,4	Brno-venkov	6,5	Strakonice	2,8
18	Kladno	4,3	Zlín	6,5	Karlovy Vary	2,7
19	Jablonec nad Nisou	4,3	Rokycany	6,5	Žďár nad Sázavou	2,7
20	Šumperk	4,3	Uherské Hradiště	6,5	Vsetín	2,3
21	Mělník	4,3	Prostějov	6,3	Břeclav	2,3
22	Nymburk	4,1	Chrudim	5,9	Náchod	2,3
23	Český Krumlov	4,1	Nový Jičín	5,9	Trutnov	2,2
24	Semily	4,1	Hradec Králové	5,8	Znojmo	2,2
25	Příbram	4,1	Kolín	5,6	Prostějov	2,2
26	Liberec	4,1	Klatovy	5,6	Frydek-Místek	2,2
27	Náchod	4,0	Příbram	5,6	Kroměříž	2,2
28	Vsetín	3,8	Blansko	5,5	Brno-město	2,1
29	Litoměřice	3,8	České Budějovice	5,3	Třebíč	2,0
30	Nový Jičín	3,8	Opava	5,2	Jindřichův Hradec	2,0
31	Kutná Hora	3,7	Semily	5,1	Chomutov	2,0
32	Olomouc	3,7	Šumperk	5,1	Semily	1,9
33	Česká Lípa	3,7	Tábor	4,9	Teplice	1,9
34	Trutnov	3,7	Třebíč	4,9	Uherské Hradiště	1,8
35	Blansko	3,6	Havlíkův Brod	4,7	Olomouc	1,8
36	Frydek-Místek	3,6	Olomouc	4,6	Přerov	1,8
37	Tábor	3,5	Svitavy	4,5	Kutná Hora	1,8
38	Břeclav	3,5	Jindřichův Hradec	4,4	Kladno	1,7
39	Rokycany	3,5	území Hlavního města Pr	4,2	Liberec	1,7
40	Tachov	3,5	Frydek-Místek	4,2	Havlíkův Brod	1,6
41	Opava	3,5	Znojmo	4,1	Nový Jičín	1,4
42	Svitavy	3,3	Pardubice	4,1	Vyškov	1,3
43	Beroun	3,3	Přerov	4,1	Tábor	1,3
44	Třebíč	3,3	Plzeň-město	3,7	České Budějovice	1,2
45	Cheb	3,3	Děčín	3,5	Příbram	1,1
46	Žďár nad Sázavou	3,2	Náchod	3,4	Nymburk	1,0
47	Vyškov	3,2	Brno-město	3,3	Svitavy	1,0
48	Písek	3,2	Český Krumlov	3,2	Rokycany	1,0
49	Hradec Králové	3,2	Nymburk	3,1	Písek	1,0
50	Prostějov	3,2	Beroun	3,1	Brno-venkov	1,0
51	Strakonice	3,1	Mladá Boleslav	3,1	Hradec Králové	0,9
52	Uherské Hradiště	3,1	Kroměříž	3,1	Chrudim	0,9
53	Brno-venkov	3,1	Hodonín	3,1	Klatovy	0,9
54	Pardubice	3,0	Rakovník	3,0	Plzeň-sever	0,9
55	Domažlice	3,0	Tachov	2,9	Jihlava	0,8
56	Plzeň-sever	3,0	Trutnov	2,7	Rakovník	0,8
57	Plzeň-město	3,0	Plzeň-jih	2,6	Zlín	0,8
58	Jihlava	3,0	Ostrava-město	2,5	Jičín	0,8
59	Kroměříž	2,9	Kladno	2,4	Ústí nad Orlicí	0,8
60	Rakovník	2,9	Liberec	2,3	Kolín	0,8
61	území Hlavního města Pr	2,9	Strakonice	1,9	Cheb	0,8
62	Ústí nad Orlicí	2,8	Karlovy Vary	1,8	Prachatice	0,7
63	Chrudim	2,8	Jablonec nad Nisou	1,7	Rychnov nad Kněžnou	0,7
64	České Budějovice	2,7	Chomutov	1,7	Pardubice	0,7
65	Mladá Boleslav	2,7	Mělník	1,5	Plzeň-město	0,7
66	Klatovy	2,7	Most	1,4	Domažlice	0,6
67	Jindřichův Hradec	2,7	Louny	1,4	Beroun	0,6
68	Havlíkův Brod	2,6	Litoměřice	1,4	Benešov	0,6
69	Prachatice	2,5	Ústí nad Labem	1,3	Mělník	0,5
70	Zlín	2,5	Česká Lípa	1,2	Pelhřimov	0,5
71	Jičín	2,4	Bruntál	1,0	Plzeň-jih	0,5
72	Pelhřimov	2,3	Karviná	1,0	Český Krumlov	0,5
73	Plzeň-jih	2,1	Plzeň-sever	0,9	Tachov	0,5
74	Benešov	2,1	Cheb	0,8	území Hlavního města Pr	0,4
75	Rychnov nad Kněžnou	2,1	Teplice	0,7	Praha-západ	0,3
76	Praha-západ	1,7	Sokolov	-0,2	Praha-východ	0,3
77	Praha-východ	1,5	Jeseník	-1,7	Mladá Boleslav	0,3
	Celkem ČR	3,8	Celkem ČR	3,8	Celkem ČR	1,1