



# TISKOVÁ ZPRÁVA

Brno, 9. 9. 2024

## Nezaměstnanost v Jihomoravském kraji v srpnu stagnovala na 4,3 %, zájem o rekvalifikace a kurzy pokračoval

K 31. 8. 2024 evidoval Úřad práce v Jihomoravském kraji celkem 36 238 uchazečů o zaměstnání. Jejich počet byl o 469 vyšší než na konci předchozího měsíce, ve srovnání se stejným obdobím minulého roku byl vyšší o 2 228 osob. Úřadu práce se v červenci podařilo zprostředkovat zaměstnání pro celkem 2 807 uchazečů. Zájem o rekvalifikace a kurzy pokračuje a ty tak pomáhají i v letních měsících. V letošním roce Úřad práce takto podpořil již 3 407 lidí.

„Ke konci srpna evidujeme v Jihomoravském kraji 36 tisíc nezaměstnaných a 18 tisíc volných pracovních míst. Úroveň nezaměstnanosti je stále nízká, činí 4,3 %. Celostátní průměrnou hodnotu sice překračujeme o půl procentního bodu, z širšího regionálního hlediska ale nezaměstnanost v našem kraji vysoká není. Průměrná hodnota za Evropskou unii je o celou polovinu vyšší, aktuálně dosahuje 6,4 %. Současný nízký nárůst nezaměstnanosti jsme očekávali. Jedná se o každoročně se opakující sezónní výkyv, který souvisí především se vstupem absolventů na trh práce po ukončení jejich školní přípravy,“ říká **Lucie Kolářová**, ředitelka krajské pobočky ÚP ČR v Brně.

Nejen studentům a absolventům, ale všem klientům je úřad práce připraven pomoci jak s hledáním zaměstnání, tak i s případným rozšířením jejich kompetencí a vědomostí například možností využití rekvalifikací a kurzů digitálního vzdělávání. Díky projektům financovaným z prostředků EU nabízí úřad práce svým klientům celou paletu užitečných nástrojů.

Ke konci srpna evidovala Krajská pobočka ÚP ČR v Brně celkem 36 238 uchazečů o zaměstnání. Jejich počet byl o 469 vyšší než na konci předchozího měsíce, ve srovnání se stejným obdobím minulého roku byl vyšší o 2 228 osob. Z tohoto počtu bylo 33 697 dosažitelných uchazečů o zaměstnání ve věku 15–64 let. Bylo to o 477 více než na konci předchozího měsíce. Ve srovnání se stejným obdobím 2023 byl jejich počet vyšší o 2 375 osob.

### Vývoj nezaměstnanosti

ukazatel (celkový počet)		stav k		
		31.8.2023	31.7.2024	31.8.2024
evidovaní uchazeči o zaměstnání		34 010	35 769	36 238
- z toho	ženy	18 789	19 726	20 066
	absolventi a mladiství	1 482	1 536	1 669
	uchazeči se zdravotním postižením	4 917	4 945	4 990
uchazeči s nárokem na podporu v nezaměstnanosti		10 046	11 316	11 292
podíl nezaměstnaných osob v %		4,2	4,3	4,3
volná pracovní místa		19 031	17 863	18 031
počet uchazečů na 1 volné pracovní místo		1,8	2,0	2,0



# TISKOVÁ ZPRÁVA

V průběhu měsíce bylo nově zaevidováno 4 242 osob. Ve srovnání s minulým měsícem to bylo méně o 1 017 osob a v porovnání se stejným obdobím předchozího roku více o 73 osob. Z evidence během měsíce odešlo celkem 3 773 uchazečů (ukončená evidence, vyřazení uchazeči). Bylo to o 88 osob více než v předchozím měsíci a o 37 osob méně než ve stejném měsíci minulého roku. Do zaměstnání z nich ve sledovaném měsíci nastoupilo 2 807, tj. o 276 více než v předchozím měsíci a o 289 více než ve stejném měsíci minulého roku. **2 325 uchazečů o zaměstnání bylo umístěno prostřednictvím úřadu práce**, tj. o 350 více než v předchozím měsíci a o 792 více než ve stejném období minulého roku. 966 uchazečů bylo vyřazeno bez umístění.

## Tok nezaměstnanosti k 31. 8. 2024

ukazatel	počet uchazečů ve sledovaném měsíci		
	srpen 2023	červenec 2024	srpen 2024
nově evidovaní uchazeči o zaměstnání	4 169	5 259	<b>4 242</b>
uchazeči s ukonč. evidencí a vyřazení	3 810	3 685	<b>3 773</b>
- z toho umístění celkem	2 518	2 531	<b>2 807</b>
- z toho umístění úřadem práce	1 533	1 975	<b>2 325</b>

Meziměsíční nárůst počtu nezaměstnaných byl zaznamenán ve všech okresech kraje. Největší relativní nárůst počtu nezaměstnaných byl zaznamenán v okresech Znojmo (3,3 %), Brno-venkov (2,1 %) a Vyškov (1,7 %).

## Nezaměstnanost v okresech ke 31. 8. 2024

okres	počet nezaměstnaných		volná pracovní místa	počet uchazečů na 1 VPM	podíl nezaměstnaných osob [%]
	celkem	z toho ženy			
Blansko	2 743	1 500	689	4,0	3,7
Brno-město	14 158	7 920	6 922	2,0	5,1
Brno-venkov	4 916	2 816	4 958	1,0	3,1
Břeclav	2 838	1 592	1 267	2,2	3,6
Hodonín	5 519	2 862	946	5,8	5,3
Vyškov	2 116	1 202	1 530	1,4	3,3
Znojmo	3 948	2 174	1 719	2,3	5,1
Jihomoravský kraj	<b>36 238</b>	<b>20 066</b>	<b>18 031</b>	<b>2,0</b>	<b>4,3</b>
Česká republika	286 320	158 943	263 247	1,1	3,8



Úřad práce ČR

# TISKOVÁ ZPRÁVA

Ke konci měsíce bylo evidováno na Krajské pobočce ÚP ČR v Brně 20 066 žen. Jejich podíl na celkovém počtu uchazečů činil 55,4 %. V evidenci bylo 4 990 osob se zdravotním postižením, což představovalo 13,8 % z celkového počtu nezaměstnaných.

Ke konci tohoto měsíce bylo evidováno 1 669 absolventů škol všech stupňů vzdělání a mladistvých, jejich počet vzrostl ve srovnání s předchozím měsícem o 133 osob a ve srovnání se stejným měsícem minulého roku byl vyšší o 187 osob. Na celkové nezaměstnanosti se podíleli 4,6 %.

Podporu v nezaměstnanosti pobíralo 11 292 uchazečů o zaměstnání, tj. 31,2 % všech uchazečů vedených v evidenci. Podíl nezaměstnaných osob, tj. počet dosažitelných uchazečů o zaměstnání ve věku 15–64 let k obyvatelstvu stejného věku, zůstal ke 31. 8. 2024 na 4,3 %.

Podíl nezaměstnaných stejný nebo vyšší než republikový průměr vykázaly 3 okresy, a to Brno-město (5,1 %), Znojmo (5,1 %) a Hodonín (5,3 %). Nejnižší podíl nezaměstnaných byl zaznamenán v okrese Brno-venkov (3,1 %).

Podíl nezaměstnaných žen vzrostl na 4,9 %, podíl nezaměstnaných mužů vzrostl na 3,8 %. Kraj evidoval ke 31. 8. 2024 **celkem 18 031 volných pracovních míst**. Jejich počet byl o 168 vyšší než v předchozím měsíci a o 1 000 nižší než ve stejném měsíci minulého roku. Na jedno volné pracovní místo připadalo v průměru 2,0 uchazeče, z toho nejvíce v okresech Hodonín (5,8), Blansko (4,0) a Znojmo (2,3). Z celkového počtu nahlášených volných míst bylo 581 vhodných pro osoby se zdravotním postižením (OZP), na jedno volné pracovní místo připadalo 8,6 OZP. Volných pracovních míst pro absolventy a mladistvé bylo registrováno 3 946, na jedno volné místo připadalo 0,4 uchazečů této kategorie. Z celkového počtu volných pracovních míst bylo 2 691 míst bez příznaku „pro cizince“. Na dalších 12 340 pozic pak mohli zaměstnavatelé přijímat také pracovníky ze zahraničí.

V rámci aktivní politiky zaměstnanosti (APZ) bylo od počátku roku 2024 prostřednictvím příspěvků APZ podpořeno 4 110 osob, z toho bylo 1 921 osob zařazeno do rekvalifikačních kurzů a 1486 osob do digitálního vzdělávání. Prostřednictvím SÚPM – SVČ bylo podpořeno v tomto měsíci 7 uchazečů v oblasti osobních služeb a řemesel.

Celostátní informace o vývoji nezaměstnanosti jsou zveřejněny na [www.mpsv.cz/web/cz/mesicni](http://www.mpsv.cz/web/cz/mesicni)

## Kontakt pro více informací:

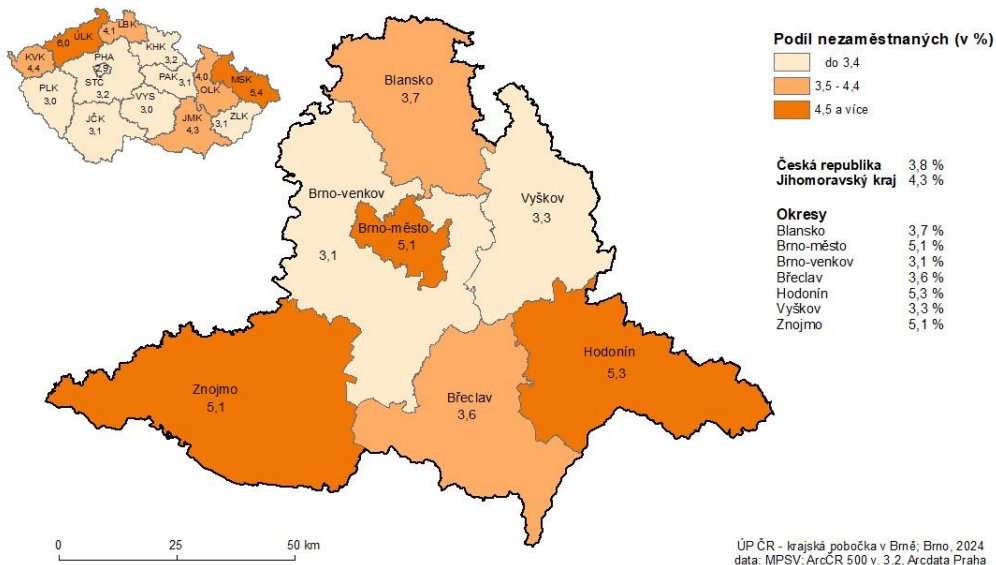
Mgr. Lucie Kolářová, DiS.  
ředitelka Krajské pobočky Úřadu práce ČR v Brně  
T: +420 950 104 300  
E: [lucie.kolarova@uradprace.cz](mailto:lucie.kolarova@uradprace.cz)

# TISKOVÁ ZPRÁVA

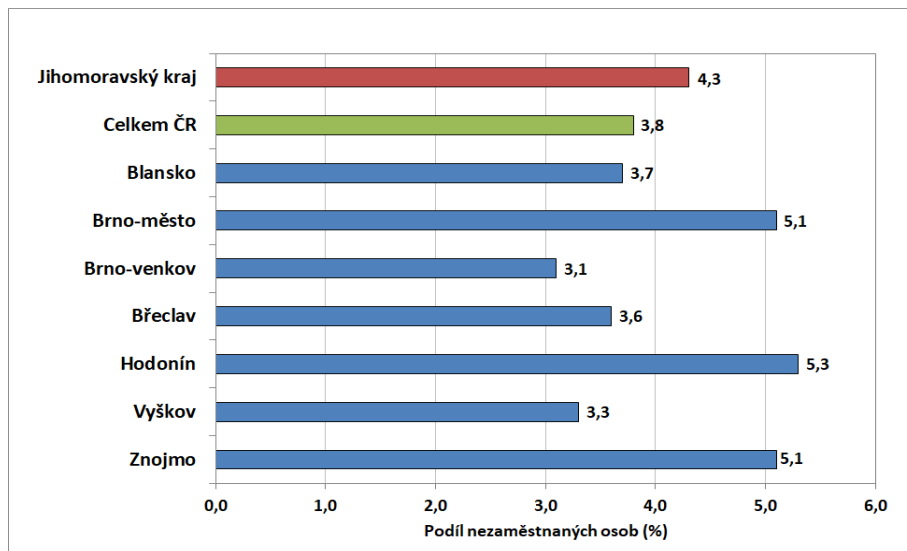
## MAPA – Podíl nezaměstnaných v okresech kraje

### PODÍL NEZAMĚSTNANÝCH NA OBYVATELSTVU VE VĚKU 15 - 64 LET

v Jihomoravském kraji ke 31.8.2024



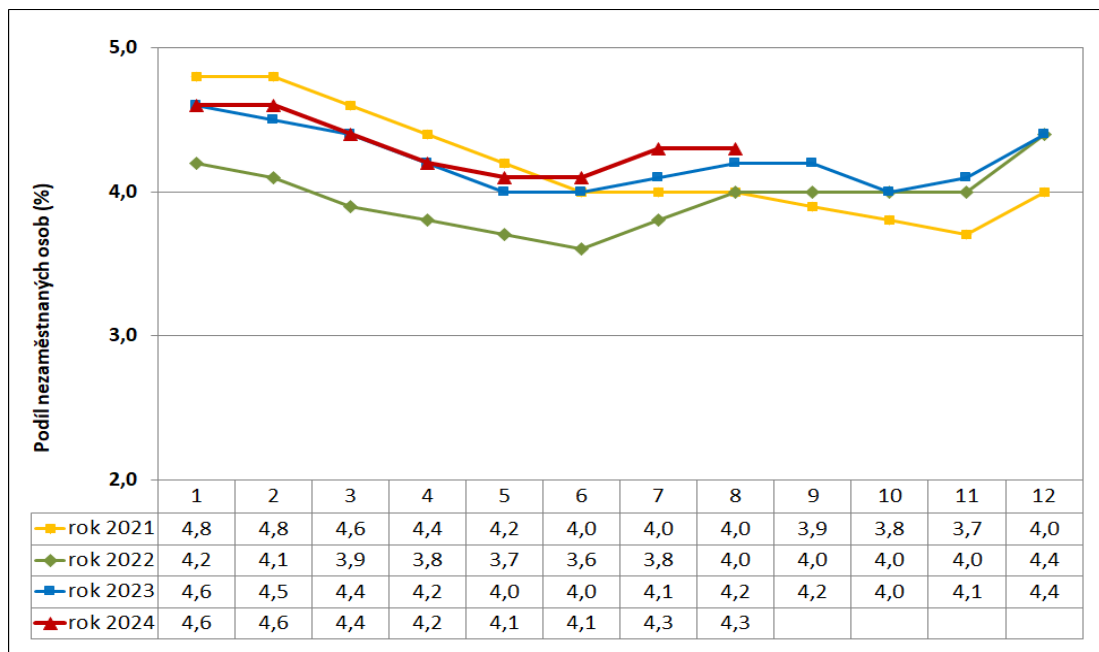
## Podíl nezaměstnaných osob v okresech Jihomoravského kraje a v ČR k 31. 8. 2024



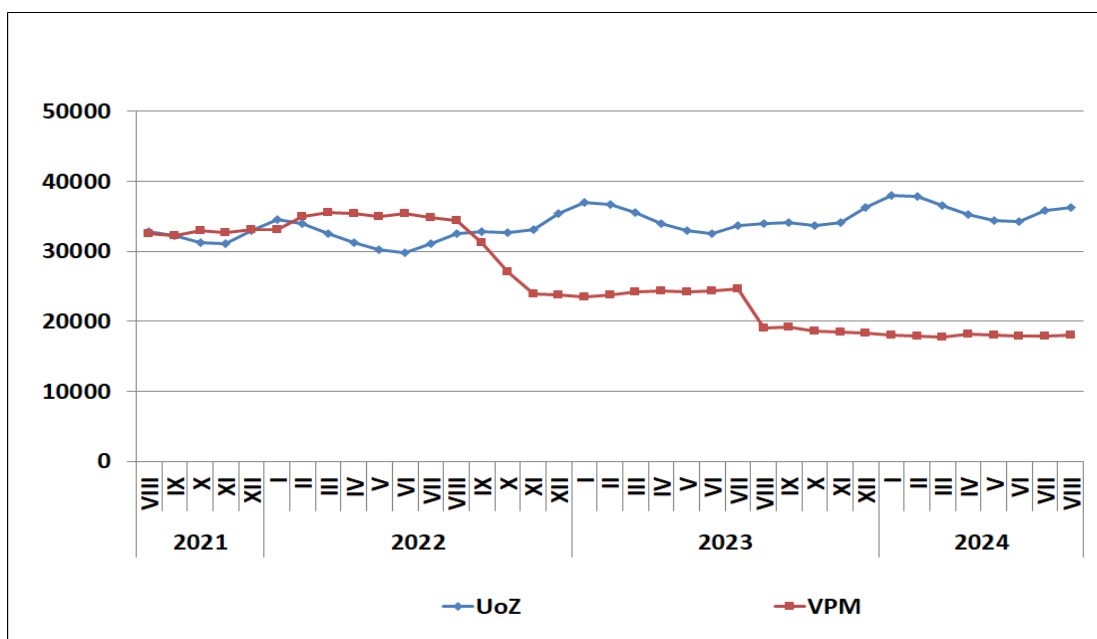


# TISKOVÁ ZPRÁVA

Vývoj podílu nezaměstnaných v Jihomoravském kraji v letech 2021–2024 v %



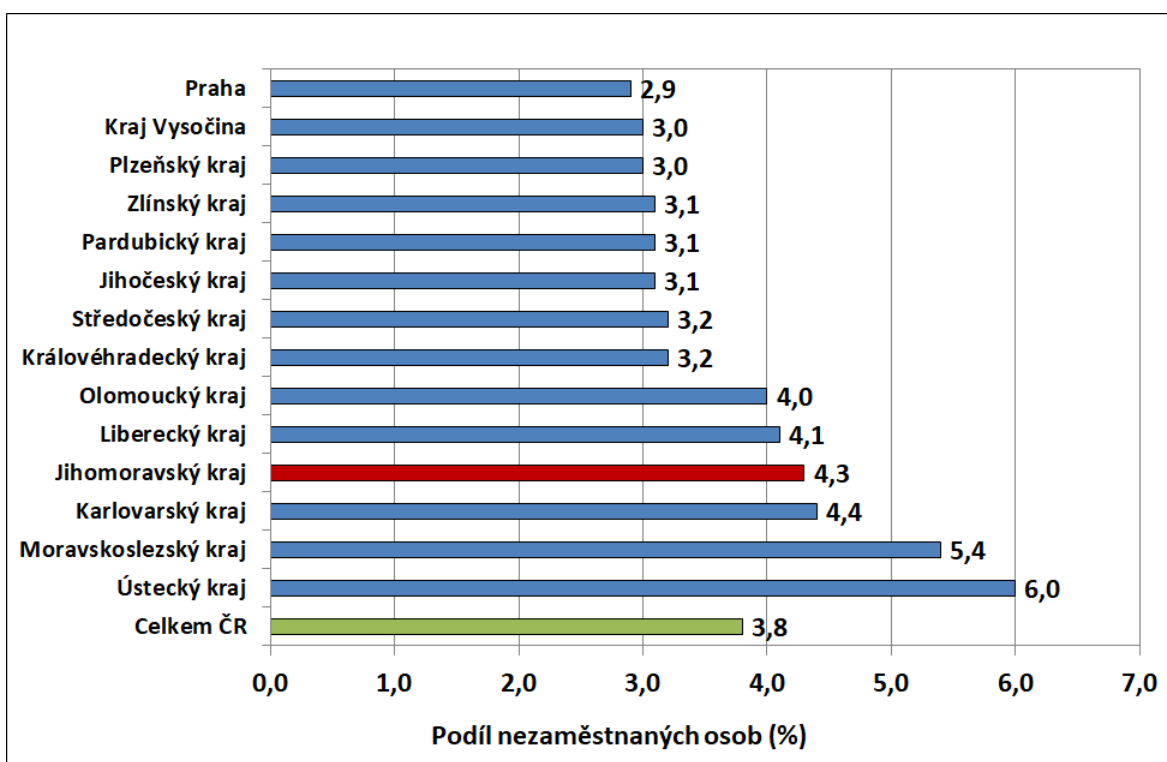
Vývoj počtu uchazečů a volných míst v Jihomoravském kraji v letech 2021–2024





# TISKOVÁ ZPRÁVA

Podíl nezaměstnaných osob v jednotlivých krajích ČR ke 31. 8. 2024 v %





## TISKOVÁ ZPRÁVA

## Setřídění okresů ke 31. 8. 2024

	PNO v %		meziměs. přírůst / úbytek nezam. v %		počet uchazečů na 1 VPM	
1	Most	8,5	Domažlice	7,7	Karviná	10,5
2	Karviná	8,3	Třebíč	3,4	Bruntál	6,0
3	Chomutov	7,1	Znojmo	3,3	Hodonín	5,8
4	Bruntál	6,9	Rychnov nad Kněžnou	3,2	Děčín	5,7
5	Ústí nad Labem	6,1	Jihlava	3,1	Most	4,4
6	Ostrava-město	5,9	Tachov	2,9	Blansko	4,0
7	Louny	5,9	Olomouc	2,8	Opava	3,8
8	Děčín	5,9	Nymburk	2,8	Jablonec nad Nisou	3,7
9	Sokolov	5,4	Pardubice	2,7	Ústí nad Labem	3,7
10	Hodonín	5,3	Prostějov	2,7	Sokolov	3,6
11	Znojmo	5,1	Frydek-Místek	2,7	Louny	3,5
12	Teplice	5,1	Klatovy	2,6	Jeseník	3,3
13	Brno-město	5,1	Česká Lípa	2,4	Litoměřice	3,3
14	Přerov	4,8	Svitavy	2,3	Ostrava-město	3,1
15	Karlovy Vary	4,6	Karlovy Vary	2,3	Šumperk	2,9
16	Kolín	4,5	Havlíčkův Brod	2,2	Česká Lípa	2,9
17	Šumperk	4,3	Litoměřice	2,1	Karlovy Vary	2,9
18	Jeseník	4,3	Ústí nad Orlicí	2,1	Strakonice	2,9
19	Kladno	4,3	Kutná Hora	2,1	Žďár nad Sázavou	2,6
20	Mělník	4,3	Zlín	2,1	Kroměříž	2,3
21	Nymburk	4,3	Přerov	2,1	Trutnov	2,3
22	Jablonec nad Nisou	4,2	Strakonice	2,1	Znojmo	2,3
23	Semily	4,1	Brno-venkov	2,1	Vsetín	2,2
24	Liberec	4,1	Chrudim	2,0	Prostějov	2,2
25	Příbram	4,1	Hradec Králové	1,9	Břeclav	2,2
26	Český Krumlov	4,1	Bruntál	1,9	Frydek-Místek	2,2
27	Náchod	4,0	Ostrava-město	1,9	Náchod	2,1
28	Litoměřice	3,9	Vyškov	1,7	Třebíč	2,1
29	Vsetín	3,8	Šumperk	1,7	Brno-město	2,0
30	Kutná Hora	3,8	Trutnov	1,7	Semily	2,0
31	Olomouc	3,8	Benešov	1,7	Jindřichův Hradec	2,0
32	Nový Jičín	3,8	Beroun	1,6	Chomutov	2,0
33	Česká Lípa	3,8	Cheb	1,6	Teplice	2,0
34	Trutnov	3,8	Kroměříž	1,6	Přerov	1,8
35	Frydek-Místek	3,7	Kolín	1,5	Olomouc	1,8
36	Blansko	3,7	Rakovník	1,3	Uherské Hradiště	1,8
37	Tachov	3,6	Děčín	1,3	Liberec	1,8
38	Břeclav	3,6	Břeclav	1,3	Kladno	1,7
39	Tábor	3,5	území Hlavního města Prahy	1,3	Kutná Hora	1,7
40	Opava	3,5	Louny	1,2	Havlíčkův Brod	1,6
41	Rokycany	3,5	Jindřichův Hradec	1,1	Vyškov	1,4
42	Svitavy	3,4	Hodonín	1,1	Nový Jičín	1,4
43	Třebíč	3,4	Nový Jičín	1,1	Tábor	1,3
44	Beroun	3,3	Semily	1,1	České Budějovice	1,1
45	Cheb	3,3	Žďár nad Sázavou	0,9	Příbram	1,1
46	Domažlice	3,3	Karviná	0,9	Nymburk	1,0
47	Prostějov	3,3	Uherské Hradiště	0,8	Jihlava	1,0
48	Vyškov	3,3	Liberec	0,8	Brno-venkov	1,0
49	Žďár nad Sázavou	3,2	Brno-město	0,8	Svitavy	1,0
50	Hradec Králové	3,2	Jičín	0,8	Písek	0,9
51	Strakonice	3,2	Ústí nad Labem	0,8	Rokycany	0,9
52	Písek	3,2	Teplice	0,7	Chrudim	0,9
53	Pardubice	3,1	Sokolov	0,6	Klatovy	0,9
54	Brno-venkov	3,1	Chomutov	0,5	Pízeň-sever	0,9
55	Uherské Hradiště	3,1	Vsetín	0,5	Hradec Králové	0,9
56	Jihlava	3,1	Náchod	0,4	Jičín	0,8
57	Pízeň-sever	3,0	Příbram	0,4	Zlín	0,8
58	Rakovník	3,0	Opava	0,4	Ústí nad Orlicí	0,8
59	Kroměříž	3,0	Pízeň-jih	0,3	Kolín	0,8
60	území Hlavního města Prahy	2,9	Pízeň-sever	0,2	Cheb	0,8
61	Pízeň-město	2,9	Tábor	0,2	Rychnov nad Kněžnou	0,8
62	Ústí nad Orlicí	2,9	Mělník	0,1	Rakovník	0,7
63	Chrudim	2,9	Písek	0,1	Prácheň	0,7
64	Klatovy	2,8	Blansko	0,0	Pardubice	0,7
65	České Budějovice	2,7	Most	0,0	Pízeň-město	0,6
66	Jindřichův Hradec	2,7	České Budějovice	-0,1	Domažlice	0,6
67	Mladá Boleslav	2,7	Praha-západ	-0,1	Beroun	0,6
68	Havlíčkův Brod	2,6	Praha-východ	-0,4	Benešov	0,6
69	Prácheň	2,5	Prácheň	-0,8	Mělník	0,5
70	Zlín	2,5	Český Krumlov	-1,0	Pízeň-jih	0,5
71	Jičín	2,4	Kladno	-1,4	Pelhřimov	0,5
72	Pelhřimov	2,2	Jablonec nad Nisou	-1,5	Tachov	0,5
73	Rychnov nad Kněžnou	2,2	Mladá Boleslav	-1,8	Český Krumlov	0,5
74	Benešov	2,2	Rokycany	-1,9	území Hlavního města Prahy	0,4
75	Pízeň-jih	2,1	Pelhřimov	-2,0	Praha-západ	0,3
76	Praha-západ	1,7	Pízeň-město	-2,2	Praha-východ	0,3
77	Praha-východ	1,5	Jeseník	-3,3	Mladá Boleslav	0,2
	Celkem ČR	3,8	Celkem ČR	1,2	Celkem ČR	1,1