



TISKOVÁ ZPRÁVA

Brno, 9. 7. 2024

Nezaměstnanost v Jihomoravském kraji stagnuje na 4,1 %, zájem o rekvalifikace a kurzy je meziročně dvojnásobný

Ke 30. 6. 2024 evidoval Úřad práce ČR (ÚP ČR), Krajská pobočka v Brně celkem 34 195 uchazečů o zaměstnání. Jejich počet byl o 154 nižší než na konci předchozího měsíce, ve srovnání se stejným obdobím minulého roku byl vyšší o 1 725 osob. Z tohoto počtu bylo 31 581 dosažitelných uchazečů o zaměstnání ve věku 15–64 let. Kraj evidoval ke 30. 6. 2024 celkem 17 973 volných pracovních míst. Jejich počet byl o 69 nižší než v předchozím měsíci a o 6 404 nižší než ve stejném měsíci minulého roku. Na jedno volné pracovní místo připadalo v průměru 1,9 uchazeče, nejvíce v okrese Hodonín. V rámci aktivní politiky zaměstnanosti bylo od počátku roku 2024 podpořeno celkem 3 442 lidí, z nichž 1694 bylo zařazeno do rekvalifikací a dalších 1 215 požádalo o zařazení do kurzů DIGI vzdělávání. Kurzy digitálního vzdělávání jsou určeny i pro ty, kteří na Úřadu práce nejsou evidováni, ale chtějí si doplnit znalosti či zlepšit kvalifikaci. DIGI kurzy a další nabídku vzdělávání najdou zájemci na stránkách www.jsemvkurzu.cz.

*„Rekvalifikace jsou jedním z nejdůležitějších nástrojů aktivní politiky zaměstnanosti už proto, že faktor vzdělávání pracovní síly hraje při realizaci hospodářského růstu vždy zcela mimořádnou roli. Dle údajů OECD každé prodloužení délky studia o jeden rok přináší zvýšení celoroční hodnoty produkce pracovníka v průměru o 7,5 %. Každé vzdělávání pracovní síly je tedy v zásadě vždy efektivní. Především v posledních dvou letech klade Úřad práce mimořádnou pozornost na zlepšování kvalifikace nejen klientů vedených v jeho evidenci, ale veškeré pracovní síly. V průběhu tří let hodlá zlepšit kvalifikaci u nejméně 130 tisíc osob, tedy u zhruba 2,5 % celkové ekonomicky aktivní populace ČR. Tento nesmírně ambiciózní úkol chceme splnit i v těsné spolupráci se zaměstnavateli a našimi sociálními partnery. V Jihomoravském kraji počty rekvalifikovaných rostou velmi rychle. Za prvních šest měsíců letošního roku bylo do rekvalifikačních kurzů zařazeno přes 2 900 osob, což je zhruba dvakrát více než ve stejném období loňského roku. Rekvalifikace výrazně přispívají ke zlepšení pružnosti trhu práce,“ říká **Lucie Kolářová**, ředitelka Krajské pobočky ÚP ČR v Brně.*

*„Pracovní potenciál Jihomoravského kraje je vysoký. Představuje zhruba 580 tisíc obsazených pracovních míst, což je v mezikrajském srovnání po Praze a Středočeském kraji v ČR třetí nejvyšší hodnota. Zájem zaměstnavatelů o nábor dalších pracovníků je v našem kraji stále značný, trvale evidujeme poptávku po kvalifikovaných pracovnících v průmyslových a stavebních profesích, zejména řemeslnících, po vysokoškolsky vzdělaných odbornících především v technických oborech a po celé škále profesí v odvětvích obchodu, pohostinství či v cestovním ruchu. Stále více se tak potvrzuje, že v podmínkách moderního pracovního trhu je nejdůležitějším předpokladem a faktorem pro získání kvalitního zaměstnání dobrá kvalifikace klienta“, uzavírá **Lucie Kolářová**.*



TISKOVÁ ZPRÁVA

Vývoj nezaměstnanosti

ukazatel (celkový počet)		stav k		
		30. 6. 2023	31. 5. 2024	30. 6. 2024
evidovaní uchazeči o zaměstnání		32 470	34 349	34 195
- z toho	ženy	17 556	18 336	18 445
	absolventi a mladiství	1 312	1 567	1 469
	uchazeči se zdravotním postižením	4 867	4 892	4 867
uchazeči s nárokem na podporu v nezaměstnanosti		8 832	10 365	10 008
podíl nezaměstnaných osob v % ¹⁾		4,0	4,1	4,1
volná pracovní místa		24 377	18 042	17 973
počet uchazečů na 1 volné pracovní místo		1,3	1,9	1,9

V průběhu měsíce června bylo nově zaevidováno 3 710 osob. Ve srovnání s minulým měsícem to bylo více o 37 osob a v porovnání se stejným obdobím předchozího roku více o 80 osob. Z evidence během měsíce odešlo celkem 3 864 uchazečů (ukončená evidence, vyřazení uchazeči). Bylo to o 753 osob méně než v předchozím měsíci a o 302 osob méně než ve stejném měsíci minulého roku. Do zaměstnání z nich ve sledovaném měsíci nastoupilo 2 963, tj. o 661 méně než v předchozím měsíci a o 111 více než ve stejném měsíci minulého roku, **2 344 uchazečů o zaměstnání bylo umístěno prostřednictvím úřadu práce**, tj. o 418 méně než v předchozím měsíci a o 604 více než ve stejném období minulého roku, 928 uchazečů bylo vyřazeno bez umístění.

Tok nezaměstnanosti

ukazatel	Počet uchazečů ve sledovaném měsíci		
	červen 2023	květen 2024	červen 2024
nově evidovaní uchazeči o zaměstnání	3 630	3 673	3 710
uchazeči s ukonč. evidencí a vyřazení	4 166	4 617	3 864
- z toho umístění celkem	2 825	3 597	2 936
- z toho umístění úřadem práce	1 740	2 762	2 344

Meziměsíční pokles počtu nezaměstnaných byl zaznamenán ve čtyřech okresech kraje. K největšímu relativnímu poklesu počtu nezaměstnaných došlo v okresech Břeclav (-3,3 %), Znojmo (-2,4 %) a Hodonín (-1,2 %). Meziměsíční nárůst počtu nezaměstnaných byl zaznamenán v okresech Vyškov (3,1 %), Brno-venkov (0,3 %) a Brno-město (0,2 %).



TISKOVÁ ZPRÁVA

Nezaměstnanost v okresech k 30. 6. 2024

Okres	Počet nezaměstnaných		Volná pracovní místa	Počet uchazečů na 1 VPM	Podíl nezaměstnaných osob [%]
	celkem	z toho ženy			
Blansko	2 598	1 377	665	3,9	3,4
Brno-město	13 600	7 430	6 757	2,0	4,9
Brno-venkov	4 523	2 490	5 047	0,9	2,9
Břeclav	2 584	1 382	1 226	2,1	3,2
Hodonín	5 297	2 704	1 019	5,2	5,1
Vyškov	1 922	1 054	1 602	1,2	2,9
Znojmo	3 671	2 008	1 657	2,2	4,8
Jihomoravský kraj	34 195	18 445	17 973	1,9	4,1
Česká republika	272 684	148 630	263 552	1,0	3,6

Ke konci června bylo evidováno na ÚP ČR, Krajské pobočce v Brně **18 445 žen**. Jejich podíl na celkovém počtu uchazečů činil 53,9 %. V evidenci bylo 4 867 osob se zdravotním postižením, což představovalo 14,2 % z celkového počtu nezaměstnaných.

Ke konci tohoto měsíce bylo evidováno **1 469 absolventů škol** všech stupňů vzdělání a mladistvých, jejich počet klesl ve srovnání s předchozím měsícem o 98 osob a ve srovnání se stejným měsícem minulého roku byl vyšší o 157 osob. Na celkové nezaměstnanosti se tato skupina klientů podílela 4,3 %.

Podporu v nezaměstnanosti pobíralo 10 008 uchazečů o zaměstnání, tj. 29,3 % všech osob vedených v evidenci.

Podíl nezaměstnaných osob, tj. počet dosažitelných uchazečů o zaměstnání ve věku 15–64 let k obyvatelstvu stejného věku, zůstal ke 30. 6. 2024 na 4,1 %.

Podíl nezaměstnaných stejný, nebo vyšší než republikový průměr, vykázaly 3 okresy, a to Hodonín (5,1 %), Brno-město (4,9 %) a Znojmo (4,8 %). **Nejnižší podíl nezaměstnaných byl zaznamenán v okrese Vyškov (2,9 %).**

Podíl nezaměstnaných žen vzrostl na 4,5 %, podíl nezaměstnaných mužů klesl na 3,6 %. Kraj evidoval ke 30. 6. 2024 **celkem 17 973 volných pracovních míst**. Jejich počet byl o 69 nižší než v předchozím měsíci a o **6 404 nižší než ve stejném měsíci minulého roku**. Na jedno volné pracovní místo připadalo v průměru 1,9 uchazeče, z toho nejvíce v okresech Hodonín (5,2), Blansko (3,9) a Znojmo (2,2). Z celkového počtu nahlášených volných míst bylo 565 vhodných pro osoby se zdravotním postižením (OZP), na jedno volné pracovní místo připadalo 8,6 OZP. Volných pracovních míst pro absolventy a mladistvé bylo registrováno 4 094, na jedno volné místo připadalo 0,4 uchazečů této kategorie. Z celkového počtu volných pracovních míst bylo 2 823 míst bez příznaku „pro cizince“. Na dalších 15 150 pozic pak mohli zaměstnavatelé přijímat také pracovníky ze zahraničí.



TISKOVÁ ZPRÁVA

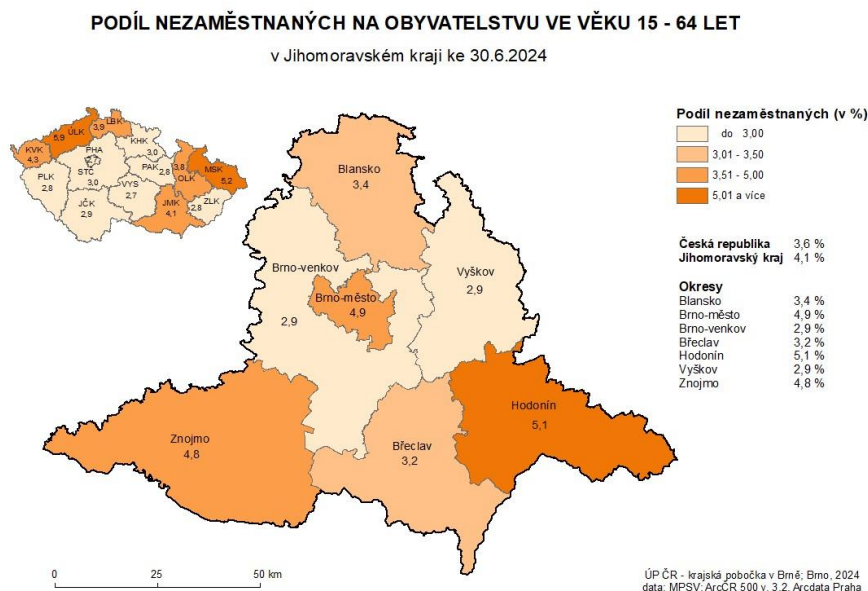
V rámci **aktivní politiky zaměstnanosti (APZ)** bylo od počátku roku 2024 prostřednictvím příspěvků APZ podpořeno 3 442 osob, z toho bylo 1 694 osob zařazeno do rekvalifikačních kurzů a dalších 1 215 osob do digitálního vzdělávání. Prostřednictvím společensky účelných pracovních míst – SVČ bylo podpořeno v tomto měsíci 10 uchazečů, převážně v oblasti osobních služeb (kadeřnictví, pedikúra, služby masérské, tatérské...)

Celorepublikové statistiky nezaměstnanosti jsou zveřejňovány zde:
www.mpsv.cz/web/cz/mesicni

Kontakt pro více informací:

Mgr. Lucie Kolářová
ředitelka Krajské pobočky ÚP ČR v Brně
T: +420 950 104 300
E: lucie.kolarova@uradprace.cz

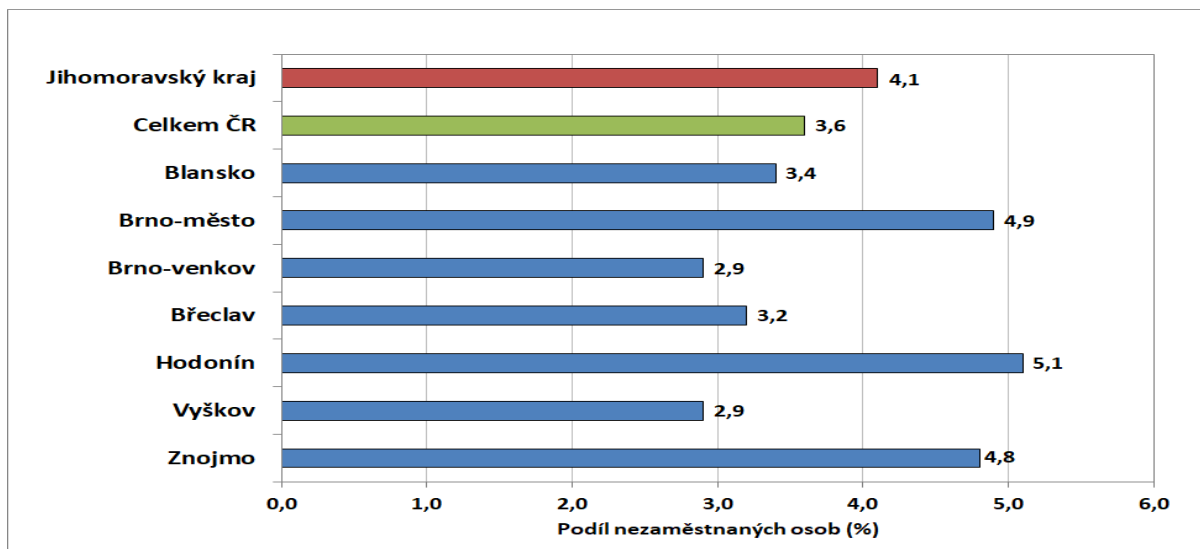
MAPA – Podíl nezaměstnaných v okresech kraje



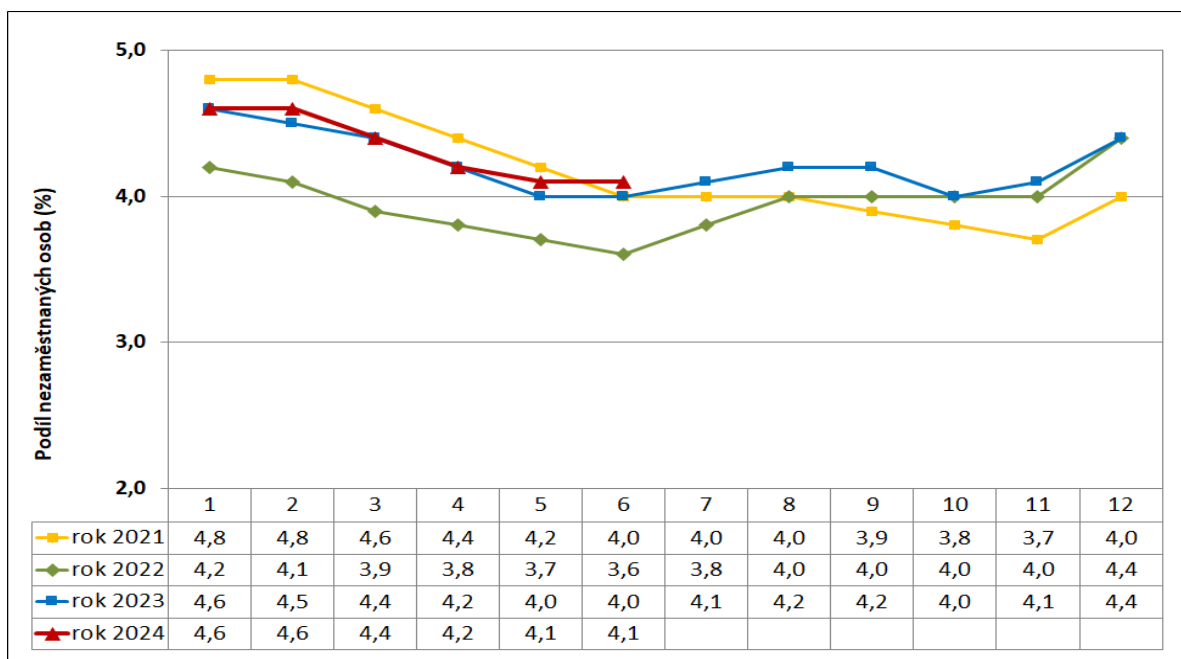


TISKOVÁ ZPRÁVA

Podíl nezaměstnaných osob v okresech Jihomoravského kraje a v ČR k 30. 6. 2024



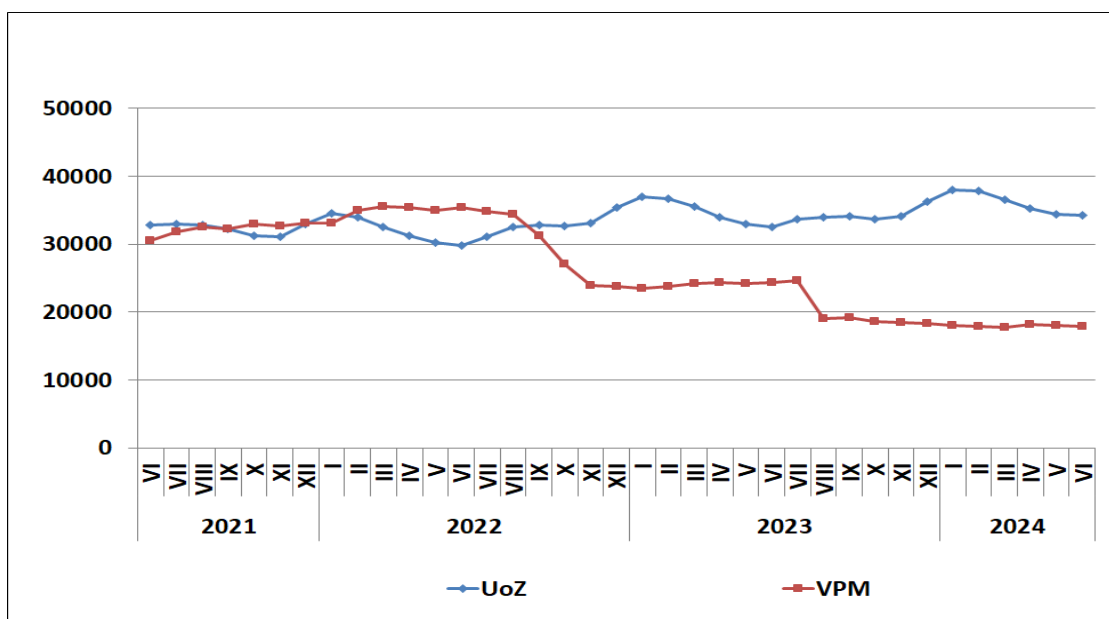
Vývoj podílu nezaměstnaných v Jihomoravském kraji v letech 2021–2024 v %



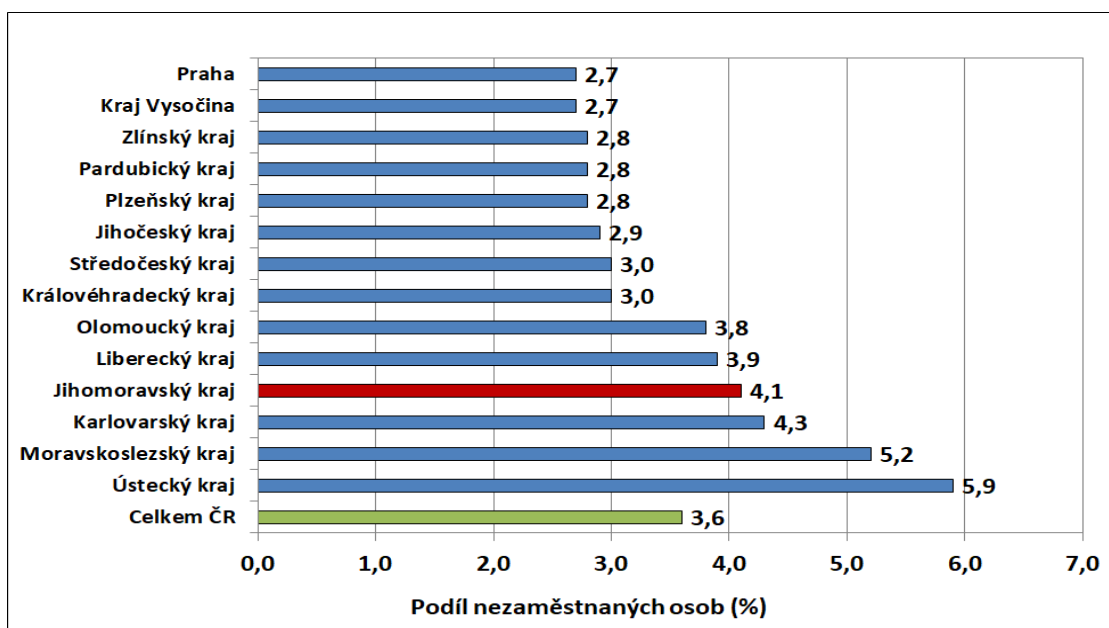


TISKOVÁ ZPRÁVA

Vývoj počtu uchazečů a volných míst v Jihomoravském kraji v letech 2021–2024



Podíl nezaměstnaných osob v jednotlivých krajích ČR k 30. 6. 2024 v %





TISKOVÁ ZPRÁVA

Setřídění okresů k 30. 6. 2024

	PNO v %		meziměs. přírůst./ úbytek nezam. v %		počet uchazečů na 1 VPM
1 Most	8,4	Most	4,4	Karviná	10,3
2 Karviná	8,1	Písek	3,2	Bruntál	6,0
3 Chomutov	6,9	Vyškov	3,1	Hodonín	5,2
4 Bruntál	6,6	Tábor	3,0	Děčín	4,8
5 Ústí nad Labem	5,9	Tachov	2,9	Most	4,6
6 Louny	5,7	Olomouc	2,1	Blansko	3,9
7 Ostrava-město	5,6	Domažlice	1,7	Jablonec nad Nisou	3,9
8 Děčín	5,6	Praha-západ	1,1	Opava	3,6
9 Sokolov	5,4	Jihlava	1,1	Ústí nad Labem	3,4
10 Hodonín	5,1	Rokycany	1,0	Sokolov	3,3
11 Teplice	5,0	Prostějov	0,9	Jeseník	3,3
12 Brno-město	4,9	Přerov	0,6	Louny	3,2
13 Znojmo	4,8	Benešov	0,5	Ostrava-město	3,1
14 Jeseník	4,5	Nymburk	0,5	Litoměřice	3,0
15 Přerov	4,5	Mladá Boleslav	0,4	Česká Lípa	2,8
16 Karlovy Vary	4,4	Praha-východ	0,4	Strakonice	2,8
17 Kladno	4,2	Vsetín	0,3	Šumperk	2,7
18 Jablonec nad Nisou	4,2	Brno-venkov	0,3	Karlovy Vary	2,6
19 Mělník	4,2	Brno-město	0,2	Žďár nad Sázavou	2,5
20 Kolín	4,1	Kladno	0,2	Frydek-Místek	2,3
21 Šumperk	4,0	Sokolov	0,2	Znojmo	2,2
22 Nymburk	4,0	Chomutov	0,1	Prostějov	2,2
23 Český Krumlov	4,0	území Hlavního města Pr	0,1	Břeclav	2,1
24 Liberec	3,9	Rakovník	0,0	Kroměříž	2,1
25 Semily	3,9	Plzeň-sever	0,0	Trutnov	2,1
26 Příbram	3,9	Nový Jičín	-0,1	Náchod	2,1
27 Náchod	3,8	Pelhřimov	-0,1	Brno-město	2,0
28 Litoměřice	3,7	Ostrava-město	-0,1	Chomutov	2,0
29 Česká Lípa	3,6	Hradec Králové	-0,2	Vsetín	2,0
30 Trutnov	3,6	Opava	-0,2	Jindřichův Hradec	1,9
31 Nový Jičín	3,5	Blansko	-0,4	Třebíč	1,9
32 Vsetín	3,5	Svitavy	-0,4	Semily	1,9
33 Olomouc	3,5	Jičín	-0,4	Teplice	1,9
34 Frydek-Místek	3,5	Karviná	-0,5	Přerov	1,7
35 Blansko	3,4	Kolín	-0,5	Olomouc	1,7
36 Kutná Hora	3,4	Frydek-Místek	-0,5	Uherské Hradiště	1,6
37 Tachov	3,4	Liberec	-0,5	Kladno	1,6
38 Tábor	3,3	Náchod	-0,8	Havlíčkův Brod	1,6
39 Rokycany	3,3	Uherské Hradiště	-0,8	Liberec	1,6
40 Opava	3,3	Pardubice	-0,9	Kutná Hora	1,5
41 Břeclav	3,2	Zlín	-1,0	Nový Jičín	1,5
42 Cheb	3,2	Ústí nad Labem	-1,1	Vyškov	1,2
43 Beroun	3,2	Hodonín	-1,2	Tábor	1,2
44 Svitavy	3,1	Chrudim	-1,3	České Budějovice	1,1
45 Třebíč	3,1	Žďár nad Sázavou	-1,3	Příbram	1,1
46 Strakonice	3,0	Teplice	-1,4	Nymburk	1,0
47 Žďár nad Sázavou	3,0	Česká Lípa	-1,4	Svitavy	1,0
48 Hradec Králové	3,0	Kutná Hora	-1,4	Rokycany	0,9
49 Plzeň-sever	3,0	Strakonice	-1,4	Písek	0,9
50 Prostějov	3,0	Šumperk	-1,5	Brno-venkov	0,9
51 Písek	2,9	Louny	-1,7	Chrudim	0,9
52 Pardubice	2,9	Ústí nad Orlicí	-1,7	Hradec Králové	0,8
53 Vyškov	2,9	Děčín	-1,7	Klatovy	0,8
54 Plzeň-město	2,9	Jablonec nad Nisou	-1,8	Rakovník	0,8
55 Brno-venkov	2,9	Kroměříž	-1,8	Plzeň-sever	0,8
56 Rakovník	2,9	Havlíčkův Brod	-1,9	Ústí nad Orlicí	0,8
57 Uherské Hradiště	2,8	Třebíč	-2,0	Jičín	0,8
58 Kroměříž	2,8	Karlovy Vary	-2,1	Cheb	0,8
59 Domažlice	2,8	Plzeň-město	-2,1	Zlín	0,7
60 území Hlavního města Pr	2,7	Jindřichův Hradec	-2,3	Jihlava	0,7
61 Jihlava	2,7	Bruntál	-2,3	Kolín	0,7
62 Mladá Boleslav	2,7	Trutnov	-2,4	Prachatice	0,6
63 Chrudim	2,6	Příbram	-2,4	Rychnov nad Kněžnou	0,6
64 Ústí nad Orlicí	2,6	Znojmo	-2,4	Pardubice	0,6
65 České Budějovice	2,6	Mělník	-2,5	Beroun	0,6
66 Klatovy	2,5	Beroun	-2,5	Domažlice	0,6
67 Jindřichův Hradec	2,5	Litoměřice	-2,7	Plzeň-město	0,6
68 Havlíčkův Brod	2,4	Plzeň-jih	-2,9	Mělník	0,5
69 Prachatice	2,4	České Budějovice	-3,1	Plzeň-jih	0,5
70 Zlín	2,3	Břeclav	-3,3	Pelhřimov	0,5
71 Jičín	2,2	Klatovy	-3,4	Benešov	0,5
72 Plzeň-jih	2,1	Český Krumlov	-3,4	Český Krumlov	0,5
73 Pelhřimov	2,0	Semily	-3,6	Tachov	0,5
74 Benešov	1,9	Cheb	-3,8	území Hlavního města Pr	0,4
75 Rychnov nad Kněžnou	1,9	Prachatice	-4,8	Praha-západ	0,3
76 Praha-západ	1,6	Rychnov nad Kněžnou	-5,6	Praha-východ	0,3
77 Praha-východ	1,4	Jeseník	-6,5	Mladá Boleslav	0,2
Celkem ČR	3,6	Celkem ČR	-0,6	Celkem ČR	1,0