



# TISKOVÁ ZPRÁVA

Brno, 8. 11. 2024

## Nezaměstnanost v Jihomoravském kraji v říjnu zůstala na 4,4 %. Celkový počet evidovaných uchazečů o zaměstnání klesl, naopak vzrostl počet volných pracovních míst

K 31. 10. 2024 evidovala Krajská pobočka Úřadu práce ČR v Brně celkem 36 630 uchazečů o zaměstnání, o 65 méně než v září 2024 a o 2 916 více než v říjnu 2023. Podíl nezaměstnaných v říjnu 2024 meziměsíčně zůstal na 4,4 %, ve srovnání s říjnem 2023 stoupl o 0,4 p. b. V okresech Blansko, Brno-venkov a Vyškov byl zaznamenán meziměsíční pokles počtu nezaměstnaných, ostatní čtyři okresy v kraji vykázaly naopak mírný nárůst oproti předchozímu měsíci. V kraji také meziměsíčně mírně vzrostl počet volných pracovních míst. Úřad práce zprostředkoval pracovní místo pro 2 939 uchazečů o zaměstnání.

Situace na trhu práce je ovlivněna poprázdňinovým oživením. S tím souvisí i mírný nárůst počtu volných pracovních míst. V průběhu předchozích měsíců však několik firem nahlásilo nebo avizovalo hromadné propouštění. Jako každý rok v září dorazila do evidence vlna absolventů, z nichž však někteří již našli pracovní uplatnění. V průběhu měsíce bylo nově zaevidováno 4 467 osob. **Ve srovnání s minulým měsícem to bylo o 1 835 osob méně**, ovšem v porovnání se stejným obdobím předchozího roku to bylo o 148 osob více. Naopak **z evidence během října 2024 odešlo 4 532 uchazečů o zaměstnání** (ukončená evidence, vyřazení uchazeči). Bylo to o 1 313 méně než v předchozím měsíci a o 197 osob méně než v říjnu 2023. Do zaměstnání z nich ve sledovaném měsíci nastoupilo 3 548 (tj. o 964 méně než v září 2024 a o 102 více než ve stejném měsíci minulého roku). **2 939 uchazečů o zaměstnání bylo umístěno prostřednictvím Úřadu práce.**

*„V průběhu měsíce října se počet osob evidovaných na krajské pobočce Úřadu práce ČR v Brně nepatrně snížil. Nyní je v naší evidenci vedeno 36 630 osob, pro které máme v nabídce 18 655 volných pracovních míst. Z celkového počtu nezaměstnaných je 2 425 absolventů škol, tedy méně než 7 %,“ říká Lucie Kolářová, ředitelka Krajské pobočky ÚP ČR v Brně. „Možnost absolventů získat vhodné pracovní uplatnění se v Jihomoravském kraji v posledních letech zlepšila díky dvěma směrům pozitivního vývoje. I čerstvým absolventům škol je vzhledem k celkovému nedostatku pracovní síly nabízena většina inzerovaných volných míst. Zaměstnavatelé po svých potenciálních zaměstnancích požadují především odbornost, samostatnost, zodpovědnost a flexibilitu a naprostá většina z nich je ochotna přijmout na svou pracovní pozici i člověka bez praxe, často dokonce i na zaučení mimo obor vzdělání. Druhým faktorem je pak skutečnost, že naším velkým zájmem je absolventům usnadnit co nejvíce jejich vstup na pracovní trh. Proto jsme v trvalém a velmi úzkém kontaktu se školami a jejich výchovnými poradci a s pedagogickými poradnami. Pro mladé klienty připravujeme například informativní schůzky, při kterých se zaměřujeme na cílené hledání vhodné pracovní pozice, dále nabízíme poradenství týkající se sestavování životopisů a vyhledávání volných*



# TISKOVÁ ZPRÁVA

pracovních míst, případně nácvik přijímacího pohovoru. Těší nás, že v důsledku této naší práce velká část absolventů rychle získá vhodné a perspektivní pracovní uplatnění," dodává Kolářová.

## Vývoj nezaměstnanosti k 31.10. 2024

| ukazatel (celkový počet)                        |                                   | stav k     |           |               |
|---|-----------------------------------|------------|-----------|---------------|
|   |                                   | říjen 2023 | září 2024 | říjen 2024    |
| evidovaní uchazeči o zaměstnání                 |                                   | 33 714     | 36 695    | <b>36 630</b> |
| - z toho  | ženy                              | 18 322     | 20 063    | <b>19 911</b> |
|   | absolventi a mladiství            | 2 070      | 2 521     | <b>2 425</b>  |
|   | uchazeči se zdravotním postižením | 4 863      | 4 968     | <b>4 982</b>  |
| uchazeči s nárokem na podporu v nezaměstnanosti |                                   | 9 516      | 10 786    | <b>10 782</b> |
| podíl nezaměstnaných osob v %                   |                                   | 4,0        | 4,4       | <b>4,4</b>    |
| volná pracovní místa                            |                                   | 18 578     | 18 558    | <b>18 655</b> |
| počet uchazečů na 1 volné pracovní místo        |                                   | 1,8        | 2,0       | <b>2,0</b>    |

Ke konci měsíce bylo na Krajské pobočce ÚP ČR v Brně evidováno **celkem 19 911 žen** (54,4 % z celkového počtu uchazečů) a 4 982 osob se zdravotním postižením (13,6 % z celkového počtu uchazečů). V evidenci bylo **2 425 absolventů škol** všech stupňů vzdělání a **mladistvých**, což bylo o 355 osob více ve srovnání s říjnem 2023, a tvořili 6,6 % z celkového počtu uchazečů.

**Podporu v nezaměstnanosti** pobíralo 10 782 uchazečů o zaměstnání, tj. 29,0 % všech uchazečů vedených v evidenci.

**Čtyři okresy v kraji vykázaly podíl nezaměstnaných nižší než republikový průměr**, nejnižší byl v okrese Brno-venkov (3,1 %), následovaly Vyškov (3,3 %), Břeclav (3,6 %) a Blansko (3,7 %). Nad úroveň celorepublikového průměru (3,8 %) byly okresy Hodonín (5,5 %), Znojmo (5,3 %) a Brno-město (5,1 %).

Kraj evidoval k 31. 10. 2024 **celkem 18 655 volných pracovních míst**. Jejich počet byl o 97 vyšší než v září 2024 a o 77 vyšší než ke konci října 2023. **Na jedno volné pracovní místo připadalo v průměru 2,0 uchazeče**, nejvíce v okresech Hodonín (5,7) a Blansko (3,6). Z celkového počtu nahlášených volných míst bylo 783 vhodných pro osoby se zdravotním postižením (OZP), na jedno volné pracovní místo připadaly 6,4 OZP. Volných pracovních míst pro absolventy a mladistvé bylo registrováno 4 142, na jedno volné místo připadalo 0,6 uchazečů této kategorie. 15 954 pozic tvoří volná místa vhodná i pro cizince.



# TISKOVÁ ZPRÁVA

V rámci **aktivní politiky zaměstnanosti (APZ)** bylo od začátku roku prostřednictvím příspěvků APZ podpořeno 6 025 osob, což je o 4 073 více než ve stejném období loňského roku. Z toho do rekvalifikačních kurzů bylo zařazeno 2 687 uchazečů a zájemců o zaměstnání. Celkem od počátku roku zahájilo 896 osob zabezpečenou rekvalifikaci a 1 791 osob rekvalifikaci zvolenou. Do kurzů digitálního vzdělávání ([www.jsemvkurzu.cz](http://www.jsemvkurzu.cz)) vstoupilo 2 435 osob. Poptávány ze strany uchazečů i zájemců jsou řidičské i profesní průkazy, rekvalifikace v IT a účetnictví.

Ke konci října 2024 kraj evidoval 1 816 uchazečů a 210 zájemců o zaměstnání **z řad občanů Ukrajiny** s dočasnou ochranou, jedná se o 5,0 % z celkového počtu uchazečů o zaměstnání. V říjnu 2024 zahájilo rekvalifikaci ČJ pro cizince 93 z nich, celkem pak úspěšně ukončilo tuto rekvalifikaci 1 324 občanů Ukrajiny. **Od vypuknutí konfliktu do konce října 2024 bylo Úřadem práce zprostředkováno zaměstnání v Jihomoravském kraji již 1 971 osobám z Ukrajiny s dočasnou ochranou.** Některé osoby se již vrátily zpět domů nebo ze zaměstnání odešly, **aktuálně ke konci října 2024 jich pracovalo na území kraje 15 236.**

## Nezaměstnanost v okresech k 31. 10. 2024

| okres                    | počet nezaměstnaných |               | volná pracovní místa | počet uchazečů na 1 VPM | podíl nezaměstnaných osob [%] |
|--------------------------|----------------------|---------------|----------------------|-------------------------|-------------------------------|
|                          | celkem               | z toho ženy   |                      |                         |                               |
| Blansko                  | 2 791                | 1 487         | 773                  | 3,6                     | 3,7                           |
| Brno-město               | 14 093               | 7 770         | 7 182                | 2,0                     | 5,1                           |
| Brno-venkov              | 4 956                | 2 753         | 5 214                | 1,0                     | 3,1                           |
| Břeclav                  | 2 879                | 1 575         | 1 261                | 2,3                     | 3,6                           |
| Hodonín                  | 5 700                | 2 911         | 1 007                | 5,7                     | 5,5                           |
| Vyškov                   | 2 123                | 1 189         | 1 455                | 1,5                     | 3,3                           |
| Znojmo                   | 4 088                | 2 226         | 1 763                | 2,3                     | 5,3                           |
| <b>Jihomoravský kraj</b> | <b>36 630</b>        | <b>19 911</b> | <b>18 655</b>        | <b>2,0</b>              | <b>4,4</b>                    |
| Česká republika          | 289 003              | 157 453       | 265 972              | 1,1                     | 3,8                           |

Celostátní informace o vývoji nezaměstnanosti jsou zveřejněny na [www.mpsv.cz/web/cz/mesicni](http://www.mpsv.cz/web/cz/mesicni)

### Kontakt pro více informací:

**Mgr. Lucie Kolářová, DiS.**

ředitelka krajské pobočky ÚP ČR v Brně

T: +420 950 104 300

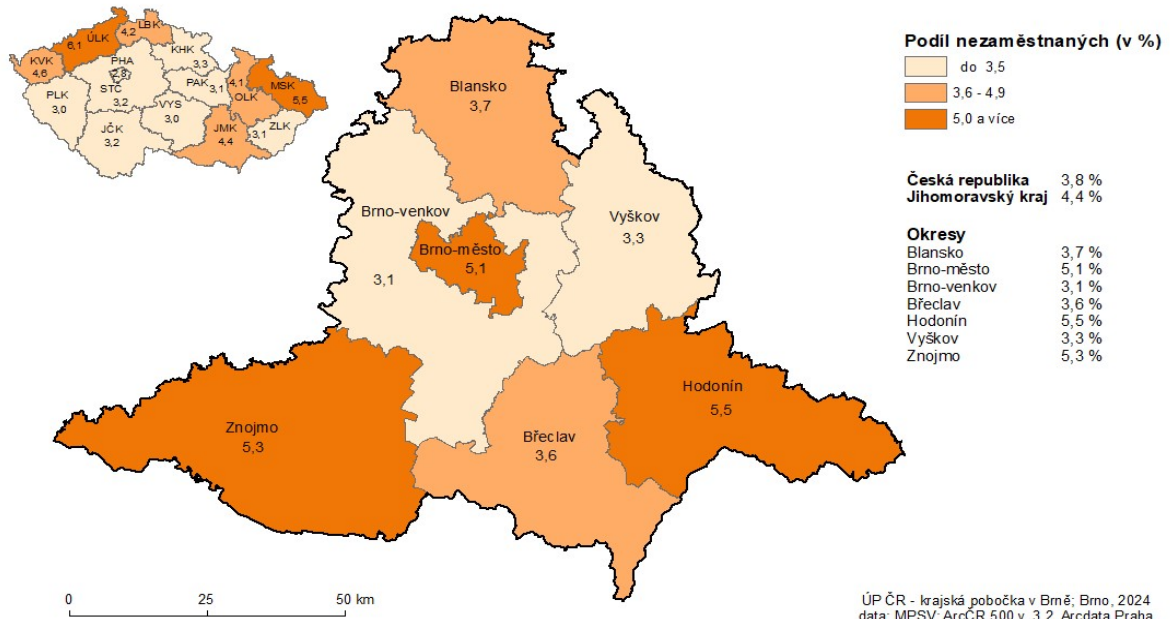
E: [lucie.kolarova@uradprace.cz](mailto:lucie.kolarova@uradprace.cz)



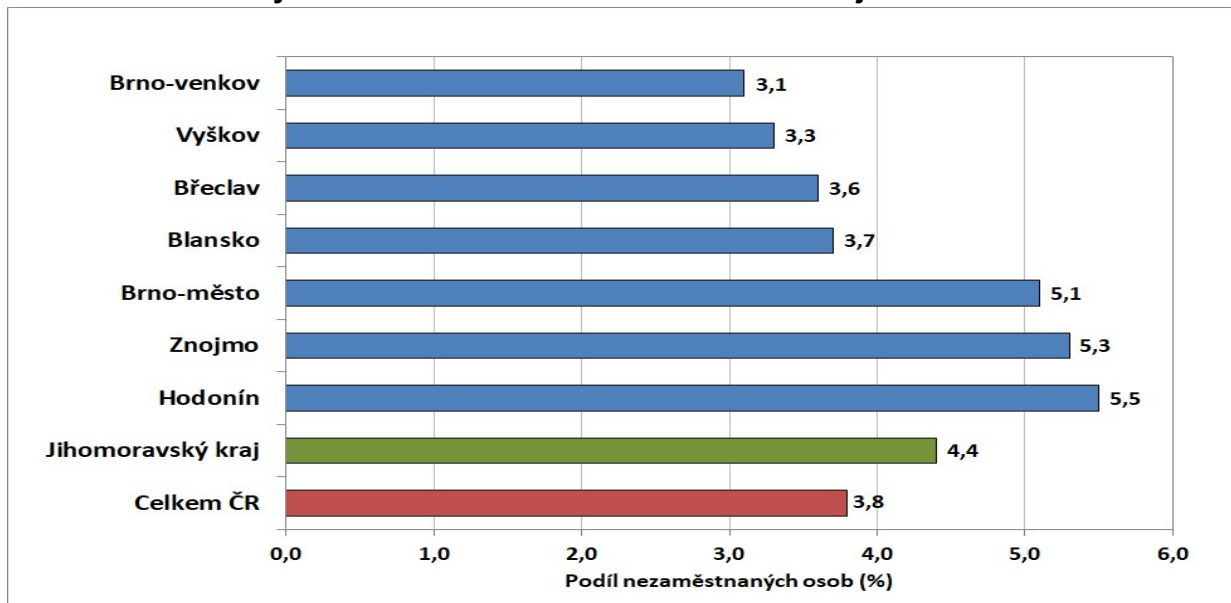
# TISKOVÁ ZPRÁVA

## PODÍL NEZAMĚŠTNÝCH NA OBYVATELSTVU VE VĚKU 15 - 64 LET

v Jihomoravském kraji ke 31.10.2024



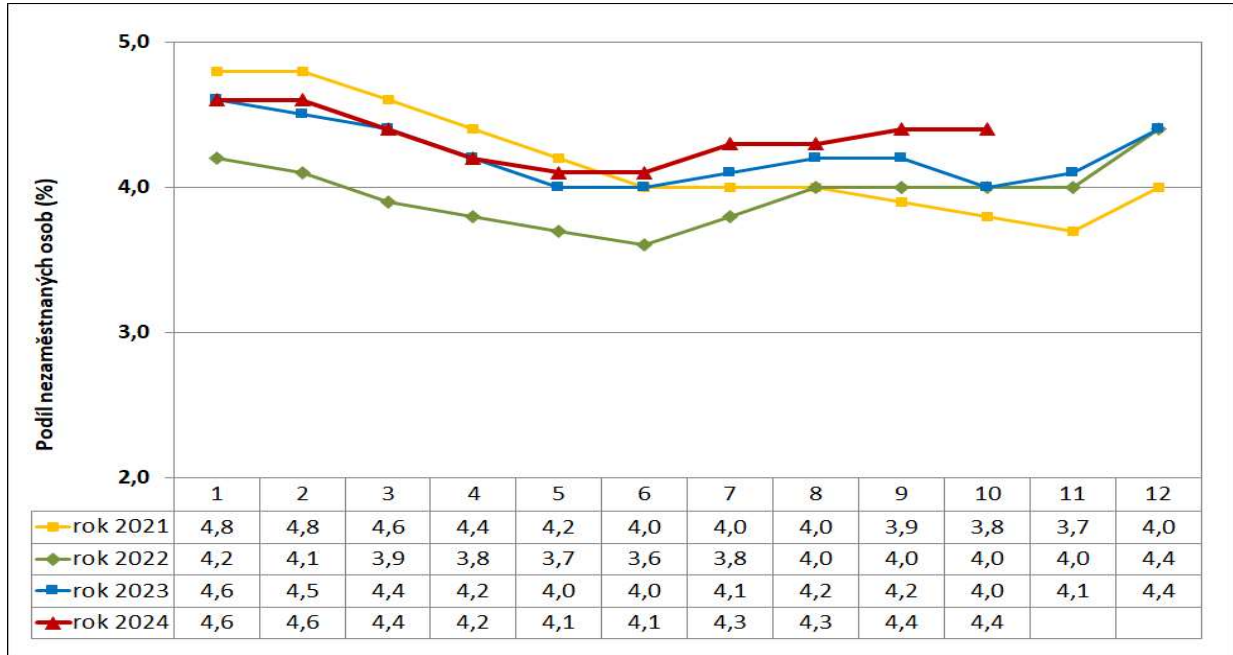
## Podíl nezaměstnaných osob v okresech Jihomoravského kraje k 31. 10. 2024 v %



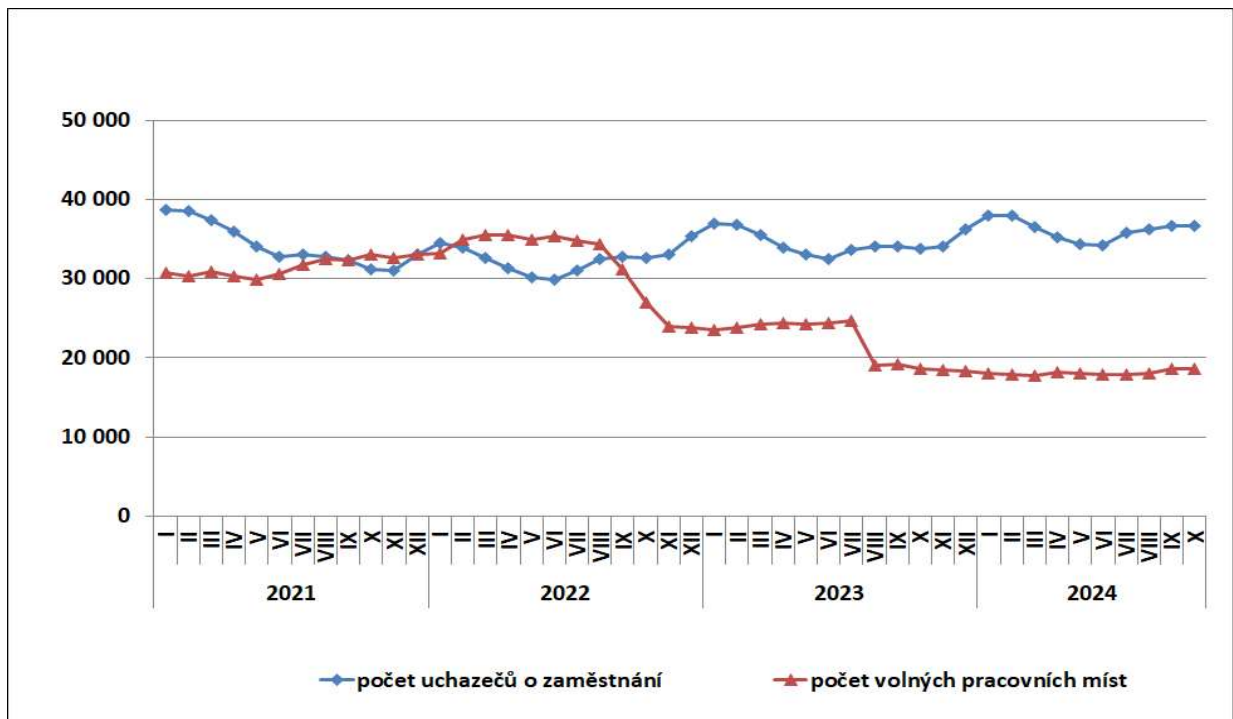


# TISKOVÁ ZPRÁVA

Vývoj podílu nezaměstnaných v Jihomoravském kraji v letech 2021–2024 v %



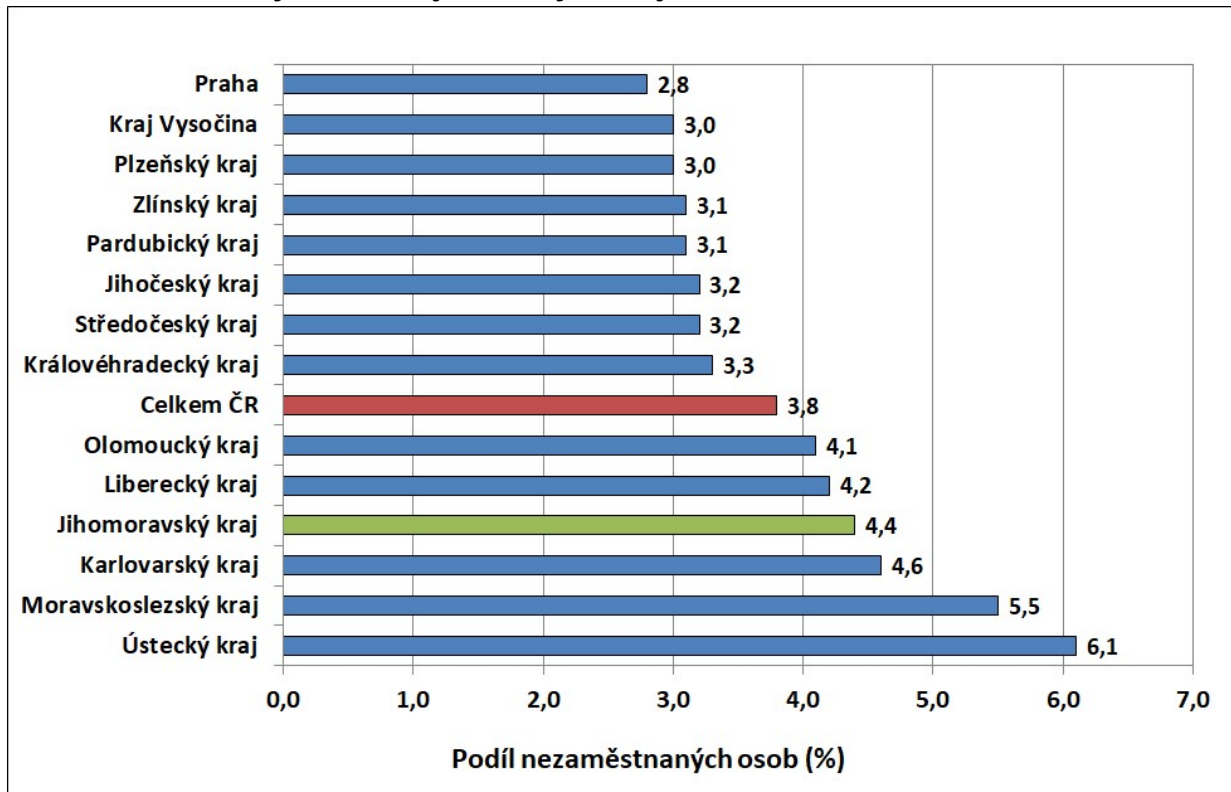
Vývoj počtu uchazečů a volných míst v Jihomoravském kraji v letech 2021–2024





# TISKOVÁ ZPRÁVA

Podíl nezaměstnaných osob v jednotlivých krajích ČR k 31. 10. 2024 v %





## TISKOVÁ ZPRÁVA

Tabulka seříděných okresů k 31. 10. 2024

|    | PNO v %                 |     | meziměs.<br>přírůst./ úbytek<br>nezam. v % |      | počet<br>uchazečů<br>na 1 VPM |      |
|----|-------------------------|-----|--|------|-------------------------------|------|
| 1  | Most                    | 8,4 | Jeseník                                    | 9,0  | Karviná                       | 10,5 |
| 2  | Karviná                 | 8,3 | České Budějovice                           | 2,7  | Děčín                         | 6,5  |
| 3  | Bruntál                 | 7,0 | Jindřichův Hradec                          | 2,3  | Bruntál                       | 6,2  |
| 4  | Chomutov                | 6,9 | Plzeň-město                                | 1,8  | Hodonín                       | 5,7  |
| 5  | Ústí nad Labem          | 6,2 | Český Krumlov                              | 1,8  | Most                          | 4,4  |
| 6  | Louny                   | 6,1 | Třebíč                                     | 1,8  | Jablonec nad Nisou            | 4,1  |
| 7  | Ostrava-město           | 6,1 | Beroun                                     | 1,4  | Jeseník                       | 4,0  |
| 8  | Děčín                   | 5,9 | Jihlava                                    | 1,3  | Sokolov                       | 3,8  |
| 9  | Sokolov                 | 5,7 | Česká Lípa                                 | 1,3  | Ústí nad Labem                | 3,8  |
| 10 | Hodonín                 | 5,5 | Bruntál                                    | 1,0  | Opava                         | 3,8  |
| 11 | Teplice                 | 5,3 | Sokolov                                    | 1,0  | Blansko                       | 3,6  |
| 12 | Znojmo                  | 5,3 | Opava                                      | 1,0  | Louny                         | 3,5  |
| 13 | Jeseník                 | 5,1 | Břeclav                                    | 0,9  | Česká Lípa                    | 3,5  |
| 14 | Brno-město              | 5,1 | Rokycany                                   | 0,9  | Litoměřice                    | 3,2  |
| 15 | Karlovy Vary            | 4,7 | Trutnov                                    | 0,8  | Strakonice                    | 2,9  |
| 16 | Přerov                  | 4,7 | Znojmo                                     | 0,7  | Ostrava-město                 | 2,9  |
| 17 | Kolín                   | 4,5 | Liberec                                    | 0,7  | Šumperk                       | 2,8  |
| 18 | Český Krumlov           | 4,4 | Šumperk                                    | 0,6  | Karlovy Vary                  | 2,8  |
| 19 | Šumperk                 | 4,4 | Plzeň-jih                                  | 0,6  | Trutnov                       | 2,4  |
| 20 | Jablonec nad Nisou      | 4,3 | Jablonec nad Nisou                         | 0,5  | Žďár nad Sázavou              | 2,4  |
| 21 | Mělník                  | 4,3 | Písek                                      | 0,5  | Kroměříž                      | 2,3  |
| 22 | Příbram                 | 4,3 | Havlíčkův Brod                             | 0,4  | Znojmo                        | 2,3  |
| 23 | Liberec                 | 4,2 | Hodonín                                    | 0,4  | Břeclav                       | 2,3  |
| 24 | Kladno                  | 4,2 | Strakonice                                 | 0,3  | Prostějov                     | 2,3  |
| 25 | Semily                  | 4,2 | Prachatice                                 | 0,3  | Jindřichův Hradec             | 2,2  |
| 26 | Nymburk                 | 4,2 | Benešov                                    | 0,3  | Frýdek-Místek                 | 2,2  |
| 27 | Česká Lípa              | 4,0 | Jičín                                      | 0,3  | Vsetín                        | 2,2  |
| 28 | Trutnov                 | 4,0 | Příbram                                    | 0,2  | Třebíč                        | 2,1  |
| 29 | Vsetín                  | 4,0 | Vsetín                                     | 0,2  | Náchod                        | 2,1  |
| 30 | Náchod                  | 4,0 | Žďár nad Sázavou                           | 0,2  | Semily                        | 2,0  |
| 31 | Litoměřice              | 3,9 | Cheb                                       | 0,1  | Teplice                       | 2,0  |
| 32 | Nový Jičín              | 3,9 | Brno-město                                 | 0,1  | Brno-město                    | 2,0  |
| 33 | Kutná Hora              | 3,8 | Ostrava-město                              | 0,0  | Chomutov                      | 1,9  |
| 34 | Olomouc                 | 3,8 | Chrudim                                    | -0,1 | Přerov                        | 1,9  |
| 35 | Frýdek-Místek           | 3,7 | Tábor                                      | -0,2 | Uherské Hradiště              | 1,8  |
| 36 | Blansko                 | 3,7 | Děčín                                      | -0,3 | Liberec                       | 1,8  |
| 37 | Opava                   | 3,6 | Ústí nad Labem                             | -0,4 | Kladno                        | 1,8  |
| 38 | Rokycany                | 3,6 | Karlovy Vary                               | -0,5 | Kutná Hora                    | 1,8  |
| 39 | Břeclav                 | 3,6 | Louny                                      | -0,6 | Havlíčkův Brod                | 1,7  |
| 40 | Tachov                  | 3,6 | Karviná                                    | -0,7 | Olomouc                       | 1,7  |
| 41 | Třebíč                  | 3,5 | Mělník                                     | -0,9 | Vyškov                        | 1,5  |
| 42 | Tábor                   | 3,5 | Přerov                                     | -0,9 | Nový Jičín                    | 1,4  |
| 43 | Svitavy                 | 3,5 | Plzeň-sever                                | -0,9 | Tábor                         | 1,2  |
| 44 | Beroun                  | 3,4 | Uherské Hradiště                           | -1,0 | České Budějovice              | 1,2  |
| 45 | Cheb                    | 3,4 | Kutná Hora                                 | -1,2 | Příbram                       | 1,2  |
| 46 | Prostějov               | 3,3 | Litoměřice                                 | -1,3 | Nymburk                       | 1,1  |
| 47 | Domažlice               | 3,3 | Svitavy                                    | -1,4 | Klatovy                       | 1,0  |
| 48 | Vyškov                  | 3,3 | Prostějov                                  | -1,4 | Jihlava                       | 1,0  |
| 49 | Písek                   | 3,2 | Blansko                                    | -1,4 | Svitavy                       | 1,0  |
| 50 | Žďár nad Sázavou        | 3,2 | Nový Jičín                                 | -1,5 | Rokycany                      | 1,0  |
| 51 | Strakonice              | 3,2 | Nymburk                                    | -1,5 | Písek                         | 1,0  |
| 52 | Hradec Králové          | 3,2 | Olomouc                                    | -1,5 | Chrudim                       | 1,0  |
| 53 | Brno-venkov             | 3,1 | Teplice                                    | -1,5 | Brno-venkov                   | 1,0  |
| 54 | Rakovník                | 3,1 | Kolín                                      | -1,5 | Plzeň-sever                   | 0,9  |
| 55 | Jihlava                 | 3,1 | Vyškov                                     | -1,5 | Jičín                         | 0,9  |
| 56 | Uherské Hradiště        | 3,1 | Rychnov nad Kněžnou                        | -1,5 | Hradec Králové                | 0,8  |
| 57 | Pardubice               | 3,1 | Brno-venkov                                | -1,5 | Rakovník                      | 0,8  |
| 58 | Plzeň-sever             | 3,0 | Kroměříž                                   | -1,6 | Cheb                          | 0,8  |
| 59 | Chrudim                 | 3,0 | Semily                                     | -1,7 | Ústí nad Orlicí               | 0,8  |
| 60 | Kroměříž                | 2,9 | území Hlavního města Pr                    | -1,7 | Zlín                          | 0,8  |
| 61 | Klatovy                 | 2,9 | Most                                       | -1,8 | Prachatice                    | 0,8  |
| 62 | Plzeň-město             | 2,9 | Domažlice                                  | -1,8 | Kolín                         | 0,8  |
| 63 | České Budějovice        | 2,9 | Klatovy                                    | -1,9 | Rychnov nad Kněžnou           | 0,7  |
| 64 | Ústí nad Orlicí         | 2,8 | Hradec Králové                             | -1,9 | Pardubice                     | 0,7  |
| 65 | území Hlavního města Pr | 2,8 | Pelhřimov                                  | -1,9 | Domažlice                     | 0,7  |
| 66 | Jindřichův Hradec       | 2,7 | Mladá Boleslav                             | -2,0 | Plzeň-město                   | 0,6  |
| 67 | Mladá Boleslav          | 2,7 | Rakovník                                   | -2,0 | Beroun                        | 0,6  |
| 68 | Havlíčkův Brod          | 2,7 | Kladno                                     | -2,0 | Benešov                       | 0,6  |
| 69 | Prachatice              | 2,6 | Pardubice                                  | -2,1 | Mělník                        | 0,5  |
| 70 | Jičín                   | 2,5 | Chomutov                                   | -2,2 | Pelhřimov                     | 0,5  |
| 71 | Zlín                    | 2,5 | Tachov                                     | -2,3 | Tachov                        | 0,5  |
| 72 | Benešov                 | 2,4 | Frýdek-Místek                              | -2,4 | Plzeň-jih                     | 0,5  |
| 73 | Pelhřimov               | 2,3 | Náchod                                     | -2,4 | Český Krumlov                 | 0,5  |
| 74 | Rychnov nad Kněžnou     | 2,1 | Zlín                                       | -2,8 | území Hlavního města Pr       | 0,3  |
| 75 | Plzeň-jih               | 2,1 | Praha-západ                                | -3,4 | Praha-západ                   | 0,3  |
| 76 | Praha-západ             | 1,6 | Ústí nad Orlicí                            | -4,4 | Praha-východ                  | 0,3  |
| 77 | Praha-východ            | 1,4 | Praha-východ                               | -5,8 | Mladá Boleslav                | 0,2  |
|    | Celkem ČR               | 3,8 | Celkem ČR                                  | -0,7 | Celkem ČR                     | 1,1  |