



TISKOVÁ ZPRÁVA

České Budějovice, 8. 10. 2024

Nezaměstnanost v Jihočeském kraji v září stagnovala na 3,1 %, přibylo absolventů

K 30. 9. 2024 evidoval Úřad práce ČR v Jihočeském kraji celkem 13 899 uchazečů o zaměstnání, podíl nezaměstnaných se tak meziměsíčně neměnil a setrval na hodnotě 3,1 %. K uvedenému datu bylo evidováno o 150 uchazečů více než v předchozím měsíci, proti září předchozího roku to bylo více o 2 134 uchazečů o zaměstnání.

„Znovu se potvrdilo, že září je měsícem, kdy přicházejí do evidence Úřadu práce ČR zejména čerství absolventi vysokých a středních škol. Ke konci září jsme v Jihočeském kraji evidovali 1020 uchazečů o zaměstnání z řad absolventů a mladistvých, to je o 353 více než po konci srpna. Úřad práce nabízí těmto uchazečům o zaměstnání širokou škálu nástrojů a opatření s cílem lepšího uplatnění na trhu práce. Lze tedy předpokládat, že stejně jako v předchozích letech i letos se bude počet evidovaných absolventů v našem kraji v následujícím období významně snižovat,“ říká **Ivan Loukota**, ředitel Krajské pobočky Úřadu práce ČR v Českých Budějovicích.

Z výše uvedeného celkového počtu evidovaných uchazečů o zaměstnání bylo **7 808 žen** (tj. 56,2 % z celku). Ke konci září bylo dále **evidováno 1 020 uchazečů o zaměstnání z řad absolventů a mladistvých** (tj. 7,3 %), což bylo o 353 více než v předchozím měsíci. Počet evidovaných uchazečů o zaměstnání v kategorii osob se zdravotním postižením ke konci měsíce září meziměsíčně poklesl o 30 osob, bylo evidováno celkem 2 093 uchazečů (15,1 %). Z pohledu dosaženého vzdělání tvořili nejpočetnější skupinu uchazeči o zaměstnání se středoškolským vzděláním bez maturity, ke konci září jich bylo evidováno 5 135, tvořili 36,9 % všech evidovaných osob. Uchazeči ve věku 55 let a starší tvořili 24,0 % z celku, ke konci sledovaného měsíce bylo v této skupině evidováno 3 335 osob.

Vývoj nezaměstnanosti k 30. 9. 2024

ukazatel (celkový počet)	stav k		
	30. 9. 2023	31. 8. 2024	30. 9. 2024
evidovaní uchazeči o zaměstnání	11 765	13 749	13 899
- z toho ženy	6 807	7 906	7 808
- absolventi a mladiství	880	667	1 020
uchazeči se zdravotním postižením	1 851	2 123	2 093
uchazeči s nárokem na podporu v nezaměstnanosti	3 942	4 982	4 716
podíl nezaměstnaných osob v %	2,6	3,1	3,1
volná pracovní místa	14 070	13 222	13 189
počet uchazečů na 1 volné pracovní místo	0,8	1,0	1,1



TISKOVÁ ZPRÁVA

Ke konci měsíce září se podíl nezaměstnaných na obyvatelstvu ve věkové skupině 15–64 let v Jihočeském kraji meziměsíčně nezměnil, setrval na hodnotě 3,1 %. Z pohledu meziročního porovnání Jihočeský kraj evidoval tento podíl nezaměstnaných o 0,5 p. b. vyšší než v září roku 2023. **Jihočeský kraj se tak v letošním září v rámci všech 14 krajů České republiky řadil mezi pět krajů s nejnižší nezaměstnaností.**

K 30. 9. 2024 se počet evidovaných volných pracovních míst meziměsíčně snížil o 33 míst. Celkem bylo v Jihočeském kraji evidováno **13 189 hlášených volných pracovních míst**, na jedno takové pracovní místo tak připadal 1,0 uchazeč. V meziročním srovnání bylo v září evidováno o 881 volných pracovních míst méně. Ve sledovaném měsíci jsme zaznamenali největší zájem o řidiče aut (převážně dálková nákladní doprava) a pracovníky v kvalifikovaných i nekvalifikovaných strojírenských profesích. Poptávka po sezónních profesích ve sledovaném měsíci s ohledem na vývoj počasí byla stále na vysoké úrovni, především v oblasti stavebnictví a služeb.

Ke konci měsíce září evidovaly kontaktní pracoviště ÚP ČR v Jihočeském kraji celkem **573 uchazečů o zaměstnání – občanů Ukrajiny** (ke konci předchozího měsíce bylo na jihu Čech evidováno 567 uchazečů o zaměstnání – občanů Ukrajiny), z aktuálního počtu uchazečů se jednalo o 468 žen (tj. 81,7 %). Ve sledovaném měsíci tvořili v Jihočeském kraji občané Ukrajiny evidovaní jako uchazeči o zaměstnání 4,1 % z celkového počtu všech evidovaných uchazečů.

Tok nezaměstnanosti k 30. 9. 2024

ukazatel	počet uchazečů ve sledovaném měsíci		
	srpen 2023	červenec 2024	srpen 2024
nově evidovaní uchazeči o zaměstnání	2 604	1 912	2 859
uchazeči s ukončenou evidencí a vyřazení	2 504	1 882	2 709
- z toho umístění celkem	1 777	1 364	2 092
- z toho umístění úřadem práce	1 085	1 220	1 902

V měsíci září se přišlo **nově zaevidovat** na kontaktní pracoviště Úřadu práce ČR v Jihočeském kraji celkem 2 859 uchazečů o zaměstnání, což bylo o 947 více než v předchozím měsíci a o 255 osob více než ve stejném měsíci předchozího roku. V kraji byla ukončena evidence na kontaktních pracovištích úřadu práce celkem u 2 709 uchazečů (o 827 více než v předchozím měsíci), z toho bylo umístěno do zaměstnání 2 092 uchazečů, což představuje 77,2 % z celkového počtu ukončených evidencí uchazečů o zaměstnání.

Podíl nezaměstnaných meziměsíčně vzrostl v okresech České Budějovice, Český Krumlov a Prachatice, ve zbývajících čtyřech okresech Jihočeského kraje se neměnil. **Nejvyšší podíl nezaměstnaných v rámci Jihočeského kraje byl evidován v okrese Český Krumlov – 4,3 %.** Nejnižší podíl nezaměstnaných byl evidován v okrese Prachatice – 2,6 %.



TISKOVÁ ZPRÁVA

Nezaměstnanost v okresech k 30. 9. 2024

okres	počet nezaměstnaných		volná pracovní místa	počet uchazečů na 1 VPM	podíl nezaměstnaných osob [%]
	Celkem	z toho ženy			
České	3 799	2 190	3 312	1,1	2,8
Český Krumlov	1 837	989	3 709	0,5	4,3
Jindřichův	1 586	889	716	2,2	2,7
Písek	1 534	927	1 550	1,0	3,2
Prachatice	974	505	1 321	0,7	2,6
Strakonice	1 721	978	557	3,1	3,2
Tábor	2 448	1 330	2 024	1,2	3,5
Jihočeský kraj	13 899	7 808	13 189	1,1	3,1
Česká republika	290 905	158 941	264	1,1	3,9

Z celkového počtu nezaměstnaných bylo evidováno celkem 12 763 tzv. dosažitelných uchazečů o zaměstnání, což bylo o 133 více než v předchozím měsíci. Ve srovnání se stejným měsícem roku 2023 to bylo o 2 213 osob více.

V rámci **aktivní politiky zaměstnanosti (APZ)** bylo od počátku roku prostřednictvím příspěvků APZ podpořeno 552 osob, do rekvalifikačních kurzů bylo zařazeno 2 334 osob. V tomto měsíci byli podpořeni prostřednictvím nástroje SÚPM SVČ uchazeči v oboru Holičství, kadeřnictví a manikúra, Poskytování služeb pro rodinu a domácnost, poradenská a konzultační činnost v energetice a umělecko-řemeslná výroba nábytku.

Celostátní informace o vývoji nezaměstnanosti jsou zveřejněny na www.mpsv.cz/web/cz/mesicni

Kontakt pro více informací:

Ing. Ivan Loukota

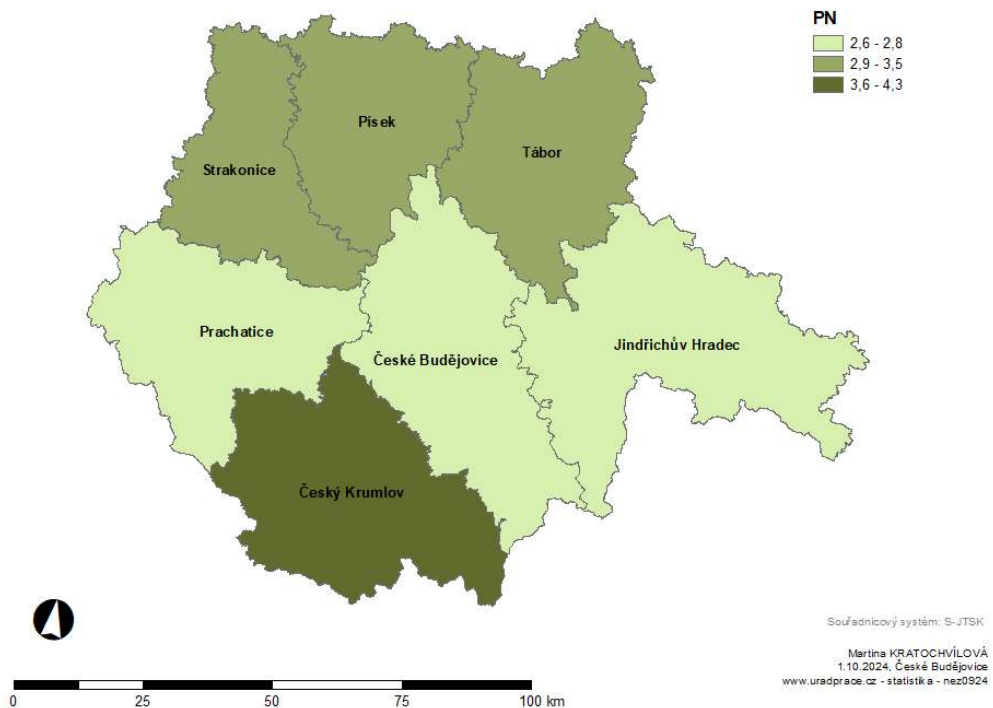
ředitel Krajské pobočky Úřadu práce ČR v Českých Budějovicích

T: +420 950 109 300

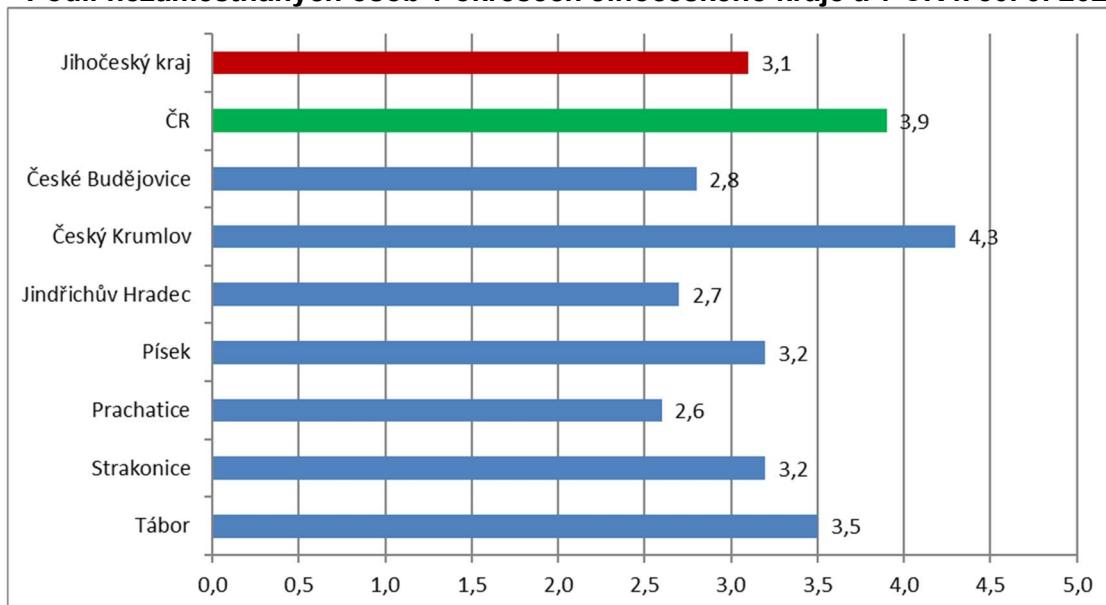
E: ivan.loukota@uradprace.cz

TISKOVÁ ZPRÁVA

PODÍL NEZAMĚSTNANÝCH UCHAZEČŮ v okresech Jihočeského kraje k 30.9.2024



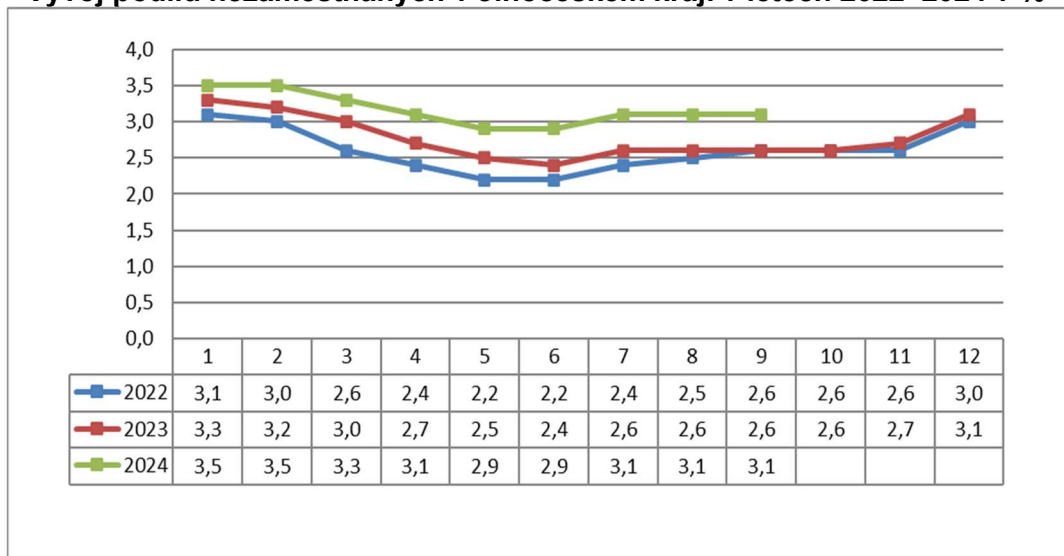
Podíl nezaměstnaných osob v okresech Jihočeského kraje a v ČR k 30. 9. 2024



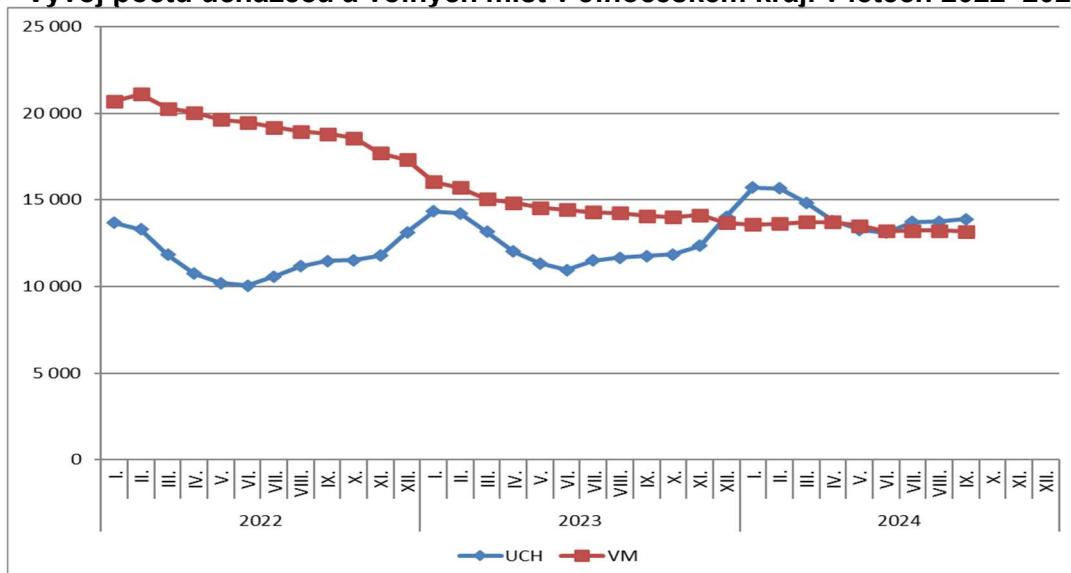


TISKOVÁ ZPRÁVA

Vývoj podílu nezaměstnaných v Jihočeském kraji v letech 2022–2024 v %



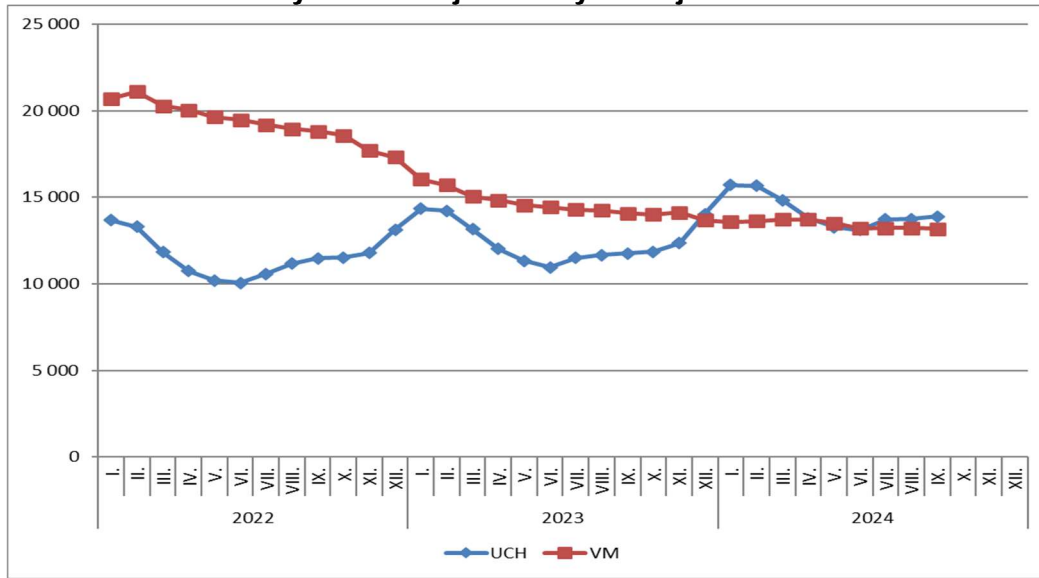
Vývoj počtu uchazečů a volných míst v Jihočeském kraji v letech 2022–2024





TISKOVÁ ZPRÁVA

Podíl nezaměstnaných osob v jednotlivých krajích ČR k 30. 9. 2024 v %



TISKOVÁ ZPRÁVA

Setřídění okresů k 30. 9. 2024

SETŘÍDĚNÍ OKRESŮ k 30. září 2024						
	PNO v %		meziměs. přírůst/ úbytek nezam. v %		počet uchazečů na 1 VPM	
1	Most	8,6	Benešov	7,5	Karviná	10,2
2	Karviná	8,4	Rakovník	6,5	Bruntál	6,2
3	Chomutov	7,1	Teplice	6,4	Děčín	5,9
4	Bruntál	6,9	Jičín	6,3	Hodonín	5,6
5	Ústí nad Labem	6,2	Klatovy	6,2	Most	4,4
6	Louny	6,2	Jeseník	5,9	Opava	3,9
7	Ostrava-město	6,1	Svitavy	5,9	Jablonec nad Nisou	3,8
8	Děčín	6,0	Trutnov	5,6	Jeseník	3,8
9	Sokolov	5,7	Český Krumlov	5,3	Sokolov	3,8
10	Hodonín	5,5	Chrudim	4,8	Ústí nad Labem	3,7
11	Teplice	5,4	Česká Lípa	4,7	Blansko	3,7
12	Znojmo	5,3	Sokolov	4,4	Louny	3,5
13	Brno-město	5,1	Rokycany	4,0	Česká Lípa	3,2
14	Karlovy Vary	4,7	Louny	4,0	Litoměřice	3,2
15	Přerov	4,7	Příbram	3,9	Strakonice	3,1
16	Jeseník	4,6	Nový Jičín	3,8	Ostrava-město	3,1
17	Kolín	4,5	Vsetín	3,8	Karlovy Vary	2,9
18	Šumperk	4,4	Pelhřimov	3,3	Šumperk	2,8
19	Mělník	4,3	Karlovy Vary	3,3	Žďár nad Sázavou	2,5
20	Jablonec nad Nisou	4,3	Blansko	3,2	Trutnov	2,4
21	Český Krumlov	4,3	Mladá Boleslav	3,1	Kroměříž	2,3
22	Kladno	4,3	Cheb	3,1	Prostějov	2,3
23	Nymburk	4,3	Ostrava-město	3,0	Znojmo	2,3
24	Příbram	4,3	Ústí nad Orlicí	3,0	Frydek-Místek	2,2
25	Semily	4,3	Hodonín	2,9	Jindřichův Hradec	2,2
26	Liberec	4,2	Tachov	2,9	Břeclav	2,2
27	Náchod	4,1	Znojmo	2,8	Vsetín	2,2
28	Trutnov	4,0	Kutná Hora	2,7	Náchod	2,2
29	Vsetín	4,0	Zlín	2,6	Semily	2,0
30	Česká Lípa	4,0	Frydek-Místek	2,6	Třebíč	2,0
31	Litoměřice	3,9	Prachatice	2,5	Teplice	2,0
32	Nový Jičín	3,9	Opava	2,5	Brno-město	2,0
33	Kutná Hora	3,9	Domažlice	2,4	Chomutov	1,9
34	Olomouc	3,9	Litoměřice	2,4	Přerov	1,9
35	Frydek-Místek	3,8	Brno-venkov	2,4	Liberec	1,9
36	Blansko	3,8	Semily	2,4	Kutná Hora	1,8
37	Tachov	3,7	Prostějov	2,0	Uherské Hradiště	1,8
38	Rokycany	3,6	Vyškov	1,9	Kladno	1,8
39	Opava	3,6	Liberec	1,8	Olomouc	1,7
40	Břeclav	3,6	Pižet-sever	1,8	Havlíkův Brod	1,6
41	Svitavy	3,6	Jablonec nad Nisou	1,8	Nový Jičín	1,5
42	Tábor	3,5	Karviná	1,8	Vyškov	1,4
43	Třebíč	3,4	Ústí nad Labem	1,7	Tábor	1,2
44	Cheb	3,4	Děčín	1,7	Příbram	1,2
45	Beroun	3,4	České Budějovice	1,6	České Budějovice	1,1
46	Prostějov	3,3	Praha-východ	1,6	Nymburk	1,1
47	Domažlice	3,3	Olomouc	1,6	Klatovy	1,0
48	Vyškov	3,3	Třebíč	1,5	Svitavy	1,0
49	Hradec Králové	3,2	Náchod	1,5	Rokycany	1,0
50	Rakovník	3,2	Havlíkův Brod	1,5	Jihlava	1,0
51	Brno-venkov	3,2	Šumperk	1,5	Písek	1,0
52	Žďár nad Sázavou	3,2	Mělník	1,3	Chrudim	1,0
53	Písek	3,2	Kolín	1,2	Brno-venkov	1,0
54	Strakonice	3,2	Uherské Hradiště	1,2	Pižet-sever	0,9
55	Pardubice	3,2	Bruntál	0,9	Jičín	0,9
56	Uherské Hradiště	3,1	Jihlava	0,7	Hradec Králové	0,9
57	Pižet-sever	3,1	Pardubice	0,7	Zlín	0,8
58	Jihlava	3,1	Beroun	0,6	Ústí nad Orlicí	0,8
59	Kroměříž	3,0	Břeclav	0,5	Cheb	0,8
60	Ústí nad Orlicí	3,0	Nymburk	0,4	Rakovník	0,8
61	Klatovy	3,0	Chomutov	0,4	Kolín	0,8
62	Chrudim	3,0	Most	0,3	Prachatice	0,7
63	území Hlavního města Pr	2,9	Kladno	0,2	Rychnov nad Kněžnou	0,7
64	Pižet-město	2,8	Hradec Králové	0,2	Pardubice	0,7
65	České Budějovice	2,8	Praha-západ	0,2	Domažlice	0,7
66	Mladá Boleslav	2,8	Tábor	0,1	Beroun	0,6
67	Havlíkův Brod	2,7	Kroměříž	-0,3	Pižet-město	0,6
68	Jindřichův Hradec	2,7	Písek	-0,5	Benešov	0,6
69	Prachatice	2,7	Brno-město	-0,5	Mělník	0,6
70	Zlín	2,6	Strakonice	-0,6	Pelhřimov	0,6
71	Jičín	2,5	Jindřichův Hradec	-0,7	Pižet-jih	0,5
72	Benešov	2,4	Rychnov nad Kněžnou	-0,8	Český Krumlov	0,5
73	Pelhřimov	2,3	Žďár nad Sázavou	-1,2	Tachov	0,5
74	Rychnov nad Kněžnou	2,2	Přerov	-1,3	území Hlavního města Pr	0,4
75	Pižet-jih	2,1	Pižet-jih	-1,4	Praha-západ	0,3
76	Praha-západ	1,7	Pižet-město	-1,4	Praha-východ	0,3
77	Praha-východ	1,5	území Hlavního města Pr	-1,4	Mladá Boleslav	0,3
	Celkem ČR	3,9	Celkem ČR	1,6	Celkem ČR	1,1