



# TISKOVÁ ZPRÁVA

Hradec Králové, 10.6. 2024

## Nezaměstnanost v Královéhradeckém kraji v květnu opět klesla a je na 3,0 % K meziměsíčnímu poklesu došlo ve všech pěti okresech

Úřad práce ČR evidoval k 31.5.2024 v Královéhradeckém kraji celkem 11 555 uchazečů o zaměstnání, o 484 méně než v dubnu 2024 a o 713 více než v květnu 2023. Podíl nezaměstnaných osob se v dubnu 2024 meziměsíčně snížil na 3,0 %, ve srovnání s květnem 2023 vzrostl o 0,1 p.b. Všechny okresy v kraji vykázaly nižší podíl nezaměstnaných než v předchozím měsíci. Úřad práce je připraven pomoci studentům, kterým se nepodaří dostat na vysněnou střední školu. Kromě pomoci s orientací na trhu práce pomáhá díky projektu Záruky pro mladé například i s přípravou životopisu, přípravou na pohovor, ale také nabízí celou škálu dotovaných rekvalifikačních a digi kurzů, které jsou dostupné na webu [www.jsemvkurzu.cz](http://www.jsemvkurzu.cz).

Situace na trhu práce aktuálně odpovídá ročnímu období, na nezaměstnanost působí ještě více než v předchozím měsíci sezónní vlivy. V plném proudu jsou již sezónní práce včetně „brigád“. V průběhu měsíce bylo nově zaevidováno 1 543 osob. **Ve srovnání s minulým měsícem to bylo méně o 251 osob** a v porovnání se stejným obdobím předchozího roku méně o 12 osob. Naopak **z evidence** během května 2024 **odešlo 2 027 uchazečů o zaměstnání** (ukončená evidence, vyřazení uchazeči). Bylo to o 136 osob méně než v předchozím měsíci a o 23 osob více než v květnu 2023. Do zaměstnání z nich ve sledovaném měsíci nastoupilo 1 555 (tj. o 124 méně než v dubnu 2024 a o 204 více než ve stejném měsíci minulého roku). 1 298 uchazečů o zaměstnání bylo umístěno prostřednictvím Úřadu práce.

*„Zatímco okresy Hradec Králové a Jičín jsou do značné míry okresy zemědělskými, v okresech Trutnov, Náchod i Rychnov nad Kněžnou je silný turistický ruch, a v obou těchto sektorech převládly sezónní vlivy. Naopak průmyslové podniky napříč krajem jsou nyní v přijímání nových zaměstnanců opatrné, což brání většímu poklesu nezaměstnanosti,“* uvádí **Martin Horák**, ředitel Krajské pobočky Úřadu práce v Hradci Králové.

Velmi důležitým tématem pro Úřad práce je vzdělávání. *„Nyní velmi pozorně sledujeme výsledky přijímacích řízení na střední školy, a připravujeme se po prázdninách pomoci těm, kteří neuspějí, mj. i vhodnou nabídkou rekvalifikačních kurzů. Již v předchozích měsících pomáhali naši poradci s výběrem vhodné školy jak žákům posledních ročníků základních škol, tak i těm, kteří by se do vzdělávacího procesu rádi vrátili. V rámci projektu Záruky pro mladé využilo v letošním roce již 18 klientů nástroj Návrat do vzdělávání, např. v okrese Hradec Králové se tak podařilo vrátit do vzdělávání dva mladé lidi v oborech truhlář a fotograf,“* shrnuje ředitel **Martin Horák**.



# TISKOVÁ ZPRÁVA

## Vývoj nezaměstnanosti k 31.5.2024

ukazatel (celkový počet)		stav k		
		květen 2023	duben 2024	květen 2024
evidovaní uchazeči o zaměstnání		10 842	12 039	11 555
z toho	ženy	5 956	6 505	6 348
	absolventi a mladiství	508	664	602
	uchazeči se zdravotním postižením	1 835	1 941	1 945
uchazeči s nárokem na podporu v nezaměstnanosti		3 641	4 273	4 046
podíl nezaměstnaných osob v %		2,9	3,2	3,0
volná pracovní místa		11 599	10 316	10 335
počet uchazečů na 1 volné pracovní místo		0,9	1,2	1,1

Ke konci měsíce bylo na Krajské pobočce ÚP ČR v Hradci Králové evidováno **celkem 6 348 žen** (54,9 % z celkového počtu uchazečů), v evidenci bylo 1 945 osob se zdravotním postižením (16,8 % z celkového počtu uchazečů). Ke konci května 2024 bylo evidováno **602 absolventů škol** všech stupňů vzdělání **a mladistvých**, což bylo o 94 osob více ve srovnání s květnem 2023, a tvořili 5,2 % z celkového počtu uchazečů.

**Podporu v nezaměstnanosti** pobíralo 4 046 uchazečů o zaměstnání, tj. 35 % všech uchazečů vedených v evidenci.

**Tři okresy v kraji vykázaly podíl nezaměstnaných nižší než republikový průměr**, nejnižší byl v okrese Rychnov nad Kněžnou (2 %), následoval Jičín (2,1 %) a Hradec Králové (3 %). Naopak nad průměrem ČR byl Trutnov (3,7 %) a Náchod (3,9 %).

Kraj evidoval k 31.5.2024 **celkem 10 335 volných pracovních míst**. Jejich počet byl o 19 vyšší než v dubnu 2024 a o 1 264 nižší než ke konci května 2023. **Na jedno volné pracovní místo připadal v průměru 1,1 uchazeče**, nejvíce v okresech Trutnov (2,1) a Náchod (2,0). Z celkového počtu nahlášených volných míst bylo 434 vhodných pro osoby se zdravotním postižením (OZP), na jedno volné pracovní místo připadaly 4,5 OZP. Volných pracovních míst pro absolventy a mladistvé bylo registrováno 2 004, na jedno volné místo připadalo 0,3 uchazečů této kategorie. 7 088 pozic tvoří volná místa vhodná i pro cizince.

V rámci **aktivní politiky zaměstnanosti (APZ)** bylo ve sledovaném období prostřednictvím příspěvků APZ podpořeno 628 osob, z toho do rekvalifikačních kurzů bylo zařazeno 184 osob. Od počátku roku zahájilo 15 osob zabezpečenou rekvalifikaci a 747 osob rekvalifikaci zvolenou. Do kurzů digitálního vzdělávání (Jsem v kurzu) vstoupilo 414 osob. Poptávány ze strany uchazečů i zájemců jsou řidičské i profesní průkazy, rekvalifikace v IT a účetní.



# TISKOVÁ ZPRÁVA

Ke konci května 2024 kraj evidoval 524 uchazečů a 85 zájemců o zaměstnání z řad občanů **Ukrajiny** s dočasnou ochranou, jedná se o 4,5 % z celkového počtu uchazečů o zaměstnání. V květnu 2024 zahájilo rekvalifikaci český jazyk pro cizince 25 z nich, celkem pak úspěšně ukončilo tuto rekvalifikaci 266 občanů Ukrajiny. Od vypuknutí konfliktu **do konce května 2024 získalo práci v Královéhradeckém kraji již 19 790 osob z Ukrajiny s dočasnou ochranou**. Některé osoby se již vrátily zpět domů nebo ze zaměstnání odešly, **aktuálně ke konci května 2024 jich pracovalo na území kraje 5 001**.

## Nezaměstnanost v okresech k 31.5.2024

okres	počet nezaměstnaných		volná pracovní místa	počet uchazečů na 1 VPM	podíl nezaměstnaných osob v %
	celkem	z toho ženy			
Hradec Králové	3 525	1 963	4 296	0,8	3,0
Jičín	1 189	643	1 513	0,8	2,1
Náchod	2 850	1 555	1 456	2,0	3,9
Rychnov nad Kněžnou	1 088	614	1 686	0,6	2,0
Trutnov	2 903	1 573	1 384	2,1	3,7
<b>Královéhradecký kraj</b>	<b>11 555</b>	<b>6 348</b>	<b>10 335</b>	<b>1,1</b>	<b>3,0</b>
<b>Celkem ČR</b>	<b>274 322</b>	<b>148 580</b>	<b>266 517</b>	<b>1,0</b>	<b>3,6</b>

Celostátní informace o vývoji nezaměstnanosti jsou zveřejněny na [www.mpsv.cz/web/cz/mesicni](http://www.mpsv.cz/web/cz/mesicni).

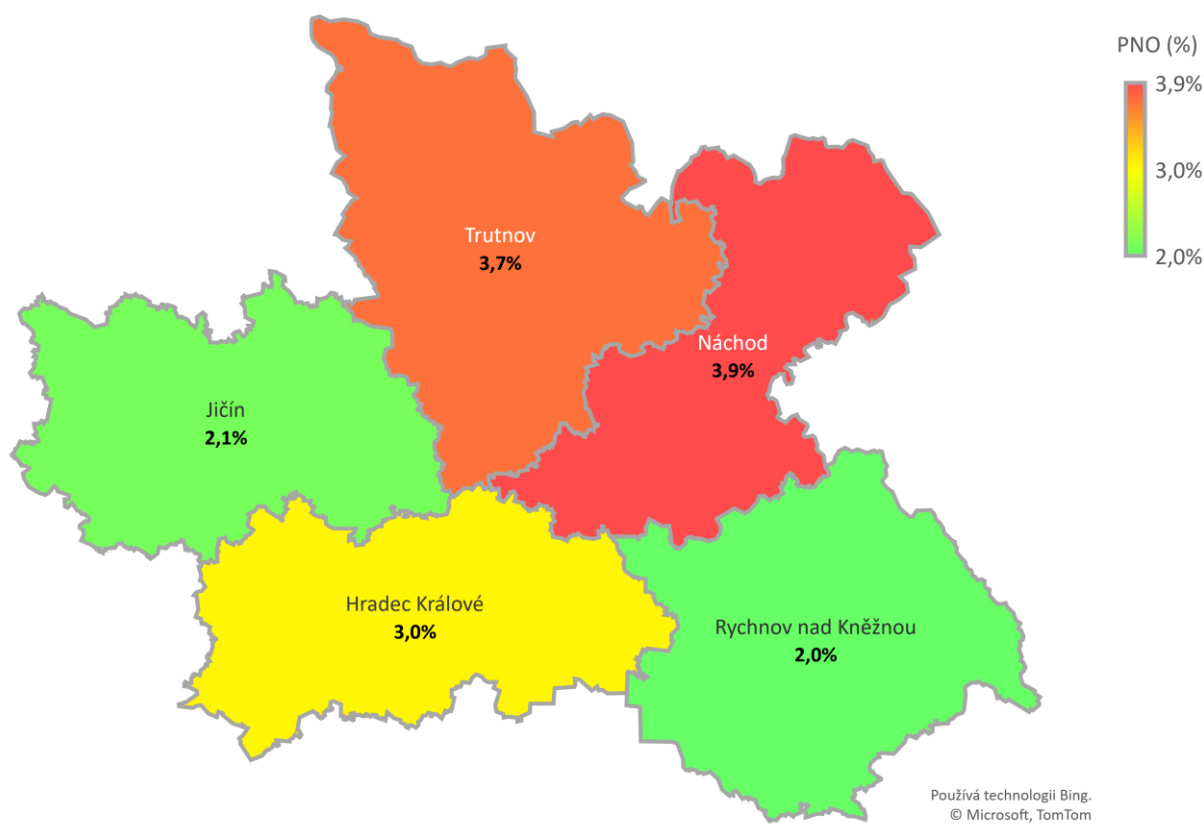
Kontakt pro více informací:  
Martin Horák  
Ředitel krajské pobočky Úřadu práce v Hradci Králové  
[martin.horak@uradprace.cz](mailto:martin.horak@uradprace.cz),  
tel. 00420 950116300



# TISKOVÁ ZPRÁVA

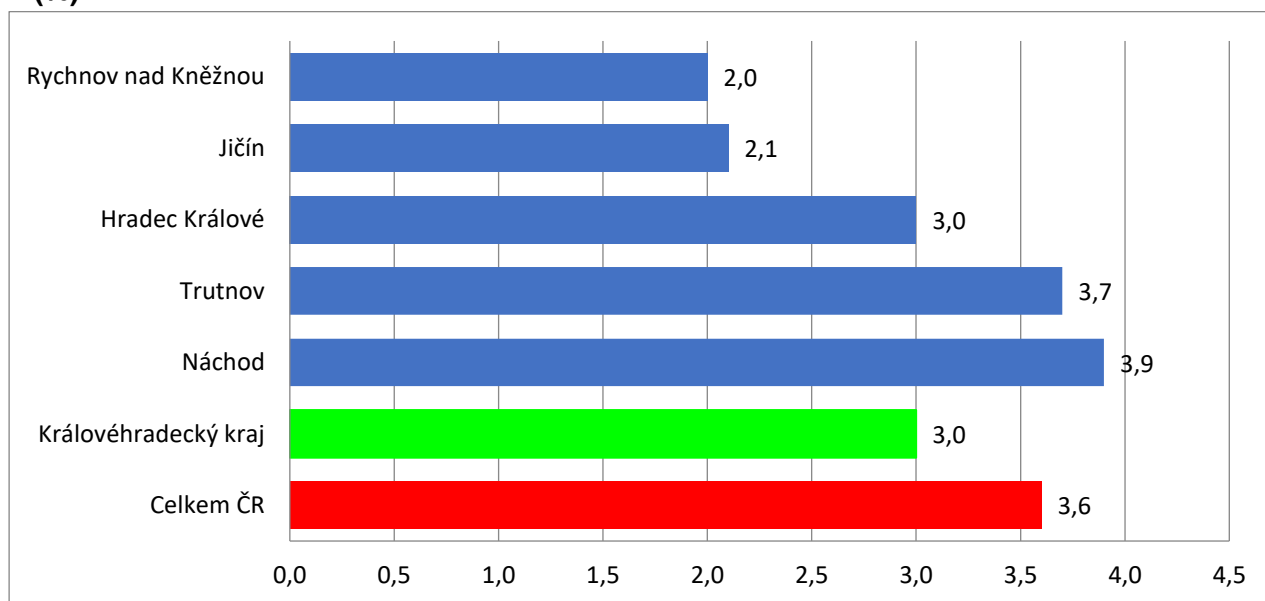
MAPA – ArcView – Podíl nezaměstnaných v okresech kraje (mapa kraje)

## Podíl nezaměstnaných osob v Královéhradeckém kraji v členění dle okresů k 31. 05. 2024

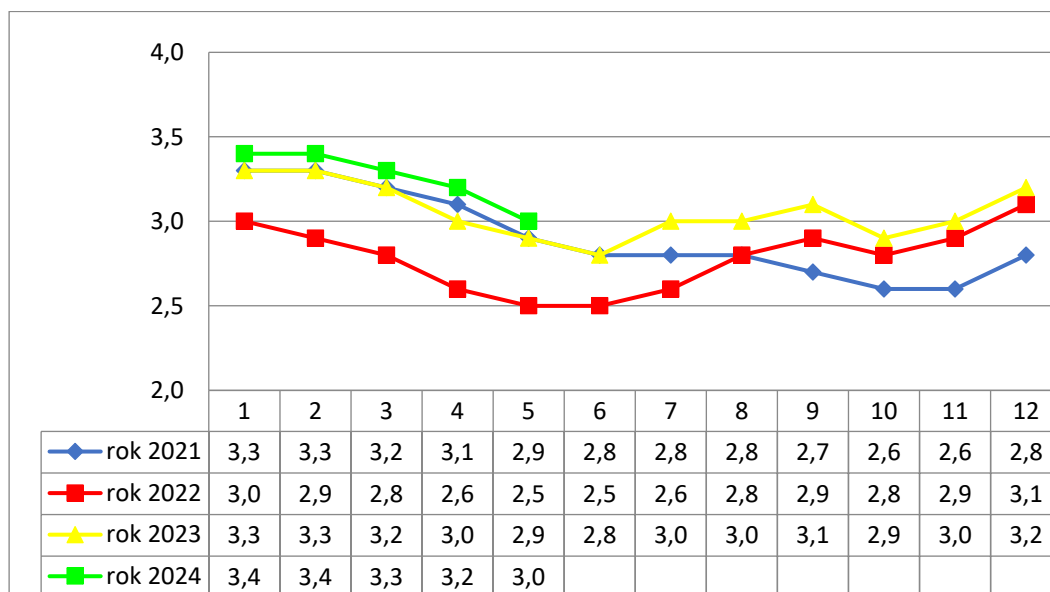


# TISKOVÁ ZPRÁVA

## Podíl nezaměstnaných osob v okresech Královéhradeckého kraje a v ČR k 31.05.2024 v (%)



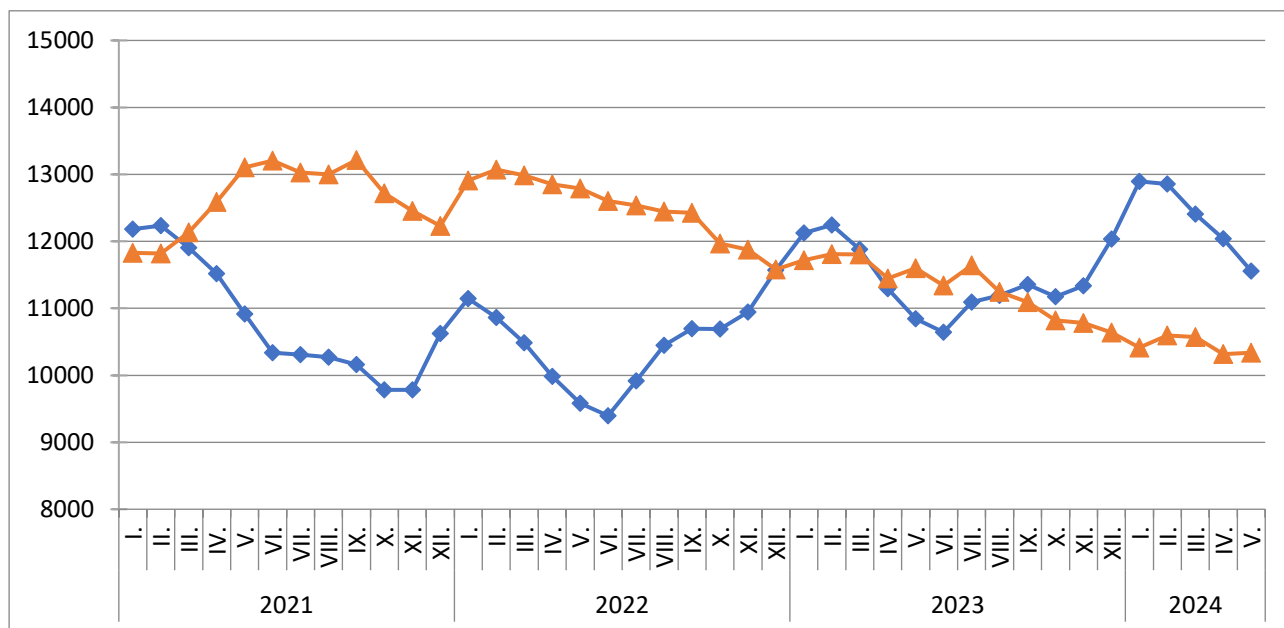
## Vývoj podílu nezaměstnaných v Královéhradeckém kraji v letech 2021 - 2024 v (%)



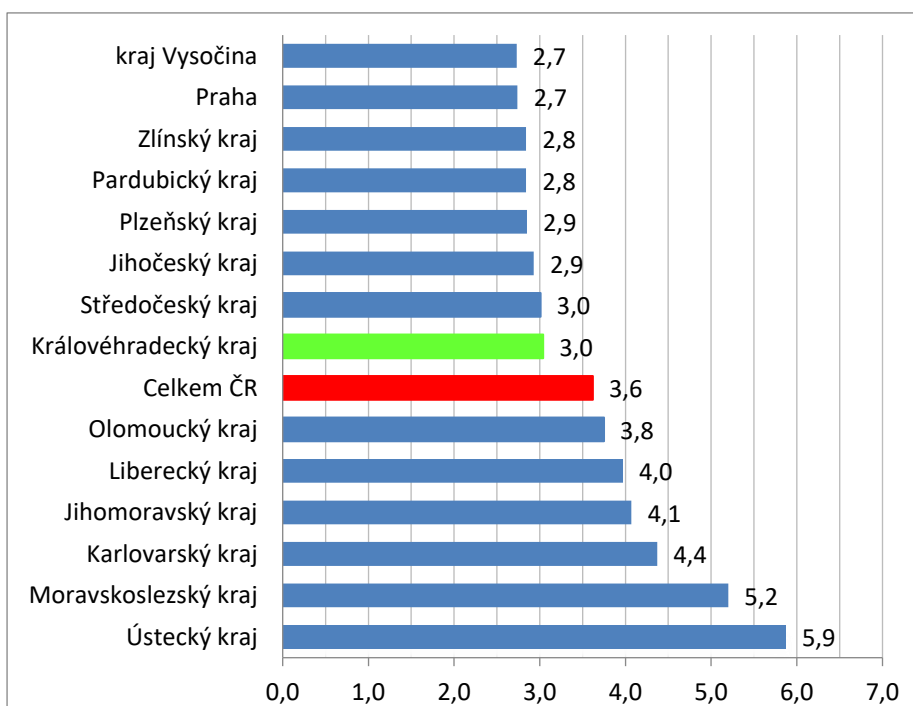


# TISKOVÁ ZPRÁVA

## Vývoj počtu uchazečů a volných míst v Královéhradeckém kraji v letech 2021 – 2024



## Podíl nezaměstnaných osob v jednotlivých krajích ČR k 31.05.2024 v (%)





## TISKOVÁ ZPRÁVA

Tabulka seříděných okresů k 31. 05. 2024 (z celorepublikové statistiky)

	PNO v %		meziměs. přírůst./ úbytek nezam. v %		počet uchazečů na 1 VPM
Karviná	8,1	Most	2,0	Karviná	10,1
Most	8,0	Plzeň-jih	1,6	Bruntál	6,4
Chomutov	6,9	Ústí nad Labem	1,1	Hodonín	5,6
Bruntál	6,7	Plzeň-sever	1,1	Děčín	4,8
Ústí nad Labem	6,0	Mladá Boleslav	0,9	Most	4,4
Louny	5,8	Chomutov	0,4	Blansko	4,0
Děčín	5,7	Praha-západ	0,2	Jablonec nad Nisou	4,0
Ostrava-město	5,6	Pardubice	-0,3	Opava	3,8
Sokolov	5,4	Liberec	-0,5	Jeseník	3,6
Hodonín	5,1	Pelhřimov	-0,6	Louny	3,5
Teplice	5,1	Přerov	-0,6	Ústí nad Labem	3,3
Znojmo	4,9	Nový Jičín	-0,7	Sokolov	3,3
Jeseník	4,9	území Hlavního města Prahy	-0,8	Ostrava-město	3,2
Brno-město	4,8	Teplice	-0,8	Litoměřice	3,2
Karlovy Vary	4,5	Plzeň-město	-0,9	Strakonice	3,0
Přerov	4,4	Kladno	-0,9	Česká Lípa	2,8
Mělník	4,3	Karviná	-1,0	Karlovy Vary	2,7
Jablonec nad Nisou	4,3	Ostrava-město	-1,0	Žďár nad Sázavou	2,6
Kladno	4,2	Jablonec nad Nisou	-1,1	Šumperk	2,5
Kolín	4,2	Praha-východ	-1,2	Znojmo	2,3
Český Krumlov	4,1	Brno-město	-1,3	Frýdek-Místek	2,3
Šumperk	4,1	Blansko	-1,3	Břeclav	2,3
Semily	4,0	Mělník	-1,4	Kroměříž	2,1
Liberec	3,9	Vyškov	-1,5	Trutnov	2,1
Příbram	3,9	Žďár nad Sázavou	-1,6	Semily	2,0
Nymburk	3,9	Brno-venkov	-1,9	Jindřichův Hradec	2,0
Náchod	3,9	Frýdek-Místek	-1,9	Brno-město	2,0
Litoměřice	3,8	Nymburk	-2,0	Náchod	2,0
Česká Lípa	3,7	Litoměřice	-2,2	Prostějov	1,9
Trutnov	3,7	Vsetín	-2,2	Třebíč	1,9
Nový Jičín	3,5	Prostějov	-2,2	Chomutov	1,9
Vsetín	3,5	Tachov	-2,2	Vsetín	1,9
Frýdek-Místek	3,5	Česká Lípa	-2,2	Teplice	1,9
Olomouc	3,4	Louny	-2,3	Uherské Hradiště	1,7
Kutná Hora	3,4	Jičín	-2,3	Olomouc	1,7
Blansko	3,4	Cheb	-2,3	Přerov	1,7
Cheb	3,4	Šumperk	-2,4	Kutná Hora	1,6
Břeclav	3,3	České Budějovice	-2,4	Kladno	1,6
Tachov	3,3	Olomouc	-2,5	Liberec	1,6
Opava	3,3	Opava	-2,6	Nový Jičín	1,6
Rokyčany	3,3	Rychnov nad Kněžnou	-2,6	Havlíčkův Brod	1,6
Beroun	3,2	Děčín	-2,6	Vyškov	1,2
Tábor	3,2	Rokyčany	-2,6	České Budějovice	1,1
Třebíč	3,1	Sokolov	-2,7	Příbram	1,1
Svitavy	3,1	Tábor	-2,7	Tábor	1,0
Strakonice	3,1	Bruntál	-2,7	Nymburk	0,9
Žďár nad Sázavou	3,0	Beroun	-2,7	Svitavy	0,9
Plzeň-sever	3,0	Kutná Hora	-2,7	Rokyčany	0,9
Hradec Králové	3,0	Zlín	-2,9	Brno-venkov	0,9
Prostějov	2,9	Kolín	-2,9	Klatovy	0,9
Pardubice	2,9	Karlovy Vary	-3,3	Chrudim	0,9
Plzeň-město	2,9	Havlíčkův Brod	-3,5	Rakovník	0,8
Kroměříž	2,9	Ústí nad Orlicí	-3,7	Písek	0,8
Uherské Hradiště	2,9	Strakonice	-3,8	Hradec Králové	0,8
Brno-venkov	2,8	Hodonín	-3,8	Cheb	0,8
Rakovník	2,8	Písek	-3,8	Jičín	0,8
Písek	2,8	Prachatice	-3,9	Plzeň-sever	0,8
Vyškov	2,8	Jihlava	-4,0	Zlín	0,8
Domažlice	2,8	Náchod	-4,0	Ústí nad Orlicí	0,7
území Hlavního města Prahy	2,7	Hradec Králové	-4,1	Kolín	0,7
Jihlava	2,7	Benešov	-4,2	Jihlava	0,7
České Budějovice	2,7	Uherské Hradiště	-4,3	Rychnov nad Kněžnou	0,6
Ústí nad Orlicí	2,7	Svitavy	-4,3	Prachatice	0,6
Chrudim	2,6	Semily	-4,5	Pardubice	0,6
Klatovy	2,6	Kroměříž	-4,6	Beroun	0,6
Mladá Boleslav	2,6	Třebíč	-4,7	Plzeň-město	0,6
Jindřichův Hradec	2,6	Trutnov	-5,2	Mělník	0,6
Prachatice	2,5	Břeclav	-5,2	Domažlice	0,5
Havlíčkův Brod	2,5	Český Krumlov	-5,4	Pelhřimov	0,5
Zlín	2,3	Příbram	-5,4	Benešov	0,5
Jičín	2,1	Chrudim	-5,7	Český Krumlov	0,5
Plzeň-jih	2,1	Domažlice	-6,2	Plzeň-jih	0,5
Pelhřimov	2,0	Jindřichův Hradec	-6,5	Tachov	0,4
Rychnov nad Kněžnou	2,0	Znojmo	-6,5	území Hlavního města Prahy	0,3
Benešov	1,9	Rakovník	-6,6	Praha-západ	0,3
Praha-západ	1,5	Klatovy	-7,1	Praha-východ	0,3
Praha-východ	1,4	Jeseník	-9,7	Mladá Boleslav	0,2
Celkem ČR	3,6	Celkem ČR	-2,1	Celkem ČR	1,0