



TISKOVÁ ZPRÁVA

Hradec Králové, 9. 9. 2024

Nezaměstnanost v Královéhradeckém kraji v srpnu setrvala na 3,2 %. Počet uchazečů o zaměstnání mírně stoupl

K 31. 8. 2024 evidoval Úřad práce v Královéhradeckém kraji celkem 12 155 uchazečů o zaměstnání, o 180 více než v červenci 2024 a o 961 více než v srpnu 2023. Podíl nezaměstnaných osob v srpnu 2024 meziměsíčně zůstal na 3,2 %, ve srovnání se srpnem 2023 vzrostl o 0,2 p. b. Všechny okresy v kraji vykázaly vyšší počty nezaměstnaných než v předchozím měsíci. V kraji ale také mírně vzrostl počet volných pracovních míst.

Situace na trhu práce v srpnu odpovídala ročnímu období. S ohledem na počasí a prázdniny byly sezónní práce včetně „brigád“ v plném proudu. Na situaci na trhu práce měla vliv snížená aktivita firem v přijímání zaměstnanců během dovolených, nové volné pracovní pozice se ale již v nabídce úřadu práce začínají objevovat. V průběhu měsíce bylo nově zaevidováno 1 710 osob. **Ve srovnání s minulým měsícem to bylo o 266 osob méně** a v porovnání se stejným obdobím předchozího roku to bylo více o 61 osob. Naopak **z evidence během srpna 2024 odešlo 1 530 uchazečů o zaměstnání** (ukončená evidence, vyřazení uchazeči). Bylo to o 138 osob více než v předchozím měsíci a o 15 osob méně než v srpnu 2023. Do zaměstnání z nich ve sledovaném měsíci nastoupilo 1 104 (tj. o 148 více než v červenci 2024 a o 165 více než ve stejném měsíci minulého roku). 1 021 uchazečů o zaměstnání bylo umístěno prostřednictvím úřadu práce.

„Srpen lze hodnotit jako klidný měsíc. Na přelomu prázdnin a nového školního roku ale očekáváme příchod absolventů škol do evidence uchazečů o zaměstnání. Již několik let pozorujeme, že studenti často vyčkávají s podáváním žádostí o zprostředkování zaměstnání až na září. Tato skutečnost se potvrzuje i letos, kdy byl počet nově evidovaných absolventů během prázdnin minimální. Naopak v prvních třech pracovních dnech v září již registrujeme vysoký počet nových uchazečů o zaměstnání, z velké části právě z řad úspěšných i neúspěšných absolventů, a to převážně středních škol a učilišť,“ uvádí **Martin Horák**, ředitel Krajské pobočky Úřadu práce v Hradci Králové. V průběhu léta také několik firem nahlásilo hromadné propouštění, které bude ovšem realizováno postupně a do počtu nových uchazečů o zaměstnání se promítne až v průběhu podzimu.

Ke konci měsíce bylo na Krajské pobočce ÚP ČR v Hradci Králové evidováno **celkem 6 729 žen** (55,3 % z celkového počtu uchazečů), v evidenci bylo 1 926 osob se zdravotním postižením (15,8 % z celkového počtu uchazečů). Ke konci srpna 2024 bylo evidováno 553 **absolventů škol** všech stupňů vzdělání **a mladistvých**, což bylo stejně jako v srpnu minulého roku a tvořili 4,6 % z celkového počtu uchazečů.



TISKOVÁ ZPRÁVA

Vývoj nezaměstnanosti k 31. 8. 2024

ukazatel (celkový počet)		stav k		
		31. 8. 2023	31. 7. 2024	31. 8. 2024
evidovaní uchazeči o zaměstnání		11 194	11 975	12 155
z toho	ženy	6 729	6 836	6 729
	absolventi a mladiství	553	636	553
	uchazeči se zdravotním postižením	1 926	1 956	1 926
uchazeči s nárokem na podporu v nezaměstnanosti		4 010	4 299	4 306
podíl nezaměstnaných osob v %		3,0	3,2	3,2
volná pracovní místa		11 247	9 869	10 020
počet uchazečů na 1 volné pracovní místo		1,0	1,2	1,2

Podporu v nezaměstnanosti pobíralo 4 306 uchazečů o zaměstnání, tj. 35,4 % všech uchazečů vedených v evidenci.

Tři okresy v kraji vykázaly podíl nezaměstnaných nižší než republikový průměr, nejnižší byl v okrese Rychnov nad Kněžnou (2,2 %), následoval Jičín (2,4 %) a Hradec Králové (3,2 %). Na úrovni celorepublikového průměru byl Trutnov (3,8 %), nad průměrem ČR byl opět Náchod (4,0 %).

Kraj evidoval k 31. 8. 2024 **celkem 10 020 volných pracovních míst**. Jejich počet byl o 151 vyšší než v červenci 2024 a o 1 227 nižší než ke konci srpna 2023. **Na jedno volné pracovní místo připadal v průměru 1,2 uchazeče**, nejvíce v okresech Trutnov (2,3) a Náchod (2,1). Z celkového počtu nahlášených volných míst bylo 465 vhodných pro osoby se zdravotním postižením (OZP), na jedno volné pracovní místo připadaly 4,2 OZP. Volných pracovních míst pro absolventy a mladistvé bylo registrováno 1 847, na jedno volné místo připadalo 0,34 uchazečů této kategorie. 6 839 pozic tvoří volná místa vhodná i pro cizince.

V rámci **aktivní politiky zaměstnanosti (APZ)** bylo od začátku roku prostřednictvím příspěvků APZ podpořeno 2 396 osob, což je o 1 112 více než ve stejném období loňského roku. Z toho do rekvalifikačních kurzů bylo zařazeno 1 165 uchazečů a zájemců o zaměstnání. Celkem od počátku roku zahájilo 15 osob zabezpečenou rekvalifikaci a 1 150 osob rekvalifikaci zvolenou. Do kurzů digitálního vzdělávání (Jsem v kurzu) vstoupilo 714 osob. Poptávány ze strany uchazečů i zájemců jsou zejména řídičské i profesní průkazy, rekvalifikace v IT a účetnictví.

Ke konci srpna 2024 kraj evidoval 535 uchazečů a 80 zájemců o zaměstnání **z řad občanů Ukrajiny** s dočasnou ochranou, jedná se o 4,4 % z celkového počtu uchazečů o zaměstnání. V srpnu 2024 zahájilo rekvalifikaci češtiny pro cizince 6 z nich, celkem pak úspěšně ukončilo



TISKOVÁ ZPRÁVA

tuto rekvalifikaci 302 občanů Ukrajiny. Od vypuknutí konfliktu **do konce srpna 2024 získalo práci v Královéhradeckém kraji již 21 340 osob z Ukrajiny s dočasnou ochranou**. Některé osoby se již vrátily zpět domů nebo ze zaměstnání odešly, **aktuálně ke konci srpna 2024 jich pracovalo na území kraje 5 333**.

Nezaměstnanost v okresech k 31. 8. 2024

okres	počet nezaměstnaných		volná pracovní místa	počet uchazečů na 1 VPM	podíl nezaměstnaných osob [%]
	celkem	z toho ženy			
Hradec Králové	3 794	2 183	4 263	0,9	3,2
Jičín	1 288	696	1 542	0,8	2,4
Náchod	2 938	1 643	1 394	2,1	4,0
Rychnov nad Kněžnou	1 176	693	1 545	0,8	2,2
Trutnov	2 959	1 621	1 276	2,3	3,8
Královéhradecký kraj	12 155	6 836	10 020	1,2	3,2
Česká republika	286 320	158 943	263 247	1,1	3,8

Celostátní informace o vývoji nezaměstnanosti jsou zveřejněny na www.mpsv.cz/web/cz/mesicni

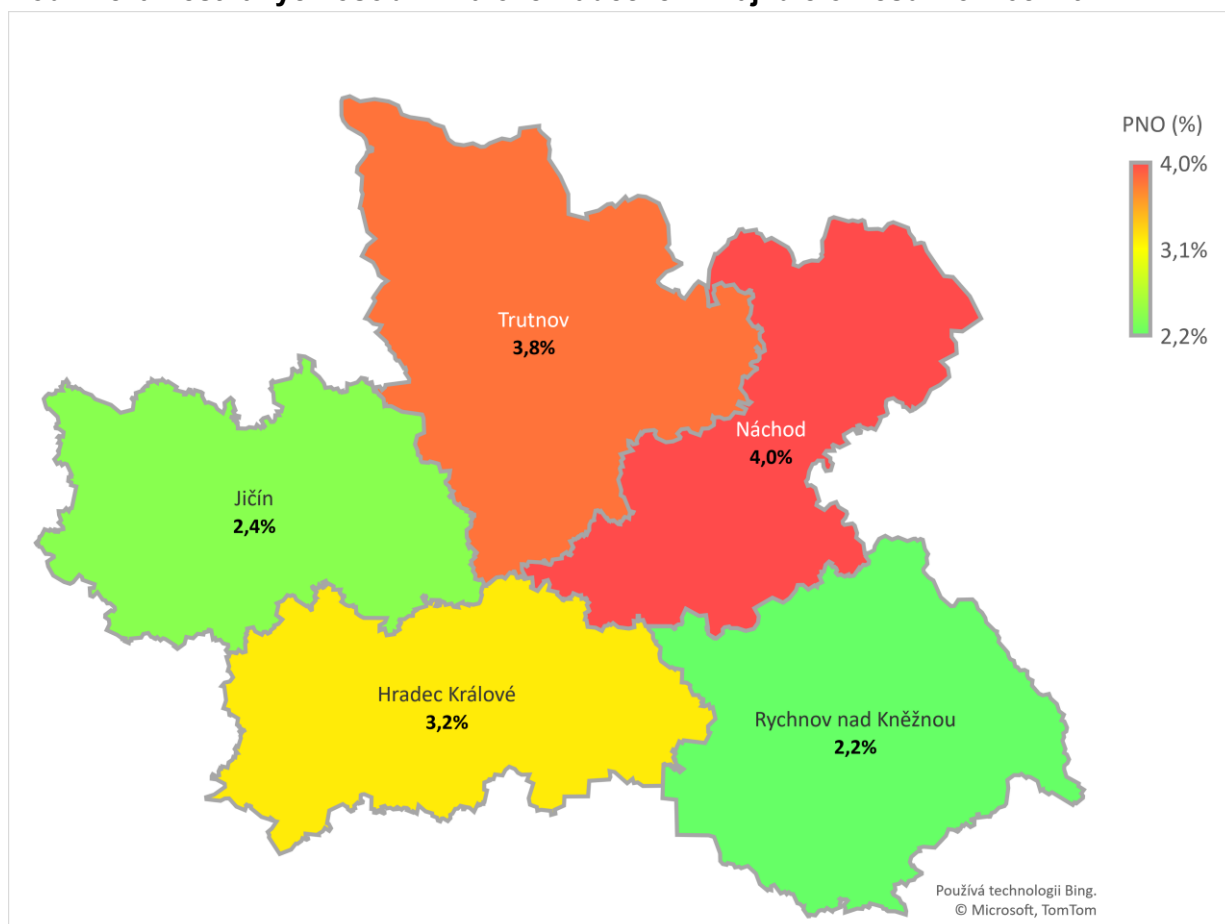
Kontakt pro více informací:

Mgr. Martin Horák
ředitel Krajské pobočky Úřadu práce ČR v Hradci Králové
T: +420 950 116 300
E: martin.horak@uradprace.cz

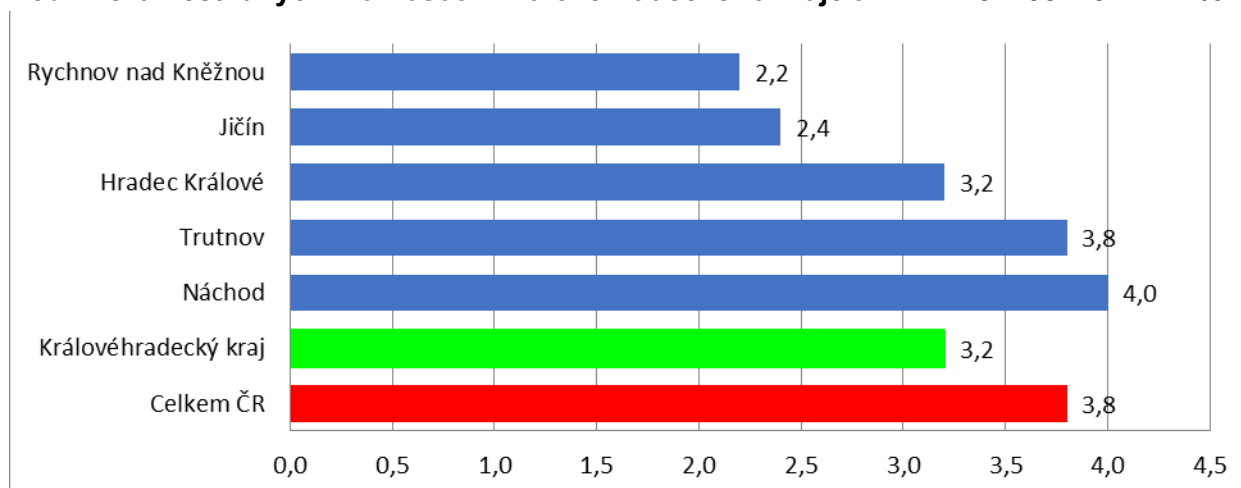


TISKOVÁ ZPRÁVA

Podíl nezaměstnaných osob v Královéhradeckém kraji dle okresů k 31. 08. 2024

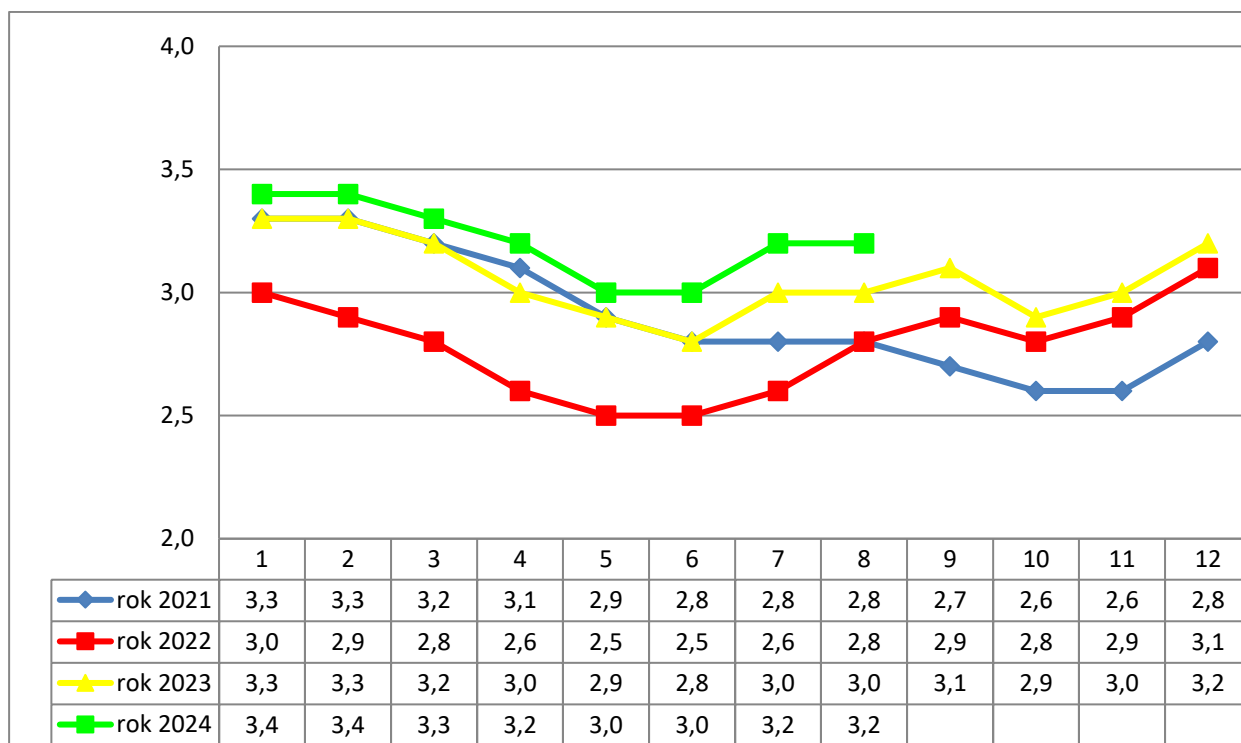


Podíl nezaměstnaných v okresech Královéhradeckého kraje a v ČR k 31. 08. 2024 v %

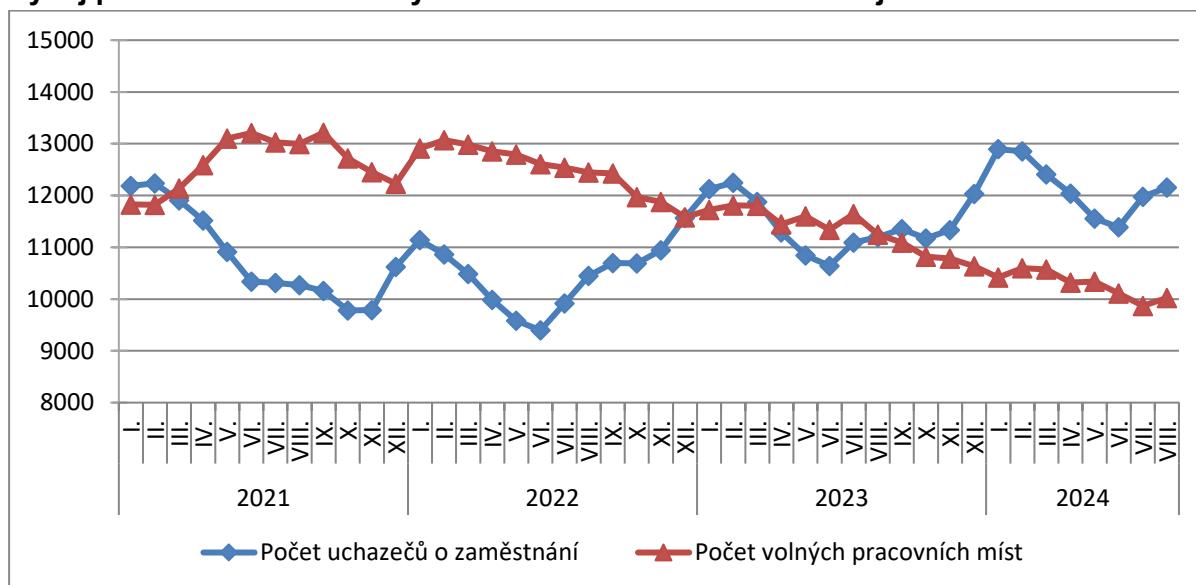


TISKOVÁ ZPRÁVA

Vývoj podílu nezaměstnaných v Královéhradeckém kraji v letech 2021–2024 v %

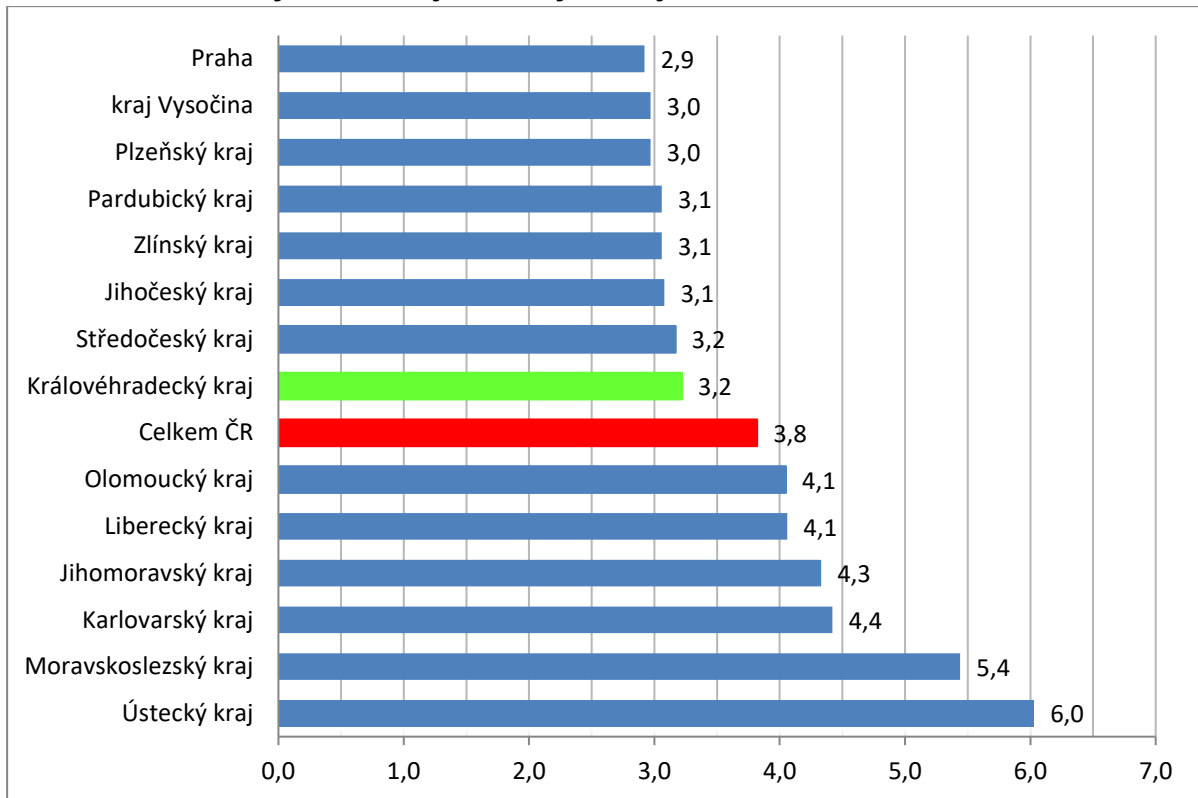


Vývoj počtu uchazečů a volných míst v Královéhradeckém kraji v letech 2021–2024



TISKOVÁ ZPRÁVA

Podíl nezaměstnaných osob v jednotlivých krajích ČR k 31. 8. 2024 v %





TISKOVÁ ZPRÁVA

Tabulka seříděných okresů k 31. 08. 2024 (z celorepublikové statistiky)

	PNO v %		meziměs. přírůst./ úbytek nezam. v %		počet uchazečů na 1 VPM
Most	8,5	Domažlice	7,7	Karviná	10,5
Karviná	8,3	Třebíč	3,4	Bruntál	6,0
Chomutov	7,1	Znojmo	3,3	Hodonín	5,8
Bruntál	6,9	Rychnov nad Kněžnou	3,2	Děčín	5,7
Ústí nad Labem	6,1	Jihlava	3,1	Most	4,4
Ostrava-město	5,9	Tachov	2,9	Blansko	4,0
Louny	5,9	Olomouc	2,8	Opava	3,8
Děčín	5,9	Nymburk	2,8	Jablonec nad Nisou	3,7
Sokolov	5,4	Pardubice	2,7	Ústí nad Labem	3,7
Hodonín	5,3	Prostějov	2,7	Sokolov	3,6
Znojmo	5,1	Frýdek-Místek	2,7	Louny	3,5
Teplice	5,1	Klatovy	2,6	Jeseník	3,3
Brno-město	5,1	Česká Lípa	2,4	Litoměřice	3,3
Přerov	4,8	Svitavy	2,3	Ostrava-město	3,1
Karlovy Vary	4,6	Karlovy Vary	2,3	Šumperk	2,9
Kolín	4,5	Havlíčkův Brod	2,2	Česká Lípa	2,9
Šumperk	4,3	Litoměřice	2,1	Karlovy Vary	2,9
Jeseník	4,3	Ústí nad Orlicí	2,1	Strakonice	2,9
Kladno	4,3	Kutná Hora	2,1	Žďár nad Sázavou	2,6
Mělník	4,3	Zlín	2,1	Kroměříž	2,3
Nymburk	4,3	Přerov	2,1	Trutnov	2,3
Jablonec nad Nisou	4,2	Strakonice	2,1	Znojmo	2,3
Semily	4,1	Brno-venkov	2,1	Vsetín	2,2
Liberec	4,1	Chrudim	2,0	Prostějov	2,2
Příbram	4,1	Hradec Králové	1,9	Břeclav	2,2
Český Krumlov	4,1	Bruntál	1,9	Frýdek-Místek	2,2
Náchod	4,0	Ostrava-město	1,9	Náchod	2,1
Litoměřice	3,9	Vyškov	1,7	Třebíč	2,1
Vsetín	3,8	Šumperk	1,7	Brno-město	2,0
Kutná Hora	3,8	Trutnov	1,7	Semily	2,0
Olomouc	3,8	Benešov	1,7	Jindřichův Hradec	2,0
Nový Jičín	3,8	Beroun	1,6	Chomutov	2,0
Česká Lípa	3,8	Cheb	1,6	Teplice	2,0
Trutnov	3,8	Kroměříž	1,6	Přerov	1,8
Frýdek-Místek	3,7	Kolín	1,5	Olomouc	1,8
Blansko	3,7	Rakovník	1,3	Uherské Hradiště	1,8
Tachov	3,6	Děčín	1,3	Liberec	1,8
Břeclav	3,6	Břeclav	1,3	Kladno	1,7
Tábor	3,5	území Hlavního města Prahy	1,3	Kutná Hora	1,7
Opava	3,5	Louny	1,2	Havlíčkův Brod	1,6
Rokycany	3,5	Jindřichův Hradec	1,1	Vyškov	1,4
Svitavy	3,4	Hodonín	1,1	Nový Jičín	1,4
Třebíč	3,4	Nový Jičín	1,1	Tábor	1,3
Beroun	3,3	Semily	1,1	České Budějovice	1,1
Cheb	3,3	Žďár nad Sázavou	0,9	Příbram	1,1
Domažlice	3,3	Karviná	0,9	Nymburk	1,0
Prostějov	3,3	Uherské Hradiště	0,8	Jihlava	1,0
Vyškov	3,3	Liberec	0,8	Brno-venkov	1,0
Žďár nad Sázavou	3,2	Brno-město	0,8	Svitavy	1,0
Hradec Králové	3,2	Jičín	0,8	Písek	0,9
Strakonice	3,2	Ústí nad Labem	0,8	Rokycany	0,9
Písek	3,2	Teplice	0,7	Chrudim	0,9
Pardubice	3,1	Sokolov	0,6	Klatovy	0,9
Brno-venkov	3,1	Chomutov	0,5	Plzeň-sever	0,9
Uherské Hradiště	3,1	Vsetín	0,5	Hradec Králové	0,9
Jihlava	3,1	Náchod	0,4	Jičín	0,8
Plzeň-sever	3,0	Příbram	0,4	Zlín	0,8
Rakovník	3,0	Opava	0,4	Ústí nad Orlicí	0,8
Kroměříž	3,0	Plzeň-jih	0,3	Kolín	0,8
území Hlavního města Prahy	2,9	Plzeň-sever	0,2	Cheb	0,8
Plzeň-město	2,9	Tábor	0,2	Rychnov nad Kněžnou	0,8
Ústí nad Orlicí	2,9	Mělník	0,1	Rakovník	0,7
Chrudim	2,9	Písek	0,1	Prachatice	0,7
Klatovy	2,8	Blansko	0,0	Pardubice	0,7
České Budějovice	2,7	Most	0,0	Plzeň-město	0,6
Jindřichův Hradec	2,7	České Budějovice	-0,1	Domažlice	0,6
Mladá Boleslav	2,7	Praha-západ	-0,1	Beroun	0,6
Havlíčkův Brod	2,6	Praha-východ	-0,4	Benešov	0,6
Prachatice	2,5	Prachatice	-0,8	Mělník	0,5
Zlín	2,5	Český Krumlov	-1,0	Plzeň-jih	0,5
Jičín	2,4	Kladno	-1,4	Pelhřimov	0,5
Pelhřimov	2,2	Jablonec nad Nisou	-1,5	Tachov	0,5
Rychnov nad Kněžnou	2,2	Mladá Boleslav	-1,8	Český Krumlov	0,5
Benešov	2,2	Rokycany	-1,9	území Hlavního města Prahy	0,4
Plzeň-jih	2,1	Pelhřimov	-2,0	Praha-západ	0,3
Praha-západ	1,7	Plzeň-město	-2,2	Praha-východ	0,3
Praha-východ	1,5	Jeseník	-3,3	Mladá Boleslav	0,2
Celkem ČR	3,8	Celkem ČR	1,2	Celkem ČR	1,1