



TISKOVÁ ZPRÁVA

Karlovy Vary, 9. 7. 2024

Nezaměstnanost v Karlovarském kraji v červnu znovu klesla, podíl nezaměstnaných osob je 4,3 %, výrazně roste počet rekvalifikací a kurzů

K 30. 6. 2024 evidoval Úřad práce v Karlovarském kraji celkem 8 839 uchazečů o zaměstnání. Jejich počet byl o 154 nižší než na konci předchozího měsíce, ve srovnání se stejným obdobím minulého roku byl vyšší o 970 lidí. Úřadu práce se v červnu podařilo zprostředkovat zaměstnání pro celkem 727 uchazečů, je to o 65 lidí méně než v předchozím měsíci a o 256 více než ve stejném období minulého roku.

Také v průběhu prázdnin budou probíhat rekvalifikační a vzdělávací kurzy financované z Národního plánu obnovy zaměřené na oblast digitálních kompetencí a průmyslu 4.0. „Jsme rádi, že je o kurzy stále větší zájem. Pro srovnání, v 1. pololetí roku 2023 bylo úspěšně ukončeno 21 rekvalifikací, zatímco v 1. pololetí roku 2024 již 209 rekvalifikací. U vzdělávacích kurzů je nárůst ještě výraznější, kdy v 1. pololetí roku 2023 nebyl ukončen žádný kurz, v roce 2024 již 241 kurzů. Absolvování rekvalifikačního či vzdělávacího kurzu je vhodné i v případě, že má zaměstnanec smlouvu na dobu určitou a má možnost nastoupit do nové práce. Můžu třeba zmínit příklad paní Soni, která pro novou pracovní pozici potřebovala mít základní znalosti účetnictví s využitím výpočetní techniky. Po úspěšném absolvování tohoto kurzu byla okamžitě přijata do nového zaměstnání,“ říká **Pavel Kučera**, ředitel Krajské pobočky Úřadu práce ČR v Karlových Varech. Významnou pomoc pro uchazeče a zájemce o zaměstnání představují také Úřadem práce realizované projekty v rámci Operačního programu Zaměstnanost plus. Realizace projektů byla zahájena v průběhu roku 2023 a do dnešního dne bylo s příspěvkem Úřadu práce umístěno do práce 361 uchazečů o zaměstnání a novou kvalifikaci získalo 735 účastníků projektů.

K 30. 6. 2024 evidoval Úřad práce ČR (ÚP ČR), Krajská pobočka v Karlových Varech **celkem 8 839 uchazečů o zaměstnání**. Jejich počet byl o 154 nižší než na konci předchozího měsíce, ve srovnání se stejným obdobím minulého roku byl vyšší o 970 lidí. V průběhu měsíce bylo nově zaevidováno 936 uchazečů. Ve srovnání s minulým měsícem to bylo více o 31 a v porovnání se stejným obdobím předchozího roku méně o 59 uchazečů.

Bez práce byli především uchazeči o zaměstnání bez vzdělání, s neúplným základním vzděláním a základním vzděláním, **jejich počet se v porovnání s prvním pololetím roku 2023 zvýšil o 517 osob**. Na celkovém podílu nezaměstnaných se tyto uchazeči podíleli k 30. 6. 2024 hodnotou 46,5 %. Pokud jde o rozdělení profesí, bez práce byli především pomocní a nekvalifikovaní pracovníci.

Počet volných pracovních míst dosáhl k 30. 6. 2024 hodnoty 5 142, **oproti loňskému roku došlo k poklesu o 832 míst**. Naopak **nově hlášených volných pracovních míst** bylo k 30. 6. 2024 celkem 767, což představuje **nárůst oproti předchozímu roku o 297 nových pracovních míst**.



TISKOVÁ ZPRÁVA

Vývoj nezaměstnanosti v Karlovarském kraji

ukazatel (celkový počet)		stav k		
		30. 6. 2023	31. 5. 2024	30. 6. 2024
evidovaní uchazeči o zaměstnání		7 869	8 993	8 839
- z toho	ženy	4 418	4 845	4 790
	absolventi a mladiství	316	400	366
	uchazeči se zdravotním postižením	867	938	923
uchazeči s nárokem na podporu v nezaměstnanosti		1 669	2 124	2 043
podíl nezaměstnaných osob v %		4,0	4,4	4,3
volná pracovní místa		5 974	5 104	5 142
počet uchazečů na 1 volné pracovní místo		1,3	1,8	1,7

Z evidence během měsíce odešlo celkem 1 090 uchazečů (ukončená evidence, vyřazení uchazeči). Bylo to o 79 osob méně než v předchozím měsíci a o 138 osob méně než ve stejném měsíci minulého roku. Do zaměstnání z nich ve sledovaném měsíci nastoupilo 776, tj. o 80 méně než v předchozím měsíci a o 84 více než ve stejném měsíci minulého roku, **727 uchazečů o zaměstnání bylo umístěno prostřednictvím Úřadu práce, tj. o 65 méně než v předchozím měsíci a o 256 více než ve stejném období minulého roku**, 314 uchazečů bylo vyřazeno bez umístění.

Tok nezaměstnanosti

ukazatel	počet uchazečů ve sledovaném měsíci		
	červen 2023	květen 2024	červen 2024
nově evidovaní uchazeči o zaměstnání	995	905	936
uchazeči s ukončenou evidencí a vyřazení	1 228	1 169	1 090
- z toho umístění celkem	692	856	776
- z toho umístění úřadem práce	471	792	727

Meziměsíční **pokles nezaměstnaných byl tento měsíc zaznamenán ve dvou okresech**, a to v okrese Cheb (- 3,8 %) a Karlovy Vary (- 2,1 %). Meziměsíční přírůstek nezaměstnaných zaznamenal okres Sokolov (0,2 %).



TISKOVÁ ZPRÁVA

Nezaměstnanost v okresech k 30. 6. 2024

okres	počet nezaměstnaných		volná pracovní místa	počet uchazečů na 1 VPM	podíl nezaměstnaných osob [%]
	celkem	z toho ženy			
Cheb	2 128	1 201	2 835	0,8	3,2
Karlovy Vary	3 514	1 865	1 339	2,6	4,4
Sokolov	3 197	1 724	968	3,3	5,4
Karlovarský kraj	8 839	4 790	5 142	1,7	4,3
Česká republika	272 684	148 630	263 552	1,0	3,6

Ke konci měsíce bylo evidováno na ÚP ČR, Krajské pobočce v Karlových Varech **4 790 žen**. Jejich podíl na celkovém počtu uchazečů činil 54 %. V evidenci bylo 923 osob se zdravotním postižením, což představovalo 9,6 % z celkového počtu nezaměstnaných.

Ke konci tohoto měsíce bylo evidováno 366 **absolventů** škol všech stupňů vzdělání a mladistvých, jejich počet se ve srovnání s předchozím měsícem snížil o 34 osob a ve srovnání se stejným měsícem minulého roku se zvýšil o 50 osob. Na celkové nezaměstnanosti se podíleli 4 %.

Podporu v nezaměstnanosti pobíralo 2 043 uchazečů o zaměstnání, tj. 23 % všech uchazečů vedených v evidenci.

Podíl nezaměstnaných žen se snížil na 4,7 %, podíl nezaměstnaných mužů se snížil na 3,9 %. Kraj evidoval k 30. 6. 2024 **celkem 5 142 volných pracovních míst**. Jejich počet byl o 38 vyšší než v předchozím měsíci a o 832 nižší než ve stejném měsíci minulého roku. **Na jedno volné pracovní místo připadalo v průměru 1,7 uchazeče**, z toho nejvíce v okrese Sokolov (3,3), Karlovy Vary (2,6) a Cheb (0,8). Z celkového počtu nahlášených volných míst bylo 147 vhodných pro osoby se zdravotním postižením (OZP), na jedno volné pracovní místo připadalo 6,3 OZP. **Volných pracovních míst pro absolventy a mladistvé bylo registrováno 704, na jedno volné místo připadalo 0,5 uchazečů této kategorie**. Z celkového počtu volných pracovních míst bylo 1 422 míst bez příznaku „pro cizince“. Na dalších 3 720 pozic pak mohli zaměstnavatelé přijímat také pracovníky ze zahraničí.

V rámci aktivní politiky zaměstnanosti (APZ) bylo od počátku roku 2024 prostřednictvím příspěvků APZ podpořeno **1 476 osob**, z toho bylo zařazeno 853 osob do rekvalifikačních kurzů a **256 osob do vzdělávacích kurzů**.

Celostátní informace o vývoji nezaměstnanosti jsou zveřejněny na www.mpsv.cz/web/cz/mesicni



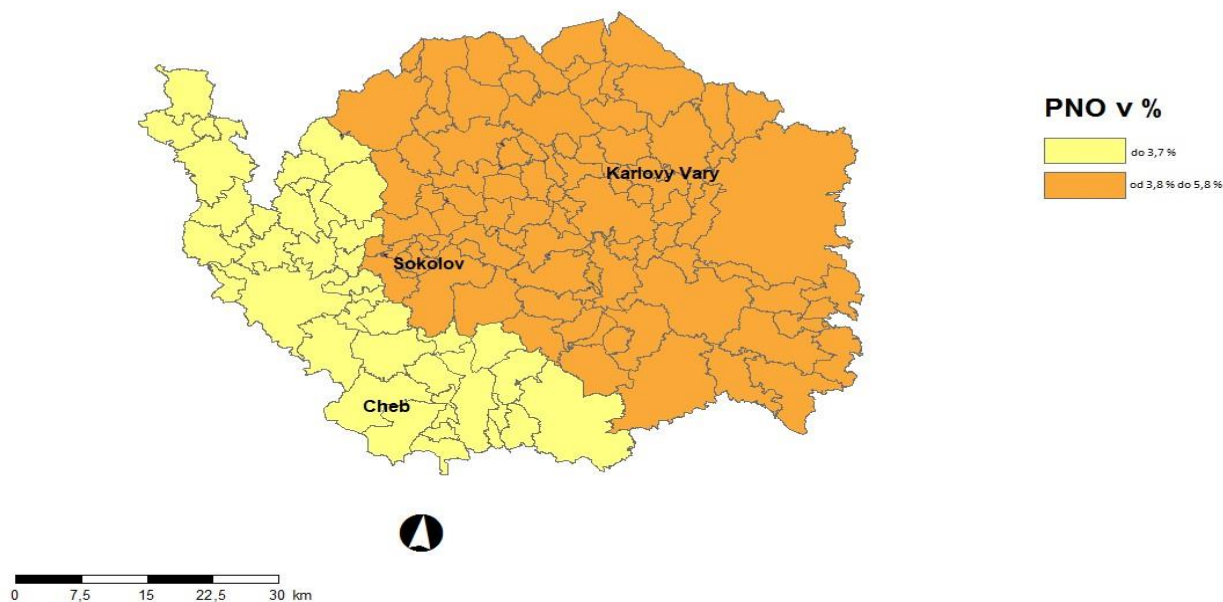
Úřad práce ČR

TISKOVÁ ZPRÁVA

Kontakt pro více informací:

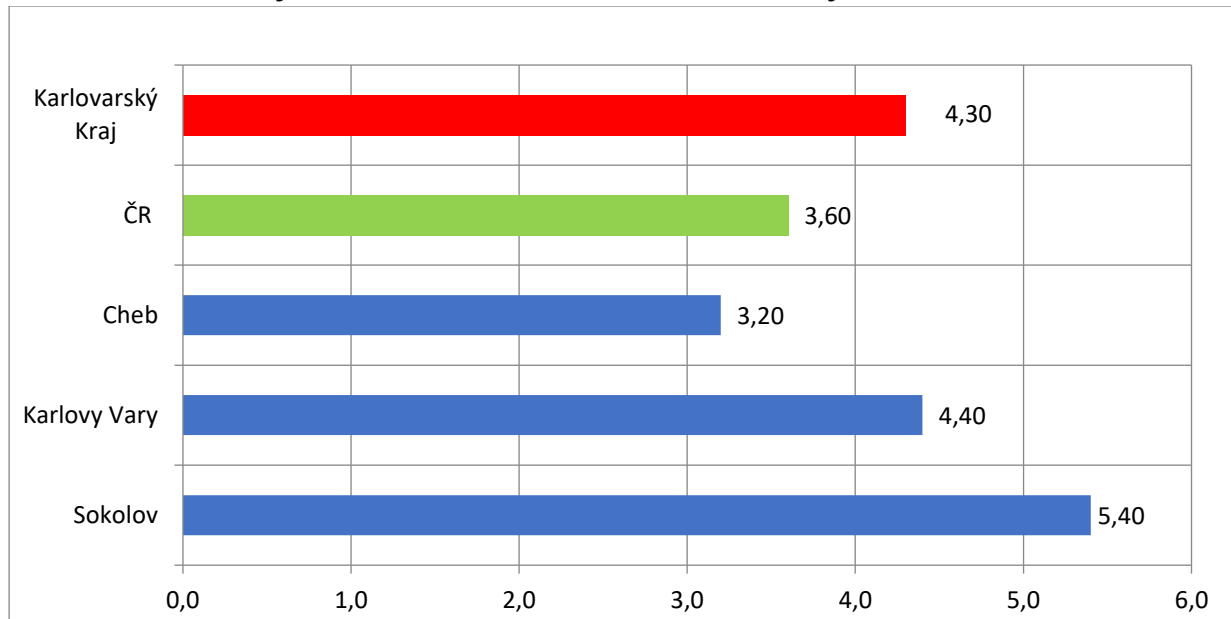
Mgr. Pavel Kučera
ředitel Krajské pobočky Úřadu práce ČR v Karlových Varech
T: +420 950 125 300
E: pavel.kucera@uradprace.cz

MAPA – Podíl nezaměstnaných v okresech kraje

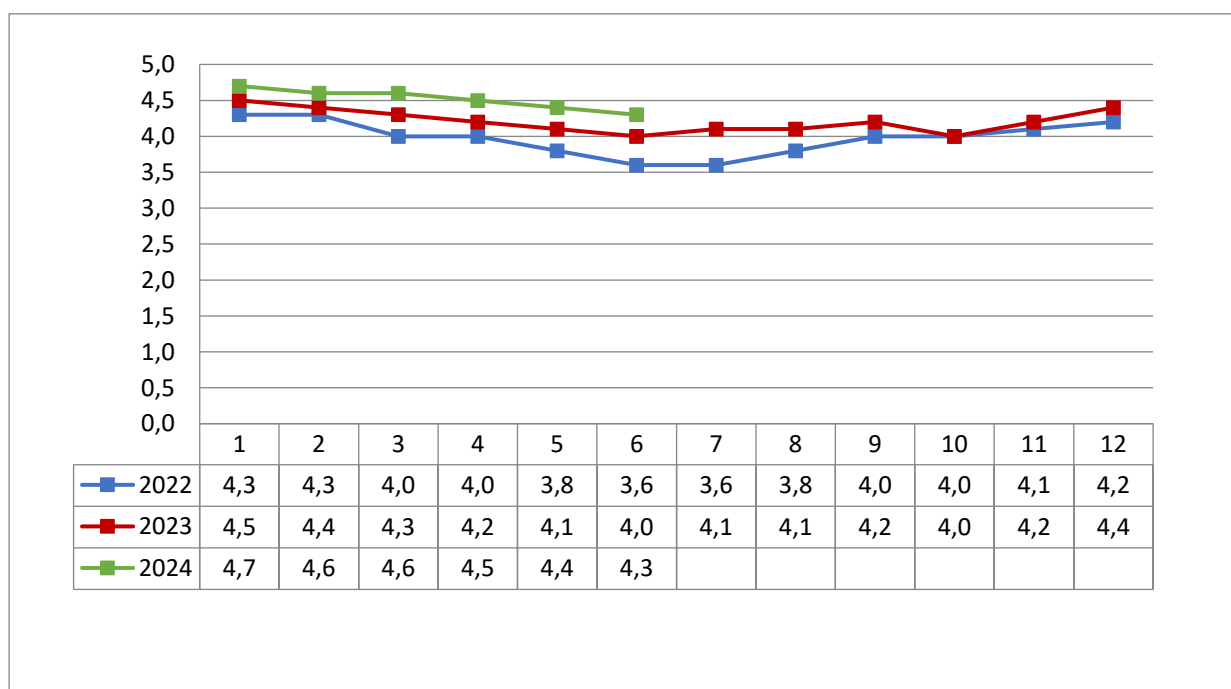


TISKOVÁ ZPRÁVA

Podíl nezaměstnaných osob v okresech Karlovarského kraje a v ČR k 30. 6. 2024 v %

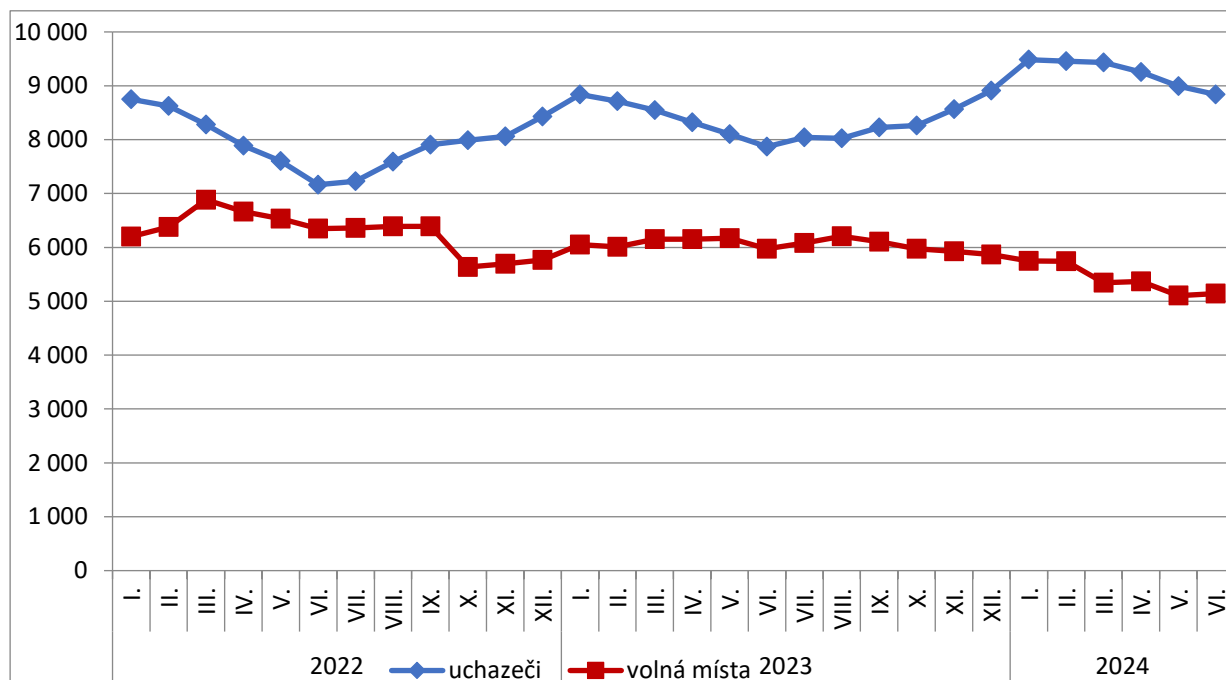


Vývoj podílu nezaměstnaných v Karlovarském kraji v letech 2022–2024 v %



TISKOVÁ ZPRÁVA

Podíl nezaměstnaných osob v jednotlivých krajích ČR k 30. 6. 2024 v %





TISKOVÁ ZPRÁVA

Setřídění okresů k 30. 6. 2024

	PNO v %		meziměs. přírůst./ úbytek nezam. v %		počet uchazečů na 1 VPM
Most	8,4	Most	4,4	Karviná	10,3
Karviná	8,1	Písek	3,2	Bruntál	6,0
Chomutov	6,9	Vyškov	3,1	Hodonín	5,2
Bruntál	6,6	Tábor	3,0	Děčín	4,8
Ústí nad Labem	5,9	Tachov	2,9	Most	4,6
Louny	5,7	Olomouc	2,1	Blansko	3,9
Ostrava-město	5,6	Domažlice	1,7	Jablonec nad Nisou	3,9
Děčín	5,6	Praha-západ	1,1	Opava	3,6
Sokolov	5,4	Jihlava	1,1	Ústí nad Labem	3,4
Hodonín	5,1	Rokycany	1,0	Sokolov	3,3
Teplice	5,0	Prostějov	0,9	Jeseník	3,3
Brno-město	4,9	Přerov	0,6	Louny	3,2
Znojmo	4,8	Benešov	0,5	Ostrava-město	3,1
Jeseník	4,5	Nymburk	0,5	Litoměřice	3,0
Přerov	4,5	Mladá Boleslav	0,4	Česká Lípa	2,8
Karlovy Vary	4,4	Praha-východ	0,4	Strakonice	2,8
Kladno	4,2	Vsetín	0,3	Šumperk	2,7
Jablonec nad Nisou	4,2	Brno-venkov	0,3	Karlovy Vary	2,6
Mělník	4,2	Brno-město	0,2	Žďár nad Sázavou	2,5
Kolín	4,1	Kladno	0,2	Frýdek-Místek	2,3
Šumperk	4,0	Sokolov	0,2	Znojmo	2,2
Nymburk	4,0	Chomutov	0,1	Prostějov	2,2
Český Krumlov	4,0	území Hlavního města Prahy	0,1	Břeclav	2,1
Liberec	3,9	Rakovník	0,0	Kroměříž	2,1
Semily	3,9	Píseň-sever	0,0	Trutnov	2,1
Příbram	3,9	Nový Jičín	-0,1	Náchod	2,1
Náchod	3,8	Pelhřimov	-0,1	Brno-město	2,0
Litoměřice	3,7	Ostrava-město	-0,1	Chomutov	2,0
Česká Lípa	3,6	Hradec Králové	-0,2	Vsetín	2,0
Trutnov	3,6	Opava	-0,2	Jindřichův Hradec	1,9
Nový Jičín	3,5	Blansko	-0,4	Třebíč	1,9
Vsetín	3,5	Svitavy	-0,4	Semily	1,9
Olomouc	3,5	Jičín	-0,4	Teplice	1,9
Frýdek-Místek	3,5	Karviná	-0,5	Přerov	1,7
Blansko	3,4	Kolín	-0,5	Olomouc	1,7



TISKOVÁ ZPRÁVA

Kutná Hora	3,4	Frýdek-Místek	-0,5	Uherské Hradiště	1,6
Tachov	3,4	Liberec	-0,5	Kladno	1,6
Tábor	3,3	Náchod	-0,8	Havlíčkův Brod	1,6
Rokycany	3,3	Uherské Hradiště	-0,8	Liberec	1,6
Opava	3,3	Pardubice	-0,9	Kutná Hora	1,5
Břeclav	3,2	Zlín	-1,0	Nový Jičín	1,5
Cheb	3,2	Ústí nad Labem	-1,1	Vyškov	1,2
Beroun	3,2	Hodonín	-1,2	Tábor	1,2
Svitavy	3,1	Chrudim	-1,3	České Budějovice	1,1
Třebíč	3,1	Žďár nad Sázavou	-1,3	Příbram	1,1
Strakonice	3,0	Teplice	-1,4	Nymburk	1,0
Žďár nad Sázavou	3,0	Česká Lípa	-1,4	Svitavy	1,0
Hradec Králové	3,0	Kutná Hora	-1,4	Rokycany	0,9
Plzeň-sever	3,0	Strakonice	-1,4	Písek	0,9
Prostějov	3,0	Šumperk	-1,5	Brno-venkov	0,9
Písek	2,9	Louny	-1,7	Chrudim	0,9
Pardubice	2,9	Ústí nad Orlicí	-1,7	Hradec Králové	0,8
Vyškov	2,9	Děčín	-1,7	Klatovy	0,8
Plzeň-město	2,9	Jablonec nad Nisou	-1,8	Rakovník	0,8
Brno-venkov	2,9	Kroměříž	-1,8	Plzeň-sever	0,8
Rakovník	2,9	Havlíčkův Brod	-1,9	Ústí nad Orlicí	0,8
Uherské Hradiště	2,8	Třebíč	-2,0	Jičín	0,8
Kroměříž	2,8	Karlovy Vary	-2,1	Cheb	0,8
Domažlice	2,8	Plzeň-město	-2,1	Zlín	0,7
území Hlavního města Prahy	2,7	Jindřichův Hradec	-2,3	Jihlava	0,7
Jihlava	2,7	Bruntál	-2,3	Kolín	0,7
Mladá Boleslav	2,7	Trutnov	-2,4	Prachatice	0,6
Chrudim	2,6	Příbram	-2,4	Rychnov nad Kněžnou	0,6
Ústí nad Orlicí	2,6	Znojmo	-2,4	Pardubice	0,6
České Budějovice	2,6	Mělník	-2,5	Beroun	0,6
Klatovy	2,5	Beroun	-2,5	Domažlice	0,6
Jindřichův Hradec	2,5	Litoměřice	-2,7	Plzeň-město	0,6
Havlíčkův Brod	2,4	Plzeň-jih	-2,9	Mělník	0,5
Prachatice	2,4	České Budějovice	-3,1	Plzeň-jih	0,5
Zlín	2,3	Břeclav	-3,3	Pelhřimov	0,5
Jičín	2,2	Klatovy	-3,4	Benešov	0,5
Plzeň-jih	2,1	Český Krumlov	-3,4	Český Krumlov	0,5
Pelhřimov	2,0	Semily	-3,6	Tachov	0,5
Benešov	1,9	Cheb	-3,8	území Hlavního města Prahy	0,4
Rychnov nad Kněžnou	1,9	Prachatice	-4,8	Praha-západ	0,3



Úřad práce ČR

TISKOVÁ ZPRÁVA

Praha-západ	1,6
Praha-východ	1,4
Celkem ČR	3,6

Rychnov nad Kněžnou	-5,6
Jeseník	-6,5
Celkem ČR	-0,6

Praha-východ	0,3
Mladá Boleslav	0,2
Celkem ČR	1,0