



TISKOVÁ ZPRÁVA

Karlovy Vary, 8. 8. 2024

Nezaměstnanost v Karlovarském kraji se v červenci nezměnila, podíl nezaměstnaných osob je 4,3 %

K 31. 7. 2024 evidoval Úřad práce v Karlovarském kraji celkem 8 915 uchazečů o zaměstnání. Jejich počet byl o 76 vyšší než na konci předchozího měsíce, ve srovnání se stejným obdobím minulého roku byl vyšší o 871 osob. Úřadu práce se v červenci podařilo zprostředkovat zaměstnání pro celkem 638 uchazečů, je to o 317 lidí více než ve stejném období vloni. Zájem o rekvalifikace a kurzy pokračuje a ty tak pomáhají i v létě.

Úřad práce v červenci pokračoval v realizaci rekvalifikačních kurzů financovaných z Operačního programu Zaměstnanost plus s cílem pomoci uchazečům a zájemcům o zaměstnání v získání nového zaměstnání či rozšíření si možností vlastního uplatnění na trhu práce. „Za zmínku stojí např. případy paní Terezy a paní Kristýny, které již v průběhu rodičovské dovolené oslovily úřad práce s žádostí o rekvalifikační kurz Chůva v dětské skupině. Rekvalifikaci úspěšně absolvovaly v rámci projektu Záruky pro mladé, následně si založily dětskou skupinu a od 1. 8. 2024 zahájily vlastní podnikání v oboru, který je v současné době velmi žádaný,“ uvádí Pavel Kučera, ředitel Krajské pobočky Úřadu práce ČR v Karlových Varech. V rámci Operačního programu Zaměstnanost plus získalo od počátku roku 2024 novou kvalifikaci celkem 603 účastníků projektů a v rámci Národního plánu obnovy úspěšně absolvovalo rekvalifikační kurzy zaměřené na oblast digitálních kompetencí a průmyslu 4.0 již 397 osob a vzdělávací kurzy 267 osob. „V rámci tohoto programu pomohl úřad práce také paní Martině, která byla vedena v evidenci zájemců o zaměstnání. V souvislosti se snižováním stavu zaměstnanců u zaměstnavatele, u kterého v době podání žádosti o zařazení do evidence zájemců pracovala na pozici administrativní pracovnice, se obávala ztráty zaměstnání. Rozhodla se svou situaci řešit za pomoci úřadu práce, jenž jí poskytl mj. individuální poradenství. Na jeho základě paní Martina dospěla k záměru změnit profesi a v rámci projektu NPO absolvovala rekvalifikační kurz Personalistka. Ihned po ukončení rekvalifikačního kurzu nastoupila k novému zaměstnavateli na pozici personalistky,“ doplňuje Kučera.

Vývoj nezaměstnanosti v Karlovarském kraji k 31. 7. 2024

ukazatel (celkový počet)		stav k		
		31. 7. 2023	30. 6. 2024	31. 7. 2024
evidovaní uchazeči o zaměstnání		8 044	8 839	8 915
z toho	ženy	4 523	4 790	4 900
	absolventi a mladiství	301	366	363
uchazeči se zdravotním postižením		881	923	944
uchazeči s nárokem na podporu v nezaměstnanosti		1 772	2 043	2 121
podíl nezaměstnaných osob v %		4,1	4,3	4,3
volná pracovní místa		6 081	5 142	5 098
počet uchazečů na 1 volné pracovní místo		1,3	1,7	1,7



TISKOVÁ ZPRÁVA

V průběhu července bylo nově zaevidováno 1 126 uchazečů o zaměstnání. Ve srovnání s minulým měsícem to bylo více o 190 a v porovnání se stejným obdobím předchozího roku více o 65 uchazečů.

Z evidence během měsíce odešlo celkem 1 050 uchazečů (ukončená evidence, vyřazení uchazeči). Bylo to o 40 osob méně než v předchozím měsíci a o 164 osob více než ve stejném měsíci minulého roku. Do zaměstnání z nich ve sledovaném měsíci nastoupilo 684, tj. o 92 méně než v předchozím měsíci a o 225 více než ve stejném měsíci minulého roku. **638 uchazečů o zaměstnání bylo umístěno prostřednictvím Úřadu práce, tj. o 89 méně než v předchozím měsíci a o 317 více než ve stejném období minulého roku.** 366 uchazečů bylo vyřazeno bez umístění.

Tok nezaměstnanosti k 31. 7. 2024

ukazatel	počet uchazečů ve sledovaném měsíci		
	červenec 2023	červen 2024	červenec 2024
nově evidovaní uchazeči o zaměstnání	1 061	936	1 126
uchazeči s ukončenou evidencí a vyřazení	886	1 090	1 050
- z toho umístění celkem	459	776	684
- z toho umístění Úřadem práce	321	727	638

Meziměsíční **pokles nezaměstnaných byl zaznamenán pouze v okrese Sokolov (0,2 %)**, což z něj činí jeden ze dvou okresů v ČR, kde nezaměstnanost meziměsíčně klesla. Naopak meziměsíční přírůstek nezaměstnaných zaznamenal okres Cheb (0,8 %) i okres Karlovy Vary (1,8 %).

Nezaměstnanost v okresech k 31. 7. 2024

okres	počet nezaměstnaných		volná pracovní místa	počet uchazečů na 1 VPM	podíl nezaměstnaných osob [%]
	celkem	z toho ženy			
Cheb	2 146	1 231	2 847	0,8	3,3
Karlovy Vary	3 577	1 920	1 330	2,7	4,5
Sokolov	3 192	1 749	921	3,5	5,4
Karlovarský kraj	8 915	4 900	5 098	1,7	4,3
Česká republika	283 011	156 426	262 026	1,1	3,8



TISKOVÁ ZPRÁVA

Ke konci měsíce bylo evidováno na Krajské pobočce ÚP ČR v Karlových Varech **4 900 žen**. Jejich podíl na celkovém počtu uchazečů činil 55 %. V evidenci bylo 944 osob se zdravotním postižením, což představovalo 11 % z celkového počtu nezaměstnaných.

Ke konci tohoto měsíce bylo evidováno 363 **absolventů** škol všech stupňů vzdělání a mladistvých, jejich počet se ve srovnání s předchozím měsícem snížil o 3 osoby a ve srovnání se stejným měsícem minulého roku se zvýšil o 62 osob. Na celkové nezaměstnanosti se podíleli 4 %.

Podporu v nezaměstnanosti pobíralo 2 121 uchazečů o zaměstnání, tj. 24 % všech uchazečů vedených v evidenci.

Podíl nezaměstnaných žen se zvýšil na 4,8 %, podíl nezaměstnaných mužů se zůstal jako v minulém měsíci na 3,9 %.

Kraj evidoval k 31. 7. 2024 **celkem 5 098 volných pracovních míst**. Jejich počet byl o 44 nižší než v předchozím měsíci a o 983 nižší než ve stejném měsíci minulého roku. **Na jedno volné pracovní místo připadalo v průměru 1,7 uchazeče**, z toho nejvíce v okrese Sokolov (3,5), Karlovy Vary (2,7) a nejméně v okrese Cheb (0,8). Z celkového počtu nahlášených volných míst bylo 146 vhodných pro osoby se zdravotním postižením (OZP), na jedno volné pracovní místo připadalo 6,5 OZP. **Volných pracovních míst pro absolventy a mladistvé bylo registrováno 721, na jedno volné místo připadalo 0,5 uchazečů této kategorie**. Z celkového počtu volných pracovních míst bylo 1 428 míst bez příznaku „pro cizince“. Na dalších 3 670 pozic pak mohli zaměstnavatelé přijímat také pracovníky ze zahraničí.

V rámci aktivní politiky zaměstnanosti (APZ) bylo od počátku roku 2024 prostřednictvím příspěvků APZ podpořeno **1 675 osob**, z toho bylo zařazeno 1 000 osob do rekvalifikačních kurzů a **267 osob do vzdělávacích kurzů**.

Celostátní informace o vývoji nezaměstnanosti jsou zveřejněny na www.mpsv.cz/web/cz/mesicni

Kontakt pro více informací:

Mgr. Pavel Kučera

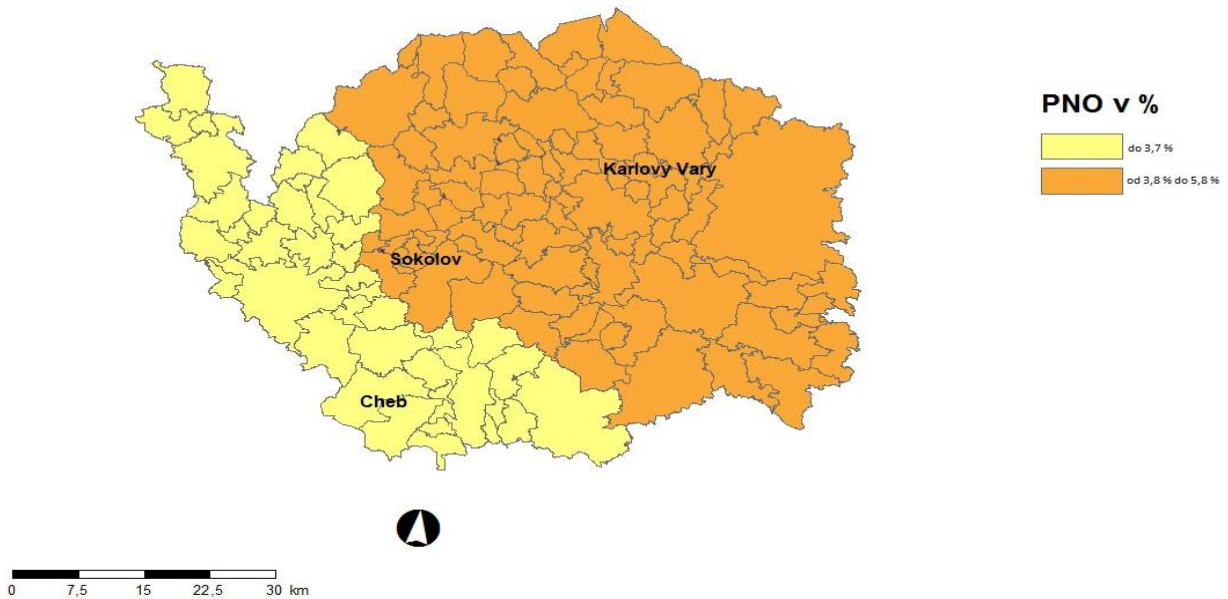
ředitel Krajské pobočky ÚPČR v Karlových Varech

T: +420 950 125 300

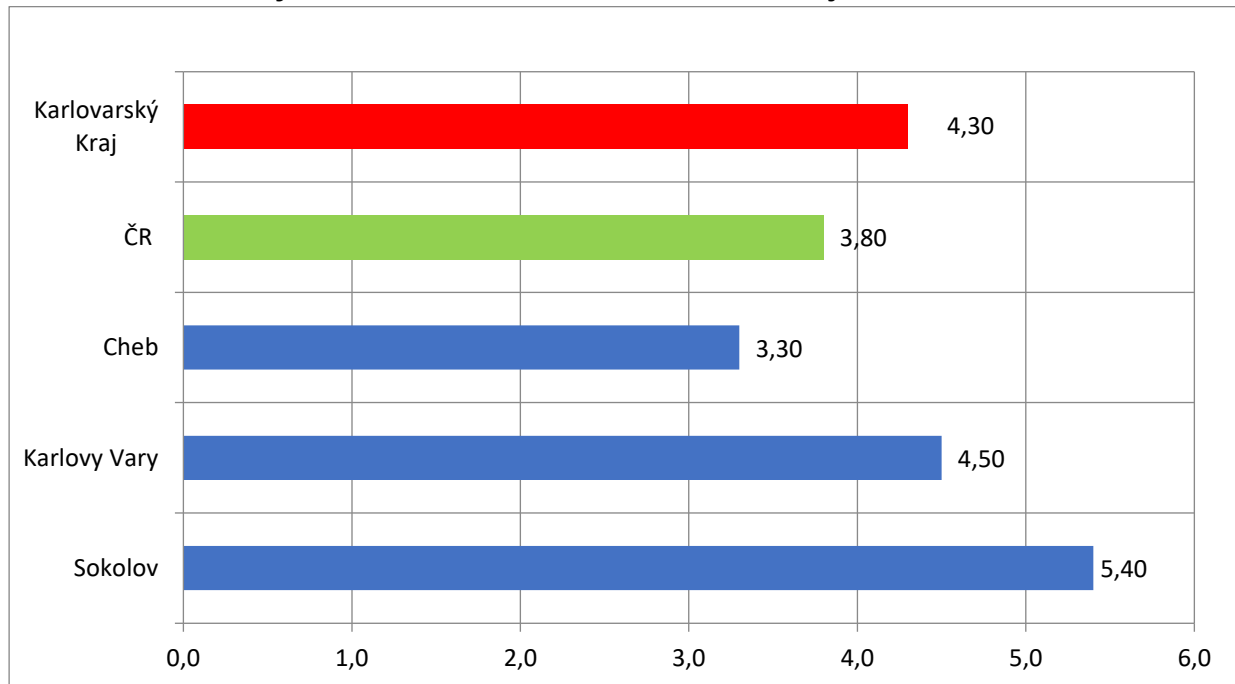
E: pavel.kucera@uradprace.cz

TISKOVÁ ZPRÁVA

Mapa – Podíl nezaměstnaných v okresech kraje (mapa kraje)

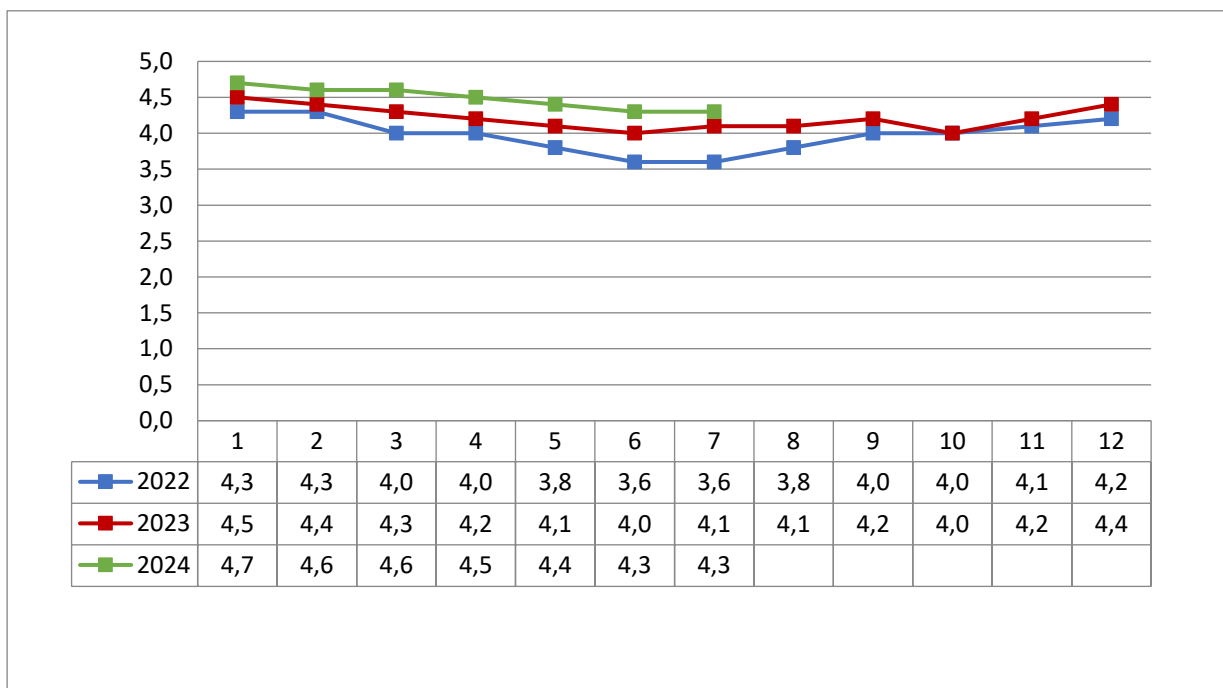


Podíl nezaměstnaných osob v okresech Karlovarského kraje a v ČR k 31. 7. 2024 v %

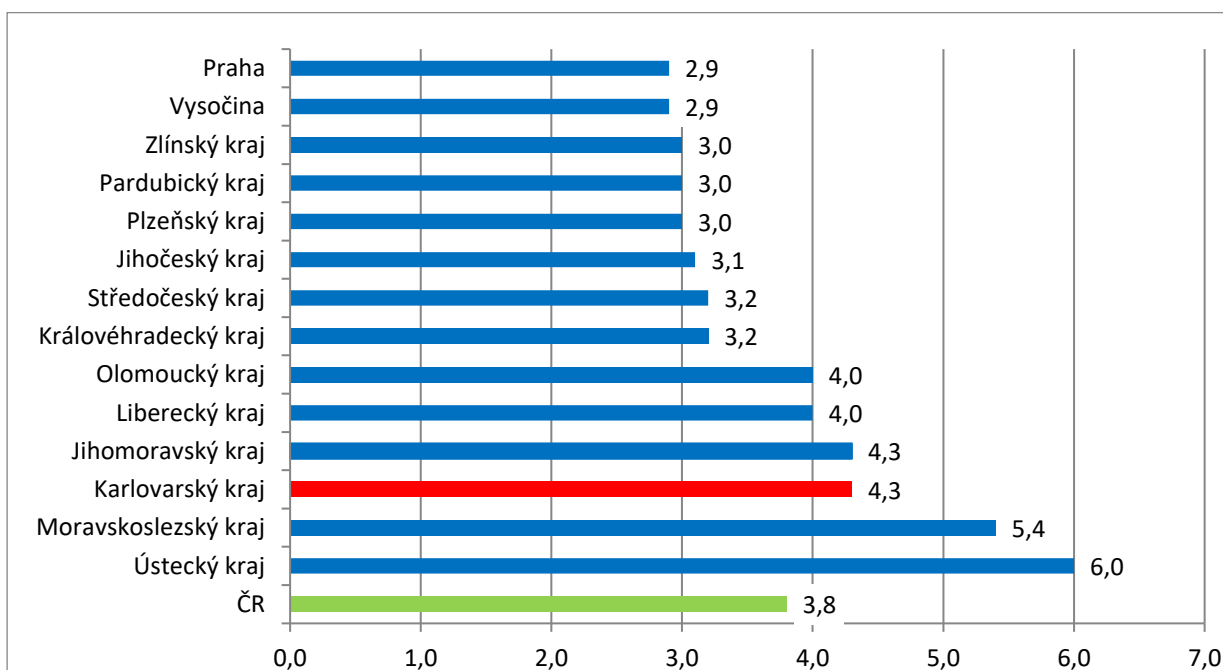


TISKOVÁ ZPRÁVA

Vývoj podílu nezaměstnaných v Karlovarském kraji v letech 2022–2024 v %



Podíl nezaměstnaných osob v jednotlivých krajích ČR k 31. 7. 2024 v %





TISKOVÁ ZPRÁVA

Setřídění okresů k 31. 7.2024

	PNO v %		meziměs. přírůst./ úbytek nezam. v %		počet uchazečů na 1 VPM
Most	8,6	Rychnov nad Kněžnou	11,0	Karviná	10,6
Karviná	8,2	Pelhřimov	10,8	Děčín	5,9
Chomutov	7,1	Benešov	8,9	Hodonín	5,8
Bruntál	6,7	Břeclav	8,4	Bruntál	5,8
Ústí nad Labem	6,0	Kutná Hora	8,3	Most	4,4
Louny	5,8	Vyškov	8,2	Blansko	4,1
Děčín	5,8	Jihlava	8,2	Opava	3,8
Ostrava-město	5,8	Jičín	7,9	Jablonec nad Nisou	3,8
Sokolov	5,4	Praha-západ	7,6	Ústí nad Labem	3,5
Hodonín	5,3	Praha-východ	7,2	Sokolov	3,5
Brno-město	5,1	Písek	7,2	Litoměřice	3,3
Teplice	5,1	Žďár nad Sázavou	7,0	Louny	3,2
Znojmo	5,0	Prachatice	6,8	Jeseník	3,1
Přerov	4,7	Vsetín	6,7	Ostrava-město	3,1
Jeseník	4,5	Domažlice	6,7	Česká Lípa	2,9
Karlovy Vary	4,5	Ústí nad Orlicí	6,6	Šumperk	2,8
Kolín	4,4	Brno-venkov	6,5	Strakonice	2,8
Kladno	4,3	Zlín	6,5	Karlovy Vary	2,7
Jablonec nad Nisou	4,3	Rokycany	6,5	Žďár nad Sázavou	2,7
Šumperk	4,3	Uherské Hradiště	6,5	Vsetín	2,3
Mělník	4,3	Prostějov	6,3	Břeclav	2,3
Nymburk	4,1	Chrudim	5,9	Náchod	2,3
Český Krumlov	4,1	Nový Jičín	5,9	Trutnov	2,2
Semily	4,1	Hradec Králové	5,8	Znojmo	2,2
Příbram	4,1	Kolín	5,6	Prostějov	2,2
Liberec	4,1	Klatovy	5,6	Frýdek-Místek	2,2
Náchod	4,0	Příbram	5,6	Kroměříž	2,2
Vsetín	3,8	Blansko	5,5	Brno-město	2,1
Litoměřice	3,8	České Budějovice	5,3	Třebíč	2,0
Nový Jičín	3,8	Opava	5,2	Jindřichův Hradec	2,0
Kutná Hora	3,7	Semily	5,1	Chomutov	2,0
Olomouc	3,7	Šumperk	5,1	Semily	1,9
Česká Lípa	3,7	Tábor	4,9	Teplice	1,9
Trutnov	3,7	Třebíč	4,9	Uherské Hradiště	1,8

TISKOVÁ ZPRÁVA

Blansko	3,6	Havlíčkův Brod	4,7	Olomouc	1,8
Frýdek-Místek	3,6	Olomouc	4,6	Prerov	1,8
Tábor	3,5	Svitavy	4,5	Kutná Hora	1,8
Břeclav	3,5	Jindřichův Hradec	4,4	Kladno	1,7
Rokycany	3,5	území Hlavního		Liberec	1,7
Tachov	3,5	města Prahy	4,2	Havlíčkův Brod	1,6
Opava	3,5	Frýdek-Místek	4,2	Nový Jičín	1,4
Svitavy	3,3	Znojmo	4,1	Vyškov	1,3
Beroun	3,3	Pardubice	4,1	Tábor	1,3
Třebíč	3,3	Přerov	4,1	České Budějovice	1,2
Cheb	3,3	Plzeň-město	3,7	Příbram	1,1
Žďár nad Sázavou	3,2	Děčín	3,5	Nymburk	1,0
Vyškov	3,2	Náchod	3,4	Svitavy	1,0
Písek	3,2	Brno-město	3,3	Rokycany	1,0
Hradec Králové	3,2	Český Krumlov	3,2	Písek	1,0
Prostějov	3,2	Nymburk	3,1	Brno-venkov	1,0
Strakonice	3,1	Beroun	3,1	Hradec Králové	0,9
Uherské Hradiště	3,1	Mladá Boleslav	3,1	Chrudim	0,9
Brno-venkov	3,1	Kroměříž	3,1	Klatovy	0,9
Pardubice	3,0	Hodonín	3,1	Plzeň-sever	0,9
Domažlice	3,0	Rakovník	3,0	Jihlava	0,8
Plzeň-sever	3,0	Tachov	2,9	Rakovník	0,8
Plzeň-město	3,0	Trutnov	2,7	Zlín	0,8
Jihlava	3,0	Plzeň-jih	2,6	Jičín	0,8
Kroměříž	2,9	Ostrava-město	2,5	Ústí nad Orlicí	0,8
Rakovník	2,9	Kladno	2,4	Kolín	0,8
území Hlavního		Liberec	2,3	Cheb	0,8
města Prahy	2,9	Strakonice	1,9	Prachatice	0,7
Ústí nad Orlicí	2,8	Karlovy Vary	1,8	Rychnov nad	
Chrudim	2,8	Jablonec nad		Kněžnou	0,7
České Budějovice	2,7	Nisou	1,7	Pardubice	0,7
Mladá Boleslav	2,7	Chomutov	1,7	Plzeň-město	0,7
Klatovy	2,7	Mělník	1,5	Domažlice	0,6
Jindřichův Hradec	2,7	Most	1,4	Beroun	0,6
Havlíčkův Brod	2,6	Louny	1,4	Benešov	0,6
Prachatice	2,5	Litoměřice	1,4	Mělník	0,5
Zlín	2,5	Ústí nad Labem	1,3	Pelhřimov	0,5
Jičín	2,4	Česká Lípa	1,2	Plzeň-jih	0,5
Pelhřimov	2,3	Bruntál	1,0	Český Krumlov	0,5
		Karviná	1,0		

TISKOVÁ ZPRÁVA

Plzeň-jih	2,1
Benešov	2,1
Rychnov nad Kněžnou	2,1
Praha-západ	1,7
Praha-východ	1,5
Celkem ČR	3,8

Plzeň-sever	0,9
Cheb	0,8
Teplice	0,7
Sokolov	-0,2
Jeseník	-1,7
Celkem ČR	3,8

Tachov	0,5
území Hlavního města Prahy	0,4
Praha-západ	0,3
Praha-východ	0,3
Mladá Boleslav	0,3
Celkem ČR	1,1