



TISKOVÁ ZPRÁVA

Karlovy Vary, 9. 9. 2024

Nezaměstnanost v Karlovarském kraji se v posledním prázdninovém měsíci nepatrně zvýšila, podíl nezaměstnaných osob je 4,4 %

K 31. 8. 2024 evidoval Úřad práce v Karlovarském kraji celkem 9 051 uchazečů o zaměstnání. Jejich počet byl o 136 vyšší než na konci předchozího měsíce, ve srovnání se stejným obdobím minulého roku byl vyšší o 1 026 osob. Úřadu práce se v srpnu podařilo zprostředkovat zaměstnání pro celkem 565 uchazečů, bylo to o 73 uchazečů méně než v předchozím měsíci a o 157 více než ve stejném období minulého roku.

Toto období je standardně ve znamení návratu do škol, a to jak pro studenty, tak pro jejich učitele. „Od začátku letošního roku vstoupily za účelem zvýšení svých digitálních dovedností do kurzů v rámci Národního plánu obnovy již vyšší desítky učitelů. Nejvíce žádaným byl kurz *Umělá inteligence jako pomocník pro moji profesi. Je vidět, že využívat AI lze i v učitelském oboru*“, uvádí v souvislosti se zahájením školního roku **Pavel Kučera**, ředitel Krajské pobočky Úřadu práce ČR v Karlových Varech. „I v průběhu letních měsíců se dařilo umisťovat klienty na trh práce prostřednictvím Operačního programu *Zaměstnanost plus*. Za zmínku stojí příběh pana *Oleksandra*, kterému se podařilo najít práci i přes množství handicapů, se kterými se musel vyrovnat. Jedná se o hluchého klienta s dočasnou ochranou, který byl v evidenci úřadu práce od srpna loňského roku. Při spolupráci s ním a ve snaze o jeho efektivní integraci úřad práce velmi úzce kooperoval s poskytovatelem sociálních služeb *Tichý svět*. Také díky klientově vlastní aktivitě, kdy se mu podařilo nostrifikovat si vzdělání a vyřídit si potřebné doklady týkající se jeho zdravotního stavu, se ho podařilo umístit od 1. 8. 2024 do pracovního poměru. Platí, že aktivita a iniciativa samotných klientů je velmi důležitým prvkem, který ve spojení s odbornou poradenskou činností našich zaměstnanců hraje důležitou roli pro úspěšné umístění na trhu práce“, doplňuje Kučera.

V průběhu srpna bylo nově zaevidováno 1 007 uchazečů. Ve srovnání s minulým měsícem to bylo méně o 119 osob a v porovnání se stejným obdobím předchozího roku méně o 10 uchazečů.



TISKOVÁ ZPRÁVA

Vývoj nezaměstnanosti k 31. 8. 2024

ukazatel (celkový počet)		stav k		
		31. 8. 2023	31. 7. 2024	31. 8. 2024
evidovaní uchazeči o zaměstnání		8 025	8 915	9 051
- z toho	ženy	4 544	4 900	5 012
	absolventi a mladiství	311	363	386
	uchazeči se zdravotním postižením	879	944	898
uchazeči s nárokem na podporu v nezaměstnanosti		1 787	2 121	2 091
podíl nezaměstnaných osob v %		4,1	4,3	4,4
volná pracovní místa		6 206	5 098	5 037
počet uchazečů na 1 volné pracovní místo		1,3	1,7	1,8

Z evidence během měsíce odešlo celkem 871 uchazečů (ukončená evidence, vyřazení uchazeči). Bylo to o 179 osob méně než v předchozím měsíci a o 165 osob méně než ve stejném měsíci minulého roku. Do zaměstnání z nich ve sledovaném měsíci nastoupilo 603, tj. o 81 méně než v předchozím měsíci a o 31 více než ve stejném měsíci minulého roku. 565 uchazečů o zaměstnání bylo umístěno prostřednictvím úřadu práce, tj. o 73 méně než v předchozím měsíci a o 157 více než ve stejném období minulého roku. 268 uchazečů bylo vyřazeno bez umístění.

Tok nezaměstnanosti k 31. 8. 2024

ukazatel	počet uchazečů ve sledovaném měsíci		
	srpen 2023	červenec 2024	srpen 2024
nově evidovaní uchazeči o zaměstnání	1 017	1 126	1 007
uchazeči s ukončenou evidencí a vyřazení	1 036	1 050	871
- z toho umístění celkem	572	684	603
- z toho umístění úřadem práce	408	638	565

Meziměsíční přírůstek nezaměstnaných byl v srpnu zaznamenán ve všech okresech, nejvíce pak v okrese Karlovy Vary (2,3 %), v okrese Cheb (1,6 %) a okrese Sokolov (0,6 %).



TISKOVÁ ZPRÁVA

Nezaměstnanost v okresech k 31. 8. 2024

okres	počet nezaměstnaných		volná pracovní místa	počet uchazečů na 1 VPM	podíl nezaměstnaných osob [%]
	celkem	z toho ženy			
Cheb	2 181	1 258	2 858	0,8	3,3
Karlovy Vary	3 660	1 985	1 276	2,9	4,6
Sokolov	3 210	1 769	903	3,6	5,4
Karlovarský kraj	9 051	5 012	5 037	1,8	4,4
Česká republika	286 320	158 943	263 247	1,1	3,8

Ke konci měsíce bylo evidováno na Krajské pobočce ÚP ČR v Karlových Varech **5 012 žen**. Jejich podíl na celkovém počtu uchazečů činil 55 %. V evidenci bylo 898 osob se zdravotním postižením, což představovalo 10 % z celkového počtu nezaměstnaných.

Ke konci tohoto měsíce bylo evidováno **386 absolventů** škol všech stupňů vzdělání a mladistvých, jejich počet se ve srovnání s předchozím měsícem zvýšil o 23 osob a ve srovnání se stejným měsícem minulého roku se zvýšil o 75 osob. Na celkové nezaměstnanosti se podíleli 4 %.

Podporu v nezaměstnanosti pobíralo 2 091 uchazečů o zaměstnání, tj. 23 % všech uchazečů vedených v evidenci.

Podíl nezaměstnaných žen se zvýšil na 5 %, podíl nezaměstnaných mužů zůstal jako v minulém měsíci na 3,9 %.

Kraj evidoval k 31. 8. 2024 **celkem 5 037 volných pracovních míst**. Jejich počet byl o 61 nižší než v předchozím měsíci a o 1 169 nižší než ve stejném měsíci minulého roku. **Na jedno volné pracovní místo připadalo v průměru 1,8 uchazeče**, z toho nejvíce v okrese Sokolov (3,6) a Karlovy Vary (2,9) a nejméně v okrese Cheb (0,8). Z celkového počtu nahlášených volných míst bylo 151 vhodných pro osoby se zdravotním postižením (OZP), na jedno volné pracovní místo připadalo 5,9 OZP. **Volných pracovních míst pro absolventy a mladistvé bylo registrováno 724, na jedno volné místo připadalo 0,5 uchazečů této kategorie**. Z celkového počtu volných pracovních míst bylo 1 415 míst bez příznaku „pro cizince“. Na dalších 3 622 pozic pak mohli zaměstnavatelé přijímat také pracovníky ze zahraničí.

V rámci aktivní politiky zaměstnanosti (APZ) bylo od počátku roku 2024 prostřednictvím příspěvků APZ podpořeno **1 863 osob**, z toho bylo zařazeno 1 142 osob do rekvalifikačních kurzů a **275 osob do vzdělávacích kurzů**.

Celostátní informace o vývoji nezaměstnanosti jsou zveřejněny na www.mpsv.cz/web/cz/mesicni



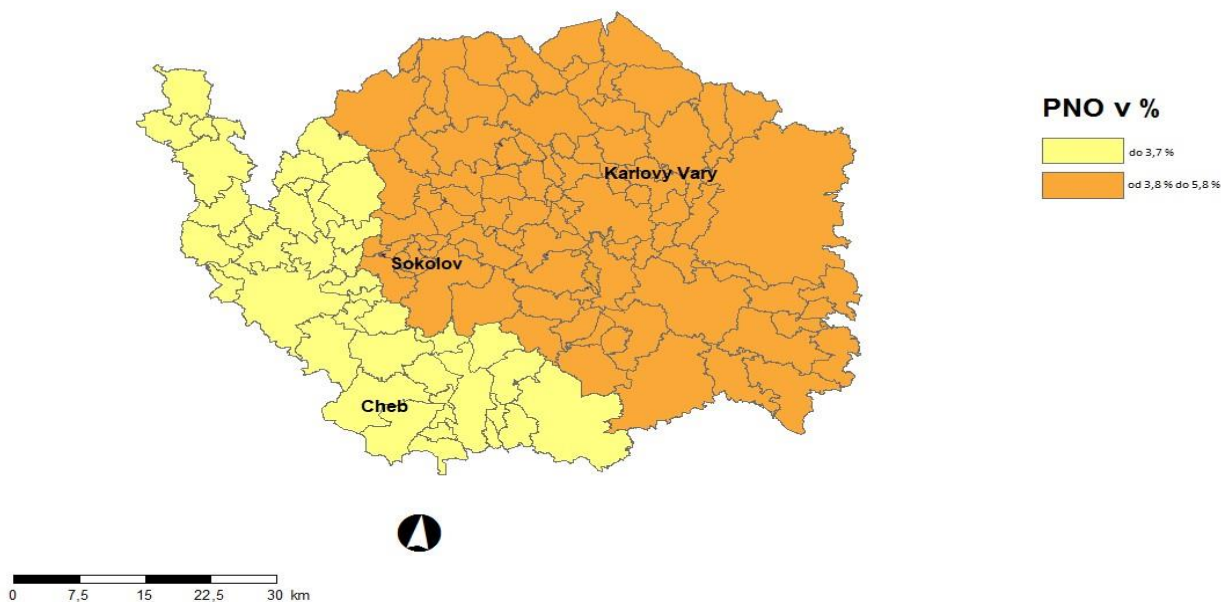
Úřad práce ČR

TISKOVÁ ZPRÁVA

Kontakt pro více informací:

Mgr. Pavel Kučera
ředitel Krajské pobočky Úřadu práce ČR v Karlových Varech
T: +420 950 125 300
E: pavel.kucera@uradprace.cz

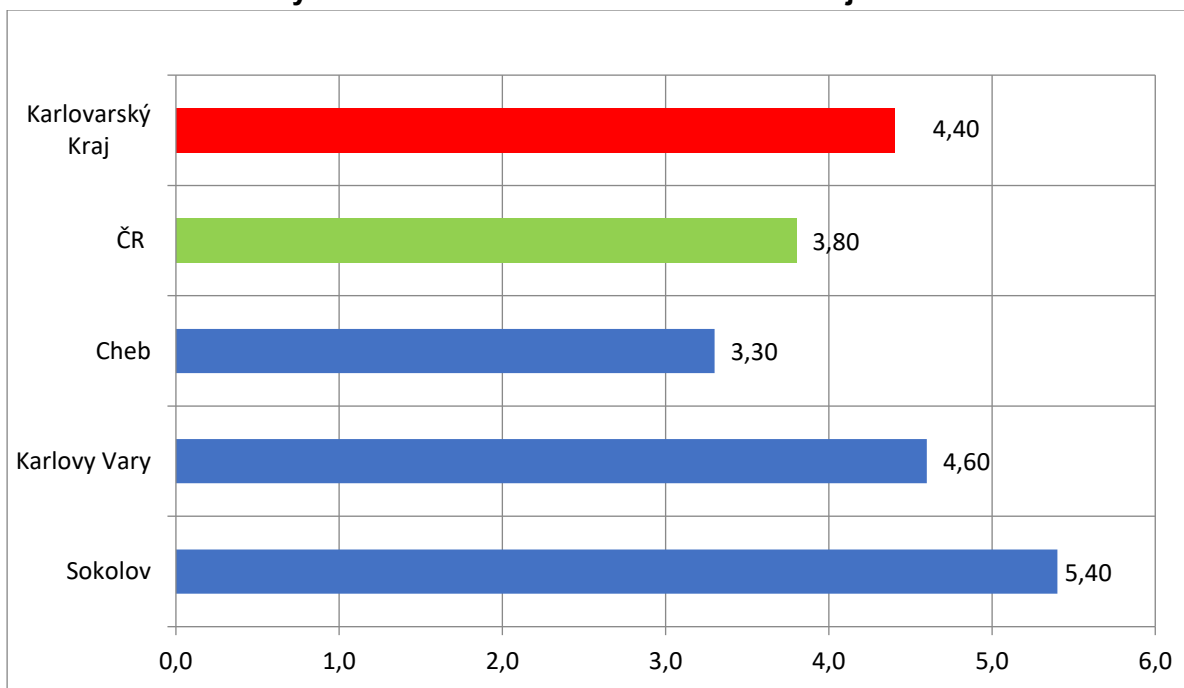
Mapa – Podíl nezaměstnaných v okresech kraje (mapa kraje)



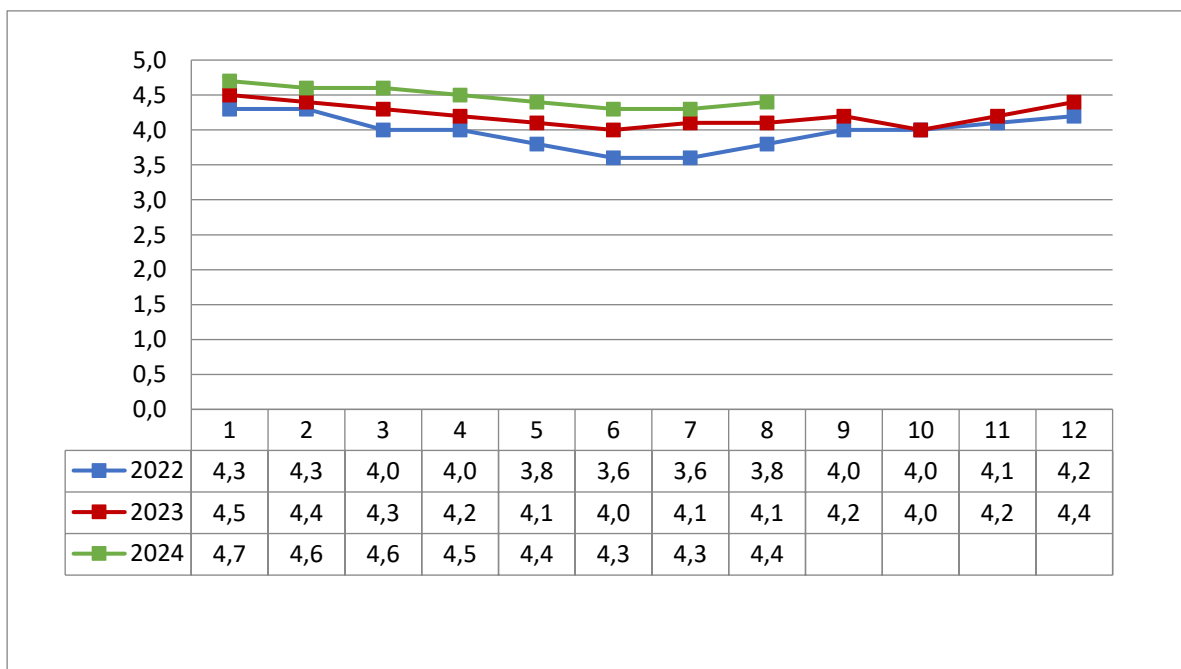


TISKOVÁ ZPRÁVA

Podíl nezaměstnaných osob v okresech Karlovarského kraje a v ČR k 31. 8. 2024 v %



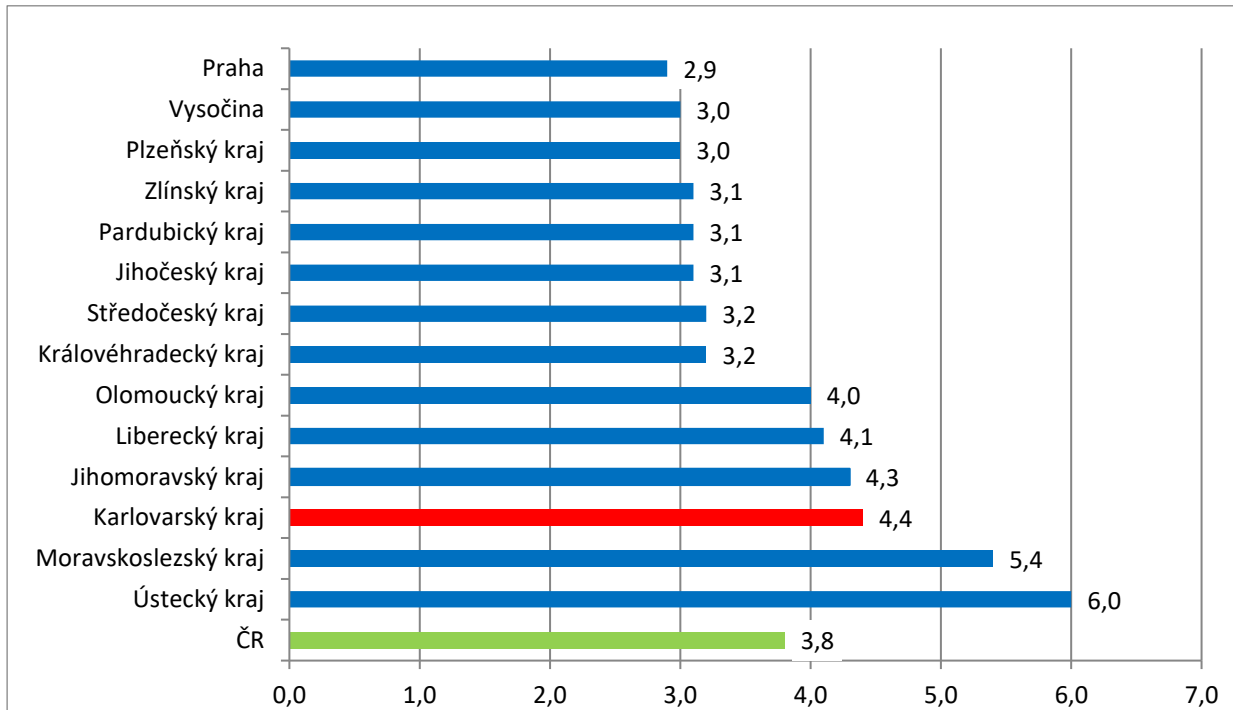
Vývoj podílu nezaměstnaných v Karlovarském kraji v letech 2022–2024 v %





TISKOVÁ ZPRÁVA

Podíl nezaměstnaných osob v jednotlivých krajích ČR k 31. 8. 2024 v %





TISKOVÁ ZPRÁVA

Setřídění okresů k 31. 8. 2024

	PNO v %		meziměs. přírůst./ úbytek nezam. v %		počet uchazečů na 1 VPM
Most	8,5	Domažlice	7,7	Karviná	10,5
Karviná	8,3	Třebíč	3,4	Bruntál	6,0
Chomutov	7,1	Znojmo	3,3	Hodonín	5,8
Bruntál	6,9	Rychnov nad Kněžnou	3,2	Děčín	5,7
Ústí nad Labem	6,1	Jihlava	3,1	Most	4,4
Ostrava-město	5,9	Tachov	2,9	Blansko	4,0
Louny	5,9	Olomouc	2,8	Opava	3,8
Děčín	5,9	Nymburk	2,8	Jablonec nad Nisou	3,7
Sokolov	5,4	Pardubice	2,7	Ústí nad Labem	3,7
Hodonín	5,3	Prostějov	2,7	Sokolov	3,6
Znojmo	5,1	Frydek-Místek	2,7	Louny	3,5
Teplice	5,1	Klatovy	2,6	Jeseník	3,3
Brno-město	5,1	Česká Lípa	2,4	Litoměřice	3,3
Přerov	4,8	Svitavy	2,3	Ostrava-město	3,1
Karlovy Vary	4,6	Karlovy Vary	2,3	Šumperk	2,9
Kolín	4,5	Havlíčkův Brod	2,2	Česká Lípa	2,9
Šumperk	4,3	Litoměřice	2,1	Karlovy Vary	2,9
Jeseník	4,3	Ústí nad Orlicí	2,1	Strakonice	2,9
Kladno	4,3	Kutná Hora	2,1	Žďár nad Sázavou	2,6
Mělník	4,3	Zlín	2,1	Kroměříž	2,3
Nymburk	4,3	Přerov	2,1	Trutnov	2,3
Jablonec nad Nisou	4,2	Strakonice	2,1	Znojmo	2,3
Semily	4,1	Brno-venkov	2,1	Vsetín	2,2
Liberec	4,1	Chrudim	2,0	Prostějov	2,2
Příbram	4,1	Hradec Králové	1,9	Břeclav	2,2
Český Krumlov	4,1	Bruntál	1,9	Frydek-Místek	2,2
Náchod	4,0	Ostrava- město	1,9	Náchod	2,1
Litoměřice	3,9	Vyškov	1,7	Třebíč	2,1

TISKOVÁ ZPRÁVA

Vsetín	3,8	Šumperk	1,7	Brno-město	2,0
Kutná Hora	3,8	Trutnov	1,7	Semily	2,0
Olomouc	3,8	Benešov	1,7	Jindřichův	
Nový Jičín	3,8	Beroun	1,6	Hradec	2,0
Česká Lípa	3,8	Cheb	1,6	Chomutov	2,0
Trutnov	3,8	Kroměříž	1,6	Teplice	2,0
Frydek-Místek	3,7	Kolín	1,5	Přerov	1,8
Blansko	3,7	Rakovník	1,3	Olomouc	1,8
Tachov	3,6	Děčín	1,3	Uherské	
Břeclav	3,6	Břeclav	1,3	Hradiště	1,8
		území		Liberec	1,8
Tábor	3,5	Hlavního		Kladno	1,7
Opava	3,5	města Prahy	1,3	Kutná Hora	1,7
Rokycany	3,5	Louny	1,2	Havlíčkův Brod	1,6
Svitavy	3,4	Jindřichův		Vyškov	1,4
Třebíč	3,4	Hradec	1,1	Nový Jičín	1,4
Beroun	3,3	Hodonín	1,1	Tábor	1,3
Cheb	3,3	Nový Jičín	1,1	České	
Domažlice	3,3	Semily	1,1	Budějovice	1,1
Prostějov	3,3	Žďár nad		Příbram	1,1
Vyškov	3,3	Sázavou	0,9	Nymburk	1,0
Žďár nad Sázavou	3,2	Karviná	0,9	Jihlava	1,0
Hradec Králové	3,2	Uherské		Brno-venkov	1,0
Strakonice	3,2	Hradiště	0,8	Svitavy	1,0
Písek	3,2	Liberec	0,8	Písek	0,9
Pardubice	3,1	Brno-město	0,8	Rokycany	0,9
Brno-venkov	3,1	Jičín	0,8	Chrudim	0,9
Uherské Hradiště	3,1	Ústí nad		Klatovy	0,9
Jihlava	3,1	Labem	0,8	Plzeň-sever	0,9
Plzeň-sever	3,0	Teplice	0,7	Hradec	
Rakovník	3,0	Sokolov	0,6	Králové	0,9
Kroměříž	3,0	Chomutov	0,5	Jičín	0,8
		Vsetín	0,5	Zlín	0,8
		Náchod	0,4	Ústí nad Orlicí	0,8
		Příbram	0,4	Kolín	0,8
		Opava	0,4		
		Plzeň-jih	0,3		



TISKOVÁ ZPRÁVA

území Hlavního města Prahy	2,9	Plzeň-sever	0,2	Cheb	0,8
Plzeň-město	2,9	Tábor	0,2	Rychnov nad Kněžnou	0,8
Ústí nad Orlicí	2,9	Mělník	0,1	Rakovník	0,7
Chrudim	2,9	Písek	0,1	Prachatice	0,7
Klatovy	2,8	Blansko	0,0	Pardubice	0,7
České Budějovice	2,7	Most	0,0	Plzeň-město	0,6
Jindřichův Hradec	2,7	České Budějovice	-0,1	Domažlice	0,6
Mladá Boleslav	2,7	Praha-západ	-0,1	Beroun	0,6
Havlíčkův Brod	2,6	Praha-východ	-0,4	Benešov	0,6
Prachatice	2,5	Prachatice	-0,8	Mělník	0,5
Zlín	2,5	Český Krumlov	-1,0	Plzeň-jih	0,5
Jičín	2,4	Kladno	-1,4	Pelhřimov	0,5
Pelhřimov	2,2	Jablonec nad Nisou	-1,5	Tachov	0,5
Rychnov nad Kněžnou	2,2	Mladá Boleslav	-1,8	Český Krumlov území Hlavního města Prahy	0,4
Benešov	2,2	Rokycany	-1,9	Praha-západ	0,3
Plzeň-jih	2,1	Pelhřimov	-2,0	Praha-východ	0,3
Praha-západ	1,7	Plzeň-město	-2,2	Mladá Boleslav	0,2
Praha-východ	1,5	Jeseník	-3,3		
Celkem ČR	3,8	Celkem ČR	1,2	Celkem ČR	1,1