



TISKOVÁ ZPRÁVA

Karlovy Vary, 8. 10. 2024

Nezaměstnanost v Karlovarském kraji se v září lehce zvýšila, podíl nezaměstnaných osob je 4,6 %

K 30. 9. 2024 evidoval Úřad práce ČR v Karlovarském kraji celkem 9 380 uchazečů o zaměstnání. Jejich počet byl o 329 vyšší než na konci předchozího měsíce, ve srovnání se stejným obdobím minulého roku vzrostl o 1 154 lidí. Úřadu práce se v září podařilo zprostředkovat zaměstnání pro celkem 920 uchazečů, je to o 355 více než v předchozím měsíci a o 260 více než ve stejném období minulého roku.

„Se zahájením nového školního roku se podařilo zpět do systému vzdělávání umístit celkem 9 mladých uchazečů o zaměstnání. Největší zájem byl o učební obory, ale jednomu klientovi se podařilo uspět i v rámci přijímacího řízení na Pedagogické lyceum. Stalo se tak díky projektu Záruky pro mladé, konkrétně aktivitě Návrat do vzdělávání. Již několik měsíců před nástupem do školy byly s klienty v rámci kariérového poradenství testovány jejich studijní předpoklady, v rámci individuálního poradenství pak probíhalo vyhledávání vhodného školského zařízení včetně následné pomoci s vyplněním přihlášky na vybranou školu. Pro klienty je podstatná též finanční podpora poskytovaná v rámci daného projektu. Příspěvt lze například na pořízení školních pomůcek, na ubytování, cestovné nebo stravné,“ uvádí **Pavel Kučera**, ředitel Krajské pobočky Úřadu práce ČR v Karlových Varech. „Těto možnosti využila i Karolína (19 let), která chtěla studovat na střední škole v Karlových Varech, ale vzhledem ke složité finanční situaci se obávala, že si studium nebude moci dovolit. Díky spolupráci s úřadem práce a využití příspěvku na úhradu ubytování a stravování mohla nakonec na vysněný obor nastoupit. Zvýšení úrovně vzdělání mladých uchazečů o zaměstnání je důležitým předpokladem pro jejich úspěšné uplatnění na trhu práce,“ doplňuje Kučera.

Vývoj nezaměstnanosti v Karlovarském kraji k 30. 9. 2024

ukazatel (celkový počet)		stav k		
		30. 9. 2023	31. 8. 2024	30. 9. 2024
evidovaní uchazeči o zaměstnání		8 226	9 051	9 380
- z toho	ženy	4 610	5 012	5 153
	absolventi a mladiství	540	386	618
	uchazeči se zdravotním postižením	890	898	904
uchazeči s nárokem na podporu v nezaměstnanosti		1 722	2 091	1 996
podíl nezaměstnaných osob v %		4,2	4,4	4,6
volná pracovní místa		6 104	5 037	4 993
počet uchazečů na 1 volné pracovní místo		1,3	1,8	1,9



TISKOVÁ ZPRÁVA

V průběhu září bylo nově zaevidováno 1 596 uchazečů. Ve srovnání s minulým měsícem to bylo více o 589 osob a v porovnání se stejným obdobím předchozího roku více o 146 uchazečů.

Z evidence během měsíce odešlo celkem 1 267 uchazečů (ukončená evidence, vyřazení uchazeči). Bylo to o 396 osob více než v předchozím měsíci a o 18 osob více než ve stejném měsíci minulého roku. Do zaměstnání z nich ve sledovaném měsíci nastoupilo 971, tj. o 368 více než v předchozím měsíci a o 125 více než ve stejném měsíci minulého roku. **920 uchazečů o zaměstnání bylo umístěno prostřednictvím Úřadu práce, tj. o 355 více než v předchozím měsíci a o 260 více než ve stejném období minulého roku**, 296 uchazečů bylo vyřazeno bez umístění.

Tok nezaměstnanosti k 30. 9. 2024

ukazatel	počet uchazečů ve sledovaném měsíci		
	září 2023	srpen 2024	září 2024
nově evidovaní uchazeči o zaměstnání	1 450	1 007	1 596
uchazeči s ukončenou evidencí a vyřazení	1 249	871	1 267
- z toho umístění celkem	846	603	971
- z toho umístění úřadem práce	660	565	920

Meziměsíční přírůstek nezaměstnaných byl tento měsíc zaznamenán opět v okrese Sokolov (4,4 %), okrese Karlovy Vary (3,3 %) i okrese Cheb (3,1 %).

Nezaměstnanost v okresech k 30. 9. 2024

okres	počet nezaměstnaných		volná pracovní místa	počet uchazečů na 1 VPM	podíl nezaměstnaných osob [%]
	celkem	z toho ženy			
<i>Cheb</i>	2 249	1 263	2 794	0,8	3,4
<i>Karlovy Vary</i>	3 779	2 043	1 307	2,9	4,7
<i>Sokolov</i>	3 352	1 847	892	3,8	5,7
<i>Karlovarský kraj</i>	9 380	5 153	4 993	1,9	4,6
<i>Česká republika</i>	290 905	158 941	264 654	1,1	3,9



Úřad práce ČR

TISKOVÁ ZPRÁVA

Ke konci měsíce bylo evidováno na Krajské pobočce ÚP ČR v Karlových Varech 5 153 žen. Jejich podíl na celkovém počtu uchazečů činil 55 %. V evidenci bylo 904 osob se zdravotním postižením, což představovalo bezmála 10 % z celkového počtu nezaměstnaných.

Ke konci tohoto měsíce bylo evidováno **618 absolventů** škol všech stupňů vzdělání a mladistvých, **jejich počet se ve srovnání s předchozím měsícem zvýšil o 232 osob a ve srovnání se stejným měsícem minulého roku se zvýšil o 78 osob**. Na celkové nezaměstnanosti se podíleli necelými 7 %.

Podporu v nezaměstnanosti pobíralo 1 996 uchazečů o zaměstnání, tj. 21 % všech uchazečů vedených v evidenci.

Podíl **nezaměstnaných žen** se zvýšil na 5,1 %, podíl nezaměstnaných mužů se po třech měsících stagnace zvýšil na 4,1 %.

Kraj evidoval k 30. 9. 2024 **celkem 4 993 volných pracovních míst**. Jejich počet byl o 44 nižší než v předchozím měsíci a o 1 111 nižší než ve stejném měsíci minulého roku. **Na jedno volné pracovní místo připadalo v průměru 1,9 uchazeče**, z toho nejvíce stále v okrese Sokolov (3,8), Karlovy Vary (2,9) a nejméně v okrese Cheb (0,8). Z celkového počtu nahlášených volných míst bylo 147 vhodných pro osoby se zdravotním postižením (OZP), na jedno volné pracovní místo připadalo 6,1 OZP. **Volných pracovních míst pro absolventy a mladistvé bylo registrováno 695, na jedno volné místo připadalo 0,9 uchazečů této kategorie**. Z celkového počtu volných pracovních míst bylo 1 392 míst bez příznaku „pro cizince“. Na dalších 3 601 pozic pak mohli zaměstnavatelé přijímat také pracovníky ze zahraničí.

V rámci aktivní politiky zaměstnanosti (APZ) bylo od počátku roku 2024 prostřednictvím příspěvků APZ podpořeno **2 279 osob**, z toho bylo zařazeno 1 403 osob do rekvalifikačních kurzů a **380 osob do vzdělávacích kurzů**.

Celostátní informace o vývoji nezaměstnanosti jsou zveřejněny na www.mpsv.cz/web/cz/mesicni

Kontakt pro více informací:

Mgr. Pavel Kučera

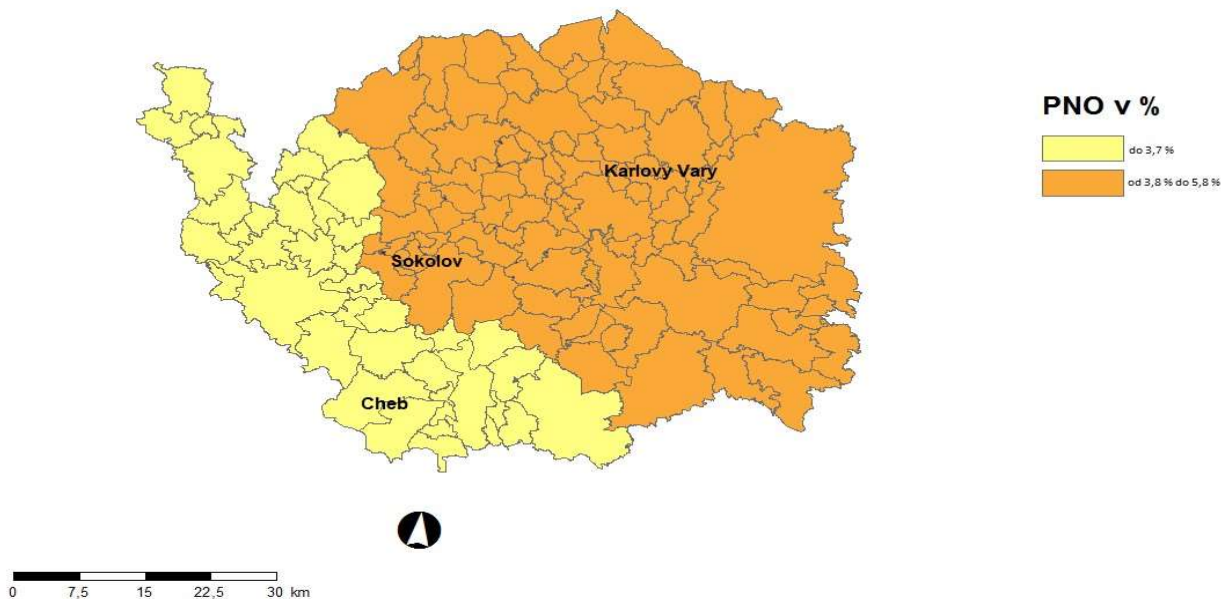
ředitel Krajské pobočky Úřadu práce ČR v Karlových Varech

T: +420 950 125 300

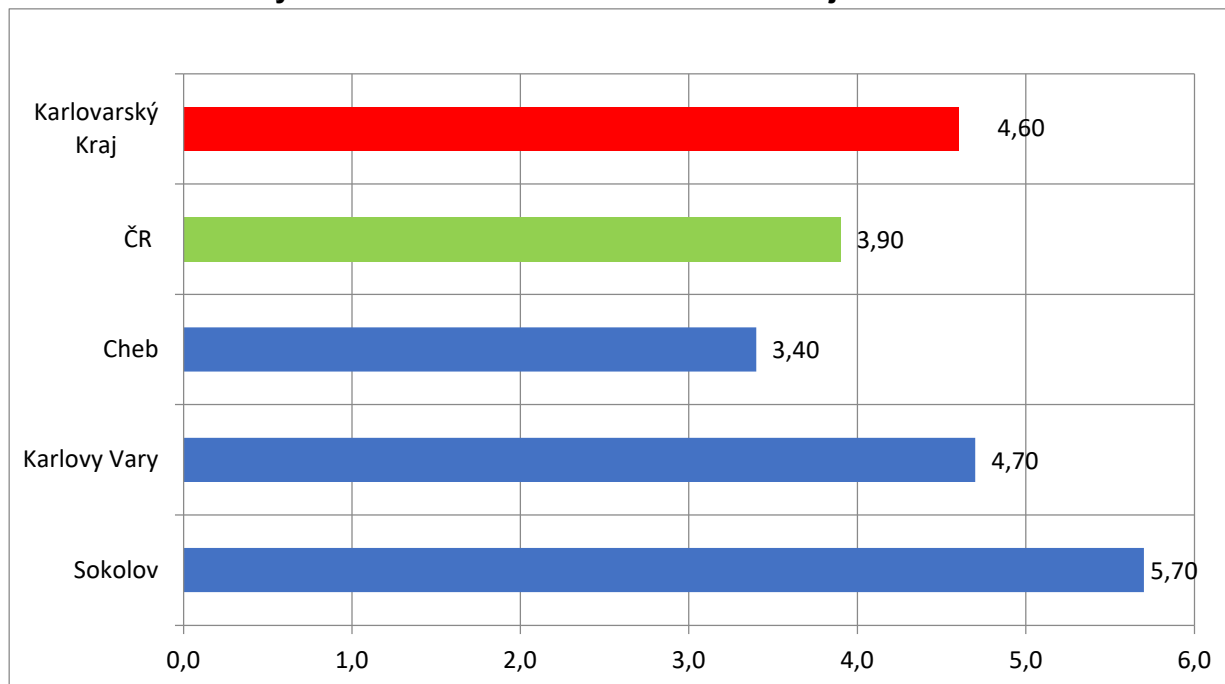
E: pavel.kucera@uradprace.cz

TISKOVÁ ZPRÁVA

Mapa – Podíl nezaměstnaných v okresech kraje (mapa kraje)



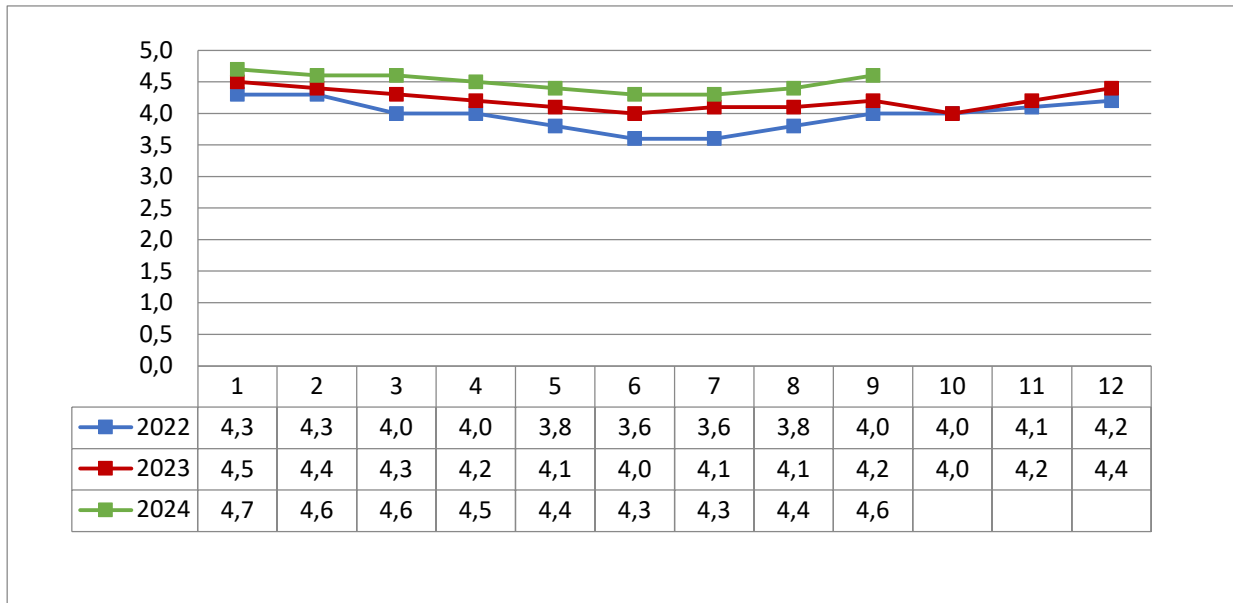
Podíl nezaměstnaných osob v okresech Karlovarského kraje a v ČR k 30. 9. 2024 v %



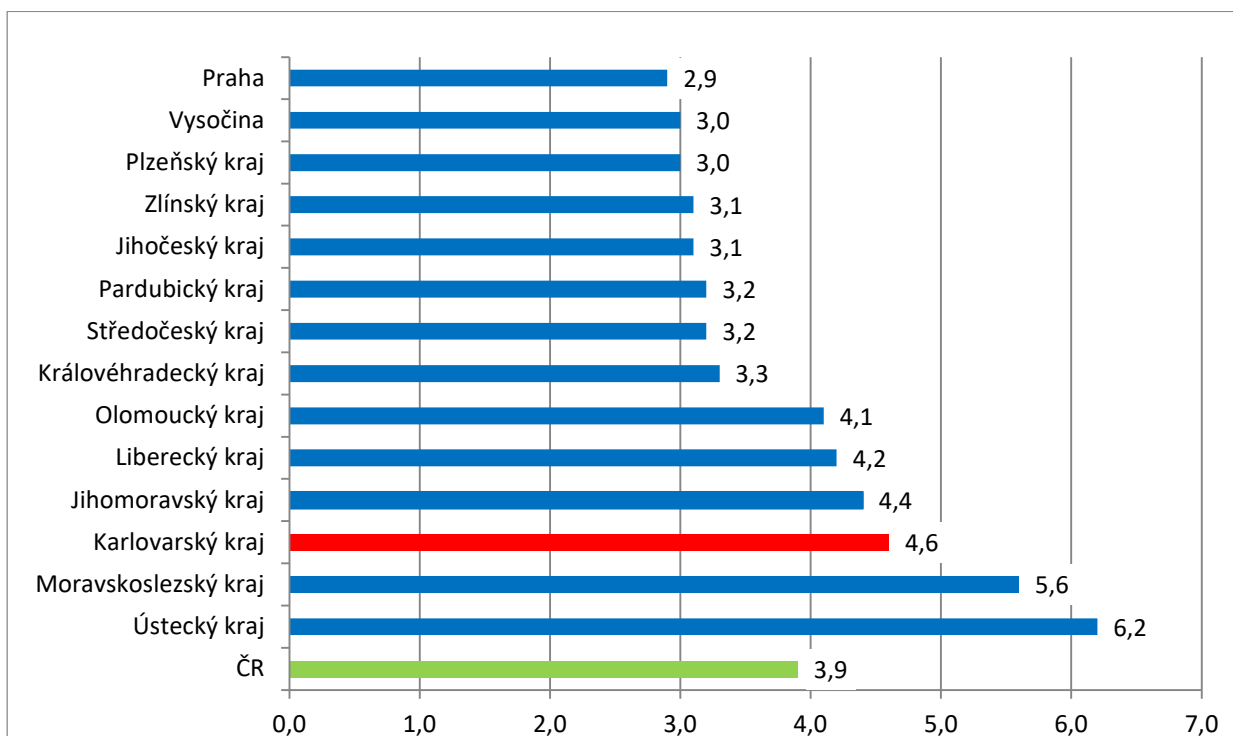


TISKOVÁ ZPRÁVA

Vývoj podílu nezaměstnaných v Karlovarském kraji v letech 2022–2024 v %



Podíl nezaměstnaných osob v jednotlivých krajích ČR k 30. 9. 2024 v %





TISKOVÁ ZPRÁVA

Setřídění okresů k 30. 9. 2024

	PNO v %		meziměs. přírůst. / úbytek nezam. v %		počet uchazečů na 1 VPM
Most	8,6	Benešov	7,5	Karviná	10,2
Karviná	8,4	Rakovník	6,5	Bruntál	6,2
Chomutov	7,1	Teplice	6,4	Děčín	5,9
Bruntál	6,9	Jičín	6,3	Hodonín	5,6
Ústí nad Labem	6,2	Klatovy	6,2	Most	4,4
Louny	6,2	Jeseník	5,9	Opava	3,9
Ostrava-město	6,1	Svitavy	5,9	Jablonec nad Nisou	3,8
Děčín	6,0	Trutnov	5,6	Jeseník	3,8
Sokolov	5,7	Český Krumlov	5,3	Sokolov	3,8
Hodonín	5,5	Chrudim	4,8	Ústí nad Labem	3,7
Teplice	5,4	Česká Lípa	4,7	Blansko	3,7
Znojmo	5,3	Sokolov	4,4	Louny	3,5
Brno-město	5,1	Rokycany	4,0	Česká Lípa	3,2
Karlovy Vary	4,7	Louny	4,0	Litoměřice	3,2
Přerov	4,7	Příbram	3,9	Strakonice	3,1
Jeseník	4,6	Nový Jičín	3,8	Ostrava-město	3,1
Kolín	4,5	Vsetín	3,8	Karlovy Vary	2,9
Šumperk	4,4	Pelhřimov	3,3	Šumperk	2,8
Mělník	4,3	Karlovy Vary	3,3	Žďár nad Sázavou	2,5
Jablonec nad Nisou	4,3	Blansko	3,2	Trutnov	2,4
Český Krumlov	4,3	Mladá Boleslav	3,1	Kroměříž	2,3
Kladno	4,3	Cheb	3,1	Prostějov	2,3
Nymburk	4,3	Ostrava-město	3,0	Znojmo	2,3
Příbram	4,3	Ústí nad Orlicí	3,0	Frýdek-Místek	2,2
Semily	4,3	Hodonín	2,9	Jindřichův Hradec	2,2



TISKOVÁ ZPRÁVA

Liberec	4,2	Tachov	2,9	Břeclav	2,2
Náchod	4,1	Znojmo	2,8	Vsetín	2,2
Trutnov	4,0	Kutná Hora	2,7	Náchod	2,2
Vsetín	4,0	Zlín	2,6	Semily	2,0
Česká Lípa	4,0	Frýdek-Místek	2,6	Třebíč	2,0
Litoměřice	3,9	Prachatice	2,5	Teplice	2,0
Nový Jičín	3,9	Opava	2,5	Brno-město	2,0
Kutná Hora	3,9	Domažlice	2,4	Chomutov	1,9
Olomouc	3,9	Litoměřice	2,4	Přerov	1,9
Frýdek-Místek	3,8	Brno-venkov	2,4	Liberec	1,9
Blansko	3,8	Semily	2,4	Kutná Hora	1,8
Tachov	3,7	Prostějov	2,0	Uherské Hradiště	1,8
Rokycany	3,6	Vyškov	1,9	Kladno	1,8
Opava	3,6	Liberec	1,8	Olomouc	1,7
Břeclav	3,6	Plzeň-sever	1,8	Havlíčkův Brod	1,6
Svitavy	3,6	Jablonec nad Nisou	1,8	Nový Jičín	1,5
Tábor	3,5	Karviná	1,8	Vyškov	1,4
Třebíč	3,4	Ústí nad Labem	1,7	Tábor	1,2
Cheb	3,4	Děčín	1,7	Příbram	1,2
Beroun	3,4	České Budějovice	1,6	České Budějovice	1,1
Prostějov	3,3	Praha-východ	1,6	Nymburk	1,1
Domažlice	3,3	Olomouc	1,6	Klatovy	1,0
Vyškov	3,3	Třebíč	1,5	Svitavy	1,0
Hradec Králové	3,2	Náchod	1,5	Rokycany	1,0
Rakovník	3,2	Havlíčkův Brod	1,5	Jihlava	1,0
Brno-venkov	3,2	Šumperk	1,5	Písek	1,0
Žďár nad Sázavou	3,2	Mělník	1,3	Chrudim	1,0
Písek	3,2	Kolín	1,2	Brno-venkov	1,0
Strakonice	3,2	Uherské Hradiště	1,2	Plzeň-sever	0,9
Pardubice	3,2	Bruntál	0,9	Jičín	0,9
Uherské Hradiště	3,1	Jihlava	0,7	Hradec Králové	0,9



TISKOVÁ ZPRÁVA

Plzeň-sever	3,1	Pardubice	0,7	Zlín	0,8
Jihlava	3,1	Beroun	0,6	Ústí nad Orlicí	0,8
Kroměříž	3,0	Břeclav	0,5	Cheb	0,8
Ústí nad Orlicí	3,0	Nymburk	0,4	Rakovník	0,8
Klatovy	3,0	Chomutov	0,4	Kolín	0,8
Chrudim	3,0	Most	0,3	Prachatice	0,7
území Hlavního města Prahy	2,9	Kladno	0,2	Rychnov nad Kněžnou	0,7
Plzeň-město	2,8	Hradec Králové	0,2	Pardubice	0,7
České Budějovice	2,8	Praha-západ	0,2	Domažlice	0,7
Mladá Boleslav	2,8	Tábor	0,1	Beroun	0,6
Havlíčkův Brod	2,7	Kroměříž	-0,3	Plzeň-město	0,6
Jindřichův Hradec	2,7	Písek	-0,5	Benešov	0,6
Prachatice	2,6	Brno-město	-0,5	Mělník	0,6
Zlín	2,6	Strakonice	-0,6	Pelhřimov	0,6
Jičín	2,5	Jindřichův Hradec	-0,7	Plzeň-jih	0,5
Benešov	2,4	Rychnov nad Kněžnou	-0,8	Český Krumlov	0,5
Pelhřimov	2,3	Žďár nad Sázavou	-1,2	Tachov	0,5
Rychnov nad Kněžnou	2,2	Přerov	-1,3	území Hlavního města Prahy	0,4
Plzeň-jih	2,1	Plzeň-jih	-1,4	Praha-západ	0,3
Praha-západ	1,7	Plzeň-město	-1,4	Praha-východ	0,3
Praha-východ	1,5	území Hlavního města Prahy	-1,4	Mladá Boleslav	0,3
Celkem ČR	3,9	Celkem ČR	1,6	Celkem ČR	1,1