



Nezaměstnanost v Kraji Vysočina zůstala v září na 3,0 %, je druhá nejnižší v Česku těsně za Prahou

K 30. 9. 2024 evidoval Úřad práce ČR v Kraji Vysočina celkem 10 651 uchazečů o zaměstnání, což představuje meziměsíční nárůst o 86 osob. Ve srovnání se stejným obdobím minulého roku je tento počet vyšší o 1 242 osob. Počet hlášených volných pracovních míst se v porovnání se srpnem zvýšil o 113 na 7 984. Výrazně se zvýšil i počet uchazečů o práci, kterým úřad práce zprostředkoval zaměstnání, a to konkrétně meziročně o 835 osob, tedy o 127 %.

„Září přináší na trh práce dynamiku. Je to dáno především nárůstem počtu evidovaných uchazečů na úřadech práce z řad studentů. Většina z nich si užívala své poslední prázdniny a na trh práce vstoupila až v září. V Kraji Vysočina byl v září počet nových uchazečů o zaměstnání o 765 větší než za předešlý měsíc. Přesto je podíl nezaměstnaných osob shodný s předchozím měsícem, a to 3 %. Důvodem je přibližně stejné zvýšení u uchazečů, kteří nastoupili do zaměstnání,“ uvádí Ing. **Lenka Nováková**, ředitelka Krajské pobočky Úřadu práce v Jihlavě. Dodává přitom: *„Za třetí čtvrtletí je to celkem 3 529 osob, kterým Úřad práce v Kraji Vysočina pomohl k novému zaměstnání.“*

„V průběhu 3. čtvrtletí byla Krajské pobočce v Jihlavě nahlášena hromadná propouštění. Těmto firmám byl představen projekt Outplacement II, který je zaměřen na pomoc při očekávané ztrátě zaměstnání, jako je právě například hromadné propouštění. Tento projekt umožňuje klientům snazší přechod do nového zaměstnání. Do projektu mohou vstoupit pouze osoby, které jsou ještě zaměstnané a zároveň zaevidované jako zájemci o zaměstnání. Klientům nabízíme různé druhy poradenství a také rekvalifikace. Nový zaměstnavatel může rovněž získat na takového klienta mzdový příspěvek až po dobu 9 měsíců,“ představuje projekt ředitelka Nováková.

V průběhu září přibýlo do evidence uchazečů o zaměstnání **2 178 osob**. Ve srovnání s minulým měsícem to bylo o 765 osob více a v porovnání se stejným obdobím předchozího roku o 172 osob více.

Z evidence bylo během sledovaného měsíce vyřazeno **celkem 2 092 uchazečů** (ukončená evidence, vyřazení uchazeči). Bylo to o 877 osob více než v předchozím měsíci a o 104 osob více než ve stejném měsíci minulého roku. **Do zaměstnání z nich ve sledovaném měsíci nastoupilo 1 731**, tj. o 741 osob více než v předchozím měsíci a o 201 osob více než ve stejném měsíci minulého roku. **1 489 uchazečů o zaměstnání bylo umístěno prostřednictvím úřadu práce, tj. o 640 více než v předchozím měsíci a o 835 více než ve stejném období minulého roku.** 361 uchazečů bylo vyřazeno bez umístění.



Vývoj nezaměstnanosti k 30. 9. 2024

| ukazatel (celkový počet) | | stav k | | |
|---|-----------------------------------|-------------|-------------|------------|
| | | 30. 9. 2023 | 31. 8. 2024 | 30.09.2024 |
| evidovaní uchazeči o zaměstnání | | 9 409 | 10 565 | 10 651 |
| - z toho | ženy | 5 303 | 6 004 | 5 926 |
| | absolventi a mladiství | 769 | 558 | 851 |
| | uchazeči se zdravotním postižením | 1 466 | 1 655 | 1 642 |
| uchazeči s nárokem na podporu v nezaměstnanosti | | 3 161 | 3 786 | 3 457 |
| podíl nezaměstnaných osob v % | | 2,69 | 2,97 | 2,99 |
| volná pracovní místa | | 8 688 | 7 871 | 7 984 |
| počet uchazečů na 1 volné pracovní místo | | 1,1 | 1,3 | 1,3 |

Podíl nezaměstnaných osob v České republice se zvýšil oproti minulému měsíci o 0,1 p. b. na 3,9 %. Všechny okresy Kraje Vysočina jsou stále pod touto hranicí.

Nezaměstnanost v září 2024 se v Kraji Vysočina nepatrně zvýšila oproti předchozímu měsíci. Nejnižší podíl nezaměstnaných osob v kraji má stále okres **Pelhřimov, který se řadí s 2,3 % mezi okresy s nejnižší mírou nezaměstnanosti v celé České republice.** Nejvyšší podíl nezaměstnaných osob v Kraji Vysočina měl okres Třebíč, a to 3,4 %.

Tok nezaměstnanosti k 30. 9. 2024

| ukazatel | počet uchazečů ve sledovaném měsíci | | |
|--|-------------------------------------|-------|-------|
| | září | srpen | září |
| | 2023 | 2024 | 2024 |
| nově evidovaní uchazeči o zaměstnání | 2 006 | 1 413 | 2 178 |
| uchazeči s ukončenou evidencí a vyřazení | 1 988 | 1 215 | 2 092 |
| - z toho umístění celkem | 1 530 | 990 | 1 731 |
| - z toho umístění úřadem práce | 654 | 849 | 1 489 |

Podíl počtu dosažitelných uchazečů o zaměstnání ve věku 15–64 let k obyvatelstvu stejného věku k 30. 9. 2024 se oproti předchozímu měsíci mírně zvýšil na úroveň **2,99 %**, což je změna oproti minulému měsíci o 0,02 p. b. **Podíl nezaměstnaných žen byl v září 2024 3,5 %**, podíl nezaměstnaných mužů pak činil 2,5 %.



Nezaměstnanost v okresech k 30. 9. 2024

| okres | počet nezaměstnaných | | volná pracovní místa | počet uchazečů na 1 VPM | podíl nezaměstnaných osob [%] |
|------------------|----------------------|-------------|----------------------|-------------------------|-------------------------------|
| | celkem | z toho ženy | | | |
| Havlíčkův Brod | 1 697 | 991 | 1 041 | 1,6 | 2,7 |
| Jihlava | 2 483 | 1 326 | 2 503 | 1,0 | 3,1 |
| Pelhřimov | 1 143 | 664 | 2 064 | 0,6 | 2,3 |
| Třebíč | 2 680 | 1 548 | 1 310 | 2,0 | 3,4 |
| Žďár nad Sázavou | 2 648 | 1 397 | 1 066 | 2,5 | 3,2 |
| Kraj Vysočina | 10 651 | 5 926 | 7 984 | 1,3 | 3,0 |
| Česká republika | 290 905 | 158 941 | 264 654 | 1,1 | 3,9 |

Ke konci září bylo evidováno na Krajské pobočce ÚP ČR v Jihlavě **5 926 žen**. Jejich podíl na celkovém počtu uchazečů činil **55,6 %**. V evidenci bylo rovněž 1 642 osob se zdravotním postižením, což je o 13 osob méně než minulý měsíc. Z celkového počtu nezaměstnaných tak osoby se zdravotním postižením tvoří 15,4 %.

Ke konci měsíce bylo evidováno **851 absolventů škol** všech stupňů vzdělání **a mladistvých**. Jejich počet se ve srovnání s předchozím měsícem zvýšil o 293 osob. Na celkové nezaměstnanosti se podíleli 8 %.

Podporu v nezaměstnanosti pobíralo **3 457** uchazečů o zaměstnání, tj. 32,5 % všech uchazečů vedených v evidenci.

Kraj Vysočina evidoval k 30. 9. 2024 **celkem 7 984 volných pracovních míst**. Jejich počet byl o 113 vyšší než v předchozím měsíci a o 704 nižší než ve stejném měsíci minulého roku. **Na jedno volné pracovní místo připadalo v průměru 1,3 uchazeče**, nejvíce v okrese Žďár nad Sázavou (2,5) a naopak nejméně v okrese Pelhřimov (0,6). Z celkového počtu nahlášených volných míst bylo 509 vhodných pro osoby se zdravotním postižením (OZP), na jedno volné pracovní místo připadaly 3,2 OZP. Volných pracovních míst pro **absolventy a mladistvé** bylo registrováno 2 193, na jedno volné místo připadalo 0,4 uchazeče této kategorie. Z celkového počtu 7 984 volných pracovních míst bylo 27 % míst bez příznaku „pro cizince“. Na zbylých 73 % pracovních míst mohli zaměstnavatelé přijímat také pracovníky ze zahraničí.

Během měsíce září 2024 se nejvíce nových dohod uzavřelo z operačního programu Zaměstnanost plus. V průběhu měsíce bylo podáno několik nových žádostí na společensky účelná pracovní místa zřízená za účelem samostatné výdělečné činnosti v oboru např. „činnosti, při kterých je porušována integrita lidské kůže“ nebo „opravy silničních vozidel“.

V projektu Záruky pro mladé (určeném pro osoby do 30 let) byly uzavřeny dohody na pracovní pozice „učitelé v oblasti předškolní výchovy“, „inženýři projektanti, konstruktéři v ostatních



oborech“, „technici videozáznamů“, „tiskaři“ nebo „mechanici a opraváři ostatních strojů a zařízení““. Díky projektu Nová etapa (pro osoby ve věku 30–54 let) byly uzavřeny dohody na pracovní pozice „sociální pracovníci specialisté a další specialisté“, „specialisté v oblasti personálního řízení“, „ostatní pracovníci péče ve zdravotní a sociální oblasti“, „obchodní zástupci“, „pomocní pracovníci v lesnictví a myslivosti“ a dále „všeobecní administrativní pracovníci“. V projektu Věk není překážkou (pro osoby nad 55 let) našli uchazeči uplatnění na trhu práce jako „všeobecní administrativní pracovníci“, „zámečníci strojů“ a „uklízeči a pomocníci v ubytovacích a vzdělávacích zařízeních“. V projektu OZP, který je určený pro zdravotně postižené, bylo vytvořeno pracovní místo „všeobecní administrativní pracovníci“.

Osoby podpořené v rámci APZ včetně rekvalifikací – září 2024

| ukazatel (celkový počet) | stav k | | celkem od počátku roku do | |
|---|-------------|-------------|---------------------------|-------------|
| | 30. 9. 2023 | 30. 9. 2024 | 30. 9. 2023 | 30. 9. 2024 |
| <i>osoby podpořené v rámci APZ</i> | | | | |
| veřejně prospěšné práce (VPP) | 243 | 4 | 258 | 6 |
| veřejně prospěšné práce (VPP) - ESF | | 0 | | 0 |
| společensky účelná prac. místa (SÚPM) | 82 | 0 | 120 | 0 |
| společensky účelná prac. místa (SÚPM)-ESF | | 314 | | 325 |
| SÚPM - samostatně výděleč. činnost (SVČ) | 29 | 15 | 19 | 7 |
| SÚPM - samostatně výděleč. činnost (SVČ)-ESF | | 0 | | 0 |
| zřízení pracovního místa pro OZP (bez SVČ) | 1 | 1 | 1 | 0 |
| zřízení pracovního místa pro OZP – SVČ | 3 | 2 | 0 | 0 |
| vytvořená pracovní místa (NIP) | 0 | 0 | 13 | 0 |
| ostatní nástroje APZ (vč. ESF) | 25 | 11 | 49 | 35 |
| <i>uchazeči a zájemci zařazení do rekvalifikací</i> | | | | |
| uchazeči a zájemci zařazení do rekvalifikací | 58 | 0 | 255 | 0 |
| uchazeči a zájemci zařazení do rekvalifikací - ESF | | 0 | | 2 |
| uchazeči a zájemci zařazení do rekvalifikací – NPO | | 8 | | 42 |
| uchazeči a zájemci, kteří zahájili zvolenou rekvalifikaci | 103 | 35 | 687 | 82 |
| uchazeči a zájemci, kteří zahájili zvolenou rekvalifikaci - ESF | | 236 | | 1023 |
| uchazeči a zájemci, kteří zahájili zvolenou rekvalifikaci - NPO | | 54 | | 284 |
| <i>Uchazeči a zájemci, kteří zahájili Digitální vzdělávání</i> | | | | |
| Uchazeči a zájemci, kteří zahájili Digitální vzdělávání | 17 | 78 | 74 | 387 |
| Osoby podpořené v rámci APZ celkem | 536 | 680 | 1 476 | 2158 |



Celostátní informace o vývoji nezaměstnanosti jsou zveřejněny na www.mpsv.cz/web/cz/mesicni

Kontakt pro více informací:

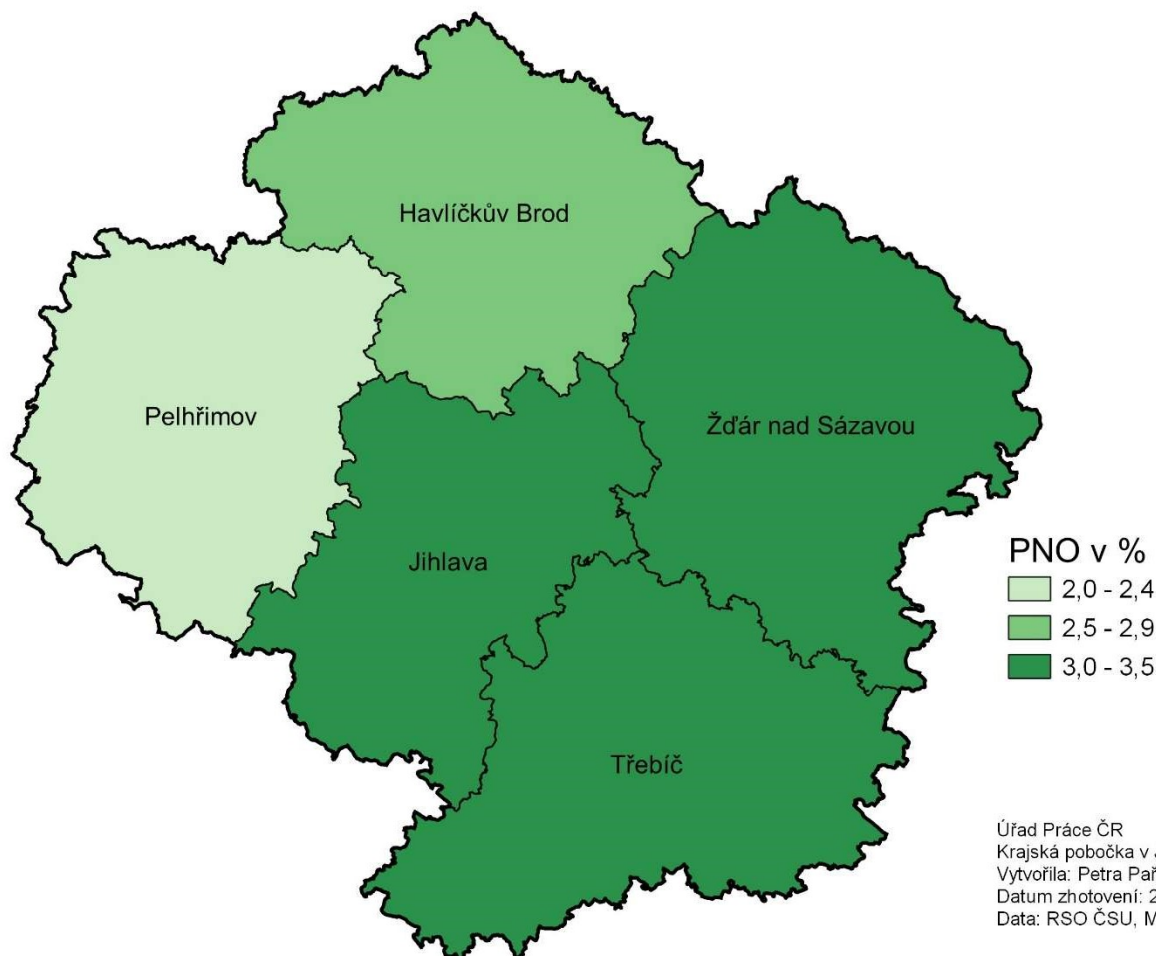
Ing. Lenka Nováková

ředitelka Krajské pobočky ÚP ČR v Jihlavě

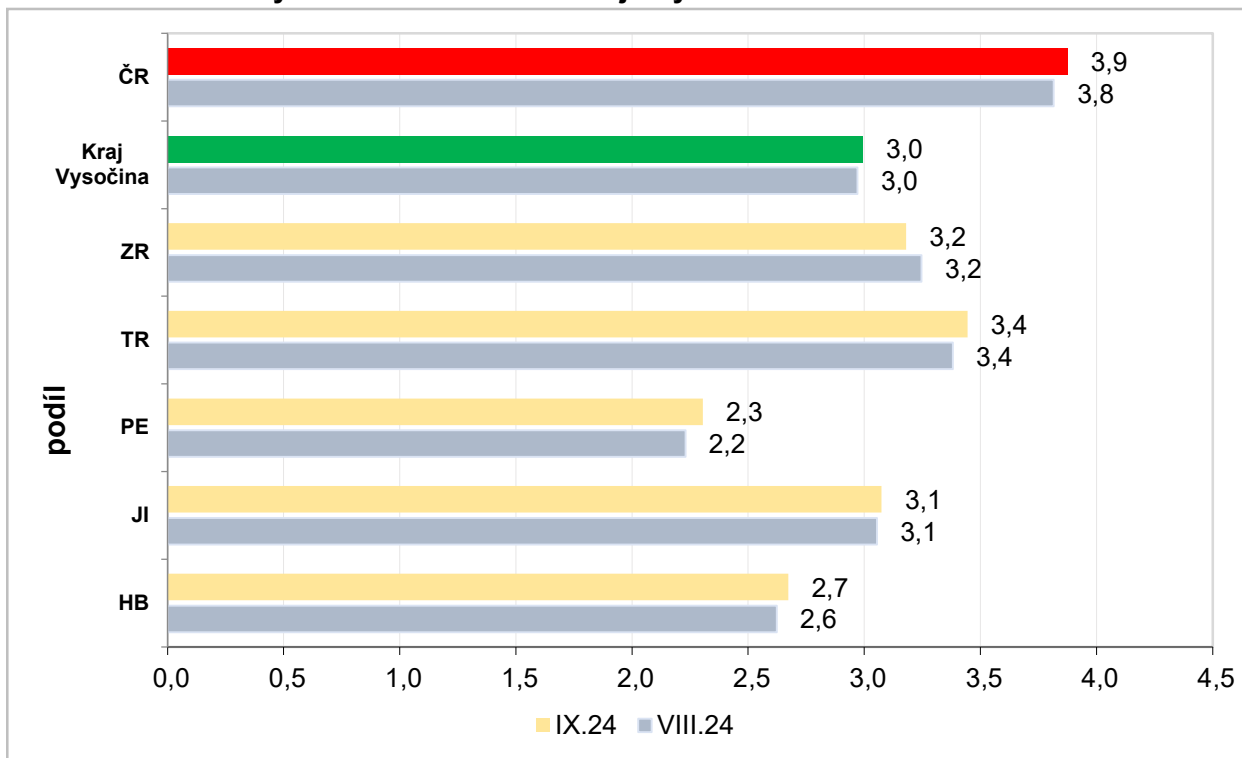
T: +420 950 123 300

E: lenka.novakova2@uradprace.cz

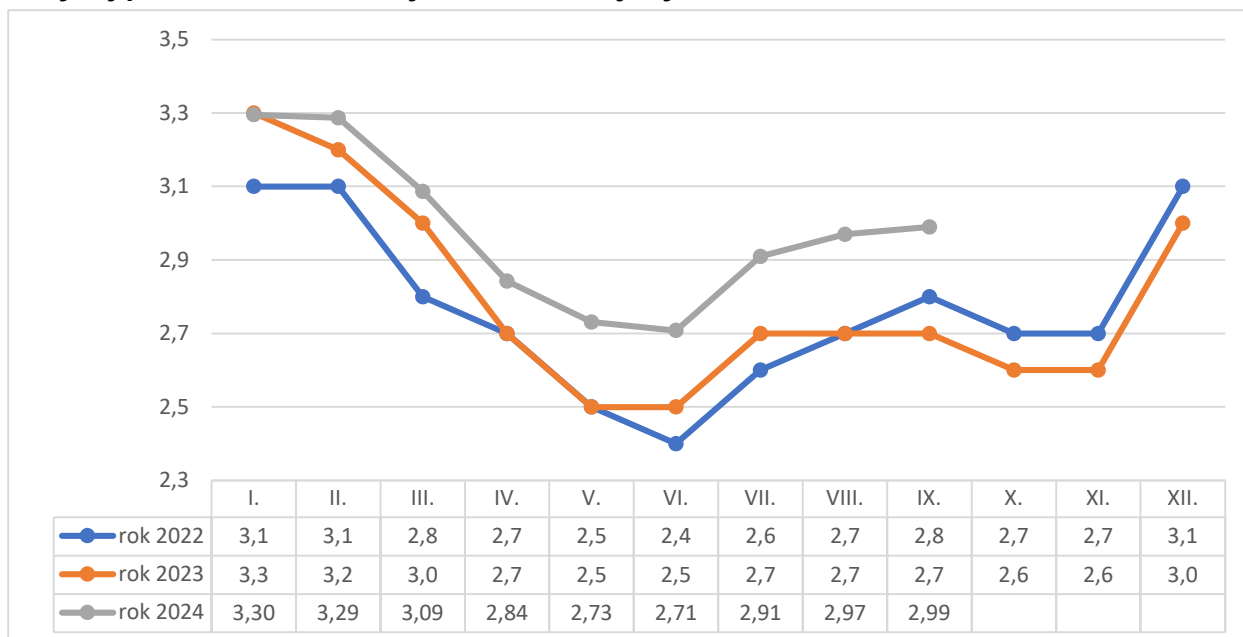
Podíl nezaměstnanců v jednotlivých okresech Kraje Vysočina v září 2024

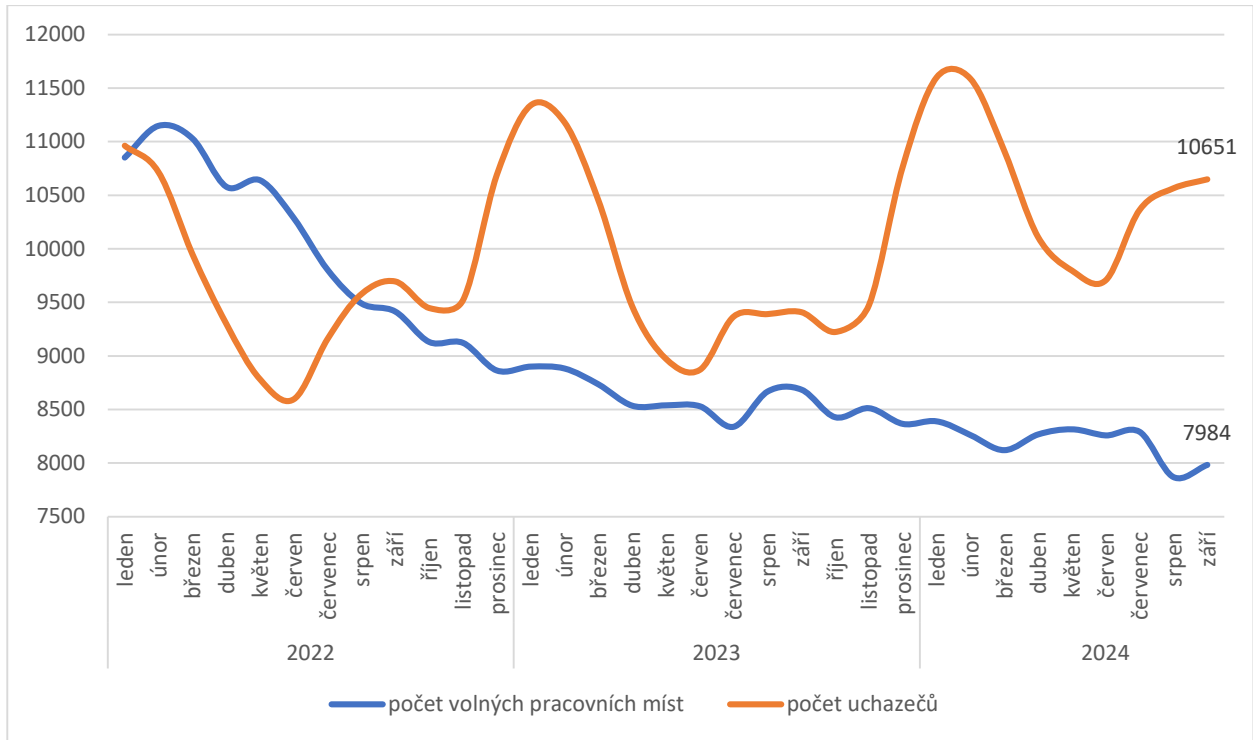


Podíl nezaměstnaných osob v okresech Kraje Vysočina a v ČR k 30. 9. 2024

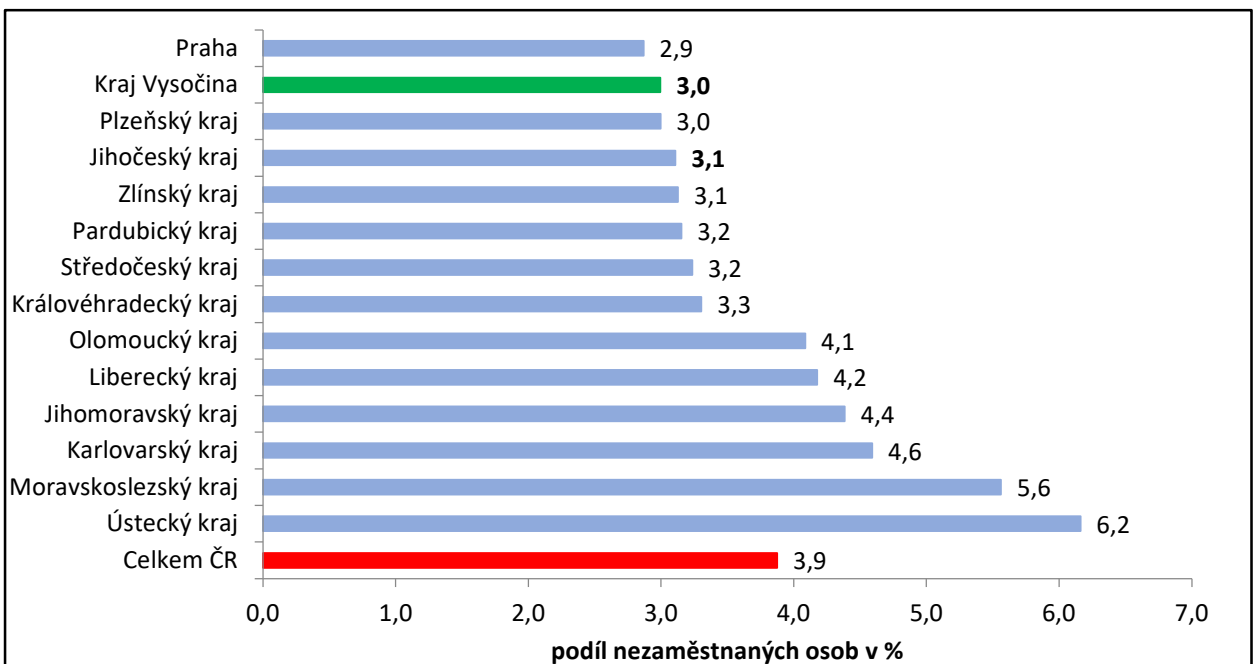


Vývoj podílu nezaměstnaných osob v Kraji Vysočina v letech 2022–2024





Podíl nezaměstnaných osob v jednotlivých krajích ČR k 30. 9. 2024





TISKOVÁ ZPRÁVA

Tabulka seříděných okresů k 30. 9. 2024 (z celorepublikové statistiky)

| | PNO v % | | meziměs. přírůst./ úbytek nezam. v % | | počet uchazečů na 1 VPM |
|----------------------------|---------|----------------------------|--|----------------------------|-------------------------------|
| Most | 8,6 | Benešov | 7,5 | Karviná | 10,2 |
| Karviná | 8,4 | Rakovník | 6,5 | Bruntál | 6,2 |
| Chomutov | 7,1 | Teplice | 6,4 | Děčín | 5,9 |
| Bruntál | 6,9 | Jičín | 6,3 | Hodonín | 5,6 |
| Ústí nad Labem | 6,2 | Klatovy | 6,2 | Most | 4,4 |
| Louny | 6,2 | Jeseník | 5,9 | Opava | 3,9 |
| Ostrava-město | 6,1 | Svitavy | 5,9 | Jablonec nad Nisou | 3,8 |
| Děčín | 6,0 | Trutnov | 5,6 | Jeseník | 3,8 |
| Sokolov | 5,7 | Český Krumlov | 5,3 | Sokolov | 3,8 |
| Hodonín | 5,5 | Chrudim | 4,8 | Ústí nad Labem | 3,7 |
| Teplice | 5,4 | Česká Lípa | 4,7 | Blansko | 3,7 |
| Znojmo | 5,3 | Sokolov | 4,4 | Louny | 3,5 |
| Brno-město | 5,1 | Rokycany | 4,0 | Česká Lípa | 3,2 |
| Karlovy Vary | 4,7 | Louny | 4,0 | Litoměřice | 3,2 |
| Přerov | 4,7 | Příbram | 3,9 | Strakonice | 3,1 |
| Jeseník | 4,6 | Nový Jičín | 3,8 | Ostrava-město | 3,1 |
| Kolín | 4,5 | Vsetín | 3,8 | Karlovy Vary | 2,9 |
| Šumperk | 4,4 | Pelhřimov | 3,3 | Šumperk | 2,8 |
| Mělník | 4,3 | Karlovy Vary | 3,3 | Žďár nad Sázavou | 2,5 |
| Jablonec nad Nisou | 4,3 | Blansko | 3,2 | Trutnov | 2,4 |
| Český Krumlov | 4,3 | Mladá Boleslav | 3,1 | Kroměříž | 2,3 |
| Kladno | 4,3 | Cheb | 3,1 | Prostějov | 2,3 |
| Nymburk | 4,3 | Ostrava-město | 3,0 | Znojmo | 2,3 |
| Příbram | 4,3 | Ústí nad Orlicí | 3,0 | Frydek-Místek | 2,2 |
| Semily | 4,3 | Hodonín | 2,9 | Jindřichův Hradec | 2,2 |
| Liberec | 4,2 | Tachov | 2,9 | Břeclav | 2,2 |
| Náchod | 4,1 | Znojmo | 2,8 | Vsetín | 2,2 |
| Trutnov | 4,0 | Kutná Hora | 2,7 | Náchod | 2,2 |
| Vsetín | 4,0 | Zlín | 2,6 | Semily | 2,0 |
| Česká Lípa | 4,0 | Frydek-Místek | 2,6 | Třebíč | 2,0 |
| Litoměřice | 3,9 | Prachatice | 2,5 | Teplice | 2,0 |
| Nový Jičín | 3,9 | Opava | 2,5 | Brno-město | 2,0 |
| Kutná Hora | 3,9 | Domažlice | 2,4 | Chomutov | 1,9 |
| Olomouc | 3,9 | Litoměřice | 2,4 | Přerov | 1,9 |
| Frydek-Místek | 3,8 | Brno-venkov | 2,4 | Liberec | 1,9 |
| Blansko | 3,8 | Semily | 2,4 | Kutná Hora | 1,8 |
| Tachov | 3,7 | Prostějov | 2,0 | Uherské Hradiště | 1,8 |
| Rokycany | 3,6 | Vyškov | 1,9 | Kladno | 1,8 |
| Opava | 3,6 | Liberec | 1,8 | Olomouc | 1,7 |
| Břeclav | 3,6 | Plzeň-sever | 1,8 | Havlíčkův Brod | 1,6 |
| Svitavy | 3,6 | Jablonec nad Nisou | 1,8 | Nový Jičín | 1,5 |
| Tábor | 3,5 | Karviná | 1,8 | Vyškov | 1,4 |
| Třebíč | 3,4 | Ústí nad Labem | 1,7 | Tábor | 1,2 |
| Cheb | 3,4 | Děčín | 1,7 | Příbram | 1,2 |
| Beroun | 3,4 | České Budějovice | 1,6 | České Budějovice | 1,1 |
| Prostějov | 3,3 | Praha-východ | 1,6 | Nymburk | 1,1 |
| Domažlice | 3,3 | Olomouc | 1,6 | Klatovy | 1,0 |
| Vyškov | 3,3 | Třebíč | 1,5 | Svitavy | 1,0 |
| Hradec Králové | 3,2 | Náchod | 1,5 | Rokycany | 1,0 |
| Rakovník | 3,2 | Havlíčkův Brod | 1,5 | Jihlava | 1,0 |
| Brno-venkov | 3,2 | Šumperk | 1,5 | Písek | 1,0 |
| Žďár nad Sázavou | 3,2 | Mělník | 1,3 | Chrudim | 1,0 |
| Písek | 3,2 | Kolín | 1,2 | Brno-venkov | 1,0 |
| Strakonice | 3,2 | Uherské Hradiště | 1,2 | Plzeň-sever | 0,9 |
| Pardubice | 3,2 | Bruntál | 0,9 | Jičín | 0,9 |
| Uherské Hradiště | 3,1 | Jihlava | 0,7 | Hradec Králové | 0,9 |
| Plzeň-sever | 3,1 | Pardubice | 0,7 | Zlín | 0,8 |
| Jihlava | 3,1 | Beroun | 0,6 | Ústí nad Orlicí | 0,8 |
| Kroměříž | 3,0 | Břeclav | 0,5 | Cheb | 0,8 |
| Ústí nad Orlicí | 3,0 | Nymburk | 0,4 | Rakovník | 0,8 |
| Klatovy | 3,0 | Chomutov | 0,4 | Kolín | 0,8 |
| Chrudim | 3,0 | Most | 0,3 | Prachatice | 0,7 |
| území Hlavního města Prahy | 2,9 | Kladno | 0,2 | Rychnov nad Kněžnou | 0,7 |
| Plzeň-město | 2,8 | Hradec Králové | 0,2 | Pardubice | 0,7 |
| České Budějovice | 2,8 | Praha-západ | 0,2 | Domažlice | 0,7 |
| Mladá Boleslav | 2,8 | Tábor | 0,1 | Beroun | 0,6 |
| Havlíčkův Brod | 2,7 | Kroměříž | -0,3 | Plzeň-město | 0,6 |
| Jindřichův Hradec | 2,7 | Písek | -0,5 | Benešov | 0,6 |
| Prachatice | 2,6 | Brno-město | -0,5 | Mělník | 0,6 |
| Zlín | 2,6 | Strakonice | -0,6 | Pelhřimov | 0,6 |
| Jičín | 2,5 | Jindřichův Hradec | -0,7 | Plzeň-jih | 0,5 |
| Benešov | 2,4 | Rychnov nad Kněžnou | -0,8 | Český Krumlov | 0,5 |
| Pelhřimov | 2,3 | Žďár nad Sázavou | -1,2 | Tachov | 0,5 |
| Rychnov nad Kněžnou | 2,2 | Přerov | -1,3 | území Hlavního města Prahy | 0,4 |
| Plzeň-jih | 2,1 | Plzeň-jih | -1,4 | Praha-západ | 0,3 |
| Praha-západ | 1,7 | Plzeň-město | -1,4 | Praha-východ | 0,3 |
| Praha-východ | 1,5 | území Hlavního města Prahy | -1,4 | Mladá Boleslav | 0,3 |
| Celkem ČR | 3,9 | Celkem ČR | 1,6 | Celkem ČR | 1,1 |