



# TISKOVÁ ZPRÁVA

Liberec, 9. 9. 2024

## Nezaměstnanost v Libereckém kraji v srpnu vzrostla na 4,1 %, počet mladistvých v evidenci se snížil

K 31. 8. 2024 evidoval Úřad práce v Libereckém kraji celkem 12 878 uchazečů o zaměstnání. Nárůst v evidenci nezaměstnaných oproti předchozímu měsíci byl 89 osob. Podíl nezaměstnaných osob meziměsíčně vzrostl o 0,1 p. b.a ke konci srpna činil 4,1 %. Počet evidovaných uchazečů o zaměstnání byl o 7 127 vyšší než počet nabízených volných pracovních míst.

Celkem se v srpnu evidovalo 1 503 uchazečů o zaměstnání. Ve srovnání s předchozím měsícem byl počet o 329 nižší, evidenci ve stejném období pak ukončilo 1 410 uchazečů. Z celkového počtu bylo v srpnu evidováno **7 223 žen** a tvořily **56,1 %** nezaměstnaných v evidenci pracovišť Krajské pobočky v Libereckém kraji. Nejnižší podíl žen z okresů Libereckého kraje je na Semilsku, konkrétně 54,1 %.

*„Nezaměstnanost v Libereckém kraji v srpnu nepatrně vzrostla, zejména díky absolventům vysokých škol, kteří po ukončení studia přicházejí přechodně do evidence. Tito uchazeči si zpravidla nacházejí práci obratem, případně jim je k dispozici široká paleta vzdělávacích kurzů určených pro rozšiřování IT dovedností, které zájemcům z většiny hradí Úřad práce ČR. Daří se umísťování mladistvých zpět do vzdělávacího procesu, zejména díky aktivitám v projektu „Záruky pro mladé“ hrazeného z prostředků Evropského sociálního fondu. Meziměsíčně se počet mladistvých do 18 let v evidenci snížil o více jak 6 %, což považujeme za výtečnou zprávu. Snížení počtu mladistvých v evidenci a aktivizace jejich návratu zpět do škol patří poslední měsíce k nejvyšším prioritám s ohledem na termín začátku nového školního roku,“* uvádí ředitelka Krajské pobočky Úřadu práce ČR v Liberci **Kateřina Sadílková**.

### Vývoj nezaměstnanosti k 31. 8. 2024

ukazatel (celkový počet)		stav k		
		31. 8. 2023	31. 7. 2024	31. 8. 2024
evidovaní uchazeči o zaměstnání		11 597	12 789	<b>12 878</b>
- z toho	ženy	6 781	7 135	<b>7 223</b>
	absolventi a mladiství	520	585	<b>622</b>
	uchazeči se zdravotním postižením	1 671	1 739	<b>1 764</b>
uchazeči s nárokem na podporu v nezaměstnanosti		3 634	4 189	<b>4 225</b>
podíl nezaměstnaných osob v %		3,7 %	4,0 %	<b>4,1 %</b>
volná pracovní místa		6 707	5 851	<b>5 751</b>
počet uchazečů na 1 volné pracovní místo		1,7	2,2	<b>2,2</b>



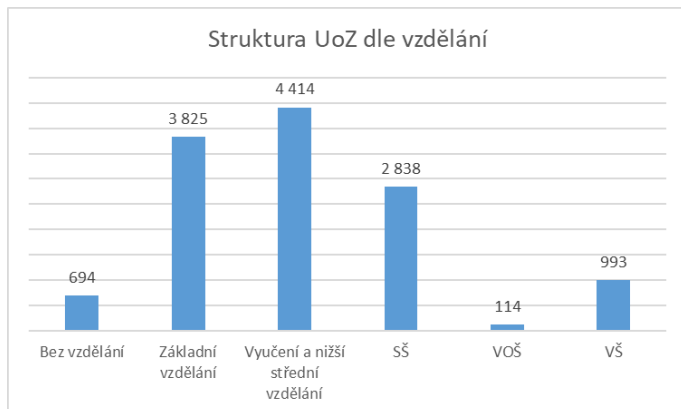
# TISKOVÁ ZPRÁVA

## Nezaměstnanost v okresech k 31. 8. 2024

okres	počet nezaměstnaných	z toho ženy	volná pracovní místa	počet uchazečů na 1 VPM	podíl nezaměstnaných osob [%]
Česká Lípa	2 761	1 546	961	2,9	3,8 %
Jablonec nad Nisou	2 697	1 506	721	3,7	4,2 %
Liberec	5 416	3 087	3 084	1,8	4,1 %
Semily	2 004	1 084	985	2,0	4,1 %
Liberecký kraj	12 878	7 223	5 751	2,2	4,1 %
Česká republika	286 320	158 943	263 247	1,1	3,8 %

### Struktura uchazečů o zaměstnání

Podíl žen v jednotlivých věkových kohortách je nejvyšší ve věkové skupině 30–49 let, a to téměř 60 %, zatímco v ostatních věkových skupinách (do 29 let a 50 a více let) je podíl žen a mužů více rovnocenný. Úřad práce ČR stabilně cíleně podporuje přístup žen, respektive obecně rodičů pečujících o děti, na trh práce prostřednictvím nástrojů Aktivní politiky zaměstnanosti a realizací projektů hrazených z Evropského sociálního fondu. Nástroje Aktivní politiky zaměstnanosti přispívají formou příspěvků k umístění do zaměstnání ve flexibilních úvazcích. Rovněž vzdělávání a rekvalifikace přispívají u této skupiny k možným změnám profese, které umožňují časovou flexibilitu a sladění pracovního a rodinného života v novém zaměstnání.



**Průměrný věk** nezaměstnaných byl v srpnu **42,5 roku**, a to v obou skupinách žen a mužů bez významného rozdílu. Věková struktura uchazečů o zaměstnání (dále „UoZ“) se za posledních pět let výrazněji nemění. V evidenci UoZ v Libereckém kraji bylo k 31. 8. 2024 celkem **4 563** uchazečů nad 50 let a tvořili **35,4 %** z celkového počtu nezaměstnaných. Nejvyšší podíl této kategorie UoZ z hlediska věku je na Liberecku a Semilsku. Nejvyšší

počet nezaměstnaných je dlouhodobě v nižších stupních kvalifikace. **Přibližně 70 % evidovaných uchazečů v Libereckém kraji tvoří nezaměstnaní se základním vzděláním a vyučením.**

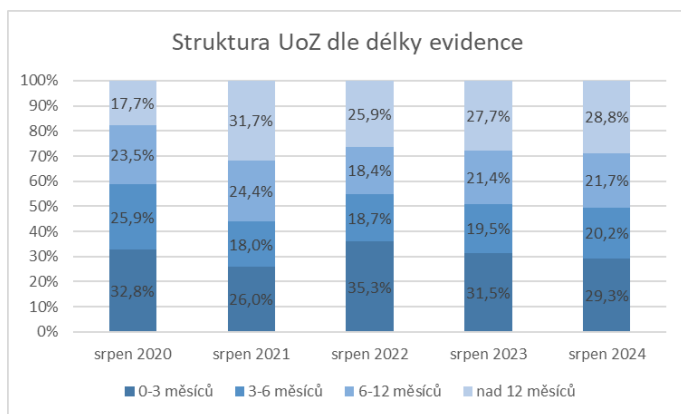


# TISKOVÁ ZPRÁVA

V uplynulém měsíci hledalo práci **1 764** osob se zdravotním postižením (OZP) – **13,7 %** z celkového počtu nezaměstnaných. Zaměstnavatelé jim nabízeli prostřednictvím ÚP ČR v kraji celkem **358** volných pracovních míst. Nejvyšší podíl OZP evidují dlouhodobě v okresech Česká Lípa a Semily. Pro tuto cílovou skupinu je v každém okrese Libereckého kraje k dispozici specializovaný poradce, který využívá škálu aktivit a nástrojů, zejména v rámci projektu Evropského sociálního fondu Podpora zaměstnanosti osob se zdravotním postižením. Díky poskytování odborného poradenství a individuálnímu přístupu se velmi dobře daří nezaměstnané se zdravotním postižením či omezením uplatňovat na volném trhu práce.

Evidence **nezaměstnaných absolventů a mladistvých se v srpnu zvýšila**. V Libereckém kraji bylo na konci měsíce evidováno celkem 622 absolventů škol všech stupňů vzdělání a mladistvých, z toho 369 absolventů a 253 mladistvých. V loňském roce ve stejném období byla nezaměstnanost mladých lidí v kraji o 102 osob nižší. Rovněž tato skupina nezaměstnaných je prioritní ve využití nástrojů Aktivní politiky zaměstnanosti. V Libereckém kraji je rovněž, obdobně jako ve všech krajích ČR, **realizován projekt Záruky pro mladé**. Díky projektu a prostředkům Evropského sociálního fondu bylo v Libereckém kraji aktivizováno již více než 600 mladých lidí, včetně jejich uplatnění v zaměstnání, podpory na dotovaném pracovním místě nebo aktivity směřující k návratu do vzdělávání.

## Mírný růst dlouhodobé nezaměstnanosti



V Libereckém kraji se za poslední rok **mírně změnila struktura uchazečů o zaměstnání podle délky evidence**. V meziročním srovnání klesl podíl evidence krátkodobě evidovaných 0–3 měsíců na celkovém počtu nezaměstnaných na 29,3 %. Naopak **podíl uchazečů evidovaných déle než 12 měsíců vzrostl na 28,8 %**. Na konci srpna bylo v celém kraji celkem **3 709** dlouhodobě nezaměstnaných.

Dlouhodobá nezaměstnanost patří mezi nejvíce řešené problémy nezaměstnanosti v Libereckém kraji, s nezbytností zvýšené péče a aktivizace této skupiny klientů. Podporu uplatnění dlouhodobě nezaměstnaných řeší nástroje APZ, včetně realizovaných aktivit a příspěvků v jednotlivých projektech financovaných z ESF.

## Volná pracovní místa v Libereckém kraji

Ke konci srpna nabízeli zaměstnavatelé prostřednictvím Krajské pobočky Úřadu práce ČR v Liberci celkem **5 751** volných pracovních míst. Ve srovnání s loňským stejným obdobím jde o 956 volných míst méně. Na jedno volné pracovní místo aktuálně připadá v Libereckém kraji v průměru zhruba **2,2** uchazeče o zaměstnání, v rámci celé České republiky je tento průměr příznivější, a to 1,1. Nejméně příznivá je v tomto ohledu situace v okrese Jablonec nad Nisou



# TISKOVÁ ZPRÁVA

(3,7). Přibližně pro 70 % z nahlášených volných pracovních míst zaměstnavatelé hledají uchazeče se základním či nižším vzděláním. Z celkového počtu 64,1 % pak tvoří volná místa vhodná i pro cizince.

**Zaměstnavatelé mají dlouhodobě největší zájem** o dělnické profese do výroby a kvalifikované řemeslníky. Stabilně vysoký zájem je také o svářeče a řidiče nákladních automobilů. Nejvyšší poptávka v pozicích vyžadujících vyšší stupeň vzdělání je po zdravotních sestrách a lékařích. Rovněž přetrvává nabídka pozic ve vězeňské službě nebo u policie. Zaměstnavatelé stabilně poptávají také pozice s vyšší potřebou dovedností v IT (zejména obsluha kancelářských balíčků a účetních systémů), volná pracovní místa jsou v evidenci ovšem také pro datové analytiky, programátory či systémové administrátory.

## **Rekvalifikace podporují vstup na trh práce**

Krajská pobočka v Liberci podporuje v rámci Aktivní politiky zaměstnanosti uplatnění nezaměstnaných, kteří jsou z různých důvodů ohroženi na trhu práce. Jedním z významných nástrojů jsou rekvalifikace. V srpnu bylo zahájeno 69 rekvalifikací a ukončeno 92 kurzů. Od počátku roku pak bylo zahájeno 1 157 rekvalifikačních kurzů.

Úřad práce ČR plně reflektuje dlouhodobé požadavky zaměstnavatelů na dovednosti zájemců o zaměstnání. Aktuálně se zaměřujeme zejména na rozšiřování digitálních kompetencí, a to jak zájemců z řad uchazečů o zaměstnání, tak osob z široké veřejnosti, a to skrze nabídky vzdělávacích kurzů v Databázi RK. V Libereckém kraji se zájemci o kurzy digitálního vzdělávání obsahově zaměřují zejména na **využití AI v celé řadě odvětví, dále na programování, grafické a konstrukční programy.**

Dalšími nástroji Aktivní politiky zaměstnanosti bylo v Libereckém kraji v měsíci srpen podpořeno celkem 338 osob. Úřad práce ČR zajišťuje také podporu zaměstnavatelů, kteří zaměstnávají OZP na chráněném trhu práce.

Celostátní informace o vývoji nezaměstnanosti jsou zveřejněny na [www.mpsv.cz/web/cz/mesicni](http://www.mpsv.cz/web/cz/mesicni)

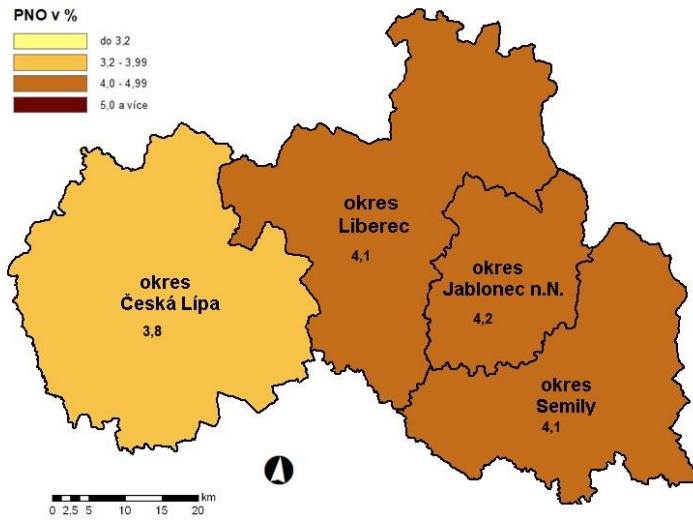
## **Kontakt pro více informací:**

PhDr. Kateřina Sadílková, MBA  
ředitelka krajské pobočky ÚP ČR v Liberci  
T: +420 724 241 006  
E: [katerina.sadilkova@uradprace.cz](mailto:katerina.sadilkova@uradprace.cz)

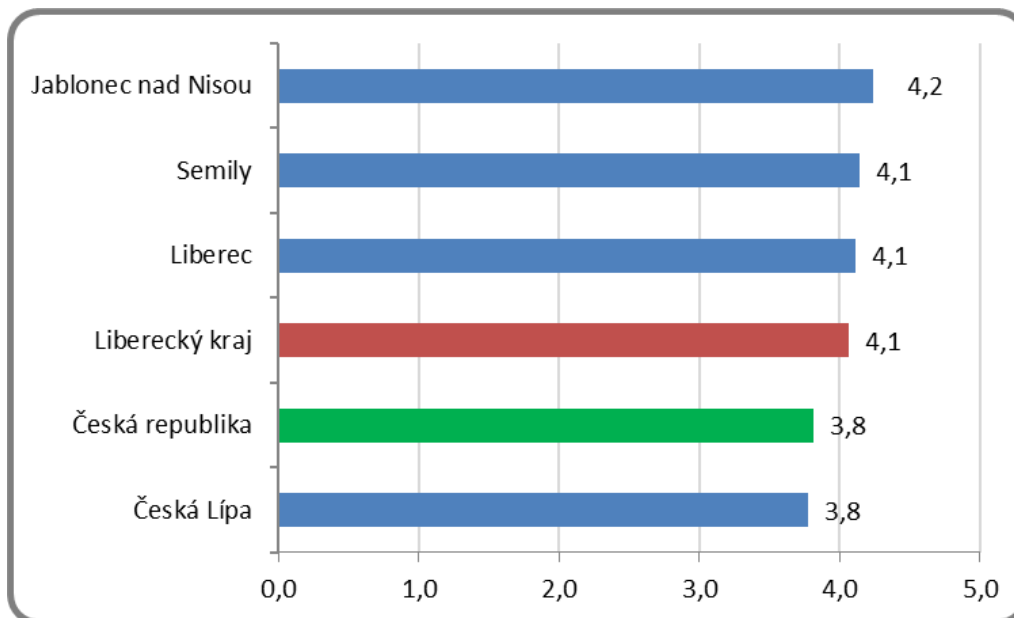


# TISKOVÁ ZPRÁVA

## MAPA – Podíl nezaměstnaných v okresech kraje (mapa kraje)



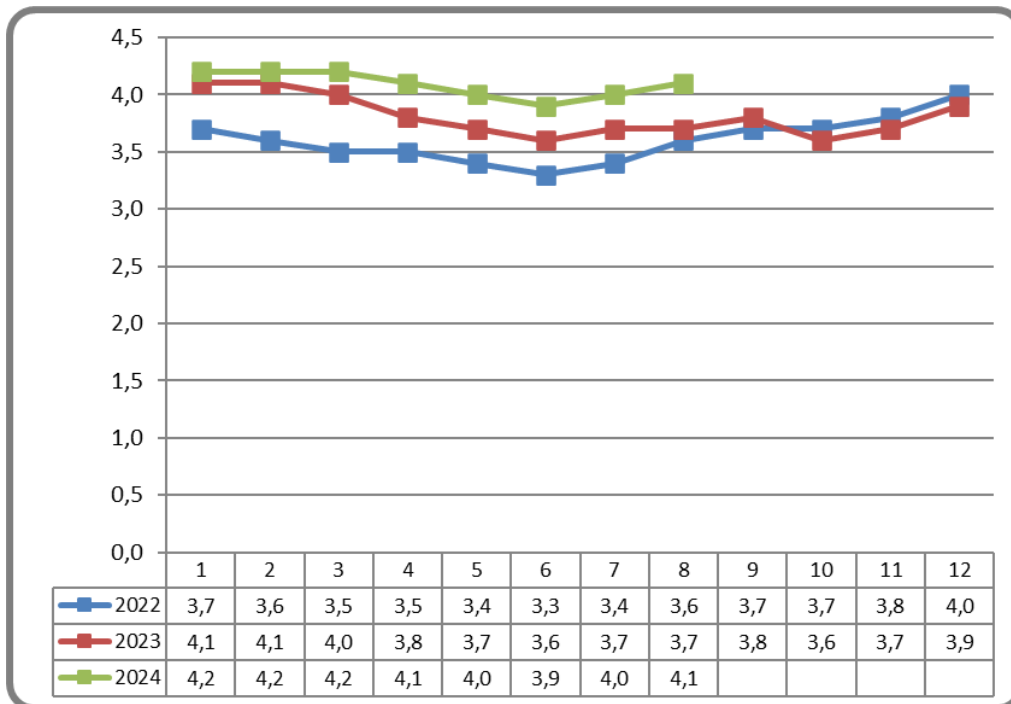
## Podíl nezaměstnaných osob v okresech Libereckého kraje a v ČR k 31. 8. 2024



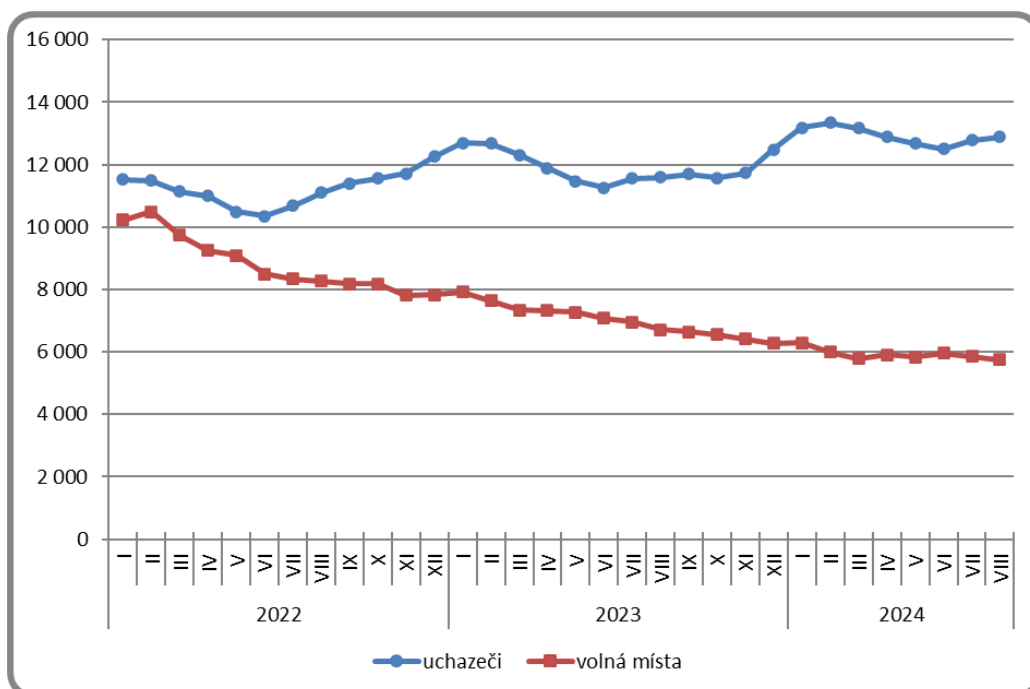


# TISKOVÁ ZPRÁVA

Vývoj podílu nezaměstnaných v Libereckém kraji v letech 2022–2024 v %



Vývoj počtu uchazečů a volných míst v Libereckém kraji v letech 2022–2024



# TISKOVÁ ZPRÁVA

Tabulka seříděných okresů k 31. 8. 2024

SEŘÍDĚNÍ OKRESŮ k 31. srpnu 2024					
	PNO v %		mezimés. přírúst/ úbytek nezam. v %	počet uchazečů na 1 VPM	
Most	8,5	Domažlice	7,7	Karviná	10,5
Karviná	8,3	Třebíč	3,4	Bruntál	6,0
Chomutov	7,1	Znojmo	3,3	Hodonín	5,8
Bruntál	6,9	Rychnov nad Kněžnou	3,2	Děčín	5,7
Ústí nad Labem	6,1	Jihlava	3,1	Most	4,4
Ostrava-město	5,9	Tachov	2,9	Blansko	4,0
Louny	5,9	Olomouc	2,8	Opava	3,8
Děčín	5,9	Nymburk	2,8	Jablonec nad Nisou	3,7
Sokolov	5,4	Pardubice	2,7	Ústí nad Labem	3,7
Hodonín	5,3	Prostějov	2,7	Sokolov	3,6
Znojmo	5,1	Frydek-Místek	2,7	Louny	3,5
Teplice	5,1	Klatovy	2,6	Jeseník	3,3
Brno-město	5,1	Česká Lípa	2,4	Litoměřice	3,3
Přerov	4,8	Svitavy	2,3	Ostrava-město	3,1
Karlovy Vary	4,6	Karlovy Vary	2,3	Šumperk	2,9
Kolín	4,5	Havičkův Brod	2,2	Česká Lípa	2,9
Šumperk	4,3	Litoměřice	2,1	Karlovy Vary	2,9
Jeseník	4,3	Ústí nad Orlicí	2,1	Strakonice	2,9
Kladno	4,3	Kutná Hora	2,1	Žďár nad Sázavou	2,6
Mělník	4,3	Zlín	2,1	Kroměříž	2,3
Nymburk	4,3	Přerov	2,1	Trutnov	2,3
Jablonec nad Nisou	4,2	Strakonice	2,1	Znojmo	2,3
Semily	4,1	Brno-venkov	2,1	Vsetín	2,2
Liberec	4,1	Chrudim	2,0	Prostějov	2,2
Příbram	4,1	Hradec Králové	1,9	Břeclav	2,2
Český Krumlov	4,1	Bruntál	1,9	Frydek-Místek	2,2
Náchod	4,0	Ostrava-město	1,9	Náchod	2,1
Litoměřice	3,9	Vyškov	1,7	Třebíč	2,1
Vsetín	3,8	Šumperk	1,7	Brno-město	2,0
Kutná Hora	3,8	Trutnov	1,7	Semily	2,0
Olomouc	3,8	Benešov	1,7	Jindřichův Hradec	2,0
Nový Jičín	3,8	Beroun	1,6	Chomutov	2,0
Česká Lípa	3,8	Cheb	1,6	Teplice	2,0
Trutnov	3,8	Kroměříž	1,6	Přerov	1,8
Frydek-Místek	3,7	Kolín	1,5	Olomouc	1,8
Blansko	3,7	Rakovník	1,3	Uherské Hradiště	1,8
Tachov	3,6	Děčín	1,3	Liberec	1,8
Břeclav	3,6	Břeclav	1,3	Kladno	1,7
Tábor	3,5	území Hlavního města Prahy	1,3	Kutná Hora	1,7
Opava	3,5	Louny	1,2	Havičkův Brod	1,6
Rokycany	3,5	Jindřichův Hradec	1,1	Vyškov	1,4
Svitavy	3,4	Hodonín	1,1	Nový Jičín	1,4
Třebíč	3,4	Nový Jičín	1,1	Tábor	1,3
Beroun	3,3	Semily	1,1	České Budějovice	1,1
Cheb	3,3	Žďár nad Sázavou	0,9	Příbram	1,1
Domažlice	3,3	Karviná	0,9	Nymburk	1,0
Prostějov	3,3	Uherské Hradiště	0,8	Jihlava	1,0
Vyškov	3,3	Liberec	0,8	Brno-venkov	1,0
Žďár nad Sázavou	3,2	Brno-město	0,8	Svitavy	1,0
Hradec Králové	3,2	Jičín	0,8	Písek	0,9
Strakonice	3,2	Ústí nad Labem	0,8	Rokycany	0,9
Písek	3,2	Teplice	0,7	Chrudim	0,9
Pardubice	3,1	Sokolov	0,6	Klatovy	0,9
Brno-venkov	3,1	Chomutov	0,5	Plzeň-sever	0,9
Uherské Hradiště	3,1	Vsetín	0,5	Hradec Králové	0,9
Jihlava	3,1	Náchod	0,4	Jičín	0,8
Plzeň-sever	3,0	Příbram	0,4	Zlín	0,8
Rakovník	3,0	Opava	0,4	Ústí nad Orlicí	0,8
Kroměříž	3,0	Plzeň-jih	0,3	Kolín	0,8
území Hlavního města Prahy	2,9	Plzeň-sever	0,2	Cheb	0,8
Plzeň-město	2,9	Tábor	0,2	Rychnov nad Kněžnou	0,8
Ústí nad Orlicí	2,9	Mělník	0,1	Rakovník	0,7
Chrudim	2,9	Písek	0,1	Prachatice	0,7
Klatovy	2,8	Blansko	0,0	Pardubice	0,7
České Budějovice	2,7	Most	0,0	Plzeň-město	0,6
Jindřichův Hradec	2,7	České Budějovice	-0,1	Domažlice	0,6
Mladá Boleslav	2,7	Praha-západ	-0,1	Beroun	0,6
Havičkův Brod	2,6	Praha-východ	-0,4	Benešov	0,6
Prachatice	2,5	Prachatice	-0,8	Mělník	0,5
Zlín	2,5	Český Krumlov	-1,0	Plzeň-jih	0,5
Jičín	2,4	Kladno	-1,4	Pelhřimov	0,5
Pelhřimov	2,2	Jablonec nad Nisou	-1,5	Tachov	0,5
Rychnov nad Kněžnou	2,2	Mladá Boleslav	-1,8	Český Krumlov	0,5
Benešov	2,2	Rokycany	-1,9	území Hlavního města Prahy	0,4
Plzeň-jih	2,1	Pelhřimov	-2,0	Praha-západ	0,3
Praha-západ	1,7	Plzeň-město	-2,2	Praha-východ	0,3
Praha-východ	1,5	Jeseník	-3,3	Mladá Boleslav	0,2
Celkem ČR	3,8	Celkem ČR	1,2	Celkem ČR	1,1