



TISKOVÁ ZPRÁVA

Liberec, 10. 6. 2024

Nezaměstnanost v Libereckém kraji v květnu klesla na 4,0 %, poradenství v rámci projektu Záruky pro mladé pomáhá

Krajská pobočka Úřadu práce ČR v Liberci evidovala k 31.5.2024 celkem 12 679 uchazečů o zaměstnání. Pokles v evidenci nezaměstnaných oproti předchozímu měsíci je 209 osob. Podíl nezaměstnaných osob meziměsíčně klesl, a ke konci května činil 4,0 %. Počet evidovaných uchazečů o zaměstnání byl o 6 843 vyšší, než počet nabízených volných pracovních míst.

Celkem se v květnu evidovalo 1 656 uchazečů o zaměstnání. Ve srovnání s předchozím měsícem byl počet o 74 nižší, evidenci ve stejném období pak ukončilo 1 865 uchazečů. Z celkového počtu bylo v měsíci dubnu evidováno **6 994 žen** a tvořily **55,2 %** nezaměstnaných v evidenci pracovišť Krajské pobočky v Libereckém kraji. Nejnižší podíl žen z okresů Libereckého kraje je na Semilsku, konkrétně 52,8 %.

„Nezaměstnanost v Libereckém kraji v květnu klesla ve všech okresech. Pokles uchazečů z řad řemeslníků a kvalifikovaných pracovníků ve stavebnictví byl v Libereckém kraji téměř o 20 %. Rovněž roste poptávka po profesích ve službách v turistických oblastech, zejména na Semilsku se snížení nezaměstnanosti projevilo nejvíce. Pozitivní zprávou je pokles počtu nezaměstnaných mladých lidí. 70 absolventů našlo zaměstnání, což představuje snížení v této skupině nezaměstnaných o téměř 20 %. Projevuje se tak individuální poradenský přístup poradců k mladým lidem v rámci projektů Záruky pro mladé i v regionálním projektu Šance na práci v Libereckém kraji, a současně efektivita nástrojů, které jsou pro tuto skupinu cíleně určené, ať již rekvalifikace, poradenské programy, příprava na pohovor nebo přímá podpora na konkrétním pracovním místě, včetně monitoringu po nástupu do zaměstnání,“ uvádí ředitelka Krajské pobočky Úřadu práce ČR v Liberci **Kateřina Sadílková**.

Vývoj nezaměstnanosti

ukazatel (celkový počet)		stav k		
		31. 5. 2023	30. 4. 2024	31. 5. 2024
evidovaní uchazeči o zaměstnání		11 473	12 888	12 679
- z toho	ženy	6 458	7 008	6 994
	absolventi a mladiství	570	719	657
	uchazeči se zdravotním postižením	1 638	1 732	1 769
uchazeči s nárokem na podporu v nezaměstnanosti		3 377	4 252	4 154
podíl nezaměstnaných osob v %		3,7 %	4,1 %	4,0 %
volná pracovní místa		7 277	5 901	5 836
počet uchazečů na 1 volné pracovní místo		1,6	2,2	2,2



TISKOVÁ ZPRÁVA

Okres	Počet nezaměstnaných	z toho ženy	Volná pracovní místa	Počet uchazečů na 1 VPM	Podíl nezaměstnaných osob [%]
<i>Česká Lípa</i>	2 700	1 487	963	2,8	3,7 %
<i>Jablonec nad Nisou</i>	2 739	1 514	692	4,0	4,3 %
<i>Liberec</i>	5 282	2 960	3 221	1,6	3,9 %
<i>Semily</i>	1 958	1 033	960	2,0	4,0 %
<i>Liberecký kraj</i>	12 679	6 994	5 836	2,2	4,0 %
<i>Česká republika</i>	274 322	148 580	266 517	1,0	3,6 %

Struktura uchazečů o zaměstnání

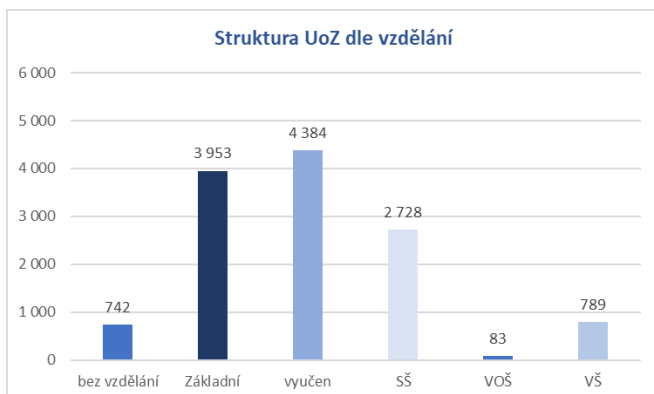
Podíl žen v jednotlivých věkových kohortách je nejvyšší ve věkové skupině 30–49 let, a to 59 %, zatímco v ostatních věkových skupinách (do 29 let a 50 a více let) je podíl žen a mužů zcela rovnocenný. Přístup žen na trh práce, ale také obecně rodičů pečujících o děti, Úřad práce ČR stabilně cíleně podporuje prostřednictvím nástrojů Aktivní politiky zaměstnanosti a realizací projektů hrazených z Evropského sociálního fondu. Nástroje Aktivní politiky zaměstnanosti přispívají formou příspěvků k umístění do zaměstnání ve flexibilních úvazcích. Rovněž vzdělávání a rekvalifikace přispívají u této skupiny k možným změnám profese, které umožňují časovou flexibilitu a sladění pracovního a rodinného života v novém zaměstnání.

Průměrný věk nezaměstnaných byl v květnu **42,5 roku**, a to v obou skupinách žen a mužů bez významného rozdílu. Věková struktura uchazečů o zaměstnání se za posledních pět let výrazněji nemění. V evidenci UoZ v Libereckém kraji bylo k 31. 5. 2024 celkem **4 520** uchazečů nad 50 let a tvořili **35,6 %** z celkového počtu nezaměstnaných. Tento podíl se bohužel dlouhodobě mírně zvyšuje. Nejvyšší podíl této kategorie UoZ z hlediska věku je na Liberecku a Semilsku.

Nejvyšší počet nezaměstnaných je dlouhodobě v nižších stupních kvalifikace. **Téměř 72 % evidovaných uchazečů v Libereckém kraji tvoří nezaměstnaní se základním vzděláním a vyučením.**



TISKOVÁ ZPRÁVA



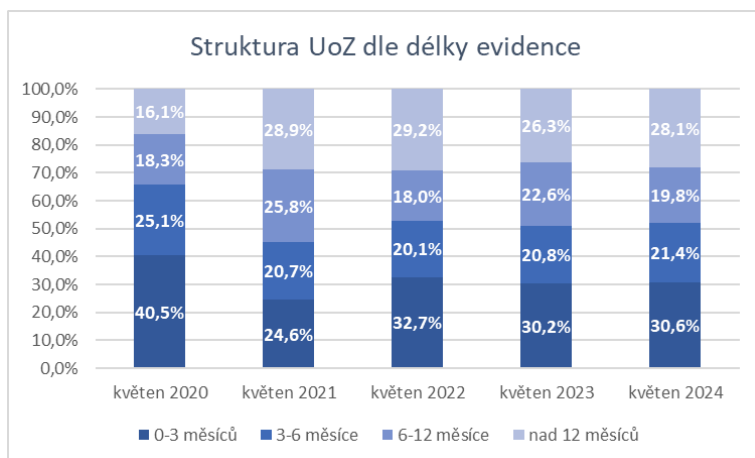
V uplynulém měsíci hledalo práci **1 769** osob se zdravotním postižením (OZP) – **14,0 %** z celkového počtu nezaměstnaných. Zaměstnavatelé jim nabízeli prostřednictvím ÚP ČR v kraji celkem **348** volných pracovních míst. Nejvyšší podíl OZP řeší dlouhodobě v okresech Česká Lípa a Semily. Pro tuto cílovou skupinu je v každém okrese Libereckého kraje k dispozici specializovaný poradce, který využívá škálu aktivit a nástrojů, zejména v rámci

projektu Evropského sociálního fondu Podpora zaměstnanosti osob se zdravotním postižením. Díky poskytování odborného poradenství a individuálnímu přístupu se velmi dobře daří nezaměstnané se zdravotním postižením či omezením uplatňovat na volném trhu práce.

Evidence **nezaměstnaných absolventů se v květnu snížila**. V Libereckém kraji bylo na konci měsíce evidováno celkem 657 absolventů škol všech stupňů vzdělání a mladistvých, z toho 371 absolventů a 290 mladistvých. V loňském roce ve stejném období byla nezaměstnanost mladých lidí v kraji o 87 osob nižší. Rovněž tato skupina nezaměstnaných je prioritní ve využití nástrojů Aktivní politiky zaměstnanosti. V Libereckém kraji je rovněž, obdobně jako ve všech krajích ČR, **realizován projekt Záruky pro mladé**. Díky projektu a prostředkům Evropského sociálního fondu bylo v Libereckém kraji aktivizováno již téměř 500 mladých lidí, včetně jejich uplatnění v zaměstnání, podpory na dotovaném pracovním místě nebo aktivity směřující k návratu do vzdělávání.

Mírný růst dlouhodobé nezaměstnanosti

V Libereckém kraji se za poslední rok **mírně změnila struktura uchazečů** o zaměstnání podle délky evidence. V meziročním srovnání klesl podíl evidence 6-12 měsíců, na celkovém počtu nezaměstnaných na 19,8 %. Naopak **podíl uchazečů evidovaných více než 12**



měsíců vzrostl na 28,1 %. Na konci května bylo v celém kraji celkem 3 568 dlouhodobě nezaměstnaných.

Dlouhodobá nezaměstnanost patří mezi nejvíce řešené problémy nezaměstnanosti v Libereckém kraji, s nezbytností zvýšené péče a aktivizace této skupiny klientů. Podporu uplatnění dlouhodobě nezaměstnaných řeší nástroje APZ, včetně realizovaných aktivit a příspěvků v jednotlivých projektech financovaných z ESF.



TISKOVÁ ZPRÁVA

Volná pracovní místa v Libereckém kraji

Ke konci dubna nabízeli zaměstnavatelé prostřednictvím Krajské pobočky Úřadu práce ČR v Liberci celkem **5 836** volných pracovních míst. Ve srovnání s loňským stejným obdobím jde o 1 441 volných míst méně. Meziročně došlo také k poklesu nově nahlášených volných pracovních míst. Na jedno volné pracovní místo aktuálně připadá v Libereckém kraji v průměru zhruba **2,2** uchazeče o zaměstnání, zatímco tento průměr v rámci celé České republiky je příznivější, a to 1,0. Nejméně příznivá je situace v okrese Jablonec nad Nisou (4,0). Přibližně pro 70 % z nahlášených volných pracovních míst zaměstnavatelé hledají uchazeče se základním či nižším vzděláním. Z celkového počtu 63,5 % pak tvoří volná místa vhodná i pro cizince.

Zaměstnavatelé mají dlouhodobě největší zájem o dělnické profese, konkrétně v oblasti výstavby budov, montážní dělníky ve výrobě. Dále v Libereckém kraji jsou volná místa pro kvalifikované pozice svářečů, skladníků, kuchařů. Nejvyšší poptávka v pozicích vyžadujících vyšší stupeň vzdělání je po zdravotních sestřích a lékařích. Rovněž přetrvává nabídka pozic ve vězeňské službě nebo pozice policistů. Zaměstnavatelé stabilně poptávají také pozice s vyšší potřebou dovedností v IT, jako jsou programátoři počítačových aplikací, systémoví administrátoři a správci počítačových sítí, IT technici nebo správci webových stránek.

V Libereckém kraji je trvalý **nedostatek zejména zaměstnanců s technickými dovednostmi**. Chybí zejména kvalifikovaní svářeči, elektrikáři, seřizovači. Zaměstnavatelé také vyhledávají kandidáty jazykově vybavené nebo s IT kompetencemi. Prostor pro rozšiřování digitálních kompetencí umožňuje realizace projektů Národního plánu obnovy, které Krajská pobočka v Liberci, obdobně jako všechny krajské pobočky Úřadu práce ČR, realizuje.

Rekvalifikace podporují vstup na trh práce

Krajská pobočka v Liberci podporuje v rámci Aktivní politiky zaměstnanosti uplatnění nezaměstnaných, kteří jsou z různých důvodů ohroženi na trhu práce. Jedním z významných nástrojů jsou rekvalifikace. V květnu bylo zahájeno 162 rekvalifikací a ukončeno 540 kurzů. Od počátku roku pak bylo zahájeno 750 rekvalifikačních kurzů.

Úřad práce ČR plně reflektuje dlouhodobé požadavky zaměstnavatelů na dovednosti zájemců o zaměstnání. Aktuálně se zaměřujeme zejména na rozšiřování digitálních kompetencí, a to jak zájemců z řad uchazečů o zaměstnání, tak osob z široké veřejnosti, a to skrze nabídky vzdělávacích kurzů v Databázi RK. V Libereckém kraji se zájemci o kurzy digitálního vzdělávání obsahově zaměřují zejména na **využití AI v celé řadě odvětví, dále na programování, grafické a konstrukční programy**.

Dalšími nástroji Aktivní politiky zaměstnanosti bylo v Libereckém kraji v měsíci květen podpořeno celkem 302 osob. Úřad práce ČR zajišťuje také podporu zaměstnavatelů, kteří zaměstnávají OZP na chráněném trhu práce.

Celostátní informace o vývoji nezaměstnanosti jsou zveřejněny na www.mpsv.cz/web/cz/mesicni.



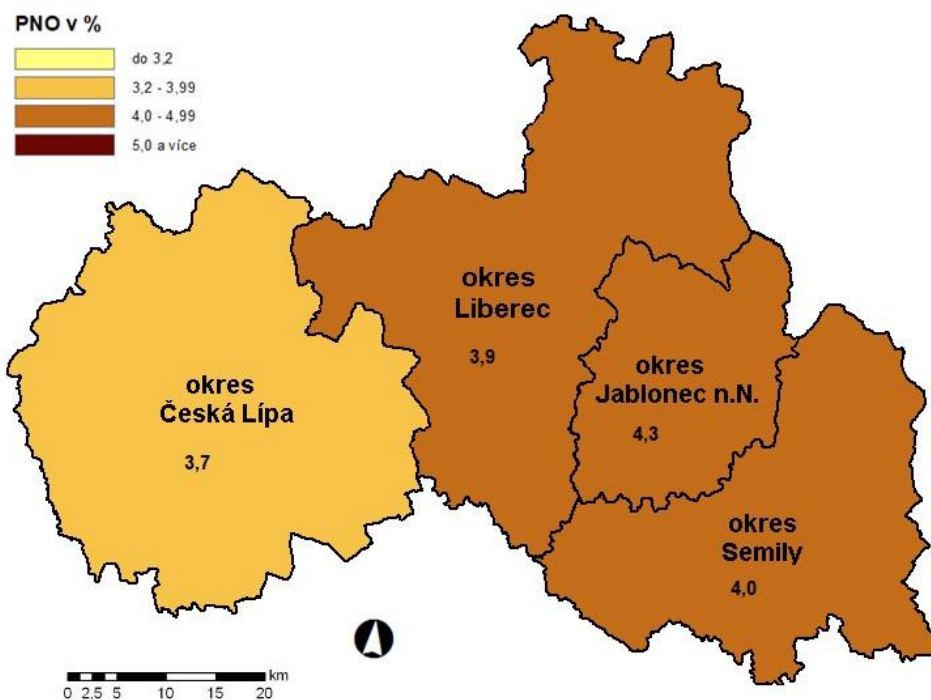
Úřad práce ČR

TISKOVÁ ZPRÁVA

Kontakt pro více informací:

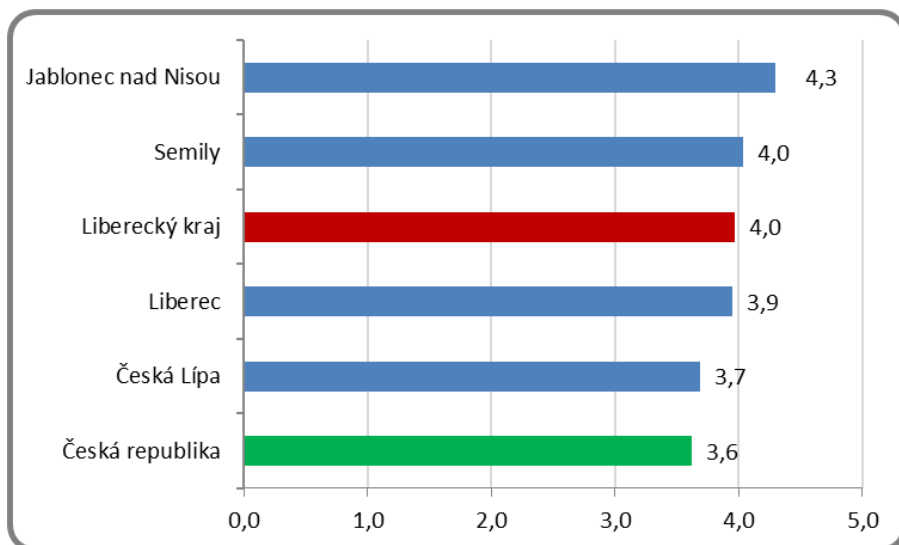
PhDr. Kateřina Sadílková, MBA
Ředitelka krajské pobočky Úřadu práce v Liberci
E: katerina.sadilkova@uradprace.cz
T: +420 724 241 006

MAPA – Podíl nezaměstnaných v okresech kraje (mapa kraje)

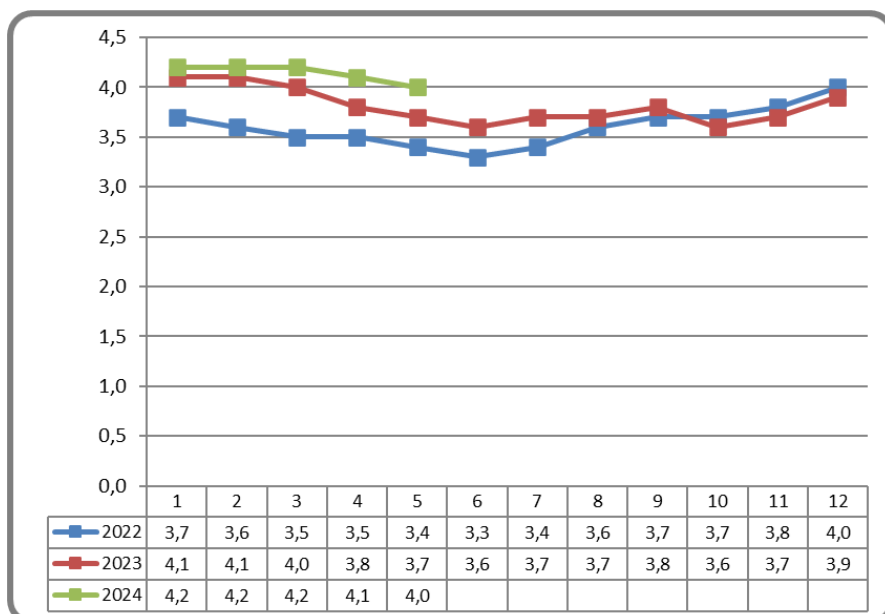


TISKOVÁ ZPRÁVA

Podíl nezaměstnaných osob v okresech Libereckého kraje a v ČR k 31. 5. 2024

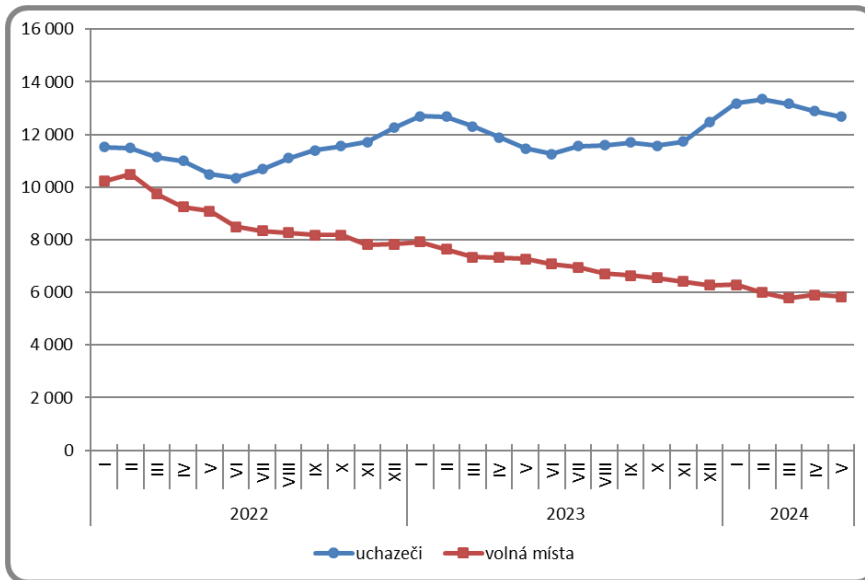


Vývoj podílu nezaměstnaných v Libereckém kraji v letech 2022–2024 v %

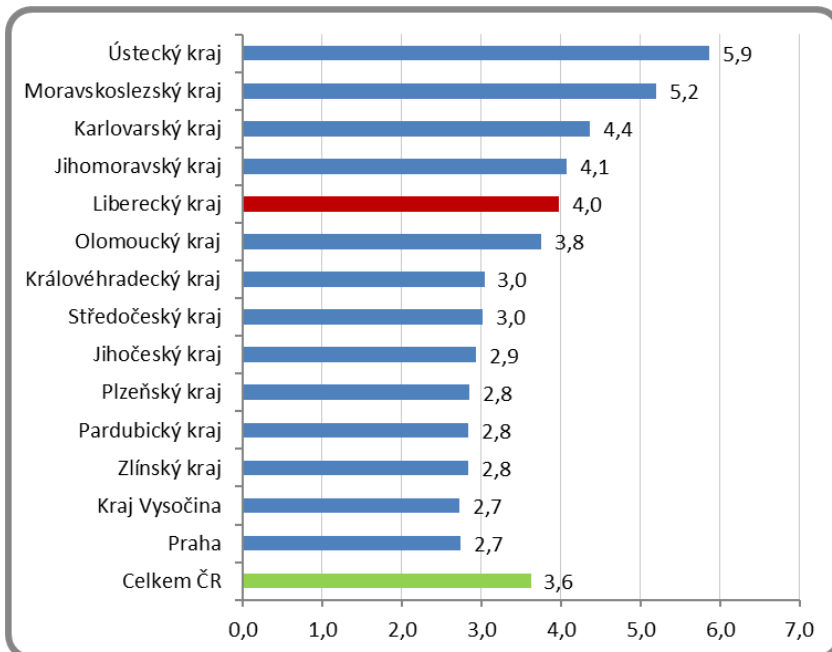


TISKOVÁ ZPRÁVA

Vývoj počtu uchazečů a volných míst v Libereckém kraji v letech 2022 – 2024



Podíl nezaměstnaných osob v jednotlivých krajích ČR k 31. 5. 2024 v %



TISKOVÁ ZPRÁVA

Tabulka seříděných okresů k 31. 5. 2024 (z celorepublikové statistiky)

SEŘÍDĚNÍ OKRESŮ k 31. květnu 2024					
	PNO v %		meziměs. přírůst / úbytek nezam. v %		počet uchazečů na 1 VPM
Karviná	8,1	Most	2,0	Karviná	10,1
Most	8,0	Pízeň-jih	1,6	Bruntál	6,4
Chomutov	6,9	Ústí nad Labem	1,1	Hodonín	5,6
Bruntál	6,7	Pízeň-sever	1,1	Děčín	4,8
Ústí nad Labem	6,0	Mladá Boleslav	0,9	Most	4,4
Louny	5,8	Chomutov	0,4	Blansko	4,0
Děčín	5,7	Praha-západ	0,2	Jablonec nad Nisou	4,0
Ostrava-město	5,6	Pardubice	-0,3	Opava	3,8
Sokolov	5,4	Liberec	-0,5	Jeseník	3,6
Hodonín	5,1	Pelhřimov	-0,6	Louny	3,5
Teplice	5,1	Přerov	-0,6	Ústí nad Labem	3,3
Znojmo	4,9	Nový Jičín	-0,7	Sokolov	3,3
Jeseník	4,9	území Hlavního města Pr	-0,8	Ostrava-město	3,2
Brno-město	4,8	Teplice	-0,8	Litoměřice	3,2
Karlovy Vary	4,5	Pízeň-město	-0,9	Strakonice	3,0
Přerov	4,4	Kladno	-0,9	Česká Lípa	2,8
Mělník	4,3	Karviná	-1,0	Karlovy Vary	2,7
Jablonec nad Nisou	4,3	Ostrava-město	-1,0	Žďár nad Sázavou	2,6
Kladno	4,2	Jablonec nad Nisou	-1,1	Šumperk	2,5
Kolín	4,2	Praha-východ	-1,2	Znojmo	2,3
Český Krumlov	4,1	Brno-město	-1,3	Frydek-Místek	2,3
Šumperk	4,1	Blansko	-1,3	Břeclav	2,3
Semily	4,0	Mělník	-1,4	Kroměříž	2,1
Liberec	3,9	Vyškov	-1,5	Trutnov	2,1
Přibram	3,9	Žďár nad Sázavou	-1,6	Semily	2,0
Nymburk	3,9	Brno-venkov	-1,9	Jindřichův Hradec	2,0
Náchod	3,9	Frydek-Místek	-1,9	Brno-město	2,0
Litoměřice	3,8	Nymburk	-2,0	Náchod	2,0
Česká Lípa	3,7	Litoměřice	-2,2	Prostějov	1,9
Trutnov	3,7	Vsetín	-2,2	Třebíč	1,9
Nový Jičín	3,5	Prostějov	-2,2	Chomutov	1,9
Vsetín	3,5	Tachov	-2,2	Vsetín	1,9
Frydek-Místek	3,5	Česká Lípa	-2,2	Teplice	1,9
Olomouc	3,4	Louny	-2,3	Uherské Hradiště	1,7
Kutná Hora	3,4	Jičín	-2,3	Olomouc	1,7
Blansko	3,4	Cheb	-2,3	Přerov	1,7
Cheb	3,4	Šumperk	-2,4	Kutná Hora	1,6
Břeclav	3,3	České Budějovice	-2,4	Kladno	1,6
Tachov	3,3	Olomouc	-2,5	Liberec	1,6
Opava	3,3	Opava	-2,6	Nový Jičín	1,6
Rokycany	3,3	Rychnov nad Kněžnou	-2,6	Havlíčkův Brod	1,6
Beroun	3,2	Děčín	-2,6	Vyškov	1,2
Tábor	3,2	Rokycany	-2,6	České Budějovice	1,1
Třebíč	3,1	Sokolov	-2,7	Přibram	1,1
Svitavy	3,1	Tábor	-2,7	Tábor	1,0
Strakonice	3,1	Bruntál	-2,7	Nymburk	0,9
Žďár nad Sázavou	3,0	Beroun	-2,7	Svitavy	0,9
Pízeň-sever	3,0	Kutná Hora	-2,7	Rokycany	0,9
Hradec Králové	3,0	Zlín	-2,9	Brno-venkov	0,9
Prostějov	2,9	Kolín	-2,9	Klatovy	0,9
Pardubice	2,9	Karlovy Vary	-3,3	Chrudim	0,9
Pízeň-město	2,9	Havlíčkův Brod	-3,5	Rakovník	0,8
Kroměříž	2,9	Ústí nad Orlicí	-3,7	Písek	0,8
Uherské Hradiště	2,9	Strakonice	-3,8	Hradec Králové	0,8
Brno-venkov	2,8	Hodonín	-3,8	Cheb	0,8
Rakovník	2,8	Písek	-3,8	Jičín	0,8
Písek	2,8	Prachatice	-3,9	Pízeň-sever	0,8
Vyškov	2,8	Jihlava	-4,0	Zlín	0,8
Domažlice	2,8	Náchod	-4,0	Ústí nad Orlicí	0,7
území Hlavního města Pr	2,7	Hradec Králové	-4,1	Kolín	0,7
Jihlava	2,7	Benešov	-4,2	Jihlava	0,7
České Budějovice	2,7	Uherské Hradiště	-4,3	Rychnov nad Kněžnou	0,6
Ústí nad Orlicí	2,7	Svitavy	-4,3	Prachatice	0,6
Chrudim	2,6	Semily	-4,5	Pardubice	0,6
Klatovy	2,6	Kroměříž	-4,6	Beroun	0,6
Mladá Boleslav	2,6	Třebíč	-4,7	Pízeň-město	0,6
Jindřichův Hradec	2,6	Trutnov	-5,2	Mělník	0,6
Prachatice	2,5	Břeclav	-5,2	Domažlice	0,5
Havlíčkův Brod	2,5	Český Krumlov	-5,4	Pelhřimov	0,5
Zlín	2,3	Přibram	-5,4	Benešov	0,5
Jičín	2,1	Chrudim	-5,7	Český Krumlov	0,5
Pízeň-jih	2,1	Domažlice	-6,2	Pízeň-jih	0,5
Pelhřimov	2,0	Jindřichův Hradec	-6,5	Tachov	0,4
Rychnov nad Kněžnou	2,0	Znojmo	-6,5	území Hlavního města Pr	0,3
Benešov	1,9	Rakovník	-6,6	Praha-západ	0,3
Praha-západ	1,5	Klatovy	-7,1	Praha-východ	0,3
Praha-východ	1,4	Jeseník	-9,7	Mladá Boleslav	0,2
Celkem ČR	3,6	Celkem ČR	-2,1	Celkem ČR	1,0