



# TISKOVÁ ZPRÁVA

Liberec, 9. 7. 2024

## Nezaměstnanost v Libereckém kraji v červnu klesla na 3,9 %, výrazně roste počet zájemců o rekvalifikace

Krajská pobočka Úřadu práce ČR v Liberci evidovala k 30. 6. 2024 celkem 12 494 uchazečů o zaměstnání. Pokles v evidenci nezaměstnaných oproti předchozímu měsíci je 185 osob. Podíl nezaměstnaných osob klesl na 3,9 %. Meziměsíčně došlo ke zvýšení počtu volných pracovních míst na 5 968. Počet evidovaných uchazečů o zaměstnání byl o 6 526 vyšší než počet nabízených volných pracovních míst.

Úřad práce v červnu v Libereckém kraji evidoval 1 414 nových uchazečů o zaměstnání, což je o 242 uchazečů méně než v předchozím měsíci. Evidenci pak ukončilo celkem 1 593 uchazečů o zaměstnání. Z celkového počtu bylo v měsíci červnu evidováno **6 949 žen** a tvořily **55,6 %** nezaměstnaných v evidenci pracovišť Krajské pobočky v Libereckém kraji. Meziměsíčně klesl počet evidovaných absolventů a mladistvých, přičemž pokles počtu nezaměstnaných osob do 18 let o 4,8 % je po dlouhodobějším růstu pozitivní. Počet absolventů se v evidenci uchazečů meziměsíčně snížil o 53 osob.

V červnu **odešlo z evidence nezaměstnaných v Libereckém kraji celkem 1 152 uchazečů, kterým pomohla Krajská pobočka Úřadu práce ČR v Liberci najít práci**. V meziročním srovnání je to o více než **100 % vyšší podíl**. Umisťování pracovníků na trh práce se často daří s využitím rekvalifikací, jejichž úspěšné absolvování uchazečům značně zlepšuje pozici na trhu práce a vede k bezprostřednímu umístění uchazeče do zaměstnání.

*„Nezaměstnanost v Libereckém kraji v červnu klesla ve všech okresech. Pokračoval úbytek uchazečů v evidenci zejména z řad kvalifikovaných pracovníků ve stavebnictví. Narůst jsme naopak zaznamenali u volných pracovních míst, zejména u pozic pracovníků zákaznických kontaktních center, a také personálu v pohostinství, což odpovídá sezónním vlivům. Pozitivní je, že se daří zvyšovat zájem o rekvalifikace a kurzy zaměřené na rozvoj digitálních dovedností. Za uplynulý měsíc se v rámci Krajské pobočky Úřadu práce ČR v Liberci do vzdělávání přihlásilo 86 osob. V meziročním srovnání je zájem o vzdělávací aktivity až osminásobný. Absolventi rekvalifikací a kurzů digitálního vzdělávání si zvyšují své šance nalézt finančně lépe ohodnocené pracovní pozice. Jako jeden příklad z mnoha lze uvést mladého muže z Jablonecka, který pracoval ve velkém průmyslovém podniku v regionu jako operátor výroby. Po absolvování čtyřměsíčního vzdělávacího kurzu na pozici programátora následovala změna v jeho pracovní kariéře u stejného zaměstnavatele. Díky kurzu získal pozici v IT oddělení firmy,“* uvádí ředitelka Krajské pobočky Úřadu práce ČR v Liberci **Kateřina Sadílková**. *„Obecně byla situace na trhu práce v Libereckém kraji v prvním pololetí letošního roku poměrně stabilní. Přestože byla oznámena menší hromadná propouštění, podařilo se zprostředkovat nové zaměstnání a dostat na trh práce 6 654 nových zaměstnanců z řad uchazečů. A to i přes nižší počet volných míst, zejména na Jablonecku a Českolipsku. Pokles počtu volných míst pokračoval zejména u míst se záměrem zaměstnat cizince. Profesně se snížila nabídka pro obsluhu strojů a zařízení, firmy optimalizují procesy ve výrobě a zvyšuje se podíl automatizace. Struktura nezaměstnaných zejména díky realizaci několika projektů a aktivnímu poradenství nezaznamenala v prvních šesti měsících roku významné změny,“* dodává Sadílková.



# TISKOVÁ ZPRÁVA

## Vývoj nezaměstnanosti v Libereckém kraji

ukazatel (celkový počet)		stav k		
		30. 6. 2023	31. 5. 2024	30. 6. 2024
evidovaní uchazeči o zaměstnání		11 252	12 679	12 494
- z toho	ženy	6 426	6 994	6 949
	absolventi a mladiství	475	657	590
	uchazeči se zdravotním postižením	1 648	1 769	1 760
uchazeči s nárokem na podporu v nezaměstnanosti		3 229	4 154	3 925
podíl nezaměstnaných osob v %		3,6 %	4,0 %	3,9 %
volná pracovní místa		7 079	5 836	5 968
počet uchazečů na 1 volné pracovní místo		1,6	2,2	2,1

## Stav nezaměstnanosti v Libereckém kraji k 30. 6. 2024

Okres	Počet nezaměstnaných	z toho ženy	Volná pracovní místa	Počet uchazečů na 1 VPM	PNO [%]
Česká Lípa	2 663	1 489	937	2,8	3,6 %
Jablonec nad Nisou	2 690	1 487	695	3,9	4,2 %
Liberec	5 254	2 953	3 344	1,6	3,9 %
Semily	1 887	1 020	992	1,9	3,9 %
Liberecký kraj	12 494	6 949	5 968	2,1	3,9 %
Česká republika	272 684	148 630	263 552	1,0	3,6 %

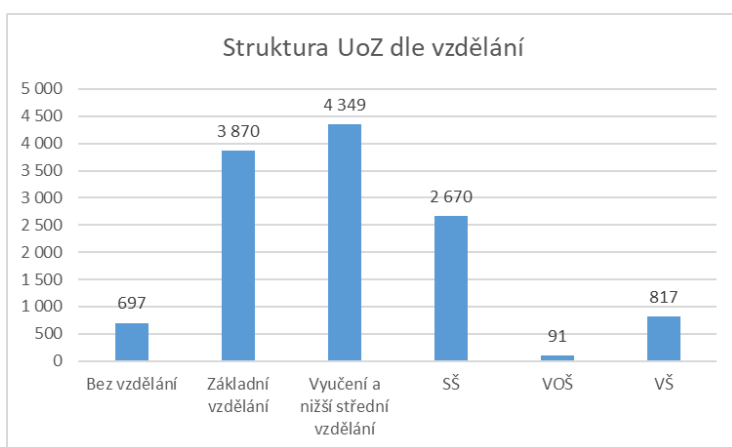
## Struktura uchazečů o zaměstnání

Podíl žen v jednotlivých věkových kohortách je nejvyšší ve věkové skupině 30–49 let, a to 59,3 %, zatímco v ostatních věkových skupinách (do 29 let a 50 a více let) je podíl žen a mužů více vyrovnaný. Úřad práce ČR stabilně a cíleně podporuje přístup žen, respektive rodičů pečujících o dítě, na trh práce prostřednictvím nástrojů **Aktivní politiky zaměstnanosti** a realizací projektů hrazených z Evropského sociálního fondu. Nástroje Aktivní politiky zaměstnanosti přispívají formou příspěvků k umístění do zaměstnání ve flexibilních úvazcích. Rovněž vzdělávání a rekvalifikace přispívají u této skupiny ke změně profese, rozšíření možností uplatnění a naplnění preference sladění pracovního a rodinného života v novém zaměstnání.



# TISKOVÁ ZPRÁVA

**Průměrný věk** nezaměstnaných byl v květnu **42,5 roku**, a to v obou skupinách žen a mužů bez významného rozdílu. Věková struktura uchazečů o zaměstnání se za posledních pět let výrazněji nemění. V evidenci uchazečů v Libereckém kraji bylo k 30. 6. 2024 celkem **4 484** uchazečů nad 50 let. Tato skupina tvořila **35,9 %** z celkového počtu nezaměstnaných. Podíl starších osob v evidenci nezaměstnaných se dlouhodobě mírně zvyšuje. Nejvyšší podíl této věkové kategorie uchazečů o zaměstnání je na Liberecku a Semilsku.



Nejvyšší počet nezaměstnaných je dlouhodobě v nižších stupních kvalifikace. **Téměř 72 % evidovaných uchazečů v Libereckém kraji tvoří nezaměstnaní se základním vzděláním a vyučením.**

V uplynulém měsíci hledalo práci **1 760** osob se zdravotním postižením – **14,1 %** z celkového počtu nezaměstnaných. Zaměstnavatelé jim nabízeli prostřednictvím Úřadu práce ČR

v kraji celkem **379** volných pracovních míst. Nejvyšší podíl těchto osob v evidenci řeší dlouhodobě v okresech Česká Lípa a Semily. Pro tuto cílovou skupinu je v každém okrese Libereckého kraje k dispozici specializovaný poradce, který využívá škálu aktivit a nástrojů, zejména v rámci projektu Evropského sociálního fondu Podpora zaměstnanosti osob se zdravotním postižením. Díky poskytování odborného poradenství a individuálnímu přístupu se velmi dobře daří nezaměstnané se zdravotním postižením či omezením uplatňovat na volném trhu práce. Podpořená pracovní místa u této skupiny nezaměstnaných převažují ve flexibilních zkrácených úvazcích.

Počet **nezaměstnaných absolventů se v červnu snížil**. V Libereckém kraji bylo na konci měsíce evidováno celkem 590 absolventů škol všech stupňů vzdělání a mladistvých, z toho 318 absolventů a 276 mladistvých. V loňském roce ve stejném období byla nezaměstnanost mladých lidí v kraji o 115 osob nižší. Rovněž tato skupina nezaměstnaných je prioritně podporována s využitím nástrojů Aktivní politiky zaměstnanosti. V Libereckém kraji je, obdobně jako ve všech krajích ČR, **realizován projekt Záruky pro mladé**. Díky projektu a prostředkům Evropského sociálního fondu bylo v Libereckém kraji aktivizováno již více než 500 mladých lidí. Více než třetina z nich našla s podporou poradců zaměstnání na volném trhu práce.

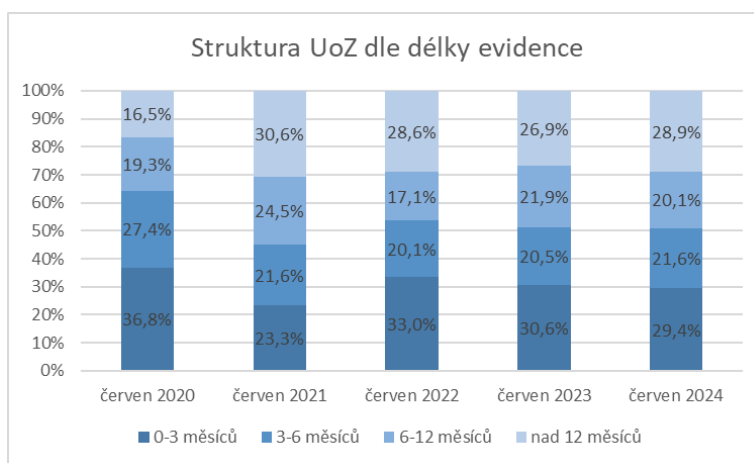
## Mírný růst dlouhodobé nezaměstnanosti

V Libereckém kraji se za poslední rok **mírně změnila struktura uchazečů** o zaměstnání podle délky evidence. V meziročním srovnání klesl podíl evidence 0–3 měsíců, na celkovém počtu nezaměstnaných na 29,4 %, a 6–12 měsíců, na celkovém počtu nezaměstnaných na 20,1 %. Naopak **podíl uchazečů evidovaných více než 12 měsíců mírně roste, na konci června na 28,9 %**. V Libereckém kraji to představuje celkem 3 613 dlouhodobě nezaměstnaných.



# TISKOVÁ ZPRÁVA

Dlouhodobá nezaměstnanost patří mezi klíčové problémy nezaměstnanosti v Libereckém kraji, s nezbytností zvýšené péče a aktivizace této skupiny klientů. Podporu uplatnění dlouhodobě nezaměstnaných řeší nástroje APZ, zejména veřejně prospěšné práce, ale také škála aktivit a příspěvků v jednotlivých projektech financovaných z ESF. **Pro aktivizaci dlouhodobě nezaměstnaných osob, které jsou současně příjemci dávek pomoci v hmotné nouzi, je využívána veřejná služba. V Libereckém kraji je aktivně realizována již u více než 30 osob, zejména v obcích a městech.**



## Volná pracovní místa v Libereckém kraji

Ke konci června nabízeli zaměstnavatelé prostřednictvím Krajské pobočky Úřadu práce ČR v Liberci celkem **5 968** volných pracovních míst. Ve srovnání s loňským stejným obdobím jde o 1 111 volných míst méně. Meziročně naopak došlo k zvýšení nově nahlášených volných pracovních míst o 8,3 %. Na jedno volné pracovní místo aktuálně připadá v Libereckém kraji v průměru zhruba **2,1** uchazeče o zaměstnání, zatímco tento průměr v rámci celé České republiky je příznivější, a to 1,0. **Nejméně příznivá je situace v okrese Jablonec nad Nisou (3,9)**. Přibližně pro 70 % z nahlášených volných pracovních míst zaměstnavatelé hledají uchazeče se základním vzděláním. Z celkového počtu volných míst je pak 62,9 % z nich vhodných i pro cizince.

**Zaměstnavatelé mají dlouhodobě největší zájem** o dělnické profese, konkrétně v oblasti výstavby budov a montážní dělníky ve výrobě. Dále jsou v Libereckém kraji volná místa pro kvalifikované pozice svářečů, skladníků, kuchařů a řidičů. V letních měsících stoupá poptávka také po kuchařích, čišnicích a pracovnících informačních center. Nejvyšší poptávka v pozicích vyžadujících vyšší stupeň vzdělání je dlouhodobě po zdravotnickém personálu a lékařích. Zaměstnavatelé stabilně poptávají také pozice s vyšší potřebou dovedností v IT, jako jsou programátoři počítačových aplikací, systémoví administrátoři a správci počítačových sítí, IT technici nebo správci webových stránek.

V Libereckém kraji je trvalý **nedostatek zejména zaměstnanců s technickými dovednostmi**. Chybí zejména kvalifikovaní svářeči, elektrikáři, seřizovači. Zaměstnavatelé také vyhledávají kandidáty jazykově vybavené nebo s IT kompetencemi. Prostor pro rozšiřování digitálních kompetencí umožňuje realizace projektů Národního plánu obnovy, podporující rekvalifikace do IT oborů, kurzy digitálního vzdělávání a také vzdělávání zaměstnanců v rámci projektu NPO DIGI pro firmu.



# TISKOVÁ ZPRÁVA

## Rekvalifikace podporují vstup na trh práce

Krajská pobočka v Liberci podporuje v rámci Aktivní politiky zaměstnanosti uplatnění nezaměstnaných, kteří jsou z různých důvodů ohroženi na trhu práce. Jedním z významných nástrojů jsou rekvalifikace. **V červnu bylo zahájeno 198 rekvalifikací a ukončeno 196 kurzů. Od počátku roku pak bylo zahájeno již 948 rekvalifikací.**

Úřad práce ČR reaguje na požadavky zaměstnavatelů na dovednosti zájemců o zaměstnání. Aktuálně se zaměřujeme zejména na **rozšiřování digitálních kompetencí** a znalostí využitelných pro průmysl 4.0, a to jak zájemců z řad uchazečů o zaměstnání, tak osob z široké veřejnosti, a to skrze nabídky vzdělávacích kurzů v Databázi rekvalifikací.

Od podzimu 2022 vstoupilo do rekvalifikačních a vzdělávacích kurzů zaměřujících se na rozšiřování digitálních kompetencí a znalostí pro průmysl 4.0 celkem 768 osob, z nichž více jak 90 % je také úspěšně dokončilo.

**Rekvalifikace byly nejčastěji zaměřeny na tvorbu webových stránek, základy obsluhy práce s PC a základy digitální gramotnosti.** Kurzy digitálního

vzdělávání, které častěji vyhledávají zájemci z řad široké veřejnosti, byly zejména zaměřeny na práci s tabulkovými kancelářskými programy, prohlubování znalostí v oblasti analýzy dat (SQL, Power BI), kurzy se zaměřením na využití umělé inteligence a základy programování (nejčastěji v jazyce Python). V rámci kurzů určených ke zvýšení kvalifikačních předpokladů využitelných pro průmysl 4.0 zájemci nejčastěji absolvovali kurzy obsluhy účetních programů, práce s grafickými programy a programování strojů pro průmyslovou výrobu.

Dalšími nástroji Aktivní politiky zaměstnanosti bylo v Libereckém kraji v měsíci červnu podpořeno celkem 322 osob.

Celostátní informace o vývoji nezaměstnanosti jsou zveřejněny na [www.mpsv.cz/web/cz/mesicni](http://www.mpsv.cz/web/cz/mesicni).

## Kontakt pro více informací:

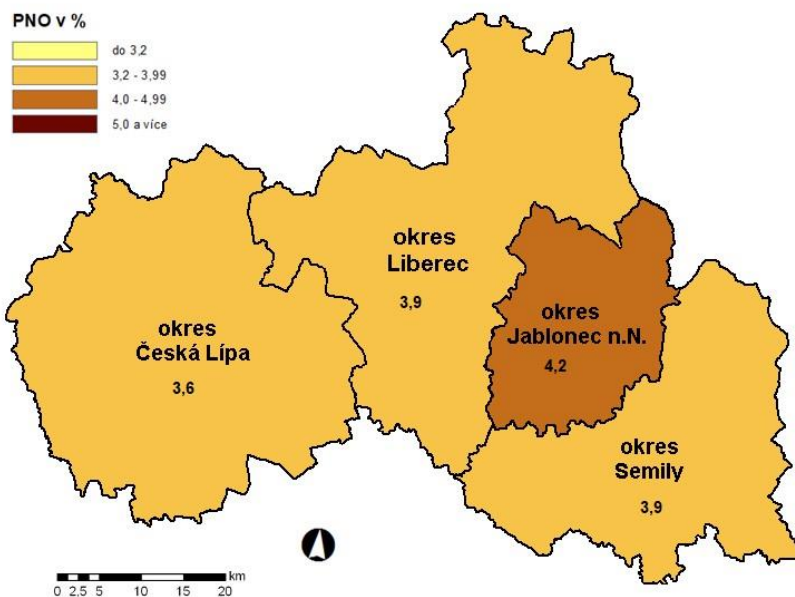
PhDr. Kateřina Sadílková, MBA  
ředitelka krajské pobočky Úřadu práce v Liberci  
E: [katerina.sadilkova@uradprace.cz](mailto:katerina.sadilkova@uradprace.cz)  
T: +420 724 241 006



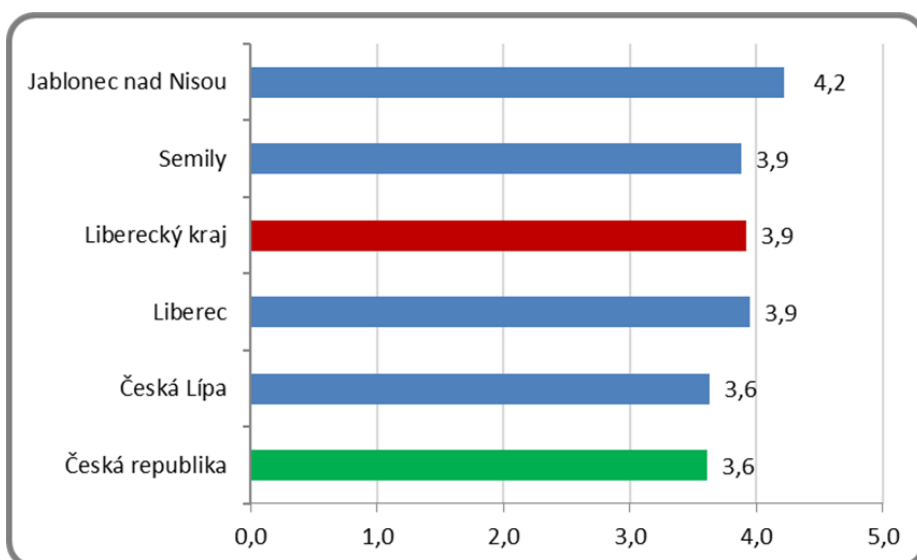


# TISKOVÁ ZPRÁVA

## Podíl nezaměstnaných v okresech kraje (mapa kraje)



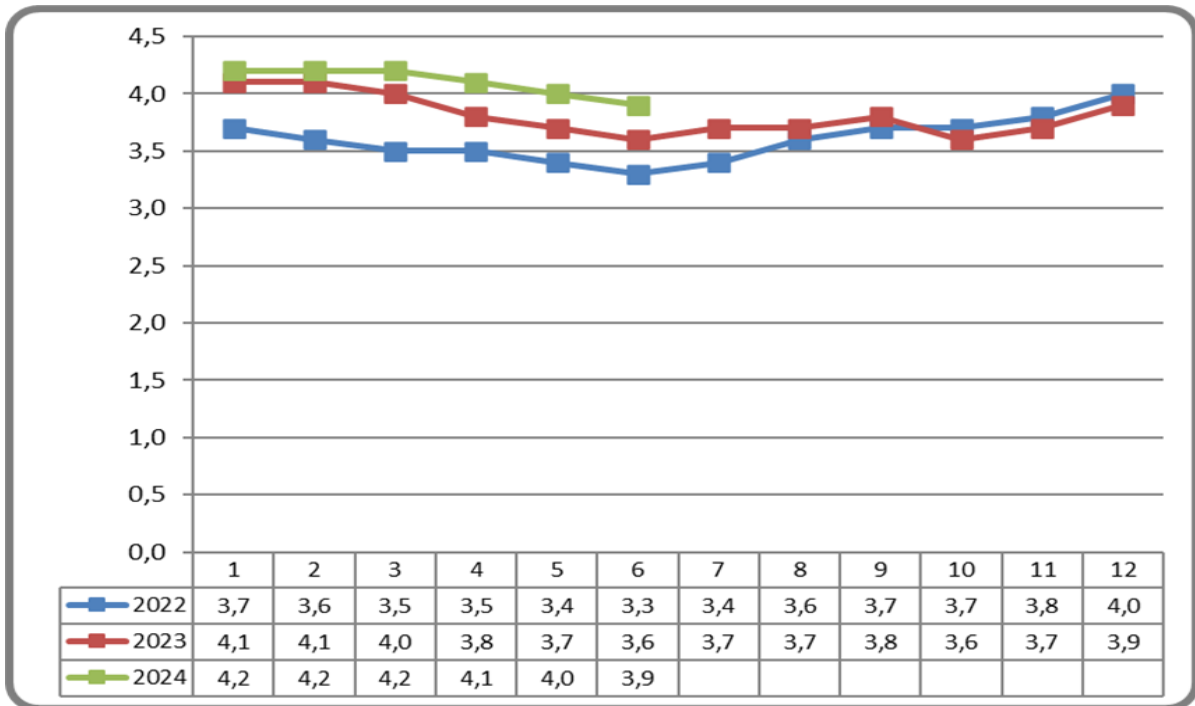
## Podíl nezaměstnaných osob v okresech Libereckého kraje a v ČR k 30. 6. 2024



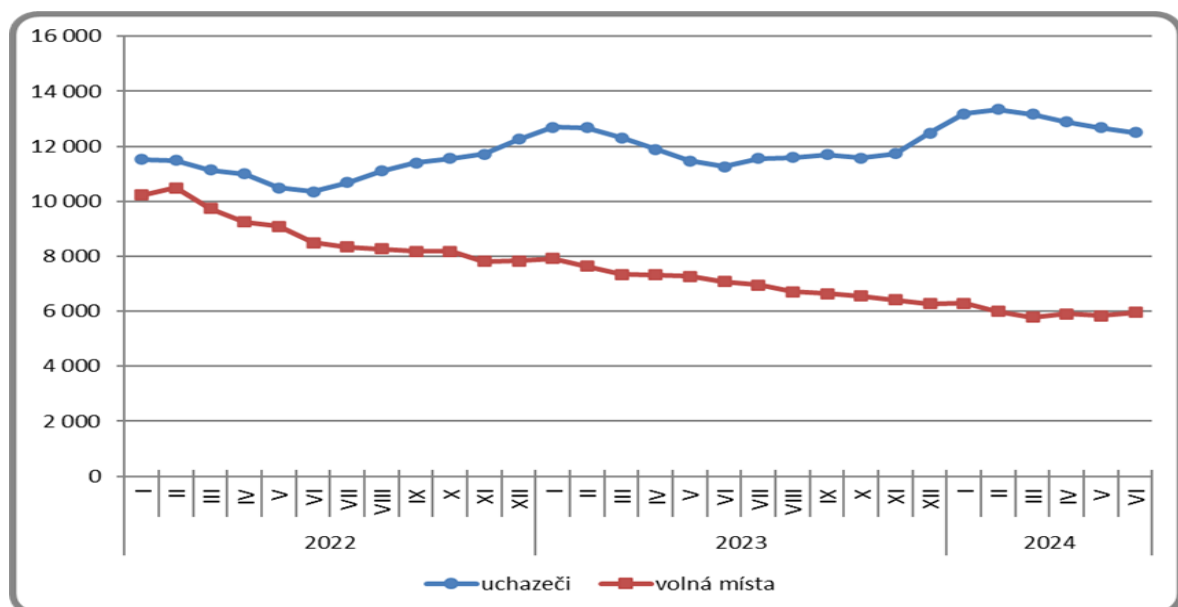


# TISKOVÁ ZPRÁVA

Vývoj podílu nezaměstnaných v Libereckém kraji v letech 2022–2024 v %



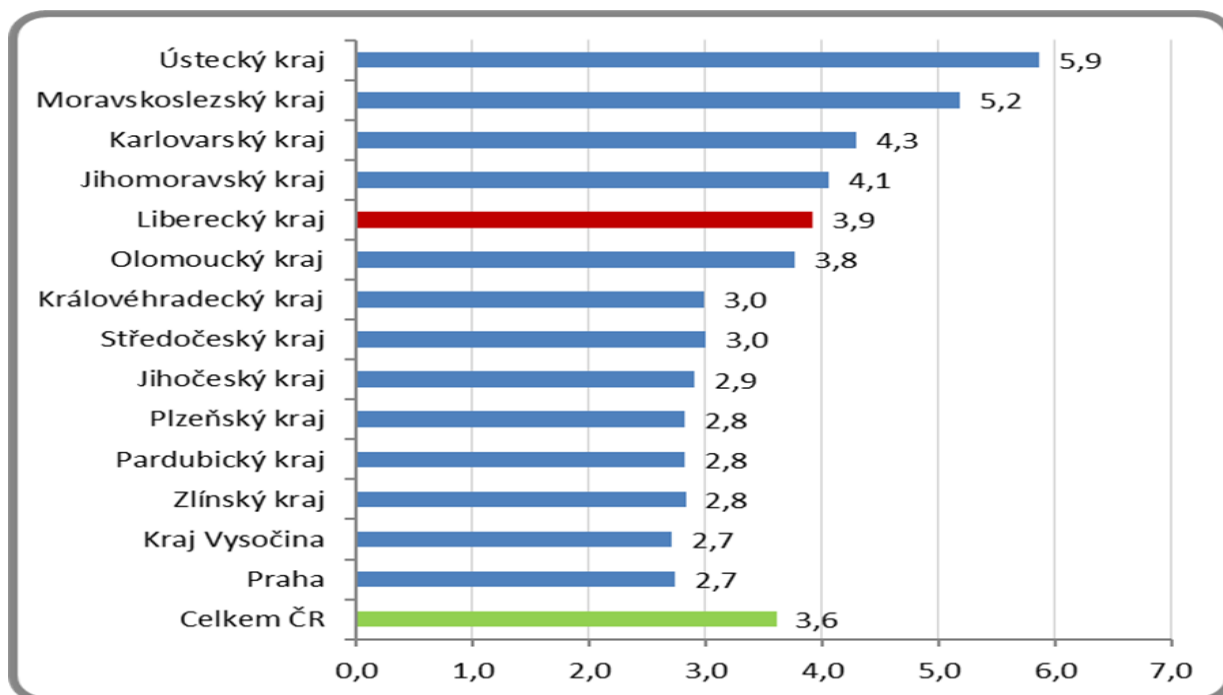
Vývoj počtu uchazečů a volných míst v Libereckém kraji v letech 2022–2024





# TISKOVÁ ZPRÁVA

Podíl nezaměstnaných osob v jednotlivých krajích ČR k 30. 6. 2024 v %







## TISKOVÁ ZPRÁVA

Tabulka seříděných okresů k 30. 6. 2024

SEŘÍDĚNÍ OKRESŮ k 30. červnu 2024						
	PNO v %		meziměs. přírůst./ úbytek nezam. v %		počet uchazečů na 1 VPM	
1	Most	8,4	Most	4,4	Karviná	10,3
2	Karviná	8,1	Písek	3,2	Bruntál	6,0
3	Chomutov	6,9	Vyškov	3,1	Hodonín	5,2
4	Bruntál	6,6	Tábor	3,0	Děčín	4,8
5	Ústí nad Labem	5,9	Tachov	2,9	Most	4,6
6	Louny	5,7	Olomouc	2,1	Blansko	3,9
7	Ostrava-město	5,6	Domažlice	1,7	Jablonec nad Nisou	3,9
8	Děčín	5,6	Praha-západ	1,1	Opava	3,6
9	Sokolov	5,4	Jihlava	1,1	Ústí nad Labem	3,4
10	Hodonín	5,1	Rokycany	1,0	Sokolov	3,3
11	Teplice	5,0	Prostějov	0,9	Jeseník	3,3
12	Brno-město	4,9	Přerov	0,6	Louny	3,2
13	Znojmo	4,8	Benešov	0,5	Ostrava-město	3,1
14	Jeseník	4,5	Nymburk	0,5	Litoměřice	3,0
15	Přerov	4,5	Mladá Boleslav	0,4	Česká Lípa	2,8
16	Karlovy Vary	4,4	Praha-východ	0,4	Strakonice	2,8
17	Kladno	4,2	Vsetín	0,3	Šumperk	2,7
18	Jablonec nad Nisou	4,2	Brno-venkov	0,3	Karlovy Vary	2,6
19	Mělník	4,2	Brno-město	0,2	Žďár nad Sázavou	2,5
20	Kolín	4,1	Kladno	0,2	Frýdek-Místek	2,3
21	Šumperk	4,0	Sokolov	0,2	Znojmo	2,2
22	Nymburk	4,0	Chomutov	0,1	Prostějov	2,2
23	Český Krumlov	4,0	území Hlavního města Pr	0,1	Břeclav	2,1
24	Liberec	3,9	Rakovník	0,0	Kroměříž	2,1
25	Semily	3,9	Pízeň-sever	0,0	Trutnov	2,1
26	Příbram	3,9	Nový Jičín	-0,1	Náchod	2,1
27	Náchod	3,8	Pelhřimov	-0,1	Brno-město	2,0
28	Litoměřice	3,7	Ostrava-město	-0,1	Chomutov	2,0
29	Česká Lípa	3,6	Hradec Králové	-0,2	Vsetín	2,0
30	Trutnov	3,6	Opava	-0,2	Jindřichův Hradec	1,9
31	Nový Jičín	3,5	Blansko	-0,4	Třebíč	1,9
32	Vsetín	3,5	Svitavy	-0,4	Semily	1,9
33	Olomouc	3,5	Jičín	-0,4	Teplice	1,9
34	Frýdek-Místek	3,5	Karviná	-0,5	Přerov	1,7
35	Blansko	3,4	Kolín	-0,5	Olomouc	1,7
36	Kutná Hora	3,4	Frýdek-Místek	-0,5	Uherské Hradiště	1,6
37	Tachov	3,4	Liberec	-0,5	Kladno	1,6
38	Tábor	3,3	Náchod	-0,8	Havlíčkův Brod	1,6
39	Rokycany	3,3	Uherské Hradiště	-0,8	Liberec	1,6
40	Opava	3,3	Pardubice	-0,9	Kutná Hora	1,5
41	Břeclav	3,2	Zlín	-1,0	Nový Jičín	1,5
42	Cheb	3,2	Ústí nad Labem	-1,1	Vyškov	1,2
43	Beroun	3,2	Hodonín	-1,2	Tábor	1,2
44	Svitavy	3,1	Chrudim	-1,3	České Budějovice	1,1
45	Třebíč	3,1	Žďár nad Sázavou	-1,3	Příbram	1,1
46	Strakonice	3,0	Teplice	-1,4	Nymburk	1,0
47	Žďár nad Sázavou	3,0	Česká Lípa	-1,4	Svitavy	1,0
48	Hradec Králové	3,0	Kutná Hora	-1,4	Rokycany	0,9
49	Pízeň-sever	3,0	Strakonice	-1,4	Písek	0,9
50	Prostějov	3,0	Šumperk	-1,5	Brno-venkov	0,9
51	Písek	2,9	Louny	-1,7	Chrudim	0,9
52	Pardubice	2,9	Ústí nad Orlicí	-1,7	Hradec Králové	0,8
53	Vyškov	2,9	Děčín	-1,7	Klatovy	0,8
54	Pízeň-město	2,9	Jablonec nad Nisou	-1,8	Rakovník	0,8
55	Brno-venkov	2,9	Kroměříž	-1,8	Pízeň-sever	0,8
56	Rakovník	2,9	Havlíčkův Brod	-1,9	Ústí nad Orlicí	0,8
57	Uherské Hradiště	2,8	Třebíč	-2,0	Jičín	0,8
58	Kroměříž	2,8	Karlovy Vary	-2,1	Cheb	0,8
59	Domažlice	2,8	Pízeň-město	-2,1	Zlín	0,7
60	území Hlavního města Pr	2,7	Jindřichův Hradec	-2,3	Jihlava	0,7
61	Jihlava	2,7	Bruntál	-2,3	Kolín	0,7
62	Mladá Boleslav	2,7	Trutnov	-2,4	Prachatice	0,6
63	Chrudim	2,6	Příbram	-2,4	Rychnov nad Kněžnou	0,6
64	Ústí nad Orlicí	2,6	Znojmo	-2,4	Pardubice	0,6
65	České Budějovice	2,6	Mělník	-2,5	Beroun	0,6
66	Klatovy	2,5	Beroun	-2,5	Domažlice	0,6
67	Jindřichův Hradec	2,5	Litoměřice	-2,7	Pízeň-město	0,6
68	Havlíčkův Brod	2,4	Pízeň-jih	-2,9	Mělník	0,5
69	Prachatice	2,4	České Budějovice	-3,1	Pízeň-jih	0,5
70	Zlín	2,3	Břeclav	-3,3	Pelhřimov	0,5
71	Jičín	2,2	Klatovy	-3,4	Benešov	0,5
72	Pízeň-jih	2,1	Český Krumlov	-3,4	Český Krumlov	0,5
73	Pelhřimov	2,0	Semily	-3,6	Tachov	0,5
74	Benešov	1,9	Cheb	-3,8	území Hlavního města Pr	0,4
75	Rychnov nad Kněžnou	1,9	Prachatice	-4,8	Praha-západ	0,3
76	Praha-západ	1,6	Rychnov nad Kněžnou	-5,6	Praha-východ	0,3
77	Praha-východ	1,4	Jeseník	-6,5	Mladá Boleslav	0,2
	Celkem ČR	3,6	Celkem ČR	-0,6	Celkem ČR	1,0