



TISKOVÁ ZPRÁVA

Liberec, 8. 8. 2024

Nezaměstnanost v Libereckém kraji vzrostla na 4,0 %, nadále se zvyšuje zájem o dotované IT kurzy

Krajská pobočka Úřadu práce ČR v Liberci evidovala k 31. 7. 2024 celkem 12 789 uchazečů o zaměstnání. Nárůst v evidenci nezaměstnaných oproti předchozímu měsíci byl 295 osob. Podíl nezaměstnaných osob meziměsíčně vzrostl o 0,1 p. b. a ke konci července činil 4,0 %. Počet evidovaných uchazečů o zaměstnání byl o 6 938 vyšší než počet nabízených volných pracovních míst. Zájem o rekvalifikace a dotované kurzy digitálního vzdělávání pokračoval, v průběhu července do nich nastoupilo celkem 108 lidí.

Celkem se v červenci evidovalo 1 820 uchazečů o zaměstnání. Ve srovnání s předchozím měsícem byl počet o 412 vyšší, evidenci ve stejném období pak ukončilo 1 525 uchazečů. Z celkového počtu bylo v červenci evidováno **7 135 žen** a tvořily **55,8 %** nezaměstnaných v evidenci pracovišť Krajské pobočky v Libereckém kraji. Nejnižší podíl žen z okresů Libereckého kraje je na Semilsku, konkrétně 53,7 %.

„Nezaměstnanost v Libereckém kraji v červenci vzrostla ve všech okresech, což je v rámci přirozeného cyklu vývoje nezaměstnanosti obvyklé. Končí vrchol náborem pracovníků do provozů závislých na sezónnosti, firmy také z důvodu letních dovolených nabírají pozvolněji nové zaměstnance. Nárůst uchazečů evidujeme především u specialistů v oblasti vzdělávání, a to téměř o 37 %. Jedná se o běžný sezónní jev, kdy do evidence vstupují zejména učitelé a asistenti pedagogů, kteří ukončili svůj pracovní poměr k 30. červnu a zpravidla opět nastoupí zpět do práce od 1. září. Pozitivní zprávou je, že se již druhý měsíc po sobě snížil počet mladistvých do 18 let v evidenci. Nadále se také daří integrace širšího spektra zájemců do rekvalifikačních kurzů zaměřených zejména na zvyšování IT dovedností, meziměsíčně evidujeme nárůst zájmu o více jak 25 %. Dle naší zpětné vazby se mnohým absolventům těchto kurzů skutečně daří změnit svůj dosavadní profesní život a najít si finančně lépe ohodnocené zaměstnání. Za příklad lze uvést ženu z Jablonecka, která po skončení svého pracovního poměru jako administrativní síla v jedné větší společnosti, byla umístěna na rekvalifikační kurz účetnictví a daňové evidence s využitím výpočetní techniky. Prakticky obratem se poté podařilo paní umístit do nového zaměstnání na pozici účetní, a to s výrazně vyšším finančním ohodnocením, jak na původním místě“ uvádí ředitelka Krajské pobočky Úřadu práce ČR v Liberci **Kateřina Sadílková**.



TISKOVÁ ZPRÁVA

Vývoj nezaměstnanosti k 31. 7. 2024

ukazatel (celkový počet)		stav k		
		31. 7. 2023	30. 6. 2024	31. 7. 2024
evidovaní uchazeči o zaměstnání		11 559	12 494	12 789
- z toho	ženy	6 710	6 949	7 135
	absolventi a mladiství	475	590	585
	uchazeči se zdravotním postižením	1 680	1 760	1 739
uchazeči s nárokem na podporu v nezaměstnanosti		3 512	3 925	4 189
podíl nezaměstnaných osob v %		3,7 %	3,9 %	4,0 %
volná pracovní místa		6 960	5 968	5 851
počet uchazečů na 1 volné pracovní místo		1,7	2,1	2,2

Nezaměstnanost v okresech k 31. 7. 2024

Okres	Počet nezaměstnaných	z toho ženy	Volná pracovní místa	Počet uchazečů na 1 VPM	Podíl nezaměstnaných osob [%]
Česká Lípa	2 696	1 511	932	2,9	3,7 %
Jablonec nad Nisou	2 737	1 523	715	3,8	4,3 %
Liberec	5 373	3 036	3 187	1,7	4,1 %
Semily	1 983	1 065	1 017	1,9	4,1 %
Liberecký kraj	12 789	7 135	5 851	2,2	4,0 %
Česká republika	283 011	156	262 026	1,1	3,8 %

Struktura uchazečů o zaměstnání

Podíl žen v jednotlivých věkových kohortách je nejvyšší ve věkové skupině 30–49 let, a to téměř 60 %, zatímco v ostatních věkových skupinách (do 29 let a 50 a více let) je podíl žen a mužů více rovnocenný. Úřad práce ČR stabilně cíleně podporuje přístup žen, respektive obecně rodičů pečujících o děti, na trh práce prostřednictvím nástrojů Aktivní politiky zaměstnanosti a realizací projektů hrazených z Evropského sociálního fondu. Nástroje Aktivní politiky zaměstnanosti přispívají formou příspěvků k umístění do zaměstnání ve flexibilních úvazcích. Rovněž vzdělávání a rekvalifikace přispívají u této skupiny k možným změnám profese, které umožňují časovou flexibilitu a sladění pracovního a rodinného života v novém zaměstnání.

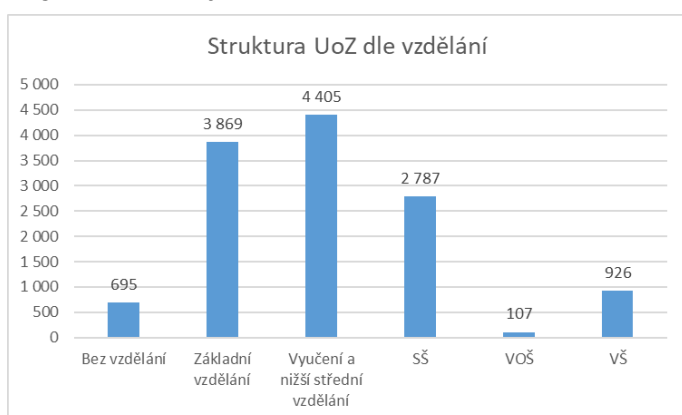
Průměrný věk nezaměstnaných byl v květnu **42,6 roku**, a to v obou skupinách žen a mužů bez významného rozdílu. Věková struktura uchazečů o zaměstnání (dále „UoZ“) se za



TISKOVÁ ZPRÁVA

posledních pět let výrazněji nemění. V evidenci UoZ v Libereckém kraji bylo k 31. 7. 2024 celkem **4 520** uchazečů nad 50 let a tvořili **35,6 %** z celkového počtu nezaměstnaných. Nejvyšší podíl této kategorie UoZ z hlediska věku je na Liberecku a Semilsku.

Nejvyšší počet nezaměstnaných je dlouhodobě v nižších stupních kvalifikace. **Přibližně 70 % evidovaných uchazečů v Libereckém kraji tvoří nezaměstnaní se základním vzděláním a vyučením.** Zejména z důvodu příchodu učitelů do „prázdninové“ evidence se meziměsíčně



zvýšil také počet uchazečů s vysokoškolským vzděláním (nárůst o 13,3 %).

V uplynulém měsíci hledalo práci **1 739** osob se zdravotním postižením (OZP) – **14,6 %** z celkového počtu nezaměstnaných. Zaměstnavatelé jim nabízeli prostřednictvím ÚP ČR v kraji celkem **369** volných pracovních míst. Nejvyšší podíl OZP evidují dlouhodobě v okresech Česká Lípa a Semily. Pro tuto cílovou skupinu je

v každém okrese Libereckého kraje k dispozici specializovaný poradce, který využívá škálu aktivit a nástrojů, zejména v rámci projektu Evropského sociálního fondu Podpora zaměstnanosti osob se zdravotním postižením. Díky poskytování odborného poradenství a individuálnímu přístupu se velmi dobře daří nezaměstnané se zdravotním postižením či omezením uplatňovat na volném trhu práce.

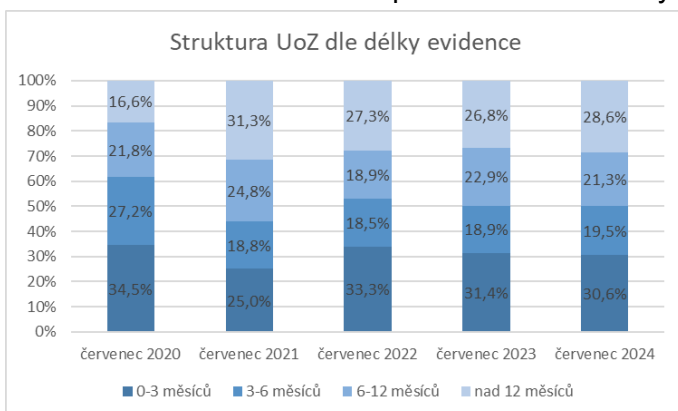
Evidence **nezaměstnaných absolventů a mladistvých se v červenci snížila.** V Libereckém kraji bylo na konci měsíce evidováno celkem 585 absolventů škol všech stupňů vzdělání a mladistvých, z toho 319 absolventů a 270 mladistvých. V loňském roce ve stejném období byla nezaměstnanost mladých lidí v kraji o 110 osob nižší. Rovněž tato skupina nezaměstnaných je prioritní ve využití nástrojů Aktivní politiky zaměstnanosti. V Libereckém kraji je rovněž, obdobně jako ve všech krajích ČR, **realizován projekt Záruky pro mladé.** Díky projektu a prostředkům Evropského sociálního fondu bylo v Libereckém kraji aktivizováno již více než 500 mladých lidí, včetně jejich uplatnění v zaměstnání, podpory na dotovaném pracovním místě nebo aktivity směřující k návratu do vzdělávání.



TISKOVÁ ZPRÁVA

Mírný růst dlouhodobé nezaměstnanosti

V Libereckém kraji se za poslední rok **mírně změnila struktura uchazečů** o zaměstnání podle délky evidence. V meziročním srovnání klesl podíl evidence krátkodobě evidovaných 0–3 měsíců na celkovém počtu nezaměstnaných na 30,6 %. Naopak **podíl uchazečů evidovaných déle než 12 měsíců vzrostl na 28,6 %**. Na konci července bylo v celém kraji celkem 3 660 dlouhodobě nezaměstnaných.



evidovaných déle než 12 měsíců vzrostl na 28,6 %. Na konci července bylo v celém kraji celkem 3 660 dlouhodobě nezaměstnaných.

Dlouhodobá nezaměstnanost patří mezi nejvíce řešené problémy nezaměstnanosti v Libereckém kraji, s nezbytností zvýšené péče a aktivizace této skupiny klientů. Podporu uplatnění dlouhodobě nezaměstnaných řeší nástroje APZ, včetně realizovaných aktivit a příspěvků v jednotlivých

projektech financovaných z ESF.

Volná pracovní místa v Libereckém kraji

Ke konci července nabízeli zaměstnavatelé prostřednictvím Krajské pobočky Úřadu práce ČR v Liberci celkem **5 851** volných pracovních míst. Ve srovnání s loňským stejným obdobím jde o 1 109 volných míst méně. Meziročně ovšem došlo k nárůstu nově nahlášených volných pracovních míst v uplynulém měsíci o 9,1 %. **Na jedno volné pracovní místo aktuálně připadá v Libereckém kraji v průměru zhruba 2,2 uchazeče o zaměstnání**, v rámci celé České republiky je tento průměr příznivější, a to 1,1. Nejméně příznivá je v tomto ohledu situace v okrese Jablonec nad Nisou (3,8). Přibližně pro 70 % z nahlášených volných pracovních míst zaměstnavatelé hledají uchazeče se základním či nižším vzděláním. Z celkového počtu 62,7 % pak tvoří volná místa vhodná i pro cizince.

Zaměstnavatelé mají dlouhodobě největší zájem o dělnické profese do výroby, od jarních měsíců s příchodem sezonních prací také o kvalifikované řemeslníky a kuchaře. Dlouhodobě je stabilně vysoký zájem o svářeče a řidiče nákladních automobilů. Nejvyšší poptávka v pozicích vyžadujících vyšší stupeň vzdělání je po zdravotních sestrách a lékařích. Rovněž přetrvává nabídka pozic ve vězeňské službě nebo u policie. Zaměstnavatelé stabilně poptávají také pozice s vyšší potřebou dovedností v IT (zejména obsluha kancelářských balíčků a účetních systémů), volná pracovní místa jsou v evidenci ovšem také pro programátory či správce webových stránek.

Rekvalifikace podporují lepší pracovní uplatnění

V Libereckém kraji je na trhu práce trvalý **nedostatek zejména zaměstnanců s technickými dovednostmi**. Zaměstnavatelé u zájemců o technické pozice také velmi oceňují jazykové znalosti a komplexní IT kompetence. Úřad práce ČR tyto dlouhodobé požadavky zaměstnavatelů reflektuje a skrze databázi rekvalifikací a digitálních kurzů hrazených



TISKOVÁ ZPRÁVA

z Národního plánu obnovy umožňuje zájemcům z řad široké veřejnosti doplnění zejména IT dovedností, ale také nezbytných znalostí využitelných pro průmysl 4.0. Častou motivací účastníků těchto vzdělávacích kurzů je např. zvýšení šance na nalezení pracovní pozice s možností využívání práce z domova nebo nalezení pracovního uplatnění s vyšším finančním ohodnocením. Z dat Úřadu práce ČR vyplývá, že mzdové nabídky u pracovních pozic požadujících moderní technické a IT znalosti výrazně převyšují průměrnou mzdu v regionu.

V působnosti Krajské pobočky Úřadu práce ČR v Liberci od počátku realizace **projektů „DIGI – Kurz“ a „Vzdělávám se v DIGI“** vstoupilo do rekvalifikačních a vzdělávacích kurzů hrazených z Národního plánu obnovy od podzimu 2022 celkem 876 účastníků, z nichž 752 dané vzdělávací aktivity úspěšně dokončilo (86 % úspěšnost). Největší zájem je mezi účastníky o vzdělávací aktivity týkající se programování webových stránek a aplikací, takto zaměřené kurzy absolvovalo v Libereckém kraji od podzimu 2022 již 142 osob. Dle posledních dostupných údajů z regionální statistiky ceny práce je mediánová mzda v Libereckém kraji u pozic programátorů webových aplikací téměř 70 000 Kč měsíčně, **jedná se tedy z hlediska finančního ohodnocení o velmi perspektivní pracovní uplatnění.**

Realizace Aktivní politiky zaměstnanosti

Krajská pobočka v Liberci podporuje v rámci Aktivní politiky zaměstnanosti uplatnění nezaměstnaných, kteří jsou z různých důvodů ohroženi na trhu práce. Jedním z významných nástrojů jsou rekvalifikace. V červenci bylo zahájeno 133 rekvalifikací a ukončeno 149 kurzů. Od počátku roku pak bylo zahájeno 1 081 rekvalifikačních kurzů.

Dalšími nástroji Aktivní politiky zaměstnanosti bylo v Libereckém kraji v červenci podpořeno celkem 344 osob. Úřad práce ČR zajišťuje také podporu zaměstnavatelů, kteří zaměstnávají OZP na chráněném trhu práce.

Celostátní informace o vývoji nezaměstnanosti jsou zveřejněny na www.mpsv.cz/web/cz/mesicni

Kontakt pro více informací:

PhDr. Kateřina Sadílková, MBA

ředitelka krajské pobočky ÚP ČR v Liberci

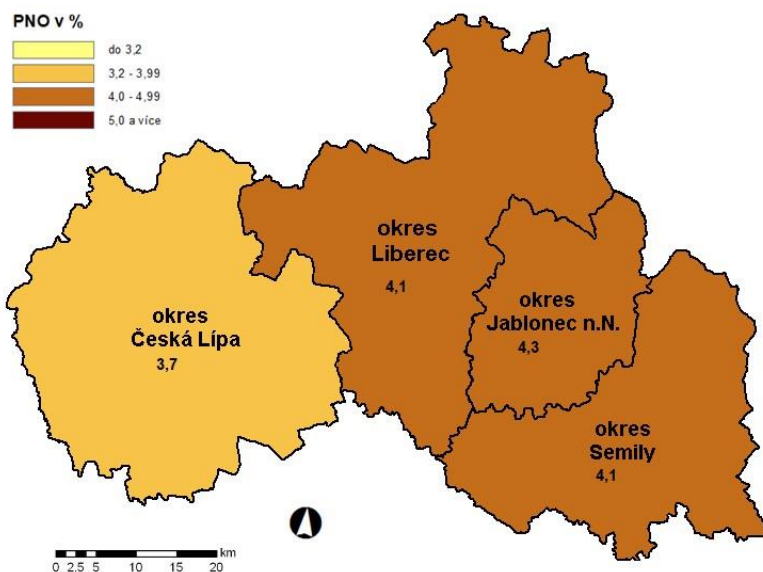
T: +420 724 241 006

E: katerina.sadilkova@uradprace.cz

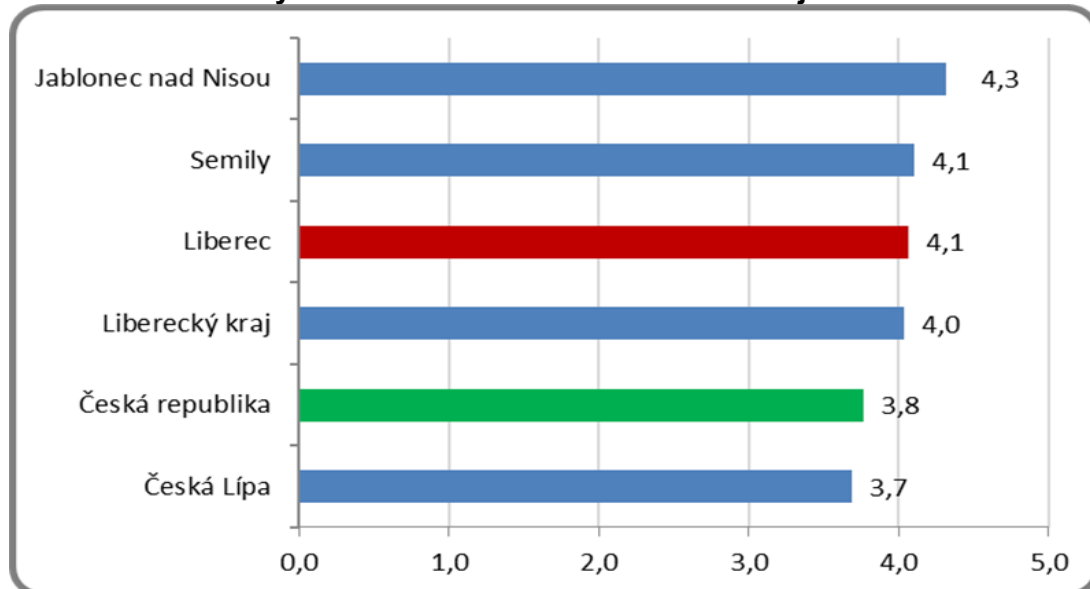


TISKOVÁ ZPRÁVA

MAPA – Podíl nezaměstnaných v okresech kraje (mapa kraje)



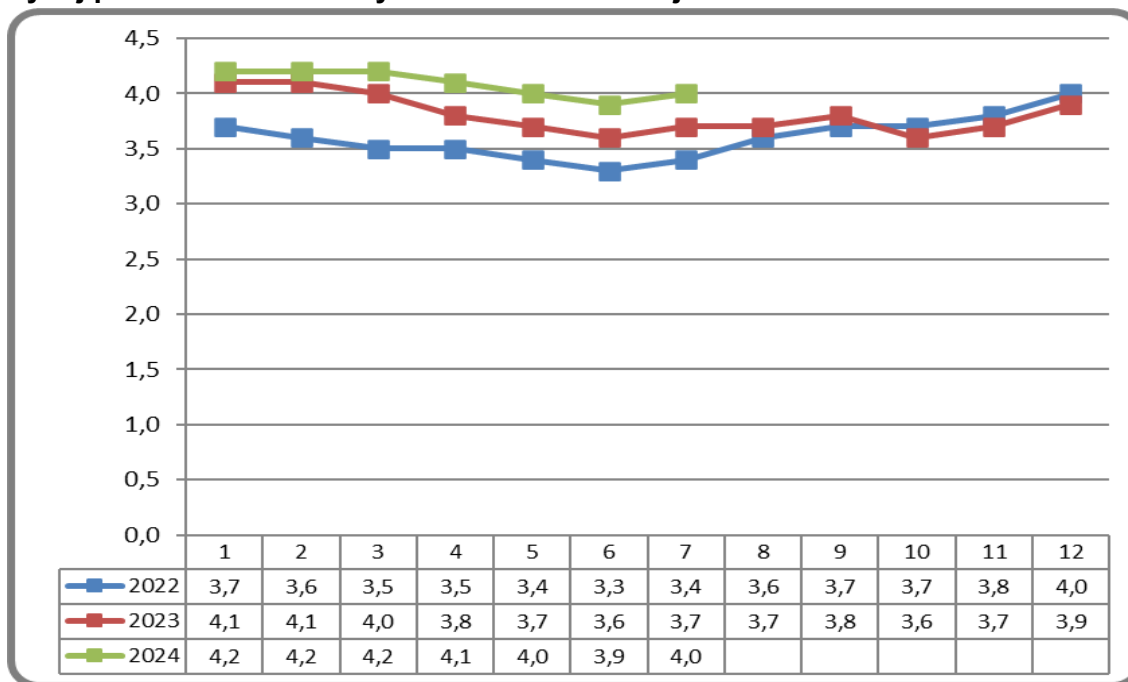
Podíl nezaměstnaných osob v okresech Libereckého kraje a v ČR k 31. 7. 2024



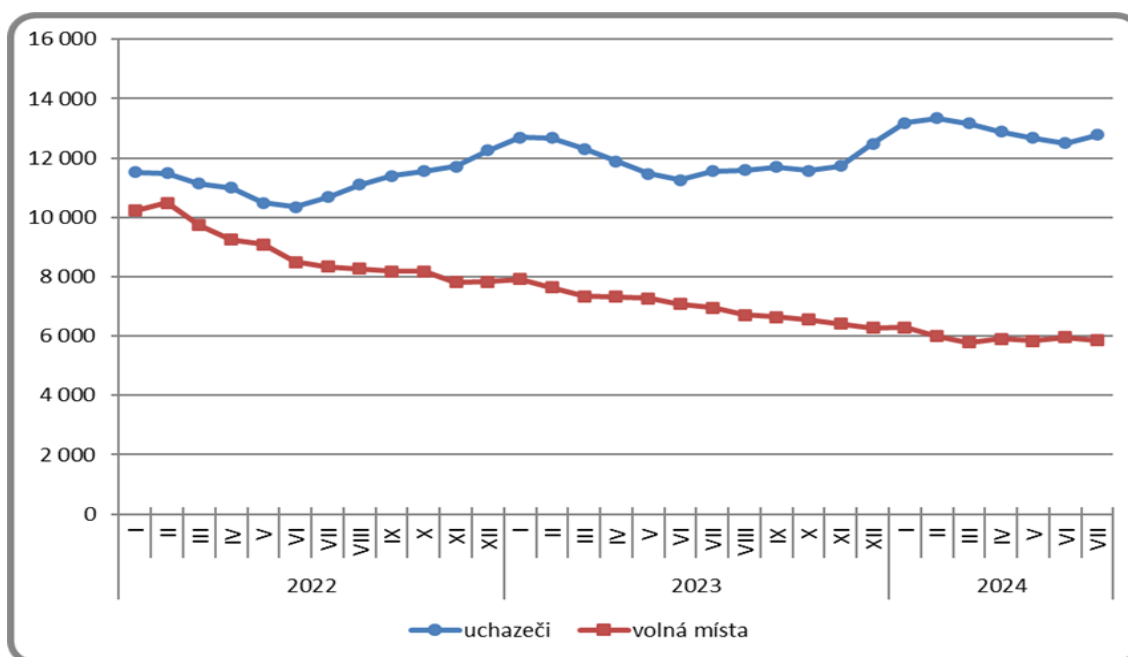


TISKOVÁ ZPRÁVA

Vývoj podílu nezaměstnaných v Libereckém kraji v letech 2022–2024 v %



Vývoj počtu uchazečů a volných míst v Libereckém kraji v letech 2022–2024





TISKOVÁ ZPRÁVA

Tabulka seříděných okresů k 31. 7. 2024

SEŘÍDĚNÍ OKRESŮ k 31. červenci 2024					
	PNO v %		meziměs. přírůst/ úbytek nezam. v %	počet uchazečů na 1 VPM	
Most	8,6	Rychnov nad Kněžnou	11,0	Karviná	10,6
Karviná	8,2	Pelhřimov	10,8	Děčín	5,9
Chomutov	7,1	Benešov	8,9	Hodonín	5,8
Bruntál	6,7	Břeclav	8,4	Bruntál	5,8
Ústí nad Labem	6,0	Kutná Hora	8,3	Most	4,4
Louny	5,8	Vyškov	8,2	Blansko	4,1
Děčín	5,8	Jihlava	8,2	Opava	3,8
Ostrava-město	5,8	Jičín	7,9	Jablonec nad Nisou	3,8
Sokolov	5,4	Praha-západ	7,6	Ústí nad Labem	3,5
Hodonín	5,3	Praha-východ	7,2	Sokolov	3,5
Brno-město	5,1	Písek	7,2	Litoměřice	3,3
Teplice	5,1	Žďár nad Sázavou	7,0	Louny	3,2
Znojmo	5,0	Prachatice	6,8	Jeseník	3,1
Prerov	4,7	Vsetín	6,7	Ostrava-město	3,1
Jeseník	4,5	Domažlice	6,7	Česká Lípa	2,9
Karlovy Vary	4,5	Ústí nad Orlicí	6,6	Šumperk	2,8
Kolín	4,4	Brno-venkov	6,5	Strakonice	2,8
Kladno	4,3	Zlín	6,5	Karlovy Vary	2,7
Jablonec nad Nisou	4,3	Rokycany	6,5	Žďár nad Sázavou	2,7
Šumperk	4,3	Uherské Hradiště	6,5	Vsetín	2,3
Mělník	4,3	Prostějov	6,3	Břeclav	2,3
Nymburk	4,1	Chrudim	5,9	Náchod	2,3
Český Krumlov	4,1	Nový Jičín	5,9	Trutnov	2,2
Semily	4,1	Hradec Králové	5,8	Znojmo	2,2
Příbram	4,1	Kolín	5,6	Prostějov	2,2
Liberec	4,1	Klatovy	5,6	Frydek-Místek	2,2
Náchod	4,0	Příbram	5,6	Kroměříž	2,2
Vsetín	3,8	Blansko	5,5	Brno-město	2,1
Litoměřice	3,8	České Budějovice	5,3	Třebíč	2,0
Nový Jičín	3,8	Opava	5,2	Jindřichův Hradec	2,0
Kutná Hora	3,7	Semily	5,1	Chomutov	2,0
Olomouc	3,7	Šumperk	5,1	Semily	1,9
Česká Lípa	3,7	Tábor	4,9	Teplice	1,9
Trutnov	3,7	Třebíč	4,9	Uherské Hradiště	1,8
Blansko	3,6	Havičkův Brod	4,7	Olomouc	1,8
Frydek-Místek	3,6	Olomouc	4,6	Přerov	1,8
Tábor	3,5	Svitavy	4,5	Kutná Hora	1,8
Břeclav	3,5	Jindřichův Hradec	4,4	Kladno	1,7
Rokycany	3,5	území Hlavního města Prahy	4,2	Liberec	1,7
Tachov	3,5	Frydek-Místek	4,2	Havičkův Brod	1,6
Opava	3,5	Znojmo	4,1	Nový Jičín	1,4
Svitavy	3,3	Pardubice	4,1	Vyškov	1,3
Beroun	3,3	Přerov	4,1	Tábor	1,3
Třebíč	3,3	Plzeň-město	3,7	České Budějovice	1,2
Cheb	3,3	Děčín	3,5	Příbram	1,1
Žďár nad Sázavou	3,2	Náchod	3,4	Nymburk	1,0
Vyškov	3,2	Brno-město	3,3	Svitavy	1,0
Písek	3,2	Český Krumlov	3,2	Rokycany	1,0
Hradec Králové	3,2	Nymburk	3,1	Písek	1,0
Prostějov	3,2	Beroun	3,1	Brno-venkov	1,0
Strakonice	3,1	Mladá Boleslav	3,1	Hradec Králové	0,9
Uherské Hradiště	3,1	Kroměříž	3,1	Chrudim	0,9
Brno-venkov	3,1	Hodonín	3,1	Klatovy	0,9
Pardubice	3,0	Rakovník	3,0	Plzeň-sever	0,9
Domažlice	3,0	Tachov	2,9	Jihlava	0,8
Plzeň-sever	3,0	Trutnov	2,7	Rakovník	0,8
Plzeň-město	3,0	Plzeň-jih	2,6	Zlín	0,8
Jihlava	3,0	Ostrava-město	2,5	Jičín	0,8
Kroměříž	2,9	Kladno	2,4	Ústí nad Orlicí	0,8
Rakovník	2,9	Liberec	2,3	Kolín	0,8
území Hlavního města Prahy	2,9	Strakonice	1,9	Cheb	0,8
Ústí nad Orlicí	2,8	Karlovy Vary	1,8	Prachatice	0,7
Chrudim	2,8	Jablonec nad Nisou	1,7	Rychnov nad Kněžnou	0,7
České Budějovice	2,7	Chomutov	1,7	Pardubice	0,7
Mladá Boleslav	2,7	Mělník	1,5	Plzeň-město	0,7
Klatovy	2,7	Most	1,4	Domažlice	0,6
Jindřichův Hradec	2,7	Louny	1,4	Beroun	0,6
Havičkův Brod	2,6	Litoměřice	1,4	Benešov	0,6
Prachatice	2,5	Ústí nad Labem	1,3	Mělník	0,5
Zlín	2,5	Česká Lípa	1,2	Pelhřimov	0,5
Jičín	2,4	Bruntál	1,0	Plzeň-jih	0,5
Pelhřimov	2,3	Karviná	1,0	Český Krumlov	0,5
Plzeň-jih	2,1	Plzeň-sever	0,9	Tachov	0,5
Benešov	2,1	Cheb	0,8	území Hlavního města Prahy	0,4
Rychnov nad Kněžnou	2,1	Teplice	0,7	Praha-západ	0,3
Praha-západ	1,7	Sokolov	-0,2	Praha-východ	0,3
Praha-východ	1,5	Jeseník	-1,7	Mladá Boleslav	0,3
Celkem ČR	3,8	Celkem ČR	3,8	Celkem ČR	1,1