



TISKOVÁ ZPRÁVA

Liberec, 8. 10. 2024

Nezaměstnanost v Libereckém kraji v září vzrostla na 4,2 %, nastal tradiční nástup absolventů do evidence

K 30. 9. 2024 evidoval Úřad práce ČR v Libereckém kraji celkem 13 206 uchazečů o zaměstnání. Počet lidí v evidenci nezaměstnaných tak oproti předchozímu měsíci vzrostl o 328. Podíl uchazečů o zaměstnání meziměsíčně vzrostl o 0,1 p. b. a ke konci září činil 4,2 %. Počet uchazečů byl o 7 605 vyšší než počet nabízených volných pracovních míst.

Celkem se v září nově evidovalo 2 600 uchazečů o zaměstnání. Ve srovnání s předchozím měsícem byl počet o 1 101 vyšší, evidenci ve stejném období pak ukončilo 2 272 uchazečů. Z celkového počtu bylo v září evidováno **7 297 žen** a tvořily **55,3 %** nezaměstnaných v evidenci pracovišť Krajské pobočky v Libereckém kraji. Nejnižší podíl žen z okresů Libereckého kraje je na Semilsku, konkrétně 53,7 %.

„Nezaměstnanost v Libereckém kraji v září vzrostla, do evidence tradičně nastoupilo značné množství absolventů, což je pro tento měsíc typické. Absolventi si zpravidla najdou práci obratem, případně mohou využít škálu nástrojů úřadu práce, jako jsou cílené rekvalifikace či vzdělávací kurzy určené k rozšíření IT a digitálních kompetencí. Tento měsíc Krajská pobočka Úřadu práce ČR v Liberci obdržela informaci o hromadném propouštění v podniku Adient Czech Republic, s.r.o., na Českolipsku. Propuštění by se ve finále mělo v Libereckém kraji týkat téměř 400 lidí. Situaci bedlivě monitorujeme a všem propuštěným, v případě zájmu, poskytneme cílenou pomoc, včetně zařazení uchazečů do programu OUTPLACEMENT II, kdy stát zaměstnancům zasaženým hromadným propouštěním poskytuje poradenství či rekvalifikace ještě před jejich propuštěním a přispívá novým zaměstnavatelům po určitou dobu na jejich mzdy. Na pohybu v počtu uchazečů v evidenci nastala situace v této společnosti zatím nemá vliv,“ uvádí ředitelka Krajské pobočky Úřadu práce ČR v Liberci **Kateřina Sadílková**.

Vývoj nezaměstnanosti k 30. 9. 2024

Ukazatel (celkový počet)	stav k		
	30. 9. 2023	31. 8. 2024	30. 9. 2024
Evidovaní uchazeči o zaměstnání	11 689	12 878	13 206
- z toho Ženy	6 701	7 223	7 297
Absolventi a mladiství	742	622	983
Uchazeči se zdravotním postižením	1 632	1 764	1 752
Uchazeči s nárokem na podporu v nezaměstnanosti	3 495	4 225	4 056
Podíl nezaměstnaných osob v %	3,8 %	4,1 %	4,2 %
Volná pracovní místa	6 651	5 751	5 601



TISKOVÁ ZPRÁVA

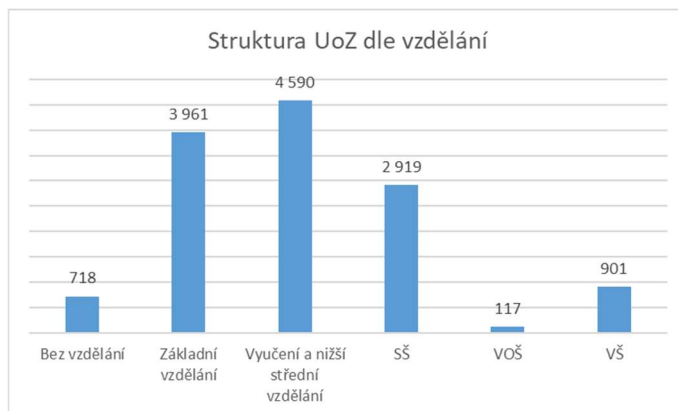
Počet uchazečů na 1 volné pracovní místo	1,8	2,2	2,4
--	-----	-----	------------

Nezaměstnanost v okresech k 30. 9. 2024

Okres	Počet nezaměstnaných		Volná pracovní místa	Počet uchazečů na 1 VPM	Podíl nezaměstnaných osob [%]
	Celkem	z toho ženy			
Česká Lípa	2 892	1 575	904	3,2	4,0 %
Jablonec nad Nisou	2 746	1 501	717	3,8	4,3 %
Liberec	5 516	3 119	2 979	1,9	4,2 %
Semily	2 052	1 102	1 001	2,0	4,3 %
Liberecký kraj	13 206	7 297	5 601	2,4	4,2 %
Česká republika	290 905	158 941	264 654	1,1	3,9 %

Struktura uchazečů o zaměstnání

Podíl žen v jednotlivých věkových kohortách je nejvyšší ve věkové skupině 30–49 let, a to téměř 60 %, zatímco v ostatních věkových skupinách (do 29 let a 50 a více let) je podíl žen a mužů více rovnocenný. Úřad práce ČR stabilně cíleně podporuje přístup žen, respektive obecně rodičů pečujících o děti, na trh práce prostřednictvím nástrojů Aktivní politiky zaměstnanosti a realizací projektů hrazených z Evropského sociálního fondu. Nástroje Aktivní politiky zaměstnanosti přispívají formou příspěvků k umístění do zaměstnání ve flexibilních úvazcích. Rovněž vzdělávání a rekvalifikace přispívají u této skupiny k možným změnám profese, které umožňují časovou flexibilitu a sladění pracovního a rodinného života v novém zaměstnání.



Průměrný věk nezaměstnaných byl v září **41,7 roku**, a to v obou skupinách žen a mužů bez významného rozdílu. Věková struktura uchazečů o zaměstnání (dále „UoZ“) se za posledních pět let výrazněji nemění. V evidenci UoZ v Libereckém kraji bylo k 30. 9. 2024 celkem **4 545** uchazečů nad 50 let a tvořili **34,4 %** z celkového počtu nezaměstnaných. Nejvyšší podíl této kategorie UoZ z hlediska věku je

na Liberecku a Semilsku. Nejvyšší počet nezaměstnaných je dlouhodobě v nižších stupních



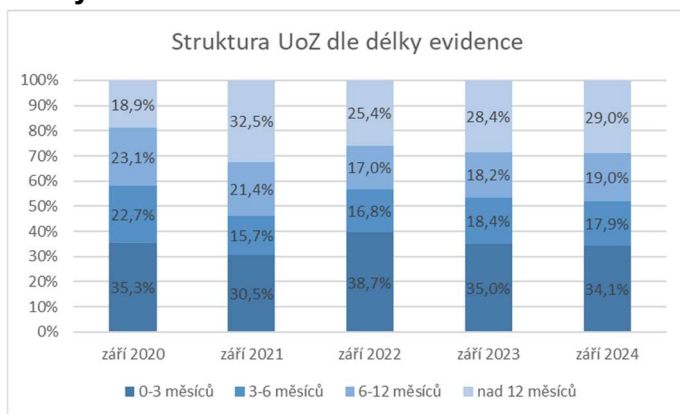
TISKOVÁ ZPRÁVA

kvalifikace. **Více jak 70 % evidovaných uchazečů v Libereckém kraji tvoří nezaměstnaní se základním vzděláním a vyučením.**

V uplynulém měsíci hledalo práci **1 752** osob se zdravotním postižením (OZP) – **13,3 %** z celkového počtu nezaměstnaných. Zaměstnavatelé jim nabízeli prostřednictvím ÚP ČR v kraji celkem **280** volných pracovních míst. Nejvyšší podíl OZP evidují dlouhodobě v okresech Česká Lípa a Semily. Pro tuto cílovou skupinu je v každém okrese Libereckého kraje k dispozici specializovaný poradce, který využívá škálu aktivit a nástrojů, zejména v rámci projektu Evropského sociálního fondu Podpora zaměstnanosti osob se zdravotním postižením. Díky poskytování odborného poradenství a individuálnímu přístupu se velmi dobře daří nezaměstnané se zdravotním postižením či omezením uplatňovat na volném trhu práce.

Evidence **nezaměstnaných absolventů a mladistvých se v září zvýšila**. V Libereckém kraji bylo na konci měsíce evidováno celkem 983 absolventů škol všech stupňů vzdělání a mladistvých, z toho 681 absolventů a 310 mladistvých. V loňském roce ve stejném období byla nezaměstnanost mladých lidí v kraji o 241 osob nižší. Tato skupina nezaměstnaných je prioritní ve využití nástrojů Aktivní politiky zaměstnanosti. V Libereckém kraji především skrze realizaci (obdobně jako ve všech krajích ČR) **projektu Záruky pro mladé**. Díky projektu a prostředkům Evropského sociálního fondu bylo v Libereckém kraji aktivizováno již více než 700 mladých lidí, včetně jejich uplatnění v zaměstnání, podpory na dotovaném pracovním místě nebo aktivity směřující k návratu do vzdělávání.

Mírný růst dlouhodobé nezaměstnanosti



V Libereckém kraji se za poslední rok **téměř nezměnila struktura uchazečů** o zaměstnání podle délky evidence. V meziročním srovnání klesl podíl evidence krátkodobě evidovaných 0–3 měsíců na celkovém počtu nezaměstnaných na 34,1 %. Naopak **podíl uchazečů evidovaných déle než 12 měsíců vzrostl na 29,0 %**. Na konci září bylo v celém kraji celkem 3 830 dlouhodobě nezaměstnaných. Na struktuře UoZ dle délky evidence

má v září tradičně vliv příliv absolventů, kteří značně zvýší podíl krátkodobě evidovaných uchazečů.

Dlouhodobá nezaměstnanost patří mezi nejvíce řešené problémy nezaměstnanosti v Libereckém kraji, s nezbytností zvýšené péče a aktivizace této skupiny klientů. Podporu uplatnění dlouhodobě nezaměstnaných řeší nástroje APZ, včetně realizovaných aktivit a příspěvků v jednotlivých projektech financovaných z ESF.

Volná pracovní místa v Libereckém kraji



TISKOVÁ ZPRÁVA

Ke konci září nabízeli zaměstnavatelé prostřednictvím Krajské pobočky Úřadu práce ČR v Liberci celkem **5 601** volných pracovních míst. Ve srovnání s loňským stejným obdobím jde o 1 050 volných míst méně. Na jedno volné pracovní místo aktuálně připadá v Libereckém kraji v průměru zhruba **2,4** uchazeče o zaměstnání, v rámci celé České republiky je tento průměr příznivější, a to 1,1. Nejméně příznivá je v tomto ohledu situace v okrese Jablonec nad Nisou (3,8). Přibližně pro 70 % z nahlášených volných pracovních míst zaměstnavatelé hledají uchazeče se základním či nižším vzděláním. Z celkového počtu 64,1 % pak tvoří volná místa vhodná i pro cizince.

Zaměstnavatelé mají dlouhodobě největší zájem o dělnické profese do výroby a kvalifikované řemeslníky. Stabilně vysoký zájem je také o svářeče a řidiče nákladních automobilů. Nejvyšší poptávka v pozicích vyžadujících vyšší stupeň vzdělání je po zdravotních sestrách a lékařích. Rovněž přetrvává nabídka pozic ve vězeňské službě nebo u policie. Zaměstnavatelé stabilně poptávají také pozice s vyšší potřebou dovedností v IT (zejména obsluha kancelářských balíčků a účetních systémů), volná pracovní místa jsou v evidenci ovšem také pro datové analytiku, programátory či systémové administrátory.

Rekvalifikace podporují vstup na trh práce

Krajská pobočka v Liberci podporuje v rámci Aktivní politiky zaměstnanosti uplatnění nezaměstnaných, kteří jsou z různých důvodů ohroženi na trhu práce. Jedním z významných nástrojů jsou rekvalifikace. V září bylo zahájeno 166 rekvalifikací a ukončeno 124 kurzů. Od počátku roku pak bylo zahájeno 1 323 rekvalifikačních kurzů.

Úřad práce ČR plně reflektuje dlouhodobé požadavky zaměstnavatelů na dovednosti zájemců o zaměstnání. Aktuálně se zaměřujeme zejména na rozšiřování digitálních kompetencí, a to jak zájemců z řad uchazečů o zaměstnání, tak osob z široké veřejnosti, a to skrze nabídky vzdělávacích kurzů v Databázi RK. V Libereckém kraji se zájemci o kurzy digitálního vzdělávání obsahově zaměřují zejména na **využití AI v celé řadě odvětví, dále na programování, grafické a konstrukční programy.**

Dalšími nástroji Aktivní politiky zaměstnanosti bylo v Libereckém kraji v měsíci září podpořeno více jak 300 osob. Úřad práce ČR zajišťuje také podporu zaměstnavatelů, kteří zaměstnávají OZP na chráněném trhu práce.

Celostátní informace o vývoji nezaměstnanosti jsou zveřejněny na

www.mpsv.cz/web/cz/mesicni

Kontakt pro více informací:

PhDr. Kateřina Sadílková, MBA

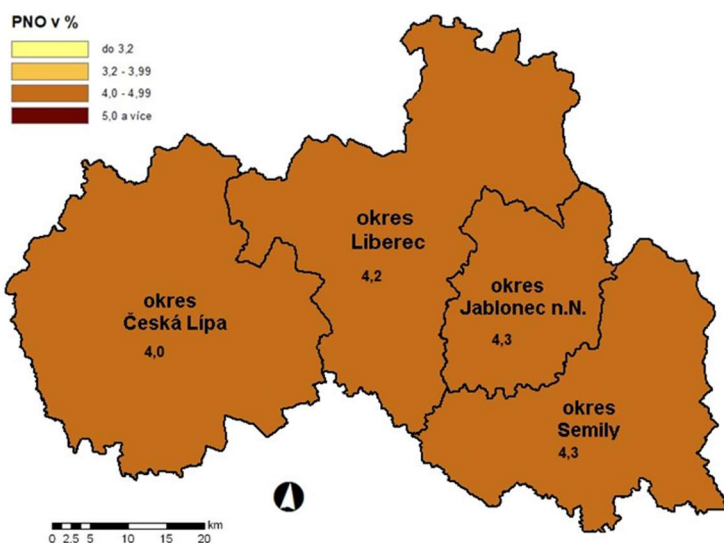
ředitelka krajské pobočky ÚP ČR v Liberci

T: +420 724 241 006

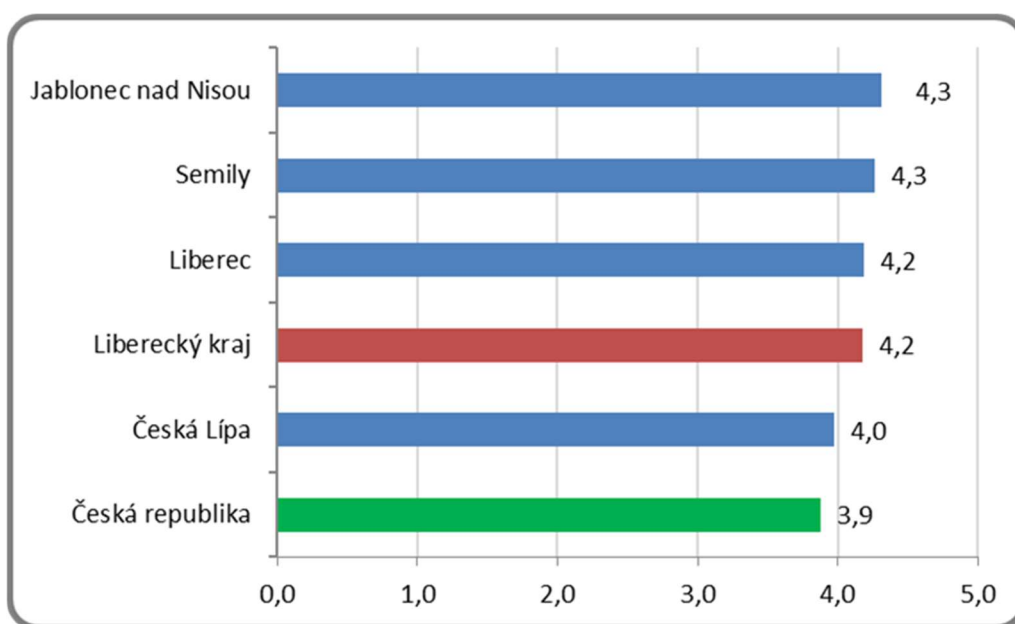
E: katerina.sadilkova@uradprace.cz

TISKOVÁ ZPRÁVA

MAPA – Podíl nezaměstnaných v okresech kraje (mapa kraje)

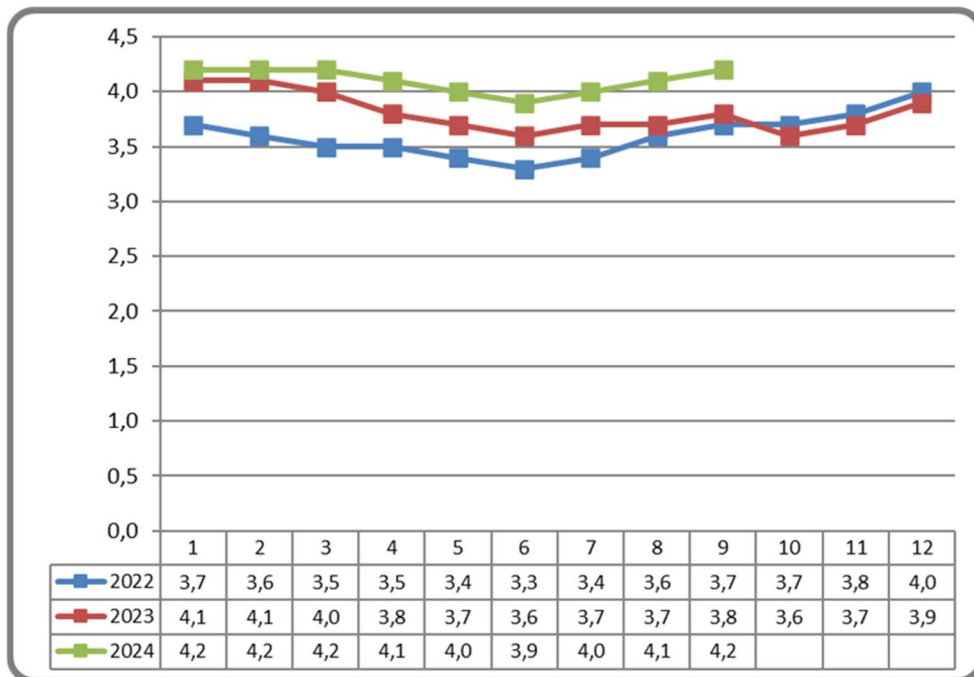


Podíl nezaměstnaných osob v okresech Libereckého kraje a v ČR k 30. 9. 2024

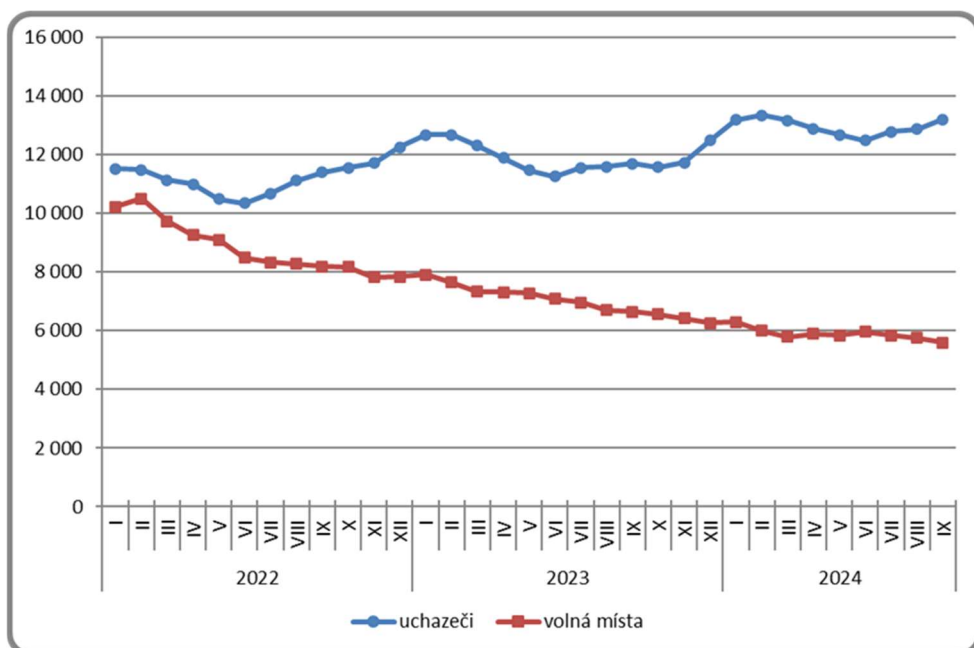


TISKOVÁ ZPRÁVA

Vývoj podílu nezaměstnaných v Libereckém kraji v letech 2022–2024 v %



Vývoj počtu uchazečů a volných míst v Libereckém kraji v letech 2022–2024



TISKOVÁ ZPRÁVA

Tabulka seříděných okresů k 30. 9. 2024

SEŘÍDĚNÍ OKRESŮ k 30. září 2024					
	PNO v %		meziměs. přírůst / úbytek nezam. v %	počet uchazečů na 1 VPM	
Most	8,6	Benešov	7,5	Karviná	10,2
Karviná	8,4	Rakovník	6,5	Bruntál	6,2
Chomutov	7,1	Teplice	6,4	Děčín	5,9
Bruntál	6,9	Jičín	6,3	Hodonín	5,6
Ústí nad Labem	6,2	Klatovy	6,2	Most	4,4
Louny	6,2	Jeseník	5,9	Opava	3,9
Ostrava-město	6,1	Svitavy	5,9	Jablonec nad Nisou	3,8
Děčín	6,0	Trutnov	5,6	Jeseník	3,8
Sokolov	5,7	Český Krumlov	5,3	Sokolov	3,8
Hodonín	5,5	Chrudim	4,8	Ústí nad Labem	3,7
Teplice	5,4	Česká Lípa	4,7	Blansko	3,7
Znojmo	5,3	Sokolov	4,4	Louny	3,5
Brno-město	5,1	Rokycany	4,0	Česká Lípa	3,2
Karlovy Vary	4,7	Louny	4,0	Litoměřice	3,2
Přerov	4,7	Příbram	3,9	Strakonice	3,1
Jeseník	4,6	Nový Jičín	3,8	Ostrava-město	3,1
Kolín	4,5	Vsetín	3,8	Karlovy Vary	2,9
Šumperk	4,4	Pelhřimov	3,3	Šumperk	2,8
Mělník	4,3	Karlovy Vary	3,3	Žďár nad Sázavou	2,5
Jablonec nad Nisou	4,3	Blansko	3,2	Trutnov	2,4
Český Krumlov	4,3	Mladá Boleslav	3,1	Kroměříž	2,3
Kladno	4,3	Cheb	3,1	Prostějov	2,3
Nymburk	4,3	Ostrava-město	3,0	Znojmo	2,3
Příbram	4,3	Ústí nad Orlicí	3,0	Frydek-Místek	2,2
Semily	4,3	Hodonín	2,9	Jindřichův Hradec	2,2
Liberec	4,2	Tachov	2,9	Břeclav	2,2
Náchod	4,1	Znojmo	2,8	Vsetín	2,2
Trutnov	4,0	Kutná Hora	2,7	Náchod	2,2
Vsetín	4,0	Zlín	2,6	Semily	2,0
Česká Lípa	4,0	Frydek-Místek	2,6	Třebíč	2,0
Litoměřice	3,9	Prachatice	2,5	Teplice	2,0
Nový Jičín	3,9	Opava	2,5	Brno-město	2,0
Kutná Hora	3,9	Domažlice	2,4	Chomutov	1,9
Olomouc	3,9	Litoměřice	2,4	Přerov	1,9
Frydek-Místek	3,8	Brno-venkov	2,4	Liberec	1,9
Blansko	3,8	Semily	2,4	Kutná Hora	1,8
Tachov	3,7	Prostějov	2,0	Uherské Hradiště	1,8
Rokycany	3,6	Vyškov	1,9	Kladno	1,8
Opava	3,6	Liberec	1,8	Olomouc	1,7
Břeclav	3,6	Ptzeň-sever	1,8	Havičkův Brod	1,6
Svitavy	3,6	Jablonec nad Nisou	1,8	Nový Jičín	1,5
Tábor	3,5	Karviná	1,8	Vyškov	1,4
Třebíč	3,4	Ústí nad Labem	1,7	Tábor	1,2
Cheb	3,4	Děčín	1,7	Příbram	1,2
Beroun	3,4	České Budějovice	1,6	České Budějovice	1,1
Prostějov	3,3	Praha-východ	1,6	Nymburk	1,1
Domažlice	3,3	Olomouc	1,6	Klatovy	1,0
Vyškov	3,3	Třebíč	1,5	Svitavy	1,0
Hradec Králové	3,2	Náchod	1,5	Rokycany	1,0
Rakovník	3,2	Havičkův Brod	1,5	Jihlava	1,0
Brno-venkov	3,2	Šumperk	1,5	Písek	1,0
Žďár nad Sázavou	3,2	Mělník	1,3	Chrudim	1,0
Písek	3,2	Kolín	1,2	Brno-venkov	1,0
Strakonice	3,2	Uherské Hradiště	1,2	Ptzeň-sever	0,9
Pardubice	3,2	Bruntál	0,9	Jičín	0,9
Uherské Hradiště	3,1	Jihlava	0,7	Hradec Králové	0,9
Ptzeň-sever	3,1	Pardubice	0,7	Zlín	0,8
Jihlava	3,1	Beroun	0,6	Ústí nad Orlicí	0,8
Kroměříž	3,0	Břeclav	0,5	Cheb	0,8
Ústí nad Orlicí	3,0	Nymburk	0,4	Rakovník	0,8
Klatovy	3,0	Chomutov	0,4	Kolín	0,8
Chrudim	3,0	Most	0,3	Prachatice	0,7
území Hlavního města Pr	2,9	Kladno	0,2	Rychnov nad Kněžnou	0,7
Ptzeň-město	2,8	Hradec Králové	0,2	Pardubice	0,7
České Budějovice	2,8	Praha-západ	0,2	Domažlice	0,7
Mladá Boleslav	2,8	Tábor	0,1	Beroun	0,6
Havičkův Brod	2,7	Kroměříž	-0,3	Ptzeň-město	0,6
Jindřichův Hradec	2,7	Písek	-0,5	Benešov	0,6
Prachatice	2,6	Brno-město	-0,5	Mělník	0,6
Zlín	2,6	Strakonice	-0,6	Pelhřimov	0,6
Jičín	2,5	Jindřichův Hradec	-0,7	Ptzeň-jih	0,5
Benešov	2,4	Rychnov nad Kněžnou	-0,8	Český Krumlov	0,5
Pelhřimov	2,3	Žďár nad Sázavou	-1,2	Tachov	0,5
Rychnov nad Kněžnou	2,2	Přerov	-1,3	území Hlavního města Pr	0,4
Ptzeň-jih	2,1	Ptzeň-jih	-1,4	Praha-západ	0,3
Praha-západ	1,7	Ptzeň-město	-1,4	Praha-východ	0,3
Praha-východ	1,5	území Hlavního města Pr	-1,4	Mladá Boleslav	0,3
Celkem ČR	3,9	Celkem ČR	1,6	Celkem ČR	1,1