



TISKOVÁ ZPRÁVA

Ostrava, 10. 6. 2024

Nezaměstnanost v Moravskoslezském kraji v květnu klesla na 5,2 %, Úřad práce nezapomíná ani na mladistvé uchazeče a absolventy základních škol

K 31. 5. 2024 evidovaly kontaktní pracoviště Úřadu práce ČR v Moravskoslezském kraji celkem 42 636 uchazečů o zaměstnání a podíl nezaměstnaných se tak meziměsíčně snížil na hodnotu 5,2 %. K uvedenému datu tak bylo evidováno o 608 uchazečů méně než v předchozím měsíci, oproti květnu předchozího roku to bylo více o 3 012 uchazečů o zaměstnání. Ke konci května bylo v Moravskoslezském kraji evidováno 1 769 absolventů škol a mladistvých. Přestože jejich počet vždy tradičně v první polovině roku klesá, jedná se o osoby ohrožené nezaměstnaností a věnujeme jim zvýšenou péči v rámci projektů Záruky pro mladé a Šance na práci.

„Nezaměstnanost v našem kraji již potřetí v řadě klesla a je nejnižší od začátku letošního roku. K poklesu došlo ve všech okresech a zároveň opět došlo k navýšení počtu volných pracovních míst na více než 11 tisíc. Největší poptávka je po kuchařích, montážních dělnících a také řidičích nákladních automobilů. Velký zájem je také o rekvalifikace a kurzy, kdy došlo meziročně k nárůstu o 70 %,“ říká Petr Prokop, ředitel Krajské pobočky Úřadu práce v Ostravě. „V návaznosti na probíhající období přijímacích řízení na střední školy se v posledních měsících prioritně věnujeme zejména skupině uchazečů se základním vzděláním, většinou se jedná o nezletilé nezaměstnané zpravidla do 20 let věku. Hlavním cílem této aktivity je podpora mladých lidí v návratu do škol, zejména se je snažíme motivovat a aktivizovat se záměrem získání vyššího než základního vzdělání. V rámci individuální práce s těmito uchazeči náš poradce pomáhá s výběrem vhodné školy i s vyplněním přihlášky a vyřízením všech potřebností s tím spojených. Naše praxe také ukazuje, že je velmi důležitá a významná podpora ze strany rodičů a hraje velkou roli při motivaci mladého člověka vrátit se do školy. Z našich zkušeností je zřejmé, že pokud na úřad doprovázeli dítě i rodiče, znamenalo to ve výsledku většinou úspěch a dítě se na školu dostalo,“ doplňuje Prokop.

V průběhu měsíce května bylo nově zaevidováno 4 309 osob. Ve srovnání s minulým měsícem to bylo méně o 414 osob a v porovnání se stejným obdobím předchozího roku méně o 187 osob. Z evidence během měsíce odešlo celkem 4 917 uchazečů (ukončená evidence, vyřazení uchazeči). Bylo to o 608 osob méně než v předchozím měsíci a o 360 osob méně než ve stejném měsíci minulého roku. Do zaměstnání z nich ve sledovaném měsíci nastoupilo 3 447, tj. o 675 méně než v předchozím měsíci a o 68 více než ve stejném měsíci minulého roku. **2 608 uchazečů o zaměstnání bylo umístěno prostřednictvím Úřadu práce**, tj. o 360 méně než v předchozím měsíci a o 1 197 více než ve stejném období minulého roku, 1 470 uchazečů bylo vyřazeno bez umístění.



TISKOVÁ ZPRÁVA

Vývoj nezaměstnanosti

ukazatel (celkový počet)		stav k		
		31. 5. 2023	30. 4. 2024	31. 5. 2024
evidovaní uchazeči o zaměstnání		39 624	43 244	42 636
- z toho	ženy	20 215	21 488	21 440
	absolventi a mladiství	1 621	1 927	1 769
	uchazeči se zdravotním postižením	6 142	6 236	6 221
uchazeči s nárokem na podporu v nezaměstnanosti		9 284	10 591	10 327
podíl nezaměstnaných osob v %		4,8	5,3	5,2
volná pracovní místa		12 229	11 137	11 341
počet uchazečů na 1 volné pracovní místo		3,2	3,9	3,8

Tok nezaměstnanosti

ukazatel	počet uchazečů ve sledovaném měsíci		
	květen 2023	duben 2024	květen 2024
nově evidovaní uchazeči o zaměstnání	4 496	4 723	4 309
uchazeči s ukončenou evidencí a vyřazení	5 277	5 525	4 917
- z toho umístění celkem	3 379	4 122	3 447
- z toho umístění úřadem práce	1 411	2 968	2 608

Meziměsíční **pokles nezaměstnaných osob** zaznamenaly **všechny okresy**, největší pokles byl v okrese Bruntál (-2,7 %), následně v okresech Opava (-2,6 %) a Frýdek-Místek (-1,9 %). Ke konci měsíce bylo evidováno na ÚP ČR, Krajské pobočce v Ostravě 21 440 žen. Jejich podíl na celkovém počtu uchazečů činil 50,3 %. V evidenci bylo 6 221 osob se zdravotním postižením, což představovalo 14,6 % z celkového počtu nezaměstnaných.



TISKOVÁ ZPRÁVA

Nezaměstnanost v okresech k 31. 5. 2024

okres	počet nezaměstnaných		volná pracovní místa	počet uchazečů na 1 VPM	podíl nezaměstnaných osob [%]
	celkem	z toho ženy			
Bruntál	4 038	2 259	629	6,4	6,7
Frýdek-Místek	5 109	2 439	2 236	2,3	3,5
Karviná	13 298	6 339	1 313	10,1	8,1
Nový Jičín	3 586	1 847	2 212	1,6	3,5
Opava	3 916	1 941	1 029	3,8	3,3
Ostrava	12 689	6 615	3 922	3,2	5,6
Moravskoslezský kraj	42 636	21 440	11 341	3,8	5,2
Česká republika	274 322	148 580	266 517	1,0	3,6

Ke konci tohoto měsíce bylo evidováno **1 769 absolventů škol** všech stupňů vzdělání a mladistvých, jejich počet poklesl ve srovnání s předchozím měsícem o 158 osob a ve srovnání se stejným měsícem minulého roku byl vyšší o 148 osob. Na celkové nezaměstnanosti se podíleli 4,1 %.

Podporu v nezaměstnanosti pobíralo 10 327 uchazečů o zaměstnání, tj. 24,2 % všech uchazečů vedených v evidenci.

Podíl nezaměstnaných osob, tj. počet dosažitelných uchazečů o zaměstnání ve věku 15 - 64 let k obyvatelstvu stejného věku k 31. 5. 2024 poklesl na 5,2 %.

Podíl nezaměstnaných stejný nebo vyšší než republikový průměr vykázaly 3 okresy, a to Karviná (8,1 %), Bruntál (6,7 %) a Ostrava (5,6 %). Nižší podíl nezaměstnaných zaznamenaly okresy Frýdek-Místek (3,5 %), Nový Jičín (3,5 %) a Opava (3,3 %).

Meziměsíčně podíl nezaměstnaných žen oproti předešlému měsíci stagnoval na 5,3 % a podíl nezaměstnaných mužů oproti předešlému měsíci poklesl na 5,1 %.

Kraj evidoval k 31. 5. 2024 celkem 11 341 volných pracovních míst. Jejich počet byl o 204 vyšší než v předchozím měsíci a o 888 nižší než ve stejném měsíci minulého roku. **Na jedno volné pracovní místo připadalo v průměru 3,8 uchazeče**, z toho nejvíce v okresech Karviná (10,1) a Bruntál (6,4). Z celkového počtu nahlášených volných míst bylo 1 277 vhodných pro osoby se zdravotním postižením (OZP), na jedno volné pracovní místo připadalo 4,9 OZP. Volných pracovních míst pro absolventy a mladistvé bylo registrováno 2 739, na jedno volné místo připadalo 0,6 uchazečů této kategorie. Z celkového počtu volných pracovních míst bylo 5 442 míst bez příznaku „pro cizince“. U dalších 5 899 pozic pak zaměstnavatelé uvedli, že by na ně chtěli přijmout i pracovníky ze „zahraničí“ (tzn. mimo prostor EU a EHP).



Úřad práce ČR

TISKOVÁ ZPRÁVA

V rámci aktivní politiky zaměstnanosti (APZ) bylo od počátku letošního roku do 31. 5. 2024 prostřednictvím finančních příspěvků APZ podpořeno 2 925 osob, z toho bylo zařazeno 1 744 osob do rekvalifikačních kurzů a 497 osob do vzdělávání. V tomto měsíci byly prostřednictvím Společensky účelného pracovního místa pro výkon SVČ (SÚPM – SVČ) podpořeny 3 obory činností, a to kosmetické služby, pokrývačství, tesařství a poradenství a konzultační činnosti, zpracování odborných studií a posudků.

Celostátní informace o vývoji nezaměstnanosti jsou zveřejněny na www.mpsv.cz/web/cz/mesicni.

Kontakt pro více informací:

Ing. Petr Prokop
Ředitel Krajské pobočky Úřadu práce ČR v Ostravě
T: +420 950 143 508
E: petr.prokop@uradprace.cz

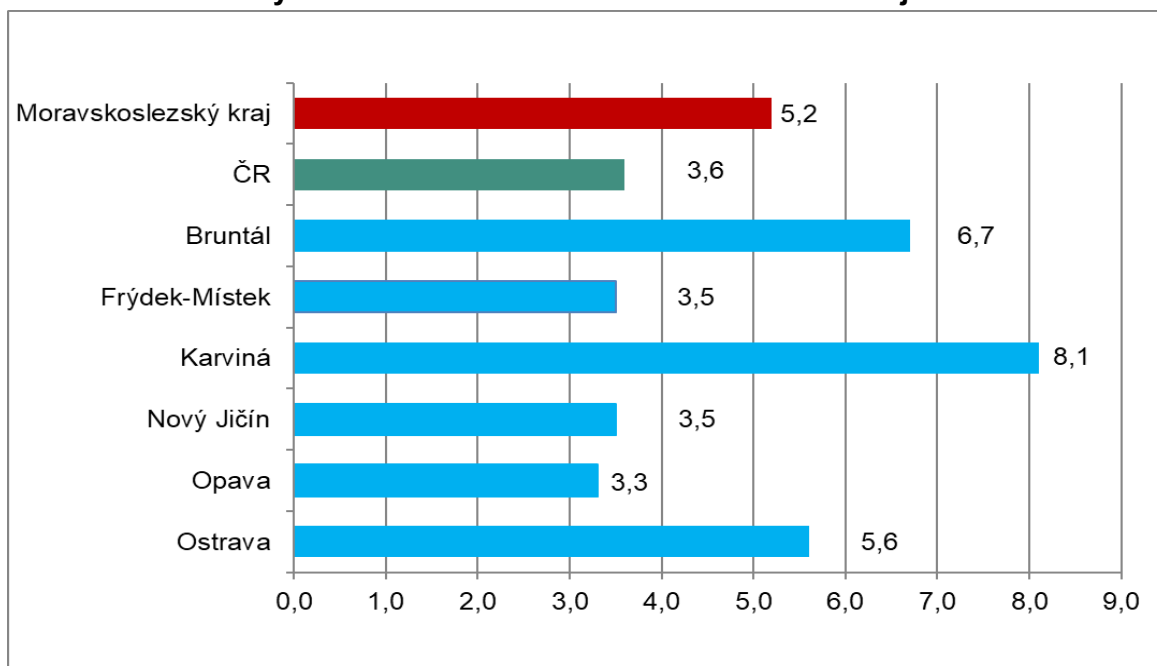
MAPA - Podíl nezaměstnaných v okresech Moravskoslezského kraje k 31. 5. 2024



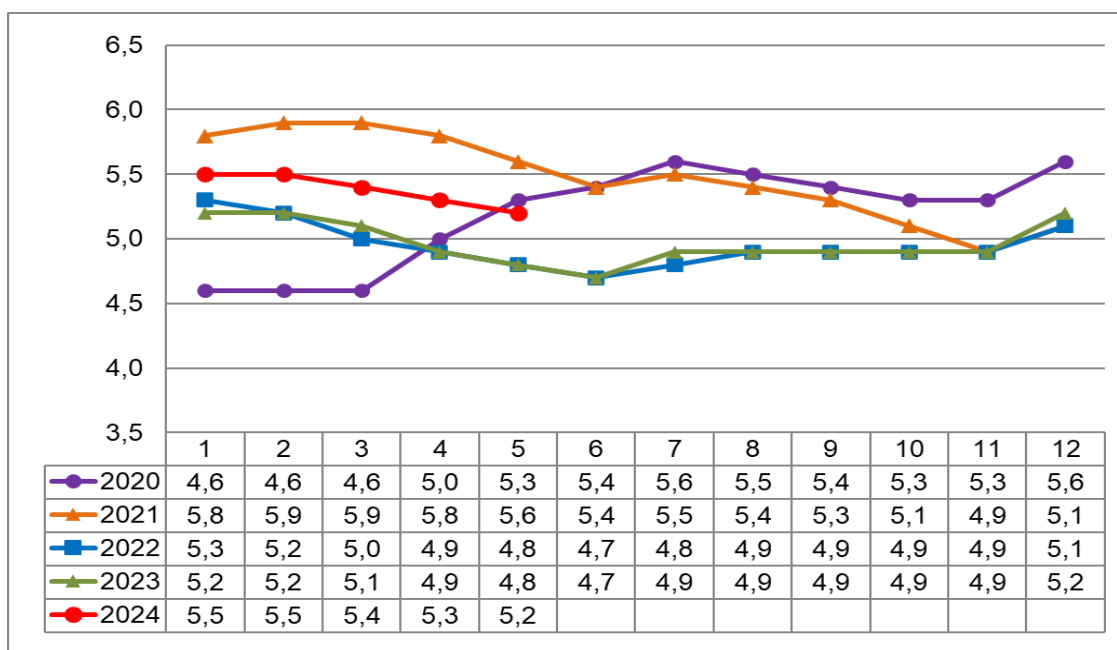


TISKOVÁ ZPRÁVA

Podíl nezaměstnaných osob v okresech Moravskoslezského kraje a v ČR k 31. 5. 2024



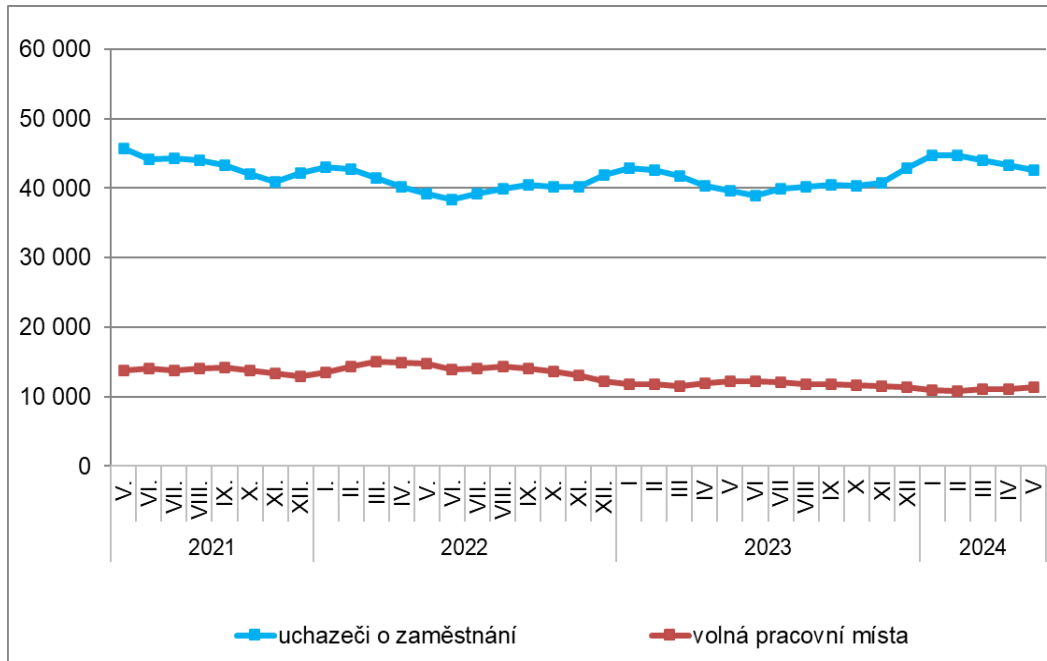
Vývoj podílu nezaměstnaných v Moravskoslezském kraji v letech 2020 - 2024 v %



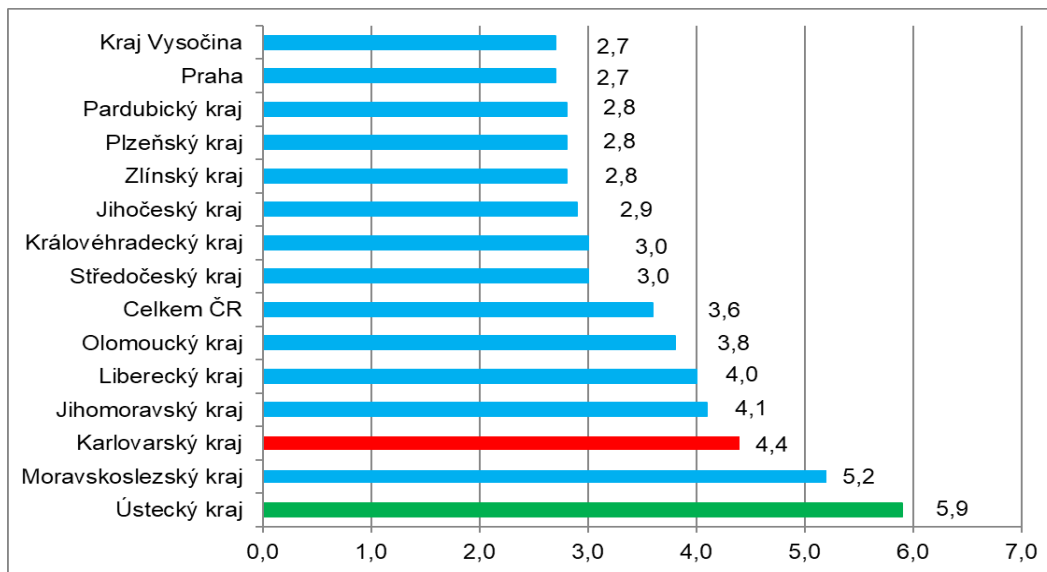


TISKOVÁ ZPRÁVA

Vývoj počtu uchazečů a volných míst v Moravskoslezském kraji v letech 2021 – 2024



Podíl nezaměstnaných osob v jednotlivých krajích ČR k 31. 5. 2024 v %





TISKOVÁ ZPRÁVA

Tabulka seříděných okresů k 31. 5. 2024

	PNO v %		meziměs. přírůst./ úbytek nezam. v %		počet uchazečů na 1 VPM	
1	Karviná	8,1	Most	2,0	Karviná	10,1
2	Most	8,0	Plzeň-jih	1,6	Bruntál	6,4
3	Chomutov	6,9	Ústí nad Labem	1,1	Hodonín	5,6
4	Bruntál	6,7	Plzeň-sever	1,1	Děčín	4,8
5	Ústí nad Labem	6,0	Mladá Boleslav	0,9	Most	4,4
6	Louny	5,8	Chomutov	0,4	Blansko	4,0
7	Děčín	5,7	Praha-západ	0,2	Jablonec nad Nisou	4,0
8	Ostrava-město	5,6	Pardubice	-0,3	Opava	3,8
9	Sokolov	5,4	Liberec	-0,5	Jeseník	3,6
10	Hodonín	5,1	Pelhřimov	-0,6	Louny	3,5
11	Teplice	5,1	Přerov	-0,6	Ústí nad Labem	3,3
12	Znojmo	4,9	Nový Jičín	-0,7	Sokolov	3,3
13	Jeseník	4,9	území Hlavního města Pr	-0,8	Ostrava-město	3,2
14	Brno-město	4,8	Teplice	-0,8	Litoměřice	3,2
15	Karlovy Vary	4,5	Plzeň-město	-0,9	Strakonice	3,0
16	Přerov	4,4	Kladno	-0,9	Česká Lípa	2,8
17	Mělník	4,3	Karviná	-1,0	Karlovy Vary	2,7
18	Jablonec nad Nisou	4,3	Ostrava-město	-1,0	Žďár nad Sázavou	2,6
19	Kladno	4,2	Jablonec nad Nisou	-1,1	Šumperk	2,5
20	Kolín	4,2	Praha-východ	-1,2	Znojmo	2,3
21	Český Krumlov	4,1	Brno-město	-1,3	Frydek-Místek	2,3
22	Šumperk	4,1	Blansko	-1,3	Břeclav	2,3
23	Semily	4,0	Mělník	-1,4	Kroměříž	2,1
24	Liberec	3,9	Vyškov	-1,5	Trutnov	2,1
25	Příbram	3,9	Žďár nad Sázavou	-1,6	Semily	2,0
26	Nymburk	3,9	Brno-venkov	-1,9	Jindřichův Hradec	2,0
27	Náchod	3,9	Frydek-Místek	-1,9	Brno-město	2,0
28	Litoměřice	3,8	Nymburk	-2,0	Náchod	2,0
29	Česká Lípa	3,7	Litoměřice	-2,2	Prostějov	1,9
30	Trutnov	3,7	Vsetín	-2,2	Třebíč	1,9
31	Nový Jičín	3,5	Prostějov	-2,2	Chomutov	1,9
32	Vsetín	3,5	Tachov	-2,2	Vsetín	1,9
33	Frydek-Místek	3,5	Česká Lípa	-2,2	Teplice	1,9
34	Olomouc	3,4	Louny	-2,3	Uherské Hradiště	1,7
35	Kutná Hora	3,4	Jičín	-2,3	Olomouc	1,7
36	Blansko	3,4	Cheb	-2,3	Přerov	1,7
37	Cheb	3,4	Šumperk	-2,4	Kutná Hora	1,6
38	Břeclav	3,3	České Budějovice	-2,4	Kladno	1,6
39	Tachov	3,3	Olomouc	-2,5	Liberec	1,6
40	Opava	3,3	Opava	-2,6	Nový Jičín	1,6
41	Rokycany	3,3	Rychnov nad Kněžnou	-2,6	Havlíčkův Brod	1,6
42	Beroun	3,2	Děčín	-2,6	Vyškov	1,2
43	Tábor	3,2	Rokycany	-2,6	České Budějovice	1,1
44	Třebíč	3,1	Sokolov	-2,7	Příbram	1,1
45	Svitavy	3,1	Tábor	-2,7	Tábor	1,0
46	Strakonice	3,1	Bruntál	-2,7	Nymburk	0,9
47	Žďár nad Sázavou	3,0	Beroun	-2,7	Svitavy	0,9
48	Plzeň-sever	3,0	Kutná Hora	-2,7	Rokycany	0,9
49	Hradec Králové	3,0	Zlín	-2,9	Brno-venkov	0,9
50	Prostějov	2,9	Kolín	-2,9	Klatovy	0,9
51	Pardubice	2,9	Karlovy Vary	-3,3	Chrudim	0,9
52	Plzeň-město	2,9	Havlíčkův Brod	-3,5	Rakovník	0,8
53	Kroměříž	2,9	Ústí nad Orlicí	-3,7	Písek	0,8
54	Uherské Hradiště	2,9	Strakonice	-3,8	Hradec Králové	0,8
55	Brno-venkov	2,8	Hodonín	-3,8	Cheb	0,8
56	Rakovník	2,8	Písek	-3,8	Jičín	0,8
57	Písek	2,8	Prachatice	-3,9	Plzeň-sever	0,8
58	Vyškov	2,8	Jihlava	-4,0	Zlín	0,8
59	Domažlice	2,8	Náchod	-4,0	Ústí nad Orlicí	0,7
60	území Hlavního města Pr	2,7	Hradec Králové	-4,1	Kolín	0,7
61	Jihlava	2,7	Benešov	-4,2	Jihlava	0,7
62	České Budějovice	2,7	Uherské Hradiště	-4,3	Rychnov nad Kněžnou	0,6
63	Ústí nad Orlicí	2,7	Svitavy	-4,3	Prachatice	0,6
64	Chrudim	2,6	Semily	-4,5	Pardubice	0,6
65	Klatovy	2,6	Kroměříž	-4,6	Beroun	0,6
66	Mladá Boleslav	2,6	Třebíč	-4,7	Plzeň-město	0,6
67	Jindřichův Hradec	2,6	Trutnov	-5,2	Mělník	0,6
68	Prachatice	2,5	Břeclav	-5,2	Domažlice	0,5
69	Havlíčkův Brod	2,5	Český Krumlov	-5,4	Pelhřimov	0,5
70	Zlín	2,3	Příbram	-5,4	Benešov	0,5
71	Jičín	2,1	Chrudim	-5,7	Český Krumlov	0,5
72	Plzeň-jih	2,1	Domažlice	-6,2	Plzeň-jih	0,5
73	Pelhřimov	2,0	Jindřichův Hradec	-6,5	Tachov	0,4
74	Rychnov nad Kněžnou	2,0	Znojmo	-6,5	území Hlavního města Pr	0,3
75	Benešov	1,9	Rakovník	-6,6	Praha-západ	0,3
76	Praha-západ	1,5	Klatovy	-7,1	Praha-východ	0,3
77	Praha-východ	1,4	Jeseník	-9,7	Mladá Boleslav	0,2
	Celkem ČR	3,6	Celkem ČR	-2,1	Celkem ČR	1,0