



TISKOVÁ ZPRÁVA

Ostrava, 8. 10. 2024

Nezaměstnanost v Moravskoslezském kraji vzrostla na 5,6 %. Do evidence přicházejí čerství absolventi

K 30. 9. 2024 evidoval Úřad práce v Moravskoslezském kraji celkem 45 225 uchazečů o zaměstnání. Jejich počet byl o 1 055 vyšší než na konci předchozího měsíce, ve srovnání se stejným obdobím minulého roku byl vyšší dokonce o 4 733 lidí. Úřadu práce se v září podařilo zprostředkovat zaměstnání pro celkem 3 333 uchazečů, bylo to o 1 300 uchazečů více než v předchozím měsíci a o 1 941 více než ve stejném období minulého roku, tedy nárůst o téměř 140 %.

Během září se opět zvýšil počet nezaměstnaných osob, celkem o 1 055. K tomuto nárůstu došlo ve všech okresech našeho kraje, nejvíce v Ostravě. Zářijový počet 45 225 evidovaných osob je nejvyšší od května 2021.

Významnou měrou přispěl příchod čerstvých absolventů škol do evidence Úřadu práce. Během září již tradičně dochází ke kulminaci absolventské nezaměstnanosti, neboť již od léta přicházejí do evidence úřadu práce čerství absolventi, kteří si začínají hledat své první pracovní uplatnění. Jejich počet pak v následujících měsících postupně klesá. **Nyní jich máme v evidenci 2 555, což je nejvíce od prosince 2016.** Oproti minulému měsíci jich evidujeme o 807 více a je jich o 297 více než před rokem. V databázi uchazečů o zaměstnání ale také přibýlo více než 360 bývalých **zaměstnanců společnosti Liberty Ostrava, s.r.o.**

„U zaměstnanců společnosti Liberty Ostrava šlo zejména o přesun z evidence zájemců o zaměstnání, která byla nutností pro vstup do projektu OUTPLACEMENT II, mezi evidované uchazeče o zaměstnání,“ potvrdil **Petr Prokop**, ředitel Krajské pobočky Úřadu práce ČR v Ostravě. *„Snahou tohoto projektu je vrátit nezaměstnané klienty po propuštění z firmy v co nejkratší době zpět na trh práce – do zaměstnání, k čemuž slouží různé aktivity projektu, zejména rekvalifikace nebo nástup na vytvořené pracovní místo, ať už s finančním příspěvkem úřadu práce nebo bez něj,“* doplnil Prokop.

Úřad práce i nadále pomáhá zaměstnancům Liberty Ostrava

Ke konci září 2024 jsme evidovali na Krajské pobočce Úřadu práce ČR v Ostravě celkem 1 403 bývalých zaměstnanců společnosti Liberty Ostrava a.s., z toho 886 jako UoZ a 517 jako ZoZ. Nejvíce jich je evidovaných v okrese Ostrava (přes 550), Karviná (cca 190) a Frýdek-Místek (cca 80).

Ke stejnému datu požádalo o podporu v nezaměstnanosti 878 osob, z toho bylo 851 žádostí rozhodnuto a 346 vyplaceno.

Pomoc zajišťujeme zejména prostřednictvím Projektu OUTPLACEMENT II, který byl aktivován od pondělí 29. 7. Od tohoto data do konce září vstoupilo do projektu celkem 859 zaměstnanců společnosti Liberty Ostrava, a.s., z toho přímo na pracovišti společnosti 693 zaměstnanců.

I zde spadá drtivá většina do Ostravy, konkrétně 542 účastníků, tj. 63 %. Dále 154 účastníků, tj. 18 %, do Karviné; 102 účastníků, tj. 12 %, do Frýdku-Místku. Ve zbývajících okresech je toto rozdělení – Opava 42 osob, Nový Jičín 18 osob a Bruntál 1 osoba.



TISKOVÁ ZPRÁVA

Program OUTPLACEMENT II mohou využít i jiné firmy v Moravskoslezském kraji, jejichž zaměstnanci jsou ohroženi ztrátou zaměstnání, přičemž do konce září 2024 vstoupilo do programu celkem 879 účastníků.

Vývoj nezaměstnanosti k 30. 9. 2024

ukazatel (celkový počet)		stav k		
		30. 9. 2023	31. 8. 2024	30. 9. 2024
evidovaní uchazeči o zaměstnání		40 492	44 170	45 225
- z toho	ženy	20 985	22 565	22 601
	absolventi a mladiství	2 258	1 748	2 555
	uchazeči se zdravotním postižením	6 144	6 266	6 264
uchazeči s nárokem na podporu v nezaměstnanosti		9 369	11 441	11 248
podíl nezaměstnaných osob v %		4,9	5,4	5,6
volná pracovní místa		11 837	12 626	12 735
počet uchazečů na 1 volné pracovní místo		3,4	3,5	3,6

V průběhu měsíce bylo **nově zaevidováno 7 187 osob**. Ve srovnání s minulým měsícem to bylo více o 2 582 osob a v porovnání se stejným obdobím předchozího roku více o 1 027 osob. Z evidence během měsíce odešlo celkem 6 132 uchazečů (ukončená evidence, vyřazení uchazeči). Bylo to o 2 163 osob více než v předchozím měsíci a o 269 osob více než ve stejném měsíci minulého roku.

Do zaměstnání z nich ve sledovaném měsíci nastoupilo 4 370, tj. o 1 659 více než v předchozím měsíci a o 486 více než ve stejném měsíci minulého roku, **3 333 uchazečů o zaměstnání bylo umístěno prostřednictvím úřadu práce**, což je o 1 300 více než v předchozím měsíci a o 1 941 více než ve stejném období minulého roku, 1 762 uchazečů bylo vyřazeno bez umístění.

Tok nezaměstnanosti k 30. 9. 2024

ukazatel	počet uchazečů ve sledovaném měsíci		
	Září 2023	Srpen 2024	září 2024
nově evidovaní uchazeči o zaměstnání	6 160	4 605	7 187
uchazeči s ukončenou evidencí a vyřazení	5 863	3 969	6 132
- z toho umístění celkem	3 884	2 711	4 370
- z toho umístění úřadem práce	1 392	2 033	3 333



TISKOVÁ ZPRÁVA

Meziměsíční nárůst nezaměstnaných osob zaznamenalo všech 6 okresů, **největší nárůst byl v okresech Nový Jičín (3,8 %) a Ostrava (3,0 %)**.

Ke konci měsíce bylo evidováno na Krajské pobočce ÚP ČR v Ostravě 22 601 žen. Jejich podíl na celkovém počtu uchazečů činil 50,0 %. V evidenci bylo 6 264 osob se zdravotním postižením, což představovalo 13,9 % z celkového počtu nezaměstnaných.

Nezaměstnanost v okresech k 30. 9. 2024

okres	počet nezaměstnaných		volná pracovní místa	počet uchazečů na 1 VPM	podíl nezaměstnaných osob [%]
	celkem	z toho ženy			
Bruntál	4 098	2 322	658	6,2	6,9
Frýdek-Místek	5 574	2 701	2 494	2,2	3,8
Karviná	13 712	6 493	1 347	10,2	8,4
Nový Jičín	3 980	2 047	2 705	1,5	3,9
Opava	4 231	2 150	1 079	3,9	3,6
Ostrava	13 630	6 888	4 452	3,1	6,1
Moravskoslezský kraj	45 225	22 601	12 735	3,6	5,6
Česká republika	290 905	158 941	264 654	1,1	3,9

Ke konci tohoto měsíce bylo evidováno **2 555 absolventů škol všech stupňů vzdělání a mladistvých**, jejich počet vzrostl ve srovnání s předchozím měsícem o 807 osob a ve srovnání se stejným měsícem minulého roku byl vyšší o 297 osob. Na celkové nezaměstnanosti se podíleli 5,6 %.

Podporu v nezaměstnanosti pobíralo 11 248 uchazečů o zaměstnání, tj. 24,9 % všech uchazečů vedených v evidenci.

Podíl nezaměstnaných osob, tj. počet dosažitelných uchazečů o zaměstnání ve věku 15–64 let k obyvatelstvu stejného věku k 30. 9. 2024, činil 5,6 %.

Podíl nezaměstnaných stejný nebo vyšší než republikový průměr (3,9 %) vykazaly 4 okresy, a to **Karviná (8,4 %)**, Bruntál (6,9 %), Ostrava (6,1 %) a Nový Jičín (3,9 %). Nižší podíl nezaměstnaných zaznamenaly okresy Frýdek-Místek (3,8 %) a Opava (3,6 %).

Meziměsíčně podíl nezaměstnaných žen oproti předešlému měsíci zůstal stejný ve výši 5,7 % a podíl nezaměstnaných mužů vzrostl na 5,5 %.

Kraj evidoval k 30. 9. 2024 celkem **12 735 volných pracovních míst**. Jejich počet byl o 109 vyšší než v předchozím měsíci a o 898 vyšší než ve stejném měsíci minulého roku. Na jedno volné pracovní místo připadalo v průměru 3,6 uchazeče, z toho nejvíce v okresech Karviná



TISKOVÁ ZPRÁVA

(10,2) a Bruntál (6,2). Z celkového počtu nahlášených volných míst bylo 1 413 vhodných pro osoby se zdravotním postižením (OZP), na jedno volné pracovní místo připadalo 4,4 OZP.

Volných pracovních míst pro absolventy a mladistvé bylo registrováno 3 205, na jedno volné místo připadalo 0,8 uchazečů této kategorie. Z celkového počtu volných pracovních míst bylo 6 137 míst bez příznaku „pro cizince“. U dalších 6 598 pozic pak zaměstnavatelé uvedli, že by na ně chtěli přijmout i pracovníky ze „zahraničí“ (tzn. mimo prostor EU a EHP).

V rámci **aktivní politiky zaměstnanosti (APZ)** bylo od počátku letošního roku do 30. 9. 2024 prostřednictvím finančních příspěvků APZ podpořeno 5 473 osob, z toho bylo zařazeno 3 084 osob do rekvalifikačních kurzů a 1 109 osob do vzdělávání.

V tomto měsíci byly prostřednictvím SÚPM – SVC podpořeny 3 obory činností, a to Kosmetické služby, Výroba a opravy čalounických výrobků a Zednictví.

Celostátní informace o vývoji nezaměstnanosti jsou zveřejněny na

www.mpsv.cz/web/cz/mesicni

Kontakt pro více informací:

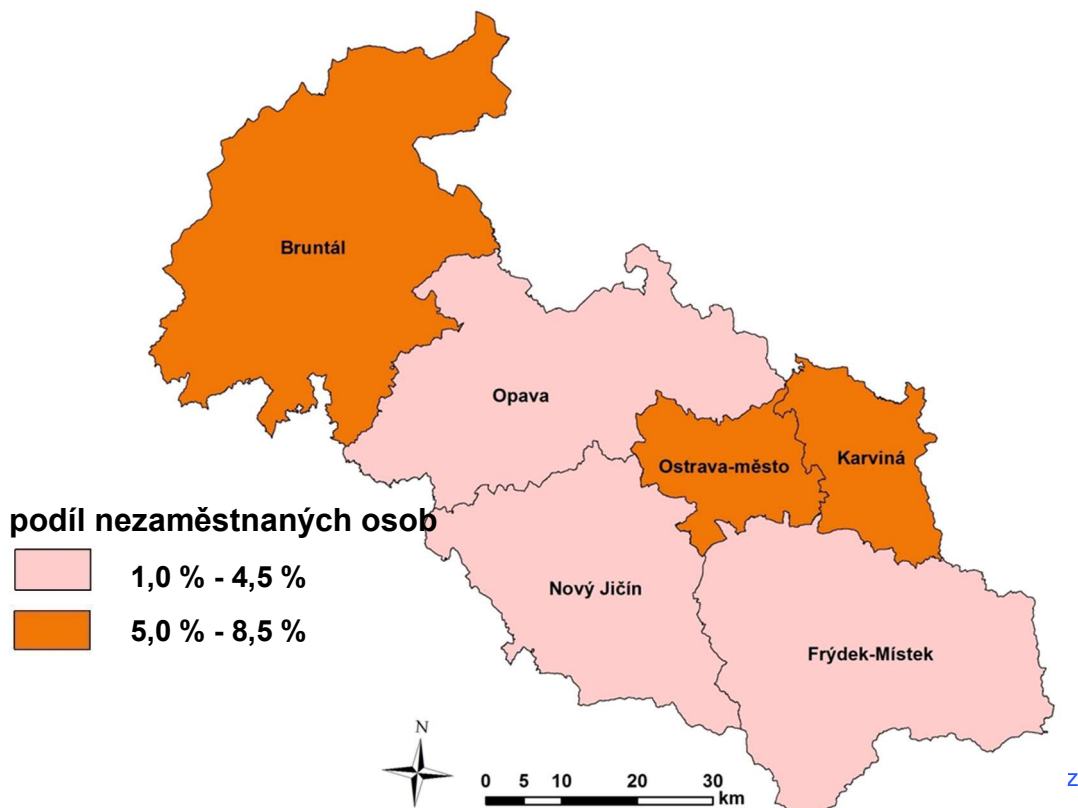
Ing. Petr Prokop

ředitel Krajské pobočky Úřadu práce ČR v Ostravě

T: +420 950 143 508

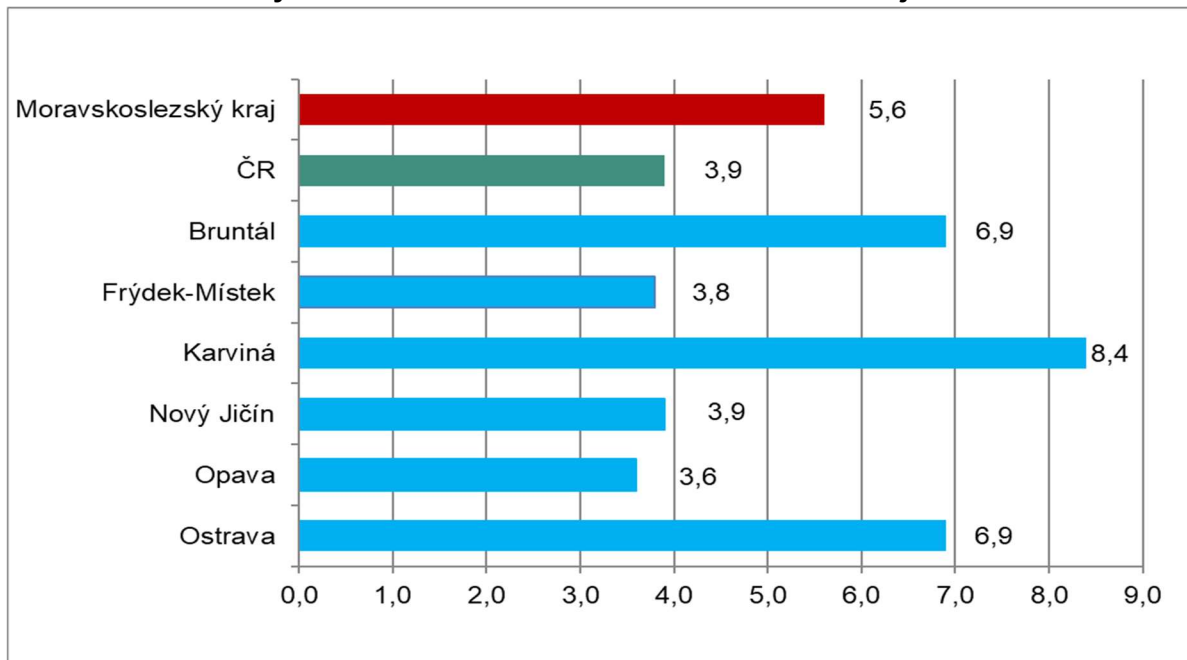
E: petr.prokop@uradprace.cz

Podíl nezaměstnaných v okresech Moravskoslezského kraje k 30. 9. 2024

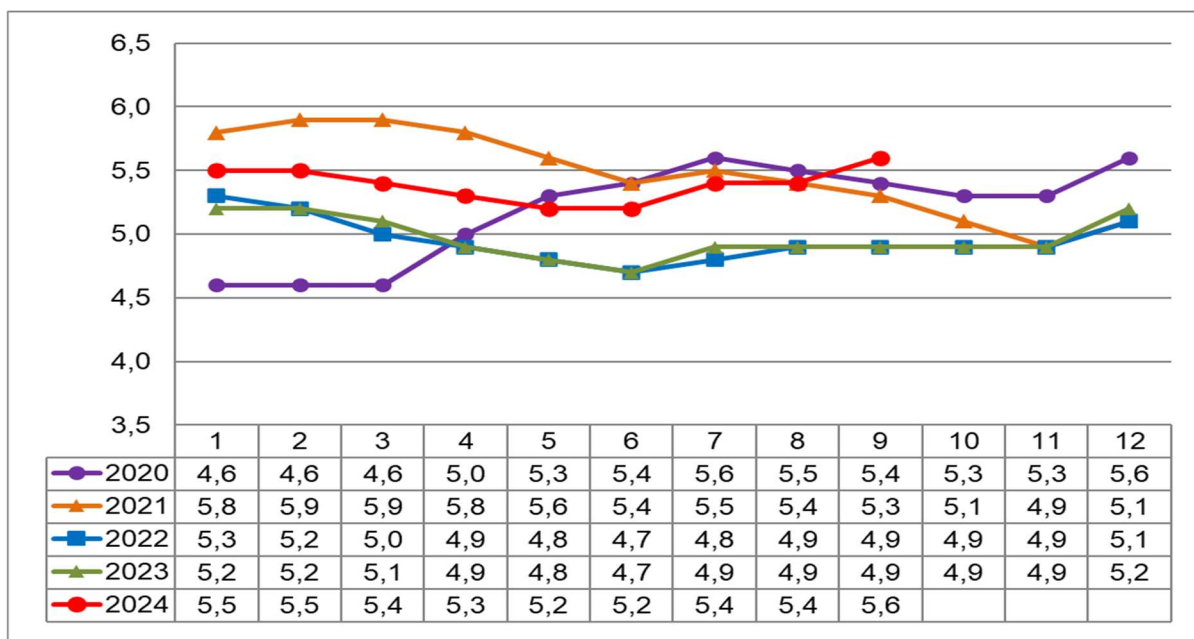


TISKOVÁ ZPRÁVA

Podíl nezaměstnaných osob v okresech Moravskoslezského kraje a v ČR k 30. 9. 2024



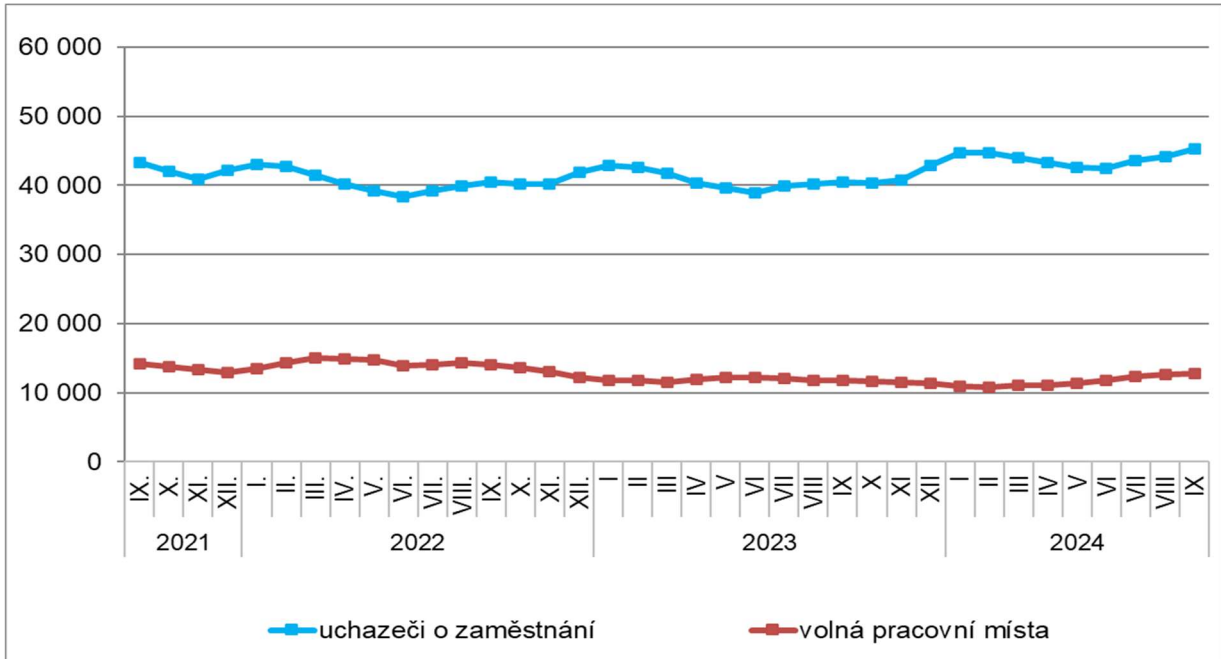
Vývoj podílu nezaměstnaných v Moravskoslezském kraji v letech 2020–2024 v %



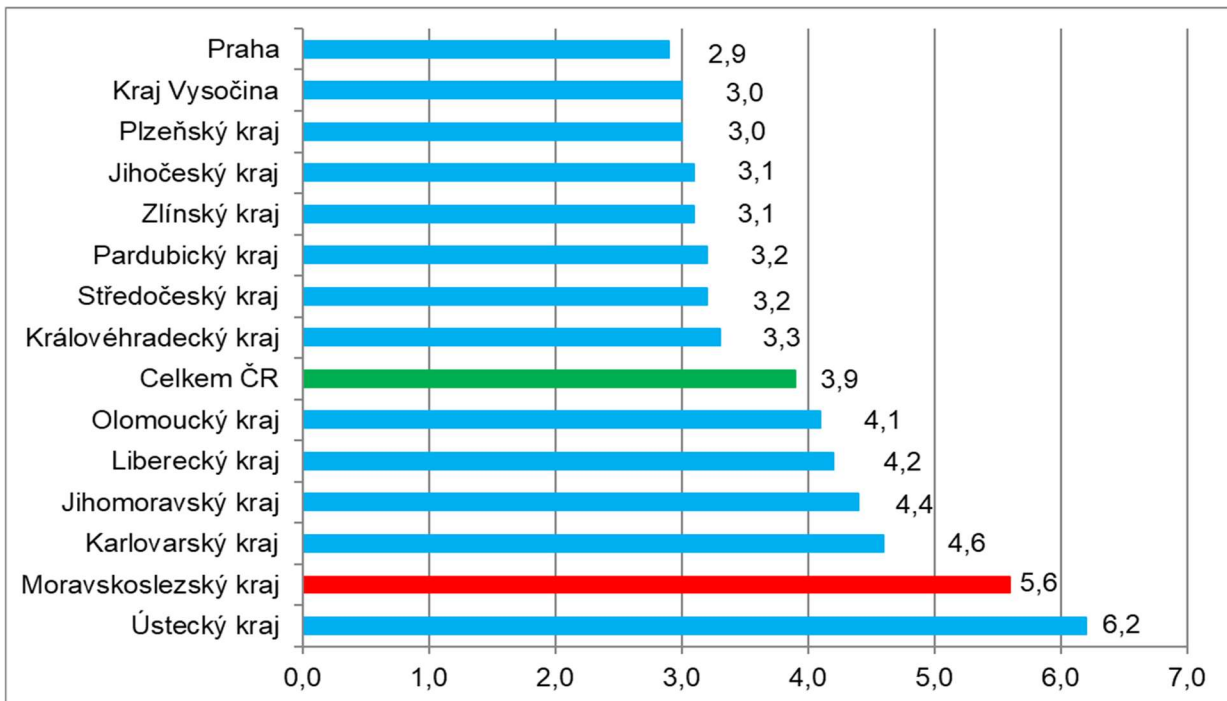


TISKOVÁ ZPRÁVA

Vývoj počtu uchazečů a volných míst v Moravskoslezském kraji v letech 2021–2024



Podíl nezaměstnaných osob v jednotlivých krajích ČR k 30. 9. 2024 v %





TISKOVÁ ZPRÁVA

Tabulka seříděných okresů k 30. 9. 2024

	PNO v %		meziměs. přírůst / úbytek nezam. v %		počet uchazečů na 1 VPM	
1	Most	8,6	Benešov	7,5	Karviná	10,2
2	Karviná	8,4	Rakovník	6,5	Bruntál	6,2
3	Chomutov	7,1	Teplice	6,4	Děčín	5,9
4	Bruntál	6,9	Jičín	6,3	Hodonín	5,6
5	Ústí nad Labem	6,2	Klatovy	6,2	Most	4,4
6	Louny	6,2	Jeseník	5,9	Opava	3,9
7	Ostrava-město	6,1	Svitavy	5,9	Jablonec nad Nisou	3,8
8	Děčín	6,0	Trutnov	5,6	Jeseník	3,8
9	Sokolov	5,7	Český Krumlov	5,3	Sokolov	3,8
10	Hodonín	5,5	Chrudim	4,8	Ústí nad Labem	3,7
11	Teplice	5,4	Česká Lípa	4,7	Blansko	3,7
12	Znojmo	5,3	Sokolov	4,4	Louny	3,5
13	Brno-město	5,1	Rokycany	4,0	Česká Lípa	3,2
14	Karlovy Vary	4,7	Louny	4,0	Litoměřice	3,2
15	Přerov	4,7	Příbram	3,9	Strakonice	3,1
16	Jeseník	4,6	Nový Jičín	3,8	Ostrava-město	3,1
17	Kolín	4,5	Vsetín	3,8	Karlovy Vary	2,9
18	Šumperk	4,4	Pelhřimov	3,3	Šumperk	2,8
19	Mělník	4,3	Karlovy Vary	3,3	Žďár nad Sázavou	2,5
20	Jablonec nad Nisou	4,3	Blansko	3,2	Trutnov	2,4
21	Český Krumlov	4,3	Mladá Boleslav	3,1	Kroměříž	2,3
22	Kladno	4,3	Cheb	3,1	Prostějov	2,3
23	Nymburk	4,3	Ostrava-město	3,0	Znojmo	2,3
24	Příbram	4,3	Ústí nad Orlicí	3,0	Frydek-Místek	2,2
25	Semily	4,3	Hodonín	2,9	Jindřichův Hradec	2,2
26	Liberec	4,2	Tachov	2,9	Břeclav	2,2
27	Náchod	4,1	Znojmo	2,8	Vsetín	2,2
28	Trutnov	4,0	Kutná Hora	2,7	Náchod	2,2
29	Vsetín	4,0	Zlín	2,6	Semily	2,0
30	Česká Lípa	4,0	Frydek-Místek	2,6	Třebíč	2,0
31	Litoměřice	3,9	Prachatice	2,5	Teplice	2,0
32	Nový Jičín	3,9	Opava	2,5	Brno-město	2,0
33	Kutná Hora	3,9	Domažlice	2,4	Chomutov	1,9
34	Olomouc	3,9	Litoměřice	2,4	Přerov	1,9
35	Frydek-Místek	3,8	Brno-venkov	2,4	Liberec	1,9
36	Blansko	3,8	Semily	2,4	Kutná Hora	1,8
37	Tachov	3,7	Prostějov	2,0	Uherské Hradiště	1,8
38	Rokycany	3,6	Vyškov	1,9	Kladno	1,8
39	Opava	3,6	Liberec	1,8	Olomouc	1,7
40	Břeclav	3,6	Plzeň-sever	1,8	Havlíčkův Brod	1,6
41	Svitavy	3,6	Jablonec nad Nisou	1,8	Nový Jičín	1,5
42	Tábor	3,5	Karviná	1,8	Vyškov	1,4
43	Třebíč	3,4	Ústí nad Labem	1,7	Tábor	1,2
44	Cheb	3,4	Děčín	1,7	Příbram	1,2
45	Beroun	3,4	České Budějovice	1,6	České Budějovice	1,1
46	Prostějov	3,3	Praha-východ	1,6	Nymburk	1,1
47	Domažlice	3,3	Olomouc	1,6	Klatovy	1,0
48	Vyškov	3,3	Třebíč	1,5	Svitavy	1,0
49	Hradec Králové	3,2	Náchod	1,5	Rokycany	1,0
50	Rakovník	3,2	Havlíčkův Brod	1,5	Jihlava	1,0
51	Brno-venkov	3,2	Šumperk	1,5	Písek	1,0
52	Žďár nad Sázavou	3,2	Mělník	1,3	Chrudim	1,0
53	Písek	3,2	Kolín	1,2	Brno-venkov	1,0
54	Strakonice	3,2	Uherské Hradiště	1,2	Plzeň-sever	0,9
55	Pardubice	3,2	Bruntál	0,9	Jičín	0,9
56	Uherské Hradiště	3,1	Jihlava	0,7	Hradec Králové	0,9
57	Plzeň-sever	3,1	Pardubice	0,7	Zlín	0,8
58	Jihlava	3,1	Beroun	0,6	Ústí nad Orlicí	0,8
59	Kroměříž	3,0	Břeclav	0,5	Cheb	0,8
60	Ústí nad Orlicí	3,0	Nymburk	0,4	Rakovník	0,8
61	Klatovy	3,0	Chomutov	0,4	Kolín	0,8
62	Chrudim	3,0	Most	0,3	Prachatice	0,7
63	území Hlavního města Pr	2,9	Kladno	0,2	Rychnov nad Kněžnou	0,7
64	Plzeň-město	2,8	Hradec Králové	0,2	Pardubice	0,7
65	České Budějovice	2,8	Praha-západ	0,2	Domažlice	0,7
66	Mladá Boleslav	2,8	Tábor	0,1	Beroun	0,6
67	Havlíčkův Brod	2,7	Kroměříž	-0,3	Plzeň-město	0,6
68	Jindřichův Hradec	2,7	Písek	-0,5	Benešov	0,6
69	Prachatice	2,6	Brno-město	-0,5	Mělník	0,6
70	Zlín	2,6	Strakonice	-0,6	Pelhřimov	0,6
71	Jičín	2,5	Jindřichův Hradec	-0,7	Plzeň-jih	0,5
72	Benešov	2,4	Rychnov nad Kněžnou	-0,8	Český Krumlov	0,5
73	Pelhřimov	2,3	Žďár nad Sázavou	-1,2	Tachov	0,5
74	Rychnov nad Kněžnou	2,2	Přerov	-1,3	území Hlavního města Pr	0,4
75	Plzeň-jih	2,1	Plzeň-jih	-1,4	Praha-západ	0,3
76	Praha-západ	1,7	Plzeň-město	-1,4	Praha-východ	0,3
77	Praha-východ	1,5	území Hlavního města Pr	-1,4	Mladá Boleslav	0,3
	Celkem ČR	3,9	Celkem ČR	1,6	Celkem ČR	1,1