



TISKOVÁ ZPRÁVA

Olomouc, 9. 7. 2024

Nezaměstnanost v Olomouckém kraji v červnu stagnovala, je v tomto období nejvyšší za 7 let

Úřad práce ČR evidoval k 30. 6. 2024 v Olomouckém kraji celkem 15 983 uchazečů o zaměstnání. Jejich počet byl o 30 vyšší než na konci předchozího měsíce, ve srovnání se stejným obdobím minulého roku byl vyšší o 2 533 osob. Podíl nezaměstnaných osob meziměsíčně stagnoval na hodnotě 3,8 % (a byl tedy o 0,2 p.b. vyšší než v celé ČR). V meziročním srovnání se podíl nezaměstnaných v kraji zvýšil o 0,6 p.b. a jeho červnová hodnota byla nejvyšší od roku 2017. Od začátku roku zajistil Úřad práce rekvalifikace pro více než dvojnásobek lidí než vloni, roste zájem i o digitální vzdělávání.

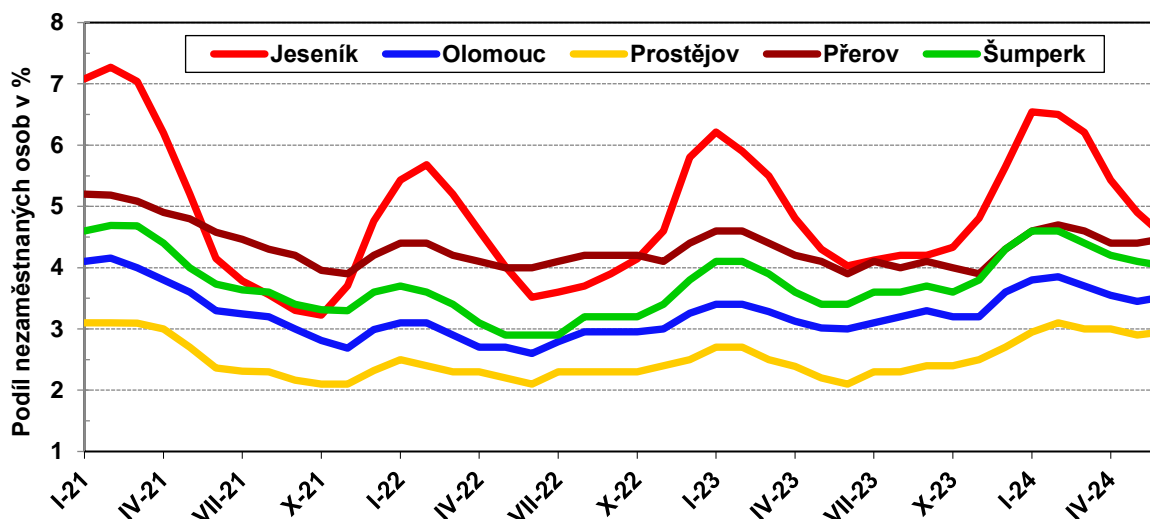
Vývoj nezaměstnanosti v jednotlivých okresech Olomouckého kraje byl tentokrát rozdílný – zatímco **na Jesenicku a Šumpersku nezaměstnanost klesla, v okresech Olomouc, Prostějov a Přerov se počet nezaměstnaných zvýšil**. K největšímu absolutnímu snížení počtu nezaměstnaných došlo v horském okrese Jeseník (o 81 osob), naopak největší nárůst nezaměstnanosti jsme zaznamenali v okrese Olomouc (+ 117 osob).

„Červnový vývoj nezaměstnanosti v Olomouckém kraji byl poněkud překvapivý – jedná se o měsíc, kdy pravidelně ještě dochází k poklesu nezaměstnanosti. Nárůst nezaměstnanosti o tři desítky osob sice není nijak dramatický, ale naposledy došlo k červnovému zvýšení nezaměstnanosti před 15 lety, v krizovém roce 2009. Přitom zaměstnavatelé nabízeli v červnu více pracovních míst než před rokem,“ objasňuje ředitel Krajské pobočky Úřadu práce ČR v Olomouci **Vlastimil Přidal**. Podle něj mezi důvody, proč nezaměstnanost v Olomouckém kraji více neklesla, patří určitý pokles poptávky po výrobcích a službách podniků a jejich celková opatrnost ohledně budoucích investic. Úřad práce eviduje také zvýšený počet živnostníků, kteří přerušili či ukončili svou podnikatelskou činnost. *„Zajímavé jsou také rozdíly ve vývoji nezaměstnanosti v jednotlivých okresech kraje. Zatímco na Jesenicku se počet nezaměstnaných snížil o 7 %, což je největší procentuální pokles ze všech 77 okresů v ČR, na Olomoucku naopak nezaměstnanost vzrostla o 2 %. Je to 6. nejvyšší nárůst v celém Česku,“* dodává Přidal. Upozorňuje, že z hlediska zájmu o jednotlivé profese jsou na trhu práce značné rozdíly. *„Výrazný převis nabídky pracovní síly nad poptávkou evidujeme u administrativních pracovníků nebo u asistentů pedagogů či marketingových specialistů, i když předpokládáme, že u těchto pozic se pohyb na pracovním trhu realizuje hodně mimo naší evidenci. Naopak největší převis poptávky po pracovní síle je v profesi obsluha zařízení na zpracování a povrchovou úpravu kovů, kde si statisticky může jeden uchazeč o zaměstnání vybírat z 23 volných míst. Dále evidujeme silnou poptávku po svářečích kovů, učitelích odborných předmětů, skladnících a obsluze vozíků, řidičích nákladních automobilů, zdravotních sestrách, lékařích, kuchařích, elektromontérech, kovářích, nástrojařích a ostatních strojírenských dělnických profesích,“* shrnuje ředitel **Vlastimil Přidal**.



TISKOVÁ ZPRÁVA

Vývoj podílu nezaměstnaných osob v jednotlivých okresech Olomouckého kraje



Graf názorně ukazuje **sezónní výkyvy nezaměstnanosti v jednotlivých okresech, které jsou nejmarkantnější v horském okrese Jeseník**. Řada zdejších pracovních příležitostí je sezónního charakteru – vznikají na jaře (např. v zemědělství a lesnictví, dobývání surovin, lázeňství, turistickém ruchu, pohostinství) a končí v zimním období. **Jesenicko sice většinou vykazuje nejvyšší hodnoty nezaměstnanosti v Olomouckém kraji, ale v letním období podíl nezaměstnaných osob klesá až na úroveň okresu Přerov**, případně (zejména v letech 2021 a 2022) zůstává výrazně pod ní několik měsíců.

Vývoj nezaměstnanosti

| ukazatel (celkový počet) | stav k | | | |
|---|-----------------------------------|-------------|-------------|-------|
| | 30. 6. 2023 | 31. 5. 2024 | 30. 6. 2024 | |
| evidování uchazeči o zaměstnání | 13 450 | 15 953 | 15 983 | |
| z toho | ženy | 7 355 | 8 330 | 8 390 |
| | absolventi a mladiství | 570 | 813 | 739 |
| | uchazeči se zdravotním postižením | 2 191 | 2 467 | 2 476 |
| uchazeči s nárokem na podporu v nezaměstnanosti | 4 108 | 4 978 | 4 904 | |
| podíl nezaměstnaných osob v % | 3,2 | 3,8 | 3,8 | |
| volná pracovní místa | 7 668 | 8 203 | 8 075 | |
| počet uchazečů na 1 volné pracovní místo | 1,8 | 1,9 | 2 | |



TISKOVÁ ZPRÁVA

Nezaměstnanost v okresech k 30. 6. 2024

| okres | počet nezaměstnaných | | volná pracovní místa | počet uchazečů na 1 VPM | podíl nezaměstnaných osob [%] |
|------------------------|----------------------|----------------|----------------------|-------------------------|-------------------------------|
| | celkem | z toho ženy | | | |
| Jeseník | 1 169 | 580 | 354 | 3,3 | 4,5 |
| Olomouc | 5 564 | 2 867 | 3 256 | 1,7 | 3,5 |
| Prostějov | 2 188 | 1 239 | 1 006 | 2,2 | 3,0 |
| Přerov | 3 861 | 2 069 | 2 254 | 1,7 | 4,5 |
| Šumperk | 3 201 | 1 635 | 1 205 | 2,7 | 4,0 |
| Olomoucký kraj | 15 983 | 8 390 | 8 075 | 2,0 | 3,8 |
| Česká republika | 272 684 | 148 630 | 263 552 | 1,0 | 3,6 |

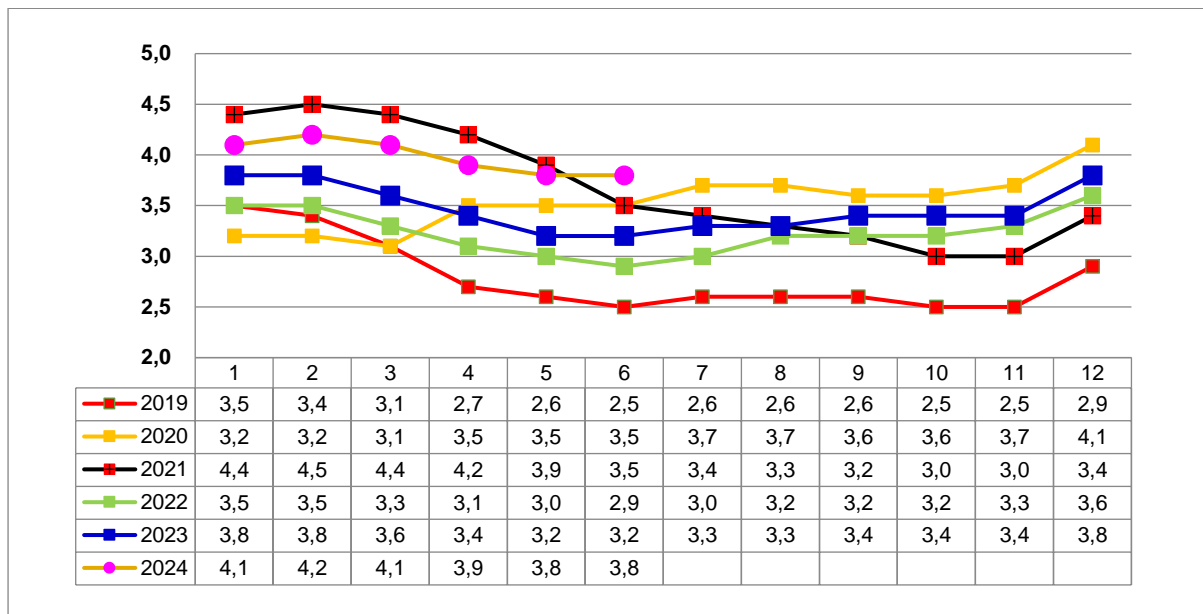
Olomoucký kraj evidoval k 30. 6. 2024 celkem 8 075 volných pracovních míst. **Jejich počet byl o 128 nižší než v předchozím měsíci a o 407 vyšší než ve stejném měsíci minulého roku.** Na jedno volné pracovní místo připadali v průměru 2 uchazeči, z toho nejvíce v okrese Jeseník (3,3), naopak nejméně v okresech Přerov a Olomouc (1,7).

Meziroční vývoj nezaměstnanosti

Graf na další straně zachycuje vývoj nezaměstnanosti v Olomouckém kraji v posledních 6 letech čili od „předcovidového“ roku 2019. **Od dubna roku 2020 došlo v souvislosti s přijetím protiepidemických opatření k výraznému nárůstu nezaměstnanosti,** který pokračoval i v prvním čtvrtletí následujícího roku. Poté pozorujeme stabilizaci a výrazný pokles nezaměstnanosti (v červenci 2021 už hodnota PNO klesla pod hodnotu roku 2020 a její sestup dále pokračoval i v prvním pololetí 2022). **Válečný konflikt na Ukrajině a související příliv uprchlíků se postupně promítl i do nárůstu nezaměstnanosti, která v říjnu 2022 překonala hodnotu z předchozího roku.** I když průběh nezaměstnanosti měl v roce 2023 pravidelný sezónní charakter, začínal na vyšší hodnotě a meziměsíční poklesy nebyly tak výrazné. Podobně tomu bylo i v roce 2024 – **postupně se zvyšuje meziroční rozdíl počtu nezaměstnaných** (z lednových 1 302 osob na současných 2 533 lidí) a **v červnu 2024 dosáhl PNO nejvyšší červnové hodnoty od roku 2017.**



TISKOVÁ ZPRÁVA



Na konci června 2024 bylo na ÚP ČR v Olomouckém kraji evidováno celkem 548 uchazečů o zaměstnání – ukrajinských občanů s udělenou dočasnou ochranou (z toho se jich 279, tj. více než polovina, nachází v okrese Olomouc). Jejich podíl na celkové nezaměstnanosti činí 3,4 %. Meziročně se jejich počet zvýšil o 35 osob.

Aktivní politika zaměstnanosti

Prostřednictvím aktivní politiky zaměstnanosti bylo **od počátku roku 2024 finančně podpořeno již 2 408 osob**. Nejvyužívanějším nástrojem aktivní politiky zaměstnanosti jsou rekvalifikace.

Počty osob podpořených vzdělávacími aktivitami ÚP ČR v Olomouckém kraji

| vzdělávací aktivity | 1. pololetí 2023 | 1. pololetí 2024 | meziroční změna | |
|--|------------------|------------------|-----------------|-----------------|
| | | | absolutní čísla | relativní čísla |
| rekvalifikace financované ze státního rozpočtu | 264 | 167 | -97 | -37 % |
| rekvalifikace financované z Evropského sociálního fondu | 343 | 922 | 579 | 169 % |
| rekvalifikace financované z Národního plánu obnovy (NPO) | 122 | 400 | 278 | 228 % |
| celkem rekvalifikace | 729 | 1 489 | 760 | 104 % |
| kurzy digitálního vzdělávání financované z NPO | 20 | 295 | 275 | 1 375 % |

Tabulka ukazuje, že **počet lidí, kteří absolvovali některý z rekvalifikačních kurzů, je za první pololetí roku 2024 více než dvojnásobně vyšší než za loňský první půlrok**. Kromě toho také již téměř tři stovky osob využily některý z mnoha kurzů v oblasti digitálního vzdělávání (tj. téměř 15x více než ve stejném období loni).



TISKOVÁ ZPRÁVA

Uchazeči a zájemci o zaměstnání se účastní zejména počítačových kurzů (od základů obsluhy počítače až ke školení pro testery, webmastery a programátory), **ale i školení, v nichž se učí využívat moderní technologie ve výrobě a službách** (datová analýza, marketingové dovednosti, lektorské dovednosti, obsluha a programování CNC strojů, práce s konstrukčními programy pro techniky ve stavebnictví, pokročilá diagnostika poruch vozidel pro automechaniky, využití umělé inteligence v nejrůznějších profesích apod.).

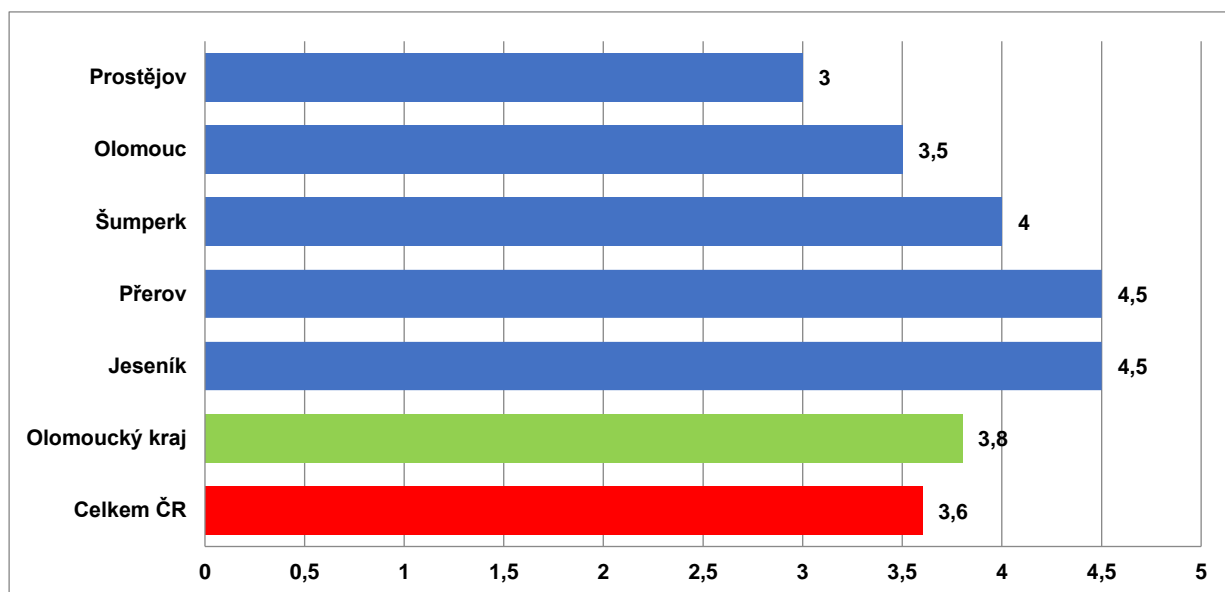
K největšímu procentnímu nárůstu podpořených osob došlo u vzdělávacích aktivit financovaných z Národního plánu obnovy. Uchazeči a zájemci o zaměstnání oceňují jak možnost absolvovat krátké, na konkrétní dovednosti zacílené kurzy, tak rozsáhlejší kurzy a rekvalifikace od renomovaných vzdělavatelů, které by pro ně bez příspěvku Úřadu práce byly finančně nedostupné.

Celostátní informace o vývoji nezaměstnanosti jsou zveřejněny na www.mpsv.cz/web/cz/mesicni

Kontakt pro více informací:

Ing. Vlastimil Přidal
ředitel Krajské pobočky ÚP ČR v Olomouci
T: +420 950 141 300
E: vlastimil.pridal@uradprace.cz

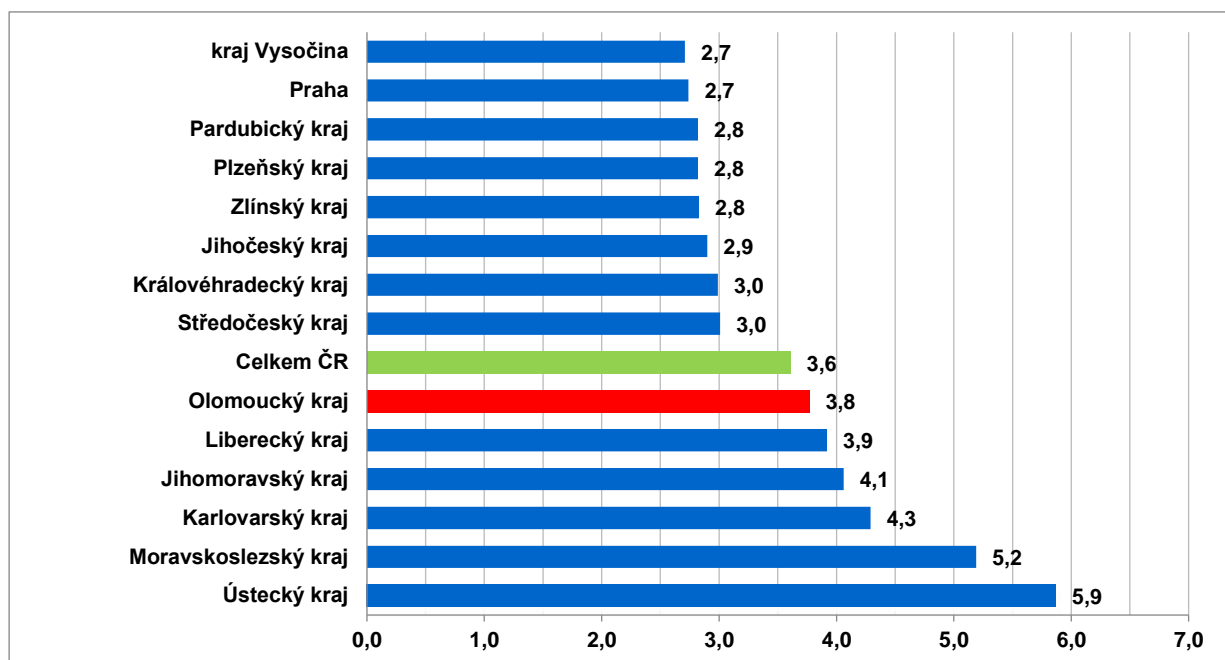
Podíl nezaměstnaných osob v okresech Olomouckého kraje a v ČR k 30. 6. 2024



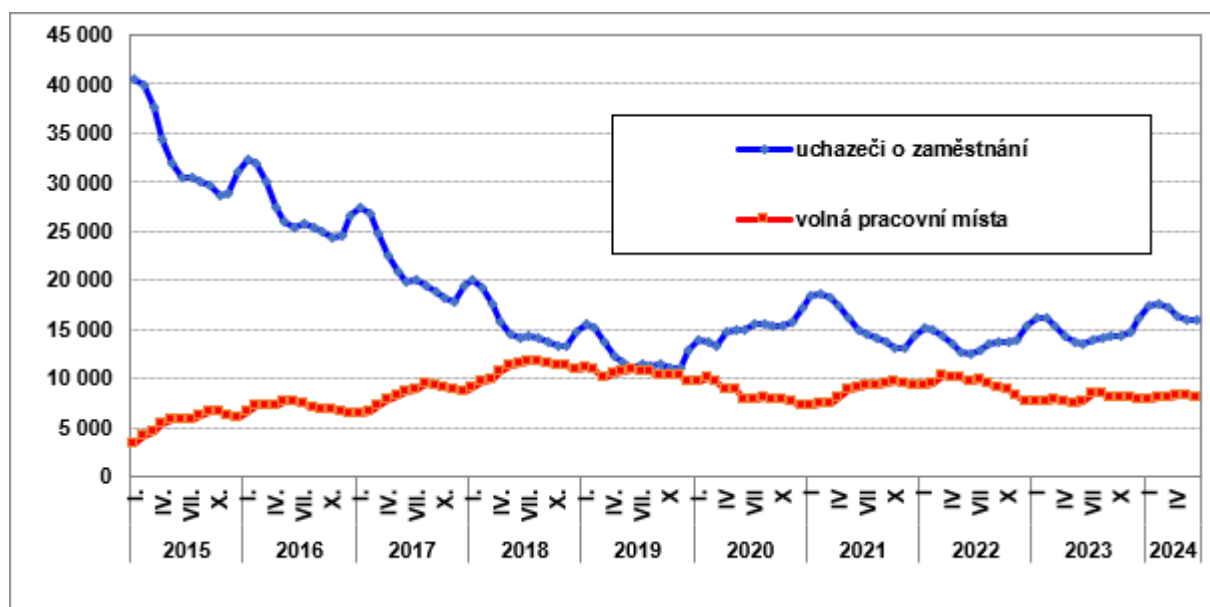


TISKOVÁ ZPRÁVA

Podíl nezaměstnaných osob v jednotlivých krajích ČR k 30. 6. 2024 v %



Vývoj nabídky a poptávky po zaměstnání





TISKOVÁ ZPRÁVA

Tabulka seříděných okresů k 30. 6. 2024

| | | PNO v % | | meziměs. přírůst./ úbytek nezam. v % | | počet uchazečů na 1 VPM |
|----|---------------------|------------|---------------------|--|---------------------|-------------------------------|
| 1 | Most | 8,4 | Most | 4,4 | Karviná | 10,3 |
| 2 | Karviná | 8,1 | Písek | 3,2 | Bruntál | 6,0 |
| 3 | Chomutov | 6,9 | Vyškov | 3,1 | Hodonín | 5,2 |
| 4 | Bruntál | 6,6 | Tábor | 3,0 | Děčín | 4,8 |
| 5 | Ústí nad Labem | 5,9 | Tachov | 2,9 | Most | 4,6 |
| 6 | Louny | 5,7 | Olomouc | 2,1 | Blansko | 3,9 |
| 7 | Ostrava-město | 5,6 | Domažlice | 1,7 | Jablonec nad Nisou | 3,9 |
| 8 | Děčín | 5,6 | Praha-západ | 1,1 | Opava | 3,6 |
| 9 | Sokolov | 5,4 | Jihlava | 1,1 | Ústí nad Labem | 3,4 |
| 10 | Hodonín | 5,1 | Rokycany | 1,0 | Sokolov | 3,3 |
| 11 | Teplice | 5,0 | Prostějov | 0,9 | Jeseník | 3,3 |
| 12 | Brno-město | 4,9 | Přerov | 0,6 | Louny | 3,2 |
| 13 | Znojmo | 4,8 | Benešov | 0,5 | Ostrava-město | 3,1 |
| 14 | Jeseník | 4,5 | Nymburk | 0,5 | Litoměřice | 3,0 |
| 15 | Přerov | 4,5 | Mladá Boleslav | 0,4 | Česká Lípa | 2,8 |
| 16 | Karlovy Vary | 4,4 | Praha-východ | 0,4 | Strakonice | 2,8 |
| 17 | Kladno | 4,2 | Vsetín | 0,3 | Šumperk | 2,7 |
| 18 | Jablonec nad Nisou | 4,2 | Brno-venkov | 0,3 | Karlovy Vary | 2,6 |
| 19 | Mělník | 4,2 | Brno-město | 0,2 | Žďár nad Sázavou | 2,5 |
| 20 | Kolín | 4,1 | Kladno | 0,2 | Frydek-Místek | 2,3 |
| 21 | Šumperk | 4,0 | Sokolov | 0,2 | Znojmo | 2,2 |
| 22 | Nymburk | 4,0 | Chomutov | 0,1 | Prostějov | 2,2 |
| 23 | Český Krumlov | 4,0 | Praha, hl. m. | 0,1 | Břeclav | 2,1 |
| 24 | Liberec | 3,9 | Rakovník | 0,0 | Kroměříž | 2,1 |
| 25 | Semily | 3,9 | Píseň-sever | 0,0 | Trutnov | 2,1 |
| 26 | Příbram | 3,9 | Nový Jičín | -0,1 | Náchod | 2,1 |
| 27 | Náchod | 3,8 | Pelhřimov | -0,1 | Brno-město | 2,0 |
| 28 | Litoměřice | 3,7 | Ostrava-město | -0,1 | Chomutov | 2,0 |
| 29 | Česká Lípa | 3,6 | Hradec Králové | -0,2 | Vsetín | 2,0 |
| 30 | Trutnov | 3,6 | Opava | -0,2 | Jindřichův Hradec | 1,9 |
| 31 | Nový Jičín | 3,5 | Blansko | -0,4 | Třebíč | 1,9 |
| 32 | Vsetín | 3,5 | Svitavy | -0,4 | Semily | 1,9 |
| 33 | Olomouc | 3,5 | Jičín | -0,4 | Teplice | 1,9 |
| 34 | Frydek-Místek | 3,5 | Karviná | -0,5 | Přerov | 1,7 |
| 35 | Blansko | 3,4 | Kolín | -0,5 | Olomouc | 1,7 |
| 36 | Kutná Hora | 3,4 | Frydek-Místek | -0,5 | Uherské Hradiště | 1,6 |
| 37 | Tachov | 3,4 | Liberec | -0,5 | Kladno | 1,6 |
| 38 | Tábor | 3,3 | Náchod | -0,8 | Havlíčkův Brod | 1,6 |
| 39 | Rokycany | 3,3 | Uherské Hradiště | -0,8 | Liberec | 1,6 |
| 40 | Opava | 3,3 | Pardubice | -0,9 | Kutná Hora | 1,5 |
| 41 | Břeclav | 3,2 | Zlín | -1,0 | Nový Jičín | 1,5 |
| 42 | Cheb | 3,2 | Ústí nad Labem | -1,1 | Vyškov | 1,2 |
| 43 | Beroun | 3,2 | Hodonín | -1,2 | Tábor | 1,2 |
| 44 | Svitavy | 3,1 | Chrudim | -1,3 | České Budějovice | 1,1 |
| 45 | Třebíč | 3,1 | Žďár nad Sázavou | -1,3 | Příbram | 1,1 |
| 46 | Strakonice | 3,0 | Teplice | -1,4 | Nymburk | 1,0 |
| 47 | Žďár nad Sázavou | 3,0 | Česká Lípa | -1,4 | Svitavy | 1,0 |
| 48 | Hradec Králové | 3,0 | Kutná Hora | -1,4 | Rokycany | 0,9 |
| 49 | Píseň-sever | 3,0 | Strakonice | -1,4 | Písek | 0,9 |
| 50 | Prostějov | 3,0 | Šumperk | -1,5 | Brno-venkov | 0,9 |
| 51 | Písek | 2,9 | Louny | -1,7 | Chrudim | 0,9 |
| 52 | Pardubice | 2,9 | Ústí nad Orlicí | -1,7 | Hradec Králové | 0,8 |
| 53 | Vyškov | 2,9 | Děčín | -1,7 | Klatovy | 0,8 |
| 54 | Píseň-město | 2,9 | Jablonec nad Nisou | -1,8 | Rakovník | 0,8 |
| 55 | Brno-venkov | 2,9 | Kroměříž | -1,8 | Píseň-sever | 0,8 |
| 56 | Rakovník | 2,9 | Havlíčkův Brod | -1,9 | Ústí nad Orlicí | 0,8 |
| 57 | Uherské Hradiště | 2,8 | Třebíč | -2,0 | Jičín | 0,8 |
| 58 | Kroměříž | 2,8 | Karlovy Vary | -2,1 | Cheb | 0,8 |
| 59 | Domažlice | 2,8 | Píseň-město | -2,1 | Zlín | 0,7 |
| 60 | Praha, hl. m. | 2,7 | Jindřichův Hradec | -2,3 | Jihlava | 0,7 |
| 61 | Jihlava | 2,7 | Bruntál | -2,3 | Kolín | 0,7 |
| 62 | Mladá Boleslav | 2,7 | Trutnov | -2,4 | Prachatice | 0,6 |
| 63 | Chrudim | 2,6 | Příbram | -2,4 | Rychnov nad Kněžnou | 0,6 |
| 64 | Ústí nad Orlicí | 2,6 | Znojmo | -2,4 | Pardubice | 0,6 |
| 65 | České Budějovice | 2,6 | Mělník | -2,5 | Beroun | 0,6 |
| 66 | Klatovy | 2,5 | Beroun | -2,5 | Domažlice | 0,6 |
| 67 | Jindřichův Hradec | 2,5 | Litoměřice | -2,7 | Píseň-město | 0,6 |
| 68 | Havlíčkův Brod | 2,4 | Píseň-jih | -2,9 | Mělník | 0,5 |
| 69 | Prachatice | 2,4 | České Budějovice | -3,1 | Píseň-jih | 0,5 |
| 70 | Zlín | 2,3 | Břeclav | -3,3 | Pelhřimov | 0,5 |
| 71 | Jičín | 2,2 | Klatovy | -3,4 | Benešov | 0,5 |
| 72 | Píseň-jih | 2,1 | Český Krumlov | -3,4 | Český Krumlov | 0,5 |
| 73 | Pelhřimov | 2,0 | Semily | -3,6 | Tachov | 0,5 |
| 74 | Benešov | 1,9 | Cheb | -3,8 | Praha, hl. m. | 0,4 |
| 75 | Rychnov nad Kněžnou | 1,9 | Prachatice | -4,8 | Praha-západ | 0,3 |
| 76 | Praha-západ | 1,6 | Rychnov nad Kněžnou | -5,6 | Praha-východ | 0,3 |
| 77 | Praha-východ | 1,4 | Jeseník | -6,5 | Mladá Boleslav | 0,2 |
| | Celkem ČR | 3,6 | Celkem ČR | -0,6 | Celkem ČR | 1,0 |