



# TISKOVÁ ZPRÁVA

Olomouc, 9. 9. 2024

## Nezaměstnanost v Olomouckém kraji vzrostla již potřetí v řadě, Jesenicko naopak celorepublikově vykázalo největší pokles už čtvrtý měsíc po sobě

K 31. 8. 2024 evidoval Úřad práce v Olomouckém kraji celkem 17 008 uchazečů o zaměstnání. Jejich počet byl o 331 vyšší než na konci předchozího měsíce, ve srovnání se stejným obdobím minulého roku byl vyšší o 2 971 osob. Podíl nezaměstnaných osob meziměsíčně stagnoval na hodnotě 4 % a byl o 0,2 p. b. vyšší než v celé ČR. V meziročním srovnání se podíl nezaměstnaných v kraji zvýšil o 0,7 p. b. a jeho srpnová hodnota byla nejvyšší od roku 2017.

Vývoj nezaměstnanosti v jednotlivých okresech Olomouckého kraje byl podobný – ve většině z nich nezaměstnanost opět vzrostla. Jedinou výjimkou byl horský okres Jeseník, kde se počet uchazečů o zaměstnání meziměsíčně snížil o 38 osob. Zároveň poprvé po téměř třech letech v tomto okrese klesla hodnota podílu nezaměstnaných osob na úroveň okresu Šumperk. Naopak největší nárůst nezaměstnanosti jsme zaznamenali v okrese Olomouc (+ 165 osob).

„Srpnový vývoj nezaměstnanosti v Olomouckém kraji byl poněkud netypický – jednalo se již o třetí měsíc v řadě, kdy nezaměstnanost vzrostla. V minulosti docházelo v letním období k nárůstu nezaměstnanosti většinou pouze v červenci,“ komentuje statistická data ředitel Krajské pobočky Úřadu práce ČR v Olomouci **Vlastimil Přidal**. Úřad práce eviduje také zvýšený počet živnostníků, kteří přerušili či ukončili svou podnikatelskou činnost – od ledna se jednalo již o 1 161 osob, což je opět nejvyšší počet od roku 2017. „Zajímavý je také rozdíl ve vývoji nezaměstnanosti na Jesenicku, kde nezaměstnanost, jako v jediném z okresů v Olomouckém kraji, klesla o 38 osob. Zároveň tento okres vykázal už čtvrtý měsíc po sobě největší procentuální pokles nezaměstnanosti ze všech 77 okresů v ČR,“ dodává Přidal.

### Vývoj nezaměstnanosti k 31. 8. 2024

ukazatel (celkový počet)		stav k		
		31. 8. 2023	31. 7. 2024	31. 8. 2024
evidovaní uchazeči o zaměstnání		14 037	16 677	17 008
z toho	ženy	7 826	8 898	9 136
	absolventi a mladiství	647	844	884
	uchazeči se zdravotním postižením	2 244	2 526	2 542
uchazeči s nárokem na podporu v nezaměstnanosti		4 487	5 270	5 357
podíl nezaměstnaných osob v %		3,3	4,0	4,0
volná pracovní místa		8 369	8 125	8 127
počet uchazečů na 1 volné pracovní místo		1,7	2,1	2,1



# TISKOVÁ ZPRÁVA

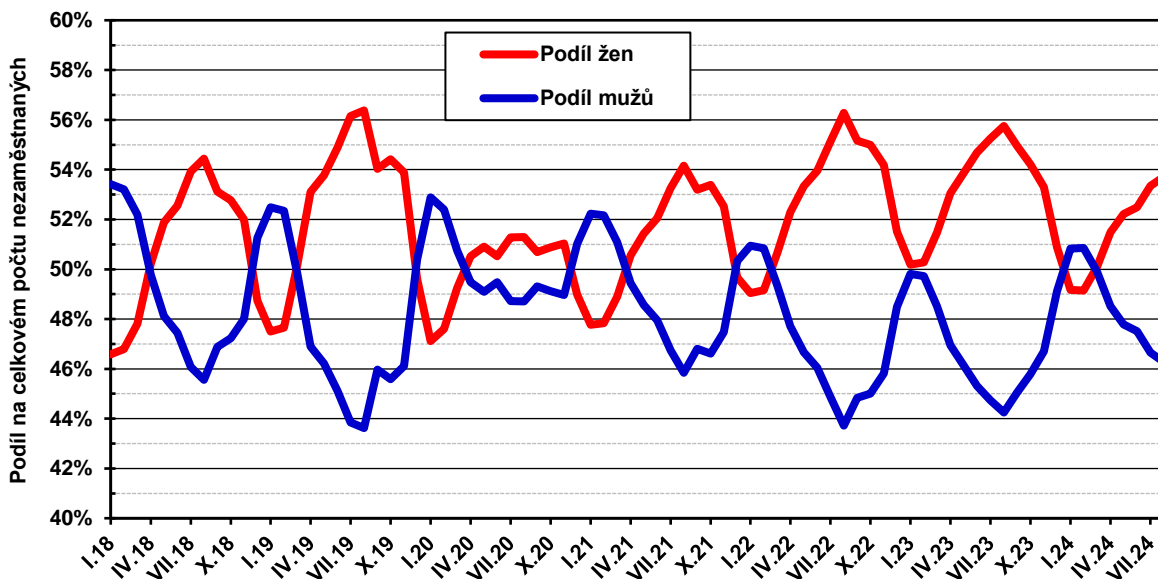
Olomoucký kraj evidoval k 31. 8. 2024 celkem 8 127 volných pracovních míst. **Jejich počet byl o 2 vyšší než v předchozím měsíci a o 242 nižší než ve stejném měsíci minulého roku.** Na jedno volné pracovní místo připadalo v průměru 2,1 uchazeče, z toho nejvíce v okrese Jeseník (3,3), naopak nejméně v okresech Přerov a Olomouc (1,8).

## Nezaměstnanost v okresech k 31. 8. 2024

okres	počet nezaměstnaných		volná pracovní místa	počet uchazečů na 1 VPM	podíl nezaměstnaných osob [%]
	celkem	z toho ženy			
Jeseník	1 111	579	332	3,3	4,3
Olomouc	5 986	3 180	3 317	1,8	3,8
Prostějov	2 389	1 399	1 063	2,2	3,3
Přerov	4 101	2 241	2 232	1,8	4,8
Šumperk	3 421	1 737	1 183	2,9	4,3
Olomoucký kraj	17 008	9 136	8 127	2,1	4,0
Česká republika	286 320	158 943	263 247	1,1	3,8

## Nezaměstnanost žen

Na konci srpna bylo evidováno v Olomouckém kraji 9 136 nezaměstnaných žen. Jejich podíl na celkovém počtu uchazečů činil 54 %. **Srpen bývá pravidelně měsícem, kdy podíl žen na celkové nezaměstnanosti dosahuje maximálních hodnot.** Zatímco v zimních měsících podíl nezaměstnaných žen na celkové nezaměstnanosti klesá na minimum, v letním období vzrůstá na maximum. **Je to způsobeno zejména vznikem sezónních pracovních příležitostí v odvětvích, kde jsou převážně zaměstnáni muži** (zejména ve stavebnictví, dobývání surovin, těžbě dřeva apod.). **Jedinou výjimkou byl rok 2020, kdy se z důvodu**





# TISKOVÁ ZPRÁVA

**přijetí protipandemických opatření skokově zvýšila nezaměstnanost, která se více dotkla mužů v různých průmyslových odvětvích.** Došlo tak k určitému srovnání rozdílů v zastoupení mužů a žen na celkové nezaměstnanosti.

## **Přípravy na Burzy práce a vzdělávání v Olomouckém kraji vrcholí**

Ve čtvrtek 26. 9 2024 odstartuje další ročník Burz práce a vzdělávání v Olomouckém kraji. **Jedná se o přehlídky nejvýznamnějších a perspektivních zaměstnavatelů Olomouckého kraje, se kterými se společně prezentují spolupracující střední, vyšší a vysoké školy. Vstup a veškeré poradenství pro návštěvníky jsou zdarma.**

První veletrh proběhne v Šumperku 26. 9., naopak poslední o necelý měsíc později 24. 10. v Prostějově. Organizátory těchto akcí jsou Úřad práce ČR, okresní hospodářské komory, Krajská hospodářská komora Olomouckého kraje a Svaz průmyslu a dopravy ČR.

**Burzy jsou určeny nejen nezaměstnaným a těm, kteří chtějí změnit práci, ale také čerstvým absolventům škol a stávajícím studentům.** Všichni, kdo hledají práci, brigádu nebo firmu, s níž by mohli spolupracovat už při studiu, dostanou jedinečnou šanci kontaktovat na jednom místě a během jediného dne více zaměstnavatelů, případně si domluvit další jednání s těmi, se kterými najdou společnou řeč.

Další cílovou skupinou jsou žáci posledních ročníků základních škol a jejich rodiče, kteří se mohou seznámit s nabídkou perspektivních studijních oborů a se zaměstnavateli prodiskutovat budoucí pracovní uplatnění.

*„Na burzách samozřejmě budou přítomni i pracovníci úřadu práce, kteří návštěvníkům nabídnou široké spektrum poradenských služeb – ať už se jedná o výběr školy, studijního oboru, rekvalifikace nebo hledání volných pracovních míst,“* doplňuje ředitel **Vlastimil Přidal**.

Organizátoři na každou burzu připravili i bohatý doprovodný program. Pro žáky a studenty budou mít vystavovatelé připraveny zajímavé soutěže, které přiblíží jejich činnost a do kterých věnovali atraktivní ceny. Návštěvníci se také mohou těšit na různé zajímavé exponáty, ochutnávky potravinářských výrobků, expozice policejních a armádních vozidel, na práci s virtuální realitou, 3D tiskárnami, miniroboty, případně si budou moci vyzkoušet svůj postřeh na laserové střelnici apod. K vidění bude i tzv. Živá knihovna povolání (jedná se o praktické ukázky různých druhů povolání).

Veškeré podrobnosti o jednotlivých burzách (včetně seznamu vystavovatelů a programu) najdou zájemci na webu [www.burzapav.cz](http://www.burzapav.cz).

Celostátní informace o vývoji nezaměstnanosti jsou zveřejněny na [www.mpsv.cz/web/cz/mesicni](http://www.mpsv.cz/web/cz/mesicni)

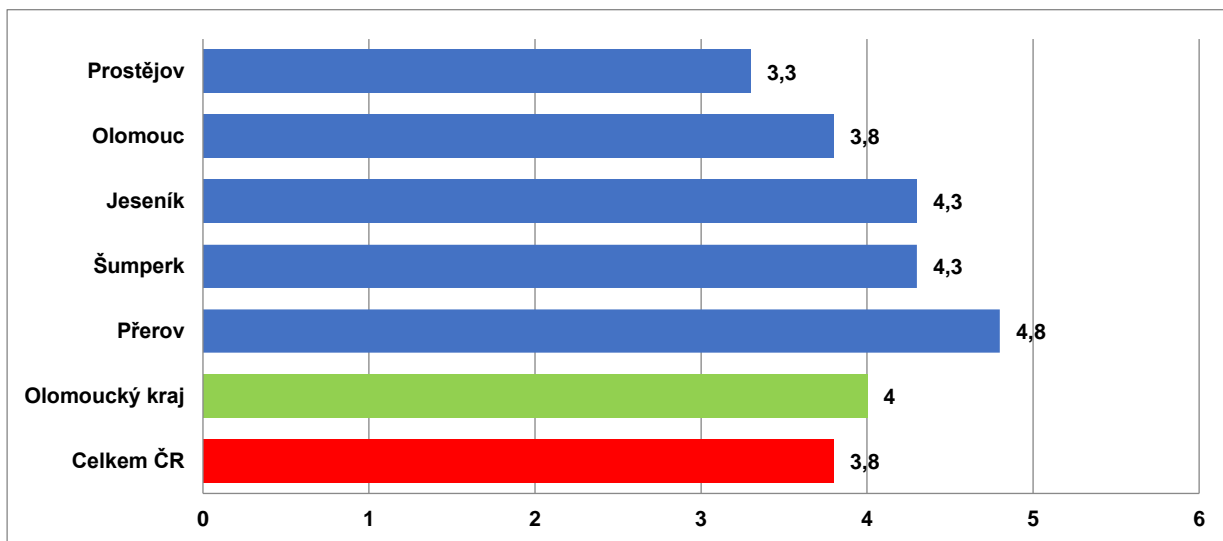
## **Kontakt pro více informací:**

Ing. Vlastimil Přidal  
ředitel Krajské pobočky ÚP ČR v Olomouci  
T: +420 950 141 300  
E: [vlastimil.pridal@uradprace.cz](mailto:vlastimil.pridal@uradprace.cz)

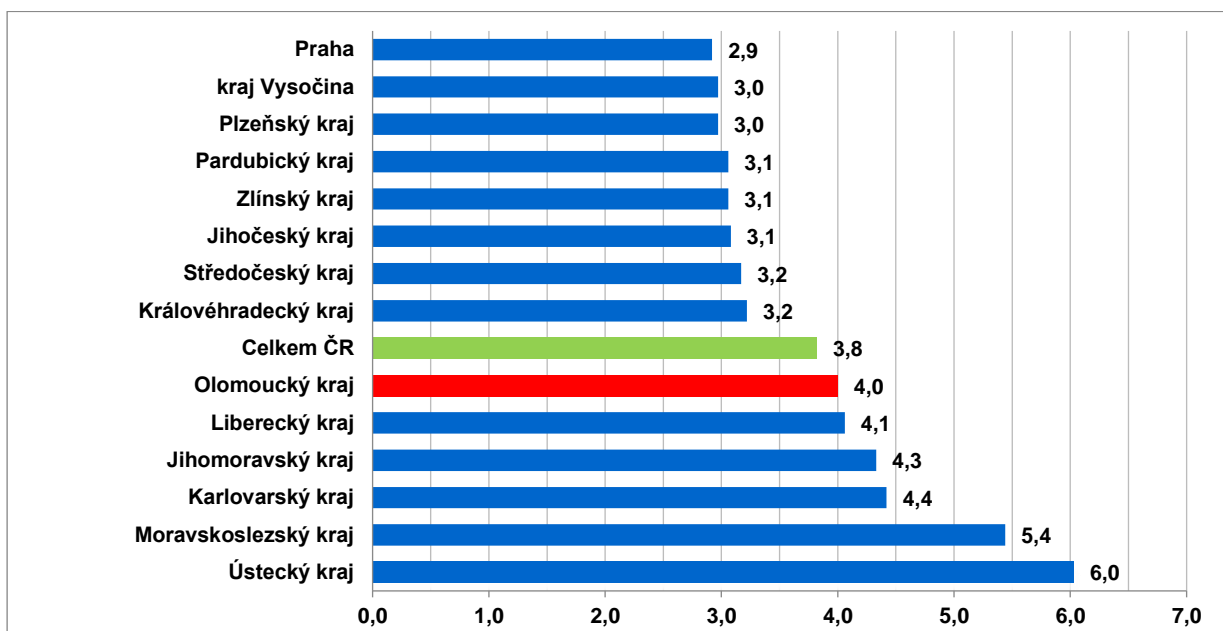


# TISKOVÁ ZPRÁVA

## Podíl nezaměstnaných osob v okresech Olomouckého kraje a v ČR k 31. 8. 2024



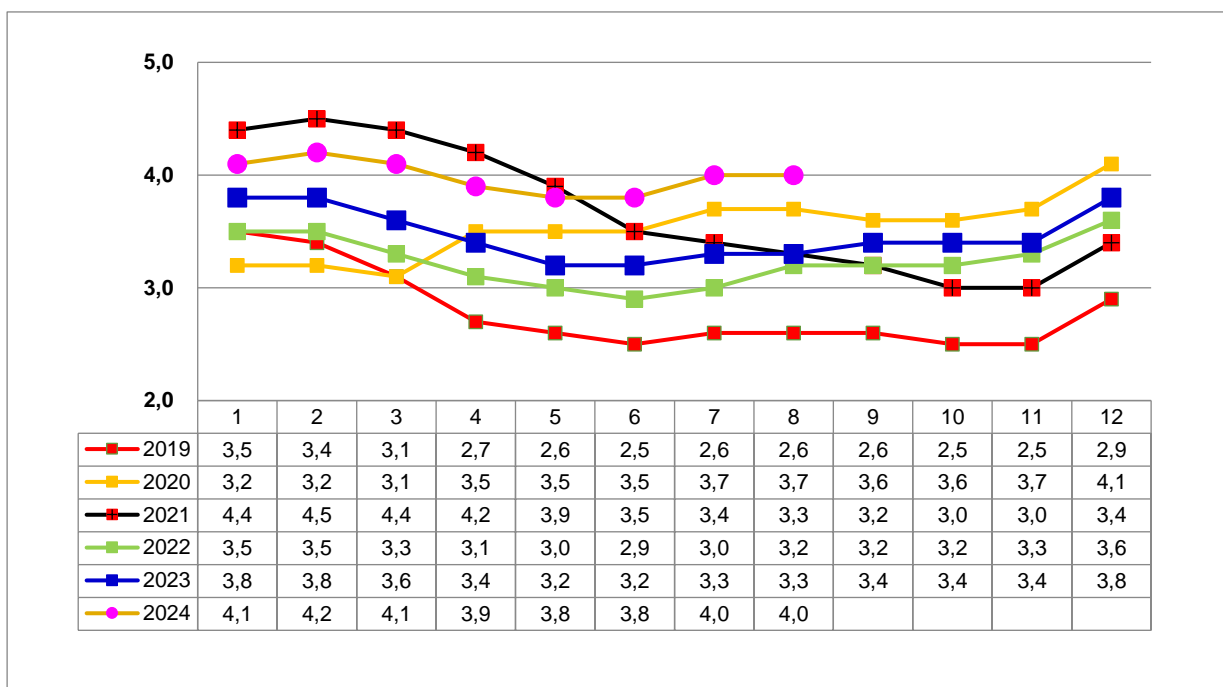
## Podíl nezaměstnaných osob v jednotlivých krajích ČR k 31. 8. 2024 v %



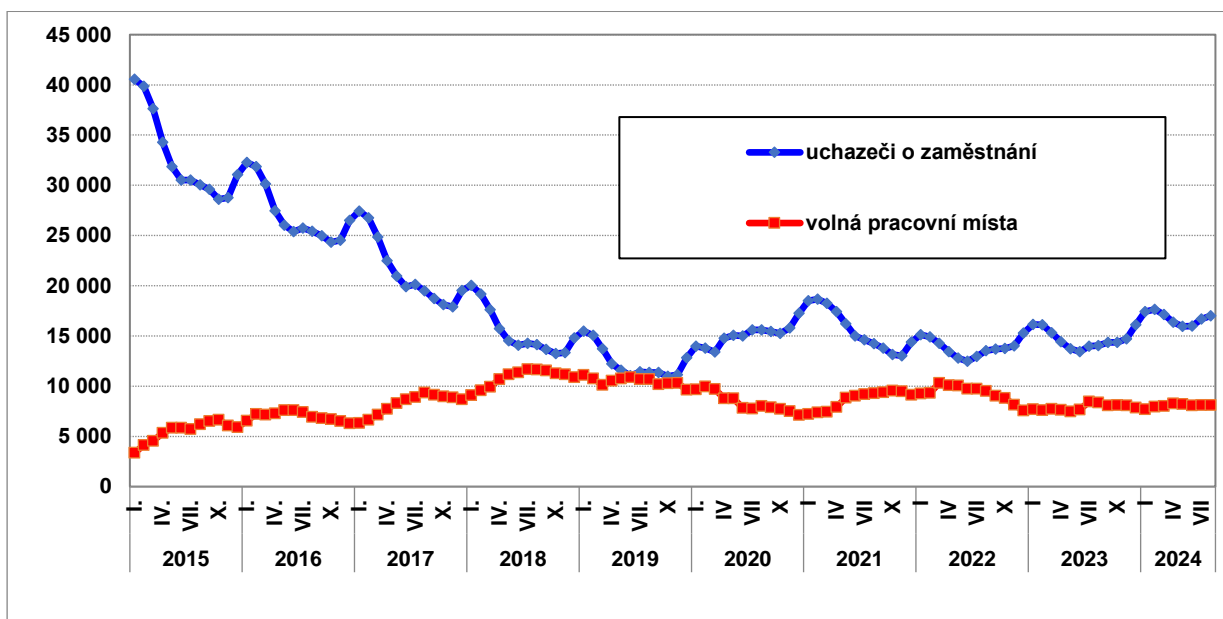


# TISKOVÁ ZPRÁVA

Vývoj podílu nezaměstnaných v Olomouckém kraji v letech 2019–2024 v %



Vývoj nabídky a poptávky po zaměstnání k 31. 8. 2024





## TISKOVÁ ZPRÁVA

Tabulka seříděných okresů k 31. 8. 2024

		PNO v %		meziměs. přírúst./ úbytek nezam. v %		počet uchazečů na 1 VPM
1	Most	8,5	Domažlice	7,7	Karviná	10,5
2	Karviná	8,3	Třebíč	3,4	Bruntál	6,0
3	Chomutov	7,1	Znojmo	3,3	Hodonín	5,8
4	Bruntál	6,9	Rychnov nad Kněžnou	3,2	Děčín	5,7
5	Ústí nad Labem	6,1	Jihlava	3,1	Most	4,4
6	Ostrava-město	5,9	Tachov	2,9	Blansko	4,0
7	Louny	5,9	<b>Olomouc</b>	<b>2,8</b>	Opava	3,8
8	Děčín	5,9	Nymburk	2,8	Jablonec nad Nisou	3,7
9	Sokolov	5,4	Pardubice	2,7	Ústí nad Labem	3,7
10	Hodonín	5,3	<b>Prostějov</b>	<b>2,7</b>	Sokolov	3,6
11	Znojmo	5,1	Frydek-Místek	2,7	Louny	3,5
12	Teplice	5,1	Klatovy	2,6	<b>Jeseník</b>	<b>3,3</b>
13	Brno-město	5,1	Česká Lípa	2,4	Litoměřice	3,3
14	<b>Přerov</b>	<b>4,8</b>	Svitavy	2,3	Ostrava-město	3,1
15	Karlovy Vary	4,6	Karlovy Vary	2,3	<b>Šumperk</b>	<b>2,9</b>
16	Kolín	4,5	Havlíčkův Brod	2,2	Česká Lípa	2,9
17	<b>Šumperk</b>	<b>4,3</b>	Litoměřice	2,1	Karlovy Vary	2,9
18	<b>Jeseník</b>	<b>4,3</b>	Ústí nad Orlicí	2,1	Strakonice	2,9
19	Kladno	4,3	Kutná Hora	2,1	Žďár nad Sázavou	2,6
20	Mělník	4,3	Zlín	2,1	Kroměříž	2,3
21	Nymburk	4,3	<b>Přerov</b>	<b>2,1</b>	Trutnov	2,3
22	Jablonec nad Nisou	4,2	Strakonice	2,1	Znojmo	2,3
23	Semily	4,1	Brno-venkov	2,1	Vsetín	2,2
24	Liberec	4,1	Chrudim	2,0	<b>Prostějov</b>	<b>2,2</b>
25	Příbram	4,1	Hradec Králové	1,9	Břeclav	2,2
26	Český Krumlov	4,1	Bruntál	1,9	Frydek-Místek	2,2
27	Náchod	4,0	Ostrava-město	1,9	Náchod	2,1
28	Litoměřice	3,9	Vyškov	1,7	Třebíč	2,1
29	Vsetín	3,8	<b>Šumperk</b>	<b>1,7</b>	Brno-město	2,0
30	Kutná Hora	3,8	Trutnov	1,7	Semily	2,0
31	<b>Olomouc</b>	<b>3,8</b>	Benešov	1,7	Jindřichův Hradec	2,0
32	Nový Jičín	3,8	Beroun	1,6	Chomutov	2,0
33	Česká Lípa	3,8	Cheb	1,6	Teplice	2,0
34	Trutnov	3,8	Kroměříž	1,6	<b>Přerov</b>	<b>1,8</b>
35	Frydek-Místek	3,7	Kolín	1,5	<b>Olomouc</b>	<b>1,8</b>
36	Blansko	3,7	Rakovník	1,3	Uherské Hradiště	1,8
37	Tachov	3,6	Děčín	1,3	Liberec	1,8
38	Břeclav	3,6	Břeclav	1,3	Kladno	1,7
39	Tábor	3,5	Praha, hl. m.	1,3	Kutná Hora	1,7
40	Opava	3,5	Louny	1,2	Havlíčkův Brod	1,6
41	Rokycany	3,5	Jindřichův Hradec	1,1	Vyškov	1,4
42	Svitavy	3,4	Hodonín	1,1	Nový Jičín	1,4
43	Třebíč	3,4	Nový Jičín	1,1	Tábor	1,3
44	Beroun	3,3	Semily	1,1	České Budějovice	1,3
45	Cheb	3,3	Žďár nad Sázavou	0,9	Příbram	1,1
46	Domažlice	3,3	Karviná	0,9	Nymburk	1,0
47	<b>Prostějov</b>	<b>3,3</b>	Uherské Hradiště	0,8	Jihlava	1,0
48	Vyškov	3,3	Liberec	0,8	Brno-venkov	1,0
49	Žďár nad Sázavou	3,2	Brno-město	0,8	Svitavy	1,0
50	Hradec Králové	3,2	Jičín	0,8	Písek	0,9
51	Strakonice	3,2	Ústí nad Labem	0,8	Rokycany	0,9
52	Písek	3,2	Teplice	0,7	Chrudim	0,9
53	Pardubice	3,1	Sokolov	0,6	Klatovy	0,9
54	Brno-venkov	3,1	Chomutov	0,5	Pizeň-sever	0,9
55	Uherské Hradiště	3,1	Vsetín	0,5	Hradec Králové	0,9
56	Jihlava	3,1	Náchod	0,4	Jičín	0,8
57	Pizeň-sever	3,0	Příbram	0,4	Zlín	0,8
58	Rakovník	3,0	Opava	0,4	Ústí nad Orlicí	0,8
59	Kroměříž	3,0	Pizeň-jih	0,3	Kolín	0,8
60	Praha, hl. m.	2,9	Pizeň-sever	0,2	Cheb	0,8
61	Pizeň-město	2,9	Tábor	0,2	Rychnov nad Kněžnou	0,8
62	Ústí nad Orlicí	2,9	Mělník	0,1	Rakovník	0,7
63	Chrudim	2,9	Písek	0,1	Prachatice	0,7
64	Klatovy	2,8	Blansko	0,0	Pardubice	0,7
65	České Budějovice	2,7	Most	0,0	Pizeň-město	0,6
66	Jindřichův Hradec	2,7	České Budějovice	-0,1	Domažlice	0,6
67	Mladá Boleslav	2,7	Praha-západ	-0,1	Beroun	0,6
68	Havlíčkův Brod	2,6	Praha-východ	-0,4	Benešov	0,6
69	Prachatice	2,5	Prachatice	-0,8	Mělník	0,5
70	Zlín	2,5	Český Krumlov	-1,0	Pizeň-jih	0,5
71	Jičín	2,4	Kladno	-1,4	Pelhřimov	0,5
72	Pelhřimov	2,2	Jablonec nad Nisou	-1,5	Tachov	0,5
73	Rychnov nad Kněžnou	2,2	Mladá Boleslav	-1,8	Český Krumlov	0,5
74	Benešov	2,2	Rokycany	-1,9	Praha, hl. m.	0,4
75	Pizeň-jih	2,1	Pelhřimov	-2,0	Praha-západ	0,3
76	Praha-západ	1,7	Pizeň-město	-2,2	Praha-východ	0,3
77	Praha-východ	1,5	<b>Jeseník</b>	<b>-3,3</b>	Mladá Boleslav	0,2
	Celkem ČR	3,8	Celkem ČR	1,2	Celkem ČR	1,1