



TISKOVÁ ZPRÁVA

Olomouc, 8. 11. 2024

Nezaměstnanost v Olomouckém kraji poprvé po pěti měsících mírně klesla Říjnový podíl nezaměstnaných osob byl nejvyšší od roku 2016 Povodně zvedly nezaměstnanost na Jesenicku

K 31. 10. 2024 evidovala Krajská pobočka Úřadu práce ČR v Olomouci celkem 17 176 uchazečů o zaměstnání. Jejich počet poprvé po pěti měsících mírně klesl – a to o 33 osob. Podíl nezaměstnaných osob meziměsíčně stagnoval na hodnotě 4,1 % a byl nově o 0,3 p. b. vyšší než v celé ČR. V meziročním srovnání se podíl nezaměstnaných v kraji zvýšil o 0,7 p. b. a jeho říjnová hodnota byla nejvyšší od roku 2016. I kvůli nedávným povodním výrazně vzrostla nezaměstnanost na Jesenicku.

Po zářijovém přílivu čerstvých absolventů škol do registru Úřadu práce se situace zklidnila a celkový počet uchazečů o zaměstnání se meziměsíčně snížil. **V průběhu měsíce bylo nově zaevidováno 2 401 osob.** Ve srovnání s minulým měsícem to bylo méně o 722 osob a v porovnání se stejným obdobím předchozího roku více o 62 osob.

Naopak z evidence během října odešlo celkem 2 434 uchazečů (ukončená evidence, vyřazení uchazeči). Bylo to o 488 osob méně než v předchozím měsíci a o 87 osob více než ve stejném měsíci minulého roku. Do zaměstnání z nich ve sledovaném měsíci nastoupilo 1 814, tj. o 347 méně než v předchozím měsíci a o 235 více než ve stejném měsíci minulého roku. Dále **1 645 uchazečů o zaměstnání bylo umístěno prostřednictvím Úřadu práce.**

Vývoj nezaměstnanosti k 31. 10. 2024

ukazatel (celkový počet)		stav k		
		31. 10. 2023	30. 9. 2024	31. 10. 2024
evidovaní uchazeči o zaměstnání		14 364	17 209	17 176
z toho	ženy	7 787	9 101	9 111
	absolventi a mladiství	1 055	1 297	1 217
	uchazeči se zdravotním postižením	2 294	2 525	2 531
uchazeči s nárokem na podporu v nezaměstnanosti		4 399	5 068	5 097
podíl nezaměstnaných osob v %		3,4	4,1	4,1
volná pracovní místa		8 102	8 275	8 349
počet uchazečů na 1 volné pracovní místo		1,8	2,1	2,1

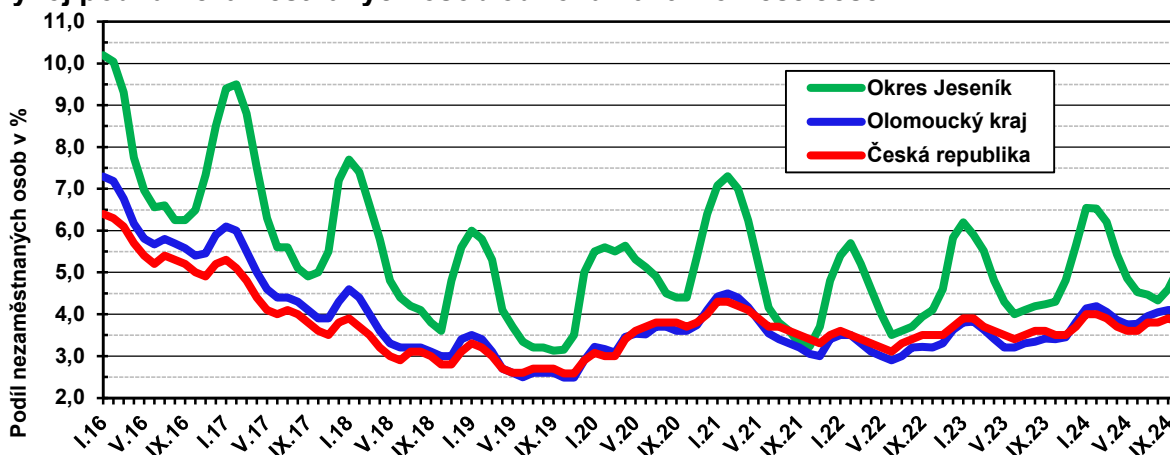


TISKOVÁ ZPRÁVA

Z celkové nezaměstnanosti tvořily ženy 53,0 %. Dále bylo v evidenci 2 531 osob se zdravotním postižením, což představovalo 15,0 % z celkového počtu nezaměstnaných.

„Vývoj nezaměstnanosti v jednotlivých okresech Olomouckého kraje byl rozdílný – v okresech Jeseník a Šumperk se nezaměstnanost zvýšila, naopak na Olomoucku, Přerovsku a Prostějovsku počet nezaměstnaných meziměsíčně poklesl. Na Jesenícku došlo k navýšení počtu nezaměstnaných o 106 osob (+ 9,0 %), a okres Jeseník se tak stal okrese s největším meziměsíčním nárůstem nezaměstnanosti v celé ČR. Tento nárůst byl způsoben nejen vysokou sezónností pracovních míst v tomto regionu, ale projevily se zde i důsledky ničivých povodní z letošního září,“ komentuje poslední vývoj na trhu práce ředitel Krajské pobočky Úřadu práce ČR v Olomouci **Vlastimil Přidal**.

Vývoj podílu nezaměstnaných osob od roku 2016 v okrese Jeseník



Tři okresy v kraji vykázaly podíl nezaměstnaných vyšší, než je celorepubliková hodnota; nejvyšší byl nově v okrese Jeseník (5,1 %), následoval okres Přerov (4,7 %) a Šumperk (4,4 %). Naopak nejnižší podíl nezaměstnaných byl zaznamenán v okrese Prostějov (3,3 %).

Nezaměstnanost v okresech k 31. 10. 2024

okres	počet nezaměstnaných		volná pracovní místa	počet uchazečů na 1 VPM	podíl nezaměstnaných osob v %
	celkem	z toho ženy			
Jeseník	1 283	681	319	4,0	5,1
Olomouc	5 989	3 138	3 603	1,7	3,8
Prostějov	2 402	1 345	1 054	2,3	3,3
Přerov	4 011	2 178	2 132	1,9	4,7
Šumperk	3 491	1 769	1 241	2,8	4,4
Olomoucký kraj	17 176	9 111	8 349	2,1	4,1



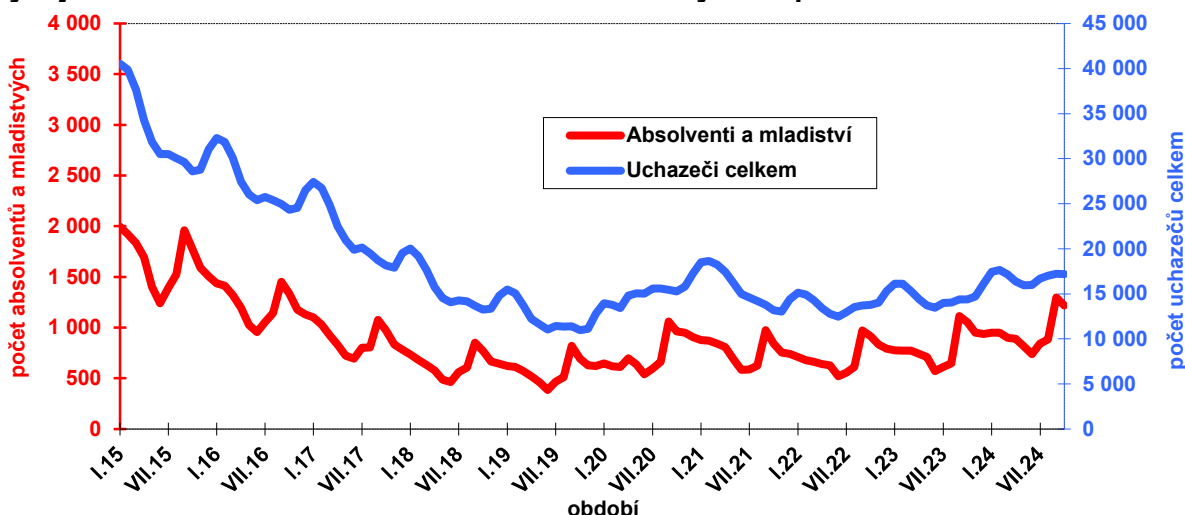
TISKOVÁ ZPRÁVA

Česká republika	289 003	157 453	265 972	1,1	3,8
-----------------	---------	---------	---------	-----	-----

Nezaměstnanost absolventů škol

Na konci října bylo v Olomouckém kraji evidováno **1 217** absolventů škol všech stupňů vzdělání a mladistvých. Ve srovnání s předchozím měsícem jejich počet poklesl o 80 osob a ve srovnání se stejným měsícem minulého roku byl vyšší o 162 osob. Na celkové nezaměstnanosti se podíleli 7 %. Zatímco počet absolventů škol v evidenci většinou rychle klesá, počet mladistvých uchazečů o zaměstnání se spíše zvyšuje.

Vývoj nezaměstnanosti absolventů škol a mladistvých za posledních 10 let



Olomoucký kraj evidoval k 31. 10. 2024 celkem 8 349 volných pracovních míst. Jejich počet byl o 74 vyšší než v předchozím měsíci a o 247 vyšší než ve stejném měsíci minulého roku. Na jedno volné pracovní místo připadalo v průměru 2,1 uchazeče, z toho nejvíce v okrese Jeseník (4,0), naopak nejméně v okrese Olomouc (1,7).

V rámci aktivní politiky zaměstnanosti (APZ) bylo od začátku roku finančně podpořeno 4 332 osob, což je o 2 766 více než ve stejném období loňského roku (nárůst o 177 %). Z toho do rekvalifikačních kurzů bylo zařazeno 2 623 osob.

Celostátní informace o vývoji nezaměstnanosti jsou zveřejněny na www.mpsv.cz/web/cz/mesicni

Kontakt pro více informací:

Ing. Vlastimil Přidal

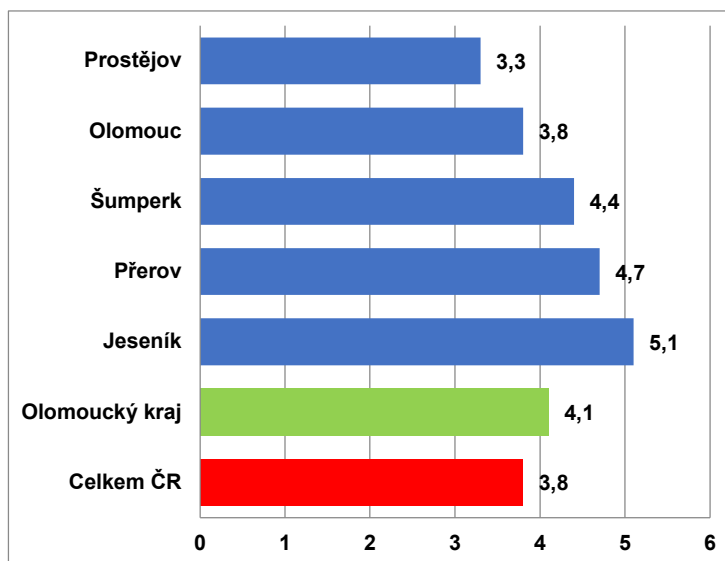
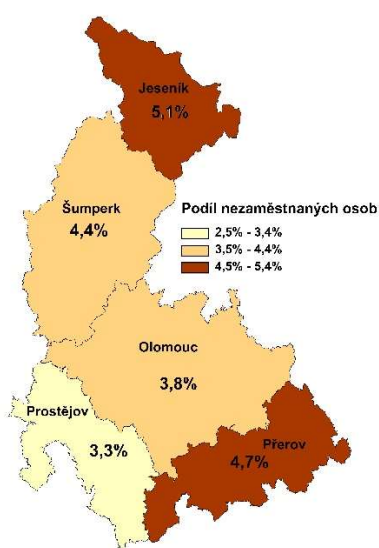
ředitel Krajské pobočky ÚP ČR v Olomouci

T: +420 950 141 300

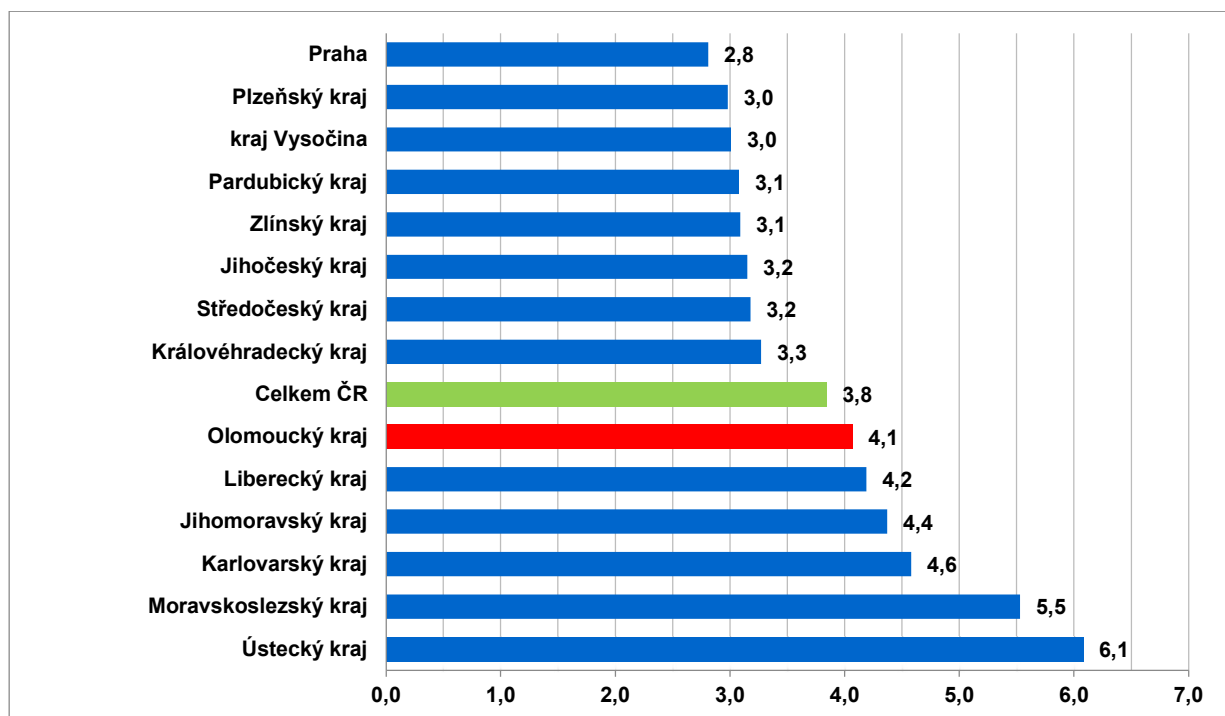
E: vlastimil.pridal@uradprace.cz

TISKOVÁ ZPRÁVA

Podíl nezaměstnaných osob v okresech Olomouckého kraje a v ČR k 31. 10. 2024



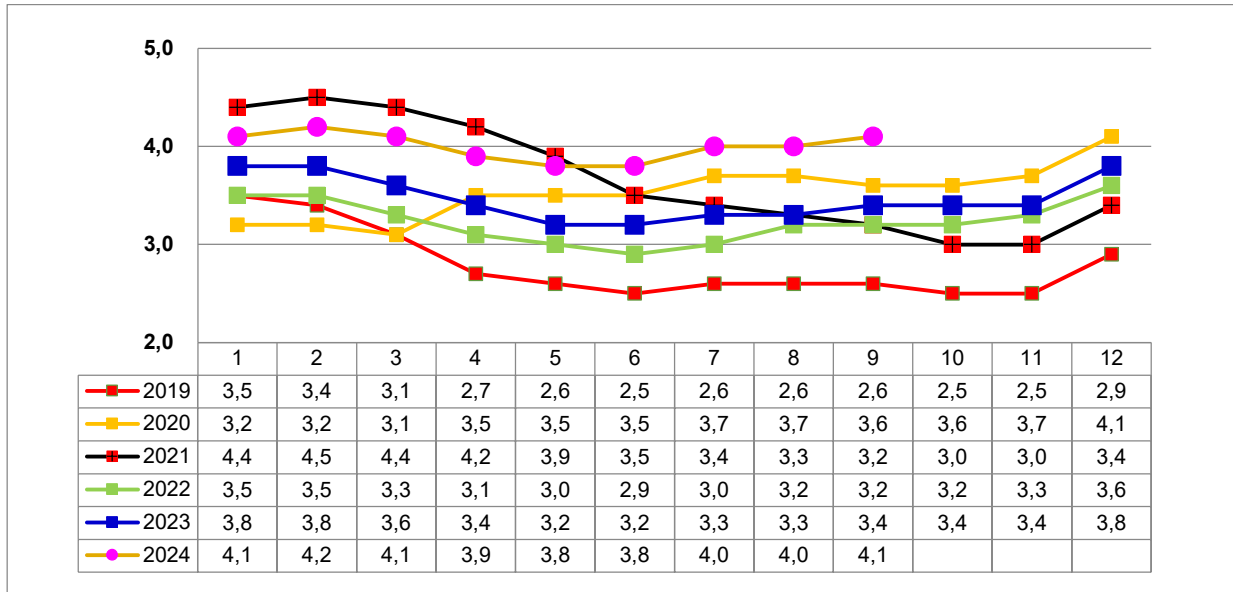
Podíl nezaměstnaných osob v jednotlivých krajích ČR k 31. 10. 2024 v %



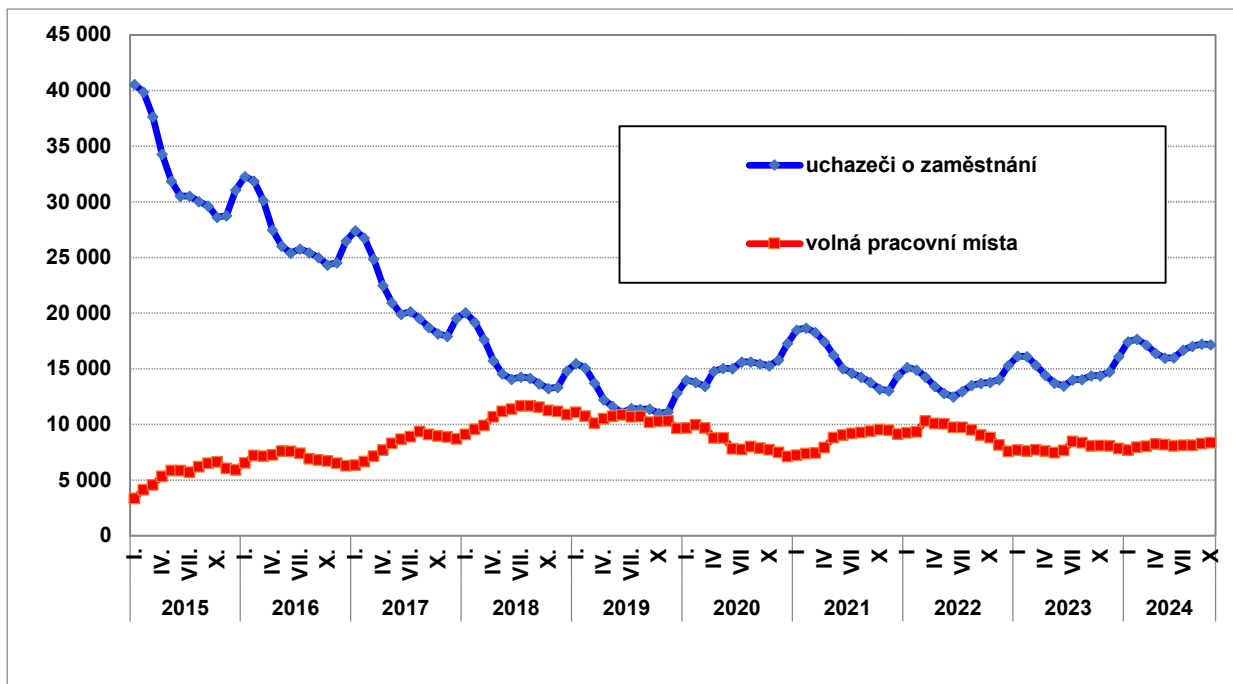


TISKOVÁ ZPRÁVA

Vývoj podílu nezaměstnaných v Olomouckém kraji v letech 2019–2024 v %



Vývoj nabídky a poptávky po zaměstnání k 31. 10. 2024





TISKOVÁ ZPRÁVA

Tabulka seříděných okresů k 31. 10. 2024

		PNO v %		mezimés. přírůst./ úbytek nezam. v %		počet uchazečů na 1 VPM
1	Most	8,4	Jeseník	9,0	Karviná	10,5
2	Karviná	8,3	České Budějovice	2,7	Děčín	6,5
3	Bruntál	7,0	Jindřichův Hradec	2,3	Bruntál	6,2
4	Chomutov	6,9	Plzeň-město	1,8	Hodonín	5,7
5	Ústí nad Labem	6,2	Český Krumlov	1,8	Most	4,4
6	Louny	6,1	Třebíč	1,8	Jablonec nad Nisou	4,1
7	Ostrava-město	6,1	Beroun	1,4	Jeseník	4,0
8	Děčín	5,9	Jihlava	1,3	Sokolov	3,8
9	Sokolov	5,7	Česká Lípa	1,3	Ústí nad Labem	3,8
10	Hodonín	5,5	Bruntál	1,0	Opava	3,8
11	Teplice	5,3	Sokolov	1,0	Blansko	3,6
12	Znojmo	5,3	Opava	1,0	Louny	3,5
13	Jeseník	5,1	Břeclav	0,9	Česká Lípa	3,5
14	Brno-město	5,1	Rokycany	0,9	Litoměřice	3,2
15	Karlovy Vary	4,7	Trutnov	0,8	Strakonice	2,9
16	Přerov	4,7	Znojmo	0,7	Ostrava-město	2,9
17	Kolín	4,5	Liberec	0,7	Šumperk	2,8
18	Český Krumlov	4,4	Šumperk	0,6	Karlovy Vary	2,8
19	Šumperk	4,4	Plzeň-jih	0,6	Trutnov	2,4
20	Jablonec nad Nisou	4,3	Jablonec nad Nisou	0,5	Žďár nad Sázavou	2,4
21	Mělník	4,3	Písek	0,5	Kroměříž	2,3
22	Příbram	4,3	Havlíčkův Brod	0,4	Znojmo	2,3
23	Liberec	4,2	Hodonín	0,4	Břeclav	2,3
24	Kladno	4,2	Strakonice	0,3	Prostějov	2,3
25	Semily	4,2	Prachatice	0,3	Jindřichův Hradec	2,2
26	Nymburk	4,2	Benešov	0,3	Frydek-Místek	2,2
27	Česká Lípa	4,0	Jičín	0,3	Vsetín	2,2
28	Trutnov	4,0	Příbram	0,2	Třebíč	2,1
29	Vsetín	4,0	Vsetín	0,2	Náchod	2,1
30	Náchod	4,0	Žďár nad Sázavou	0,2	Semily	2,0
31	Litoměřice	3,9	Cheb	0,1	Teplice	2,0
32	Nový Jičín	3,9	Brno-město	0,1	Brno-město	2,0
33	Kutná Hora	3,8	Ostrava-město	0,0	Chomutov	1,9
34	Olomouc	3,8	Chrudim	-0,1	Přerov	1,9
35	Frydek-Místek	3,7	Tábor	-0,2	Uherské Hradiště	1,8
36	Blansko	3,7	Děčín	-0,3	Liberec	1,8
37	Opava	3,6	Ústí nad Labem	-0,4	Kladno	1,8
38	Rokycany	3,6	Karlovy Vary	-0,5	Kutná Hora	1,8
39	Břeclav	3,6	Louny	-0,6	Havlíčkův Brod	1,7
40	Tachov	3,6	Karviná	-0,7	Olomouc	1,7
41	Třebíč	3,5	Mělník	-0,9	Vyškov	1,5
42	Tábor	3,5	Přerov	-0,9	Nový Jičín	1,4
43	Svitavy	3,5	Plzeň-sever	-0,9	Tábor	1,2
44	Beroun	3,4	Uherské Hradiště	-1,0	České Budějovice	1,2
45	Cheb	3,4	Kutná Hora	-1,2	Příbram	1,2
46	Prostějov	3,3	Litoměřice	-1,3	Nymburk	1,1
47	Domažlice	3,3	Svitavy	-1,4	Klatovy	1,0
48	Vyškov	3,3	Prostějov	-1,4	Jihlava	1,0
49	Písek	3,2	Blansko	-1,4	Svitavy	1,0
50	Žďár nad Sázavou	3,2	Nový Jičín	-1,5	Rokycany	1,0
51	Strakonice	3,2	Nymburk	-1,5	Písek	1,0
52	Hradec Králové	3,2	Olomouc	-1,5	Chrudim	1,0
53	Brno-venkov	3,1	Teplice	-1,5	Brno-venkov	1,0
54	Rakovník	3,1	Kolín	-1,5	Plzeň-sever	0,9
55	Jihlava	3,1	Vyškov	-1,5	Jičín	0,9
56	Uherské Hradiště	3,1	Rychnov nad Kněžnou	-1,5	Hradec Králové	0,8
57	Pardubice	3,1	Brno-venkov	-1,5	Rakovník	0,8
58	Plzeň-sever	3,0	Kroměříž	-1,6	Cheb	0,8
59	Chrudim	3,0	Semily	-1,7	Ústí nad Orlicí	0,8
60	Kroměříž	2,9	Praha, hl. m.	-1,7	Zlín	0,8
61	Klatovy	2,9	Most	-1,8	Prachatice	0,8
62	Plzeň-město	2,9	Domažlice	-1,8	Kolín	0,8
63	České Budějovice	2,9	Klatovy	-1,9	Rychnov nad Kněžnou	0,7
64	Ústí nad Orlicí	2,8	Hradec Králové	-1,9	Pardubice	0,7
65	Praha, hl. m.	2,8	Pelhřimov	-1,9	Domažlice	0,7
66	Jindřichův Hradec	2,7	Mladá Boleslav	-2,0	Plzeň-město	0,6
67	Mladá Boleslav	2,7	Rakovník	-2,0	Beroun	0,6
68	Havlíčkův Brod	2,7	Kladno	-2,0	Benešov	0,6
69	Prachatice	2,6	Pardubice	-2,1	Mělník	0,5
70	Jičín	2,5	Chomutov	-2,2	Pelhřimov	0,5
71	Zlín	2,5	Tachov	-2,3	Tachov	0,5
72	Benešov	2,4	Frydek-Místek	-2,4	Plzeň-jih	0,5
73	Pelhřimov	2,3	Náchod	-2,4	Český Krumlov	0,5
74	Rychnov nad Kněžnou	2,1	Zlín	-2,8	Praha, hl. m.	0,3
75	Plzeň-jih	2,1	Praha-západ	-3,4	Praha-západ	0,3
76	Praha-západ	1,6	Ústí nad Orlicí	-4,4	Praha-východ	0,3
77	Praha-východ	1,4	Praha-východ	-5,8	Mladá Boleslav	0,2
	Celkem ČR	3,8	Celkem ČR	-0,7	Celkem ČR	1,1