



TISKOVÁ ZPRÁVA

Pardubice, 10. 6. 2024

Nezaměstnanost v květnu v Pardubickém kraji klesla na 2,8 %, je čtvrtá nejnižší v České republice

K 31. 5. 2024 evidoval Úřad práce ČR Krajská pobočka v Pardubicích celkem 10 261 uchazečů o zaměstnání, o 323 méně než v dubnu a o 1 067 více než v květnu 2023. Podíl nezaměstnaných tak ke konci května činil 2,8 %, meziměsíčně poklesl o 0,1 procentního bodu, v meziročním srovnání byl vyšší o 0,2 procentního bodu. V celorepublikovém srovnání, v rámci 14 krajů, je nezaměstnanost Pardubického kraje čtvrtá nejnižší, v porovnání s celou Českou republikou je nižší o 0,8 procentního bodu. Počet evidovaných uchazečů o zaměstnání byl v květnu o 3 340 nižší než počet registrovaných volných pracovních míst. Ve sledovaném měsíci se Úřadu práce podařilo umístit do zaměstnání 1 361 lidí, což je obdobné jako v květnu předchozího roku. Zároveň roste počet rekvalifikací, spolu s kurzy digitálního vzdělávání si od počátku roku 2024 zvýšilo kvalifikaci 888 lidí, což je o 548 více než ve stejném období roku 2023. Webové stránky www.jsemvkurzu.cz nabízí stovky rekvalifikací a kurzů dostupných pro každého.

Na trhu práce chybí řada profesí, zejména s nižším technickým vzděláním a pokud nedojde ze strany zaměstnavatelů k oznámení nějaké výrazně nepříznivé situace, lze ještě v červnu předpokládat další snižování nezaměstnanosti.

V Pardubickém kraji proběhlo vyhodnocení 1. kola přijímacího řízení a žáci, kteří nebyli úspěšní, se mohli do 24. 05. 2024 přihlásit na školy v rámci druhého kola. Vyhodnocení druhého kola bude známo 21.6.2024. „*Poslední šance pro zájemce o studium na střední škole bude v rámci třetího kola, které bude zcela v režii samotných škol. Nutno zmínit, že většina žáků se na vysněnou školu dostala již v prvním kole,*“ říká **Jana Urbánková**, ředitelka krajské pobočky Úřadu práce s Pardubicích.

„*V Pardubickém kraji proběhnou v létě zajímavé, cíleně zaměřené akce pořádané našimi partnery na trhu práce. V pardubické Sféře proběhnou během léta příměstské tábory pro žáky a studenty do 15 let, například na téma umělé inteligence nebo virtuální reality. V červnu také pořádá Univerzita Pardubice každoroční Vědecko-technický jarmark. Bude se konat v centru města i v zrekonstruovaných Automatických mlýnech. Na programu se podílí sedm fakult Univerzity Pardubice s dalšími partnery. Zajímavý program bude tvořen fyzikálními pokusy, chemickými pokusy, představením digitálního světa a dalšími atrakcemi pro širokou veřejnost a školy. Zúčastnit se může jak široká veřejnost, tak žáci základních či středních škol. Všechny tyto aktivity přispívají ke společnému úsilí partnerů na trhu práce ukázat mladé generaci možné budoucí cesty jejich uplatnění pro ně srozumitelným způsobem,*“ doplňuje Urbánková. Situace na pracovním trhu aktuálně odpovídá jak dlouhodobému vývoji, tak ročnímu období. Pracovní trh nadále ovlivňují sezónní práce, které jsou v plném proudu. Především ve stavebnictví, zemědělství, lesnictví, těžbě a v menší míře také v cestovním ruchu či hotelnictví. Nabídky letních brigád se však v evidenci Úřadu práce objevují pouze sporadicky, zaměstnavatelé většinou hledají krátkodobé pracovníky prostřednictvím inzerce, pracovních portálů, sociálních sítí nebo přes své stálé zaměstnance.



TISKOVÁ ZPRÁVA

Vzhledem k tomu, že sezónní činnosti probíhají, nezaměstnanost by měla ještě v červnu klesat. K dalšímu nárůstu nezaměstnanosti pak může dojít v červenci, což souvisí s obdobím školních prázdnin i ukončováním studia a týká se ve větší míře žen.

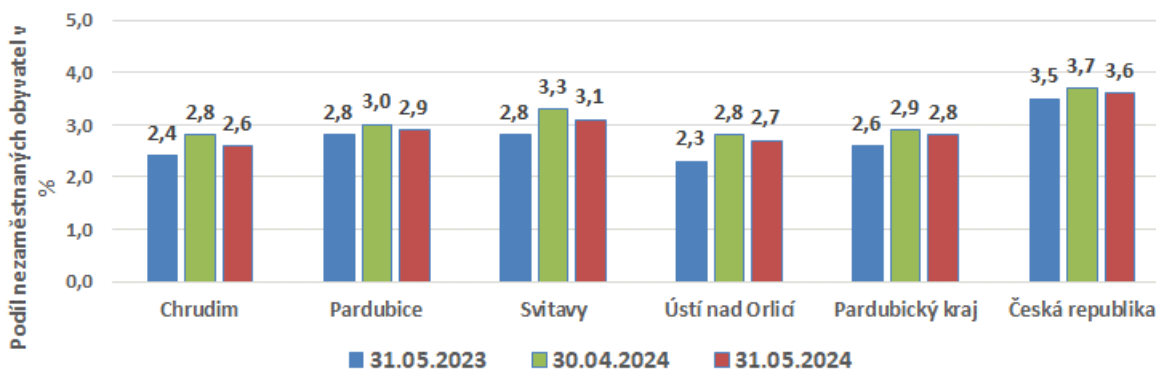
Základní charakteristika vývoje nezaměstnanosti

ukazatel (celkový počet)		stav k		
		31. 5. 2023	30. 4. 2024	31. 5. 2024
evidovaní uchazeči o zaměstnání		9 194	10 584	10 261
- z toho	ženy	5 317	5 820	5 719
	absolventi a mladiství	483	624	552
	uchazeči se zdravotním postižením	1 579	1 703	1 704
uchazeči s nárokem na podporu v nezaměstnanosti		3 583	3 876	3 685
podíl nezaměstnaných osob v %		2,6	2,9	2,8
volná pracovní místa		15 033	13 877	13 601
počet uchazečů na 1 volné pracovní místo		0,6	0,8	0,8

Ženy tvořily **55,7 % z celkového počtu** uchazečů o zaměstnání. Podíl nezaměstnaných žen meziměsíčně klesl o 0,1 procentního bodu na 3,2 %, podíl nezaměstnaných mužů klesl o 0,2 procentního bodu na 2,6 %.

Z celkového počtu 13 601 volných pracovních míst (VPM) bylo pouze 17,9 % (2 440 VPM) bez příznaku „pro cizince“. Na dalších 11 161 pozic mohli zaměstnavatelé přijímat také pracovníky ze zahraničí.

Vývoj nezaměstnanosti v okresech Pardubického kraje





TISKOVÁ ZPRÁVA

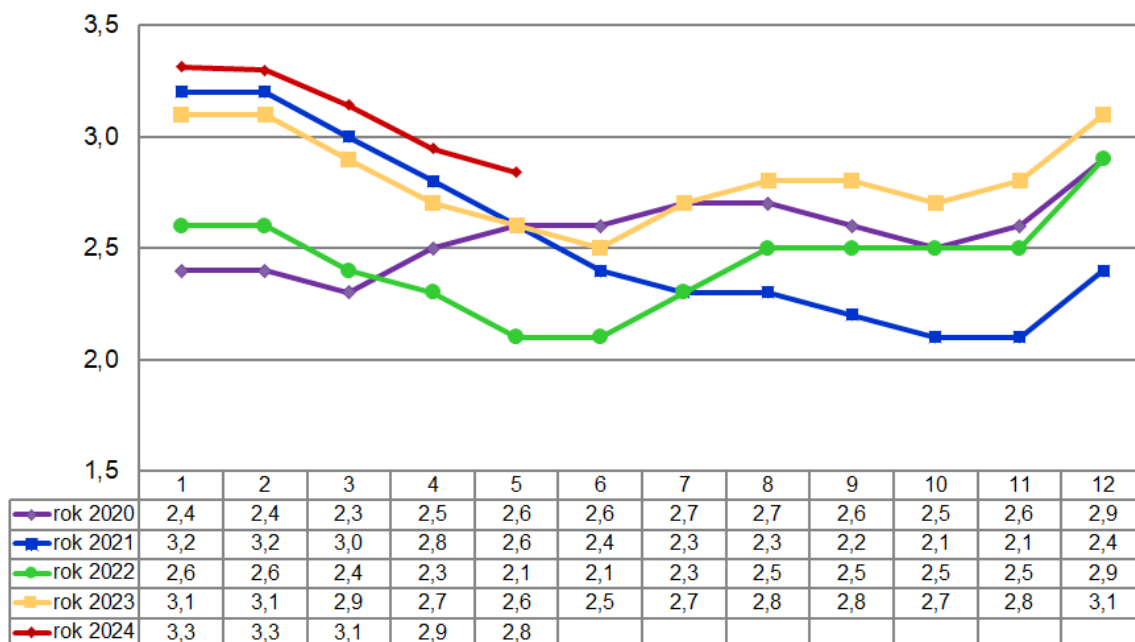
Podíl nezaměstnaných osob za květen byl mírně ovlivněn také pravidelnou roční aktualizací výpočtové základny, tzn. počtu obyvatel ve věku 15 – 64 let. V Pardubickém kraji počet obyvatel v této věkové kategorii vzrostl o 1 235, z toho 964 osob přibylo v okrese Pardubice. Důvodem je zejména započítání osob s dočasnou ochranou z Ukrajiny.

V okrese Pardubice zůstal oproti předchozímu měsíci prakticky nezměněný počet uchazečů o zaměstnání, přesto se zde díky této „administrativní úpravě“ nezaměstnanost snížila o 0,1 procentního bodu na 2,8 %.

Stejně jako v předchozím měsíci i v květnu nezaměstnanost klesla nejvíce **v okresech Chrudim a Svitavy, kde je silně zastoupená sezónní složka nezaměstnanosti.**

Na Orlickoústecku v minulosti bývala sezónní složka silně zastoupena v regionu Králicka, celoroční rozvoj turistického ruchu v oblasti Dolní Moravy a Červené Vody však tento aspekt významně potlačil.

Vývoj podílu nezaměstnaných v Pardubickém kraji v letech 2020 – 2024:





TISKOVÁ ZPRÁVA

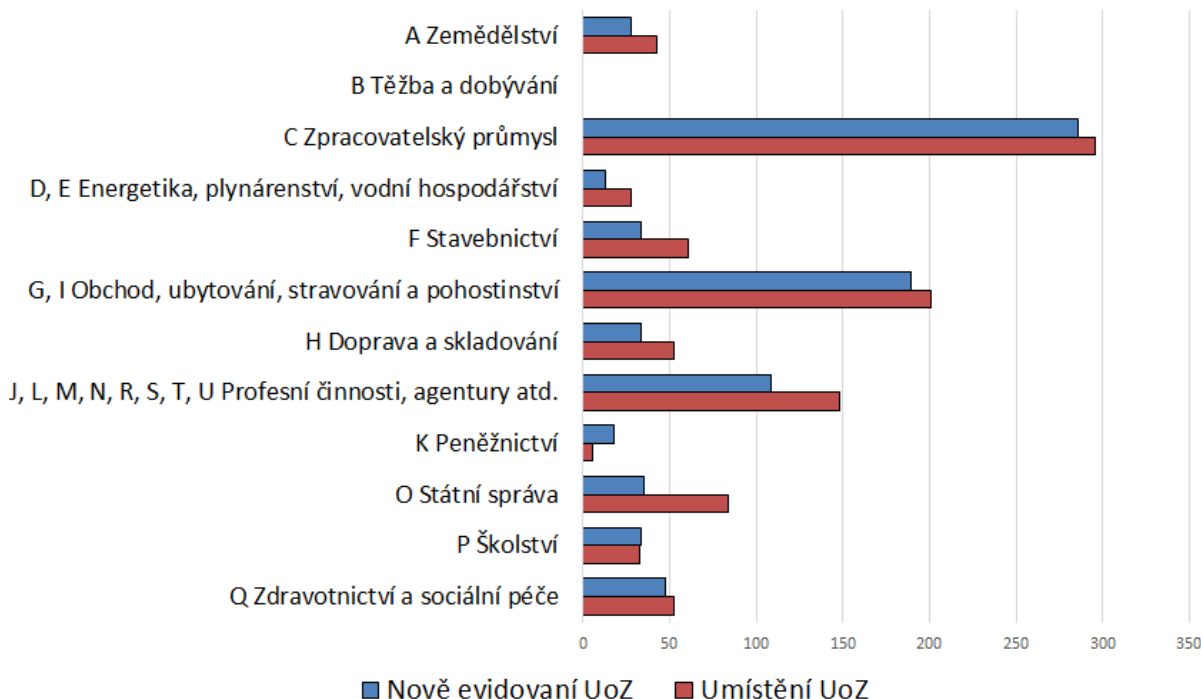
Tok nezaměstnanosti

ukazatel	počet uchazečů ve sledovaném měsíci		
	květen 2023	duben 2024	květen 2024
nově evidovaní uchazeči o zaměstnání	1 513	1 635	1 441
uchazeči s ukončenou evidencí a vyřazení	1 861	2 289	1 764
- z toho umístění celkem	1 334	1 910	1 361
- z toho umístění úřadem práce	888	1 416	1 102

Z evidence během měsíce odešlo celkem 1 764 uchazečů (ukončená evidence, vyřazení uchazeči). Bylo to o 525 osob méně než v předchozím měsíci a pouze o 97 osob méně než ve stejném měsíci minulého roku.

S přispěním úřadu práce se podařilo umístit na trhu práce 1 102 uchazečů o zaměstnání, což je výrazně více než ve stejném období předchozího roku.

Nově evidovaní a umístění uchazeči o zaměstnání v květnu 2024



V měsíci květnu sledujeme klasický vývoj, kdy je **počet osob nově přichozích do evidence úřadu práce menší než počet osob, které evidenci opouští**. Převis nově přichozích nad umístěnými je výraznější pouze v bankovním a pojišťovním, avšak celkem se



TISKOVÁ ZPRÁVA

v Pardubickém kraji v květnu zaevidovalo 18 osob z tohoto sektoru, 6 osob naopak v tomto sektoru nově zaměstnání našlo.

Nově zaevidovaní uchazeči o zaměstnání dle nejčastějších profesí:

CZ- ISCO	Nově evidovaní				
	Chrudim	Pardubice	Svitavy	Ústí nad Orlicí	Pardubický kraj
932 Pomocní pracovníci ve výrobě	6	23	19	27	75
522 Provozovatelé maloobchodních a velkoobchodních prode	8	29	12	12	61
821 Montážní dělníci výrobků a zařízení	10	17	8	5	40
411 Všeobecní administrativní pracovníci	1	18	8	7	34
722 Kováři, nástrojaři a příbuzní pracovníci	1	4	18	11	34
911 Uklízeči a pomocníci v domácnostech, hotelích, administr	3	9	8	11	31
512 Kuchaři (kromě šéfkuchařů), pomocní kuchaři	2	9	5	6	22
834 Obsluha pojízdných zařízení	1	11	4	6	22
513 Čišníci, servírky, barmani a příbuzní pracovníci	6	6	3	6	21
311 Technici ve fyzikálních a průmyslových oborech	1	9	4	4	18
422 Pracovníci informačních služeb	1	15	2		18

Umístění uchazečů o zaměstnání dle nejčastějších profesí:

CZ- ISCO	Ukončené evidence				
	Chrudim	Pardubice	Svitavy	Ústí nad Orlicí	Pardubický kraj
932 Pomocní pracovníci ve výrobě	13	17	12	51	93
522 Provozovatelé maloobchodních a velkoobchodních prode	14	33	10	24	81
821 Montážní dělníci výrobků a zařízení	10	42	6	5	63
711 Řemeslníci a kvalifikovaní pracovníci hlavní stavební výro	24	9	18	6	57
411 Všeobecní administrativní pracovníci	11	25	6	11	53
911 Uklízeči a pomocníci v domácnostech, hotelích, administr	11	12	8	15	46
962 Ostatní pomocní pracovníci	11	6	16	3	36
961 Pracovníci s odpady	4	12	13	7	36
722 Kováři, nástrojaři a příbuzní pracovníci	5	5	16	6	32
512 Kuchaři (kromě šéfkuchařů), pomocní kuchaři	7	9	5	8	29
513 Čišníci, servírky, barmani a příbuzní pracovníci	7	7	8	7	29
833 Řidiči nákladních automobilů, autobusů a tramvají	5	7	7	8	27
832 Řidiči motocyklů a automobilů (kromě nákladních)	6	11	4	5	26
834 Obsluha pojízdných zařízení	8	4	4	8	24
422 Pracovníci informačních služeb	8	15	1		24
532 Pracovníci osobní péče ve zdravotní a sociální oblasti	6	6	3	8	23

Dle profesí přichází **do evidence nejvíce pomocných nebo montážních pracovníků**, převážně jde o místa ve směnných provozech s nižším mzdovým ohodnocením.

Ve větších počtech pak také přicházejí pracovníci **obchodních řetězců**, kde je vzhledem k náročnosti práce, nepravidelné pracovní době a nižším mzdám vysoká fluktuace. Téměř



TISKOVÁ ZPRÁVA

výhradně se jedná o ženy. Obdobně jsou ženami nejvíce obsazovány pozice administrativních pracovníků, nebo uklízeček.

Nové, nebo často i „staronové“ zaměstnance přijímají ve větším množství **firmy ze zpracovatelského průmyslu, ale také zaměstnavatelé se sezónním charakterem práce**, soustřeďují na výrobu a služby sezónního charakteru. Nové zaměstnance přijímají také obce, technické služby, sociální služby, městské služby apod.

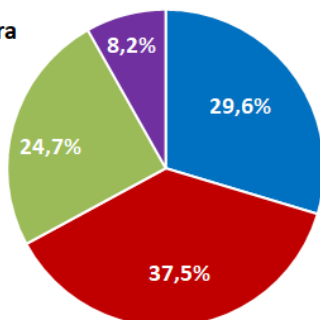
Z tabulek nově evidovaných i umístěných uchazečů o zaměstnání je zřejmé, že **se na trhu práce „protáčejí“ stejné profese**. Ve většině případů se jedná o méně placené pozice, práci na více směn či méně vyhovující pracovní dobou.

Struktura uchazečů o zaměstnání (UoZ) k 31.5.2024: více než 70 % uchazečů je vyučených nebo má vyšší vzdělání

Největší skupina uchazečů je vyučených, v jednotlivých okresech existují rozdíly – okres Svitavy 40,6 %, okres Pardubice 34 %. Celkem **36,2 %** uchazečů je **starších 50ti** let, 25,1 % již dosáhlo věku 55 let.

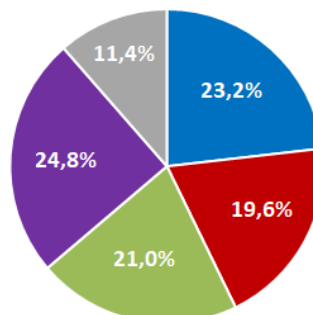
Vzdělanostní struktura

- Základní vzdělání
- Vyučení
- ÚSO s maturitou
- Vysokoškolské



Struktura dle věku

- do 29 let
- 30 - 39 let
- 40 - 49 let
- 50 - 59 let
- 60 a více let



Z celkového počtu UoZ je **22,4 %** evidováno dlouhodobě, déle než jeden rok. U žen činí dlouhodobá evidence **24,5 %**, u mužů je tento podíl nižší – **19,7 %**.

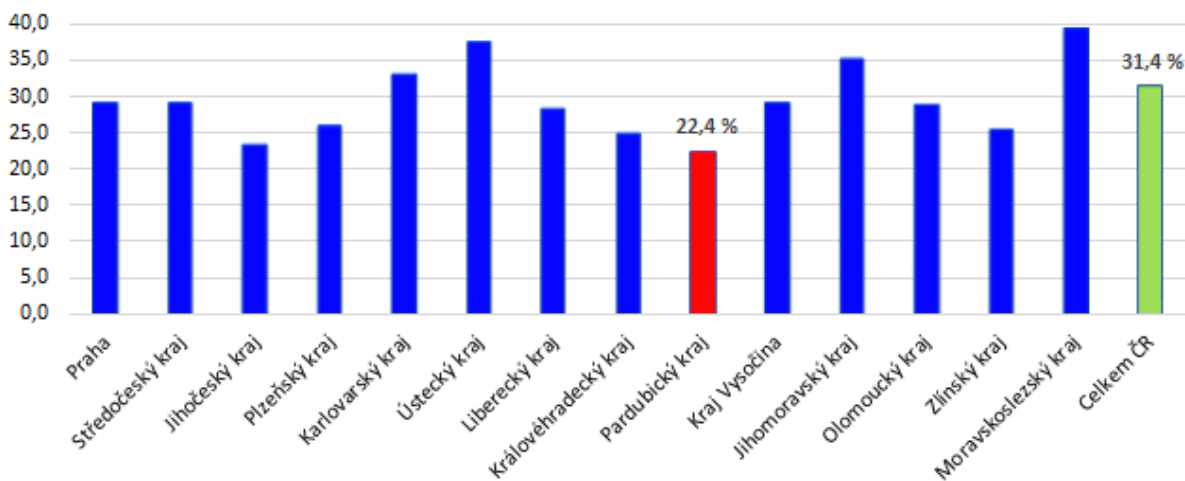
Do roku 2019 se podíl dlouhodobé nezaměstnanosti výrazně snižoval, v závěru roku 2019 činil jen 9,7 %. S nástupem období koronavirové pandemie pak začalo procento osob evidovaných déle než 1 rok opět růst, nejvyšší bylo v průběhu roku 2021. **Průměrná délka nezaměstnanosti v Pardubickém kraji více než 10 měsíců.**

Ve skupině uchazečů dlouhodobě evidovaných je **30,3 %** osob se zdravotním postižením, **37 %** má pouze základní vzdělání a **38,3 %** je starších 55 let. Na délku evidence působí kromě zdravotního stavu, věku a pohlaví také skutečnost, zda uchazeč je, či není v hmotné nouzi.



TISKOVÁ ZPRÁVA

Dlouhodobá evidence k 31.5.2024 – podíl uchazečů evidovaných déle než 1 rok v ČR



Pardubický kraj zůstává krajem s **nejnižším podílem** dlouhodobě evidovaných uchazečů o zaměstnání.

Aktivní politika zaměstnanosti: zájem o digitální kurzy a rekvalifikace

V rámci aktivní politiky zaměstnanosti (APZ) bylo od počátku roku 2024 prostřednictvím příspěvků APZ podpořeno 1 078 osob, z toho bylo zařazeno 720 osob do rekvalifikačního kurzu, 168 osob zahájilo digitální vzdělávání.

V Pardubickém kraji **jsou realizovány zejména rekvalifikace zvolené, ty převažují nad rekvalifikacemi zabezpečovanými**. Mezi nejčastěji realizované zvolené rekvalifikace patří **český jazyk pro cizince** (základní, navazující, pro pokročilé), dále pak **kvalifikační kurz pro pracovníky v sociálních službách a řidičská oprávnění včetně profesních průkazů**. Zájem je také o kurzy v oblasti pedagogiky, a to studium pedagogiky pro asistenty pedagoga či studium pedagogiky pro pedagoga volného času, dále pak kurzy osobních služeb (např. pedikérka a nehtová designérka, manikérka a nehtová designérka, kosmetička) či kurzy svařování. Kromě uvedených byl realizován zvolenou formou ještě např. rekvalifikační kurz chůva pro děti v dětské skupině, řidič zdravotnické dopravní služby či sportovní masér.

Nejčastěji realizované zabezpečované rekvalifikace jsou řidičská oprávnění včetně profesních průkazů, kurz PC základy a strážný.

V rámci **Národního plánu obnovy** (NPO) jsou realizovány akreditované rekvalifikační kurzy a kurzy dalšího vzdělávání (bez akreditace) obsahově zaměřené výhradně na rozvoj digitálních dovedností v oblasti IT a Průmyslu 4.0. U rekvalifikačních kurzů financovaných z NPO převažuje na rozdíl od rekvalifikačních kurzů financovaných z jiných zdrojů forma zabezpečované nad zvolenou. Zabezpečovanou formou jsou nejčastěji realizovány obsluha osobního počítače, obsluha osobního počítače se zaměřením na práci v excelu a kurzy účetnictví a daňová evidence s využitím výpočetní techniky. Mezi nejčastěji realizované



TISKOVÁ ZPRÁVA

zvolené rekvalifikační kurzy patří účetnictví a daňová evidence s využitím výpočetní techniky, programátor www aplikací a tvorba www aplikací, dále pak např. digitální gramotnost apod. V oblasti kurzů dalšího vzdělávání je nabídka opravdu široká. V našem kraji je aktuálně zájem zejména o kurzy umělé inteligence jako např. využití nástrojů umělé inteligence, umělá inteligence jako pomocník pro moji profesi apod., dále pak byly realizovány kurzy jako např. – komplexní kurz PPC reklamy, škola virtuálních asistentek, kurz online marketingu, datová akademie a mnohé další.

Rekvalifikace uchazečů a zájemců o zaměstnání / Digitální vzdělávání	Podpoření celkem		
	rok 2023	rok 2024	
	od počátku roku do	od počátku roku do	z toho za měsíc
	31.05.2023	31.05.2024	květen 2024
rekvalifikace uchazečů a zájemců o zaměstnání			
uchazeči a zájemci zařazení do rekvalifikací	0	0	0
uchazeči a zájemci zařazení do rekvalifikací - ESF ¹⁾	66	68	7
uchazeči a zájemci zařazení do rekvalifikací - NPO ²⁾	20	149	41
uchazeči a zájemci, kteří zahájili zvolenou rekvalifikaci	49	1	0
uchazeči a zájemci, kteří zahájili zvolenou rekvalifikaci - ESF ¹⁾	165	388	90
uchazeči a zájemci, kteří zahájili zvolenou rekvalifikaci - NPO ²⁾	33	114	36
NPO - Digitální vzdělávání (dle §106 ZoZ)			
Uchazeči a zájemci, kteří zahájili Digitální vzdělávání ²⁾	7	168	60
Osoby podpořené rekvalifikací a digitálním vzděláváním celkem	340	888	234

1) Financováno převážně z Evropského sociálního fondu

2) 2) financováno z Národního plánu obnovy

Cizinci z Ukrajiny s dočasnou ochranou evidovaní jako uchazeči o zaměstnání (UoZ)

K 31.5.2024 bylo v Pardubickém kraji evidováno 557 uchazečů o zaměstnání s dočasnou ochranou z Ukrajiny, z 80 % se jednalo o ženy. Vzdělání těchto osob je přibližně rovnoměrně rozvrženo po čtvrtinách mezi základní vzdělání, vyučení, maturitu a vysokoškolské vzdělání. Osobám s dočasnou ochranou jsou **nabízeny rekvalifikace**, dosud úspěšně ukončilo rekvalifikaci 244 osob, z toho ve 219 případech se jednalo o rekvalifikaci – český jazyk. Osoby s dočasnou ochranou nejčastěji absolvují **rekvalifikační kurzy českého jazyka** pro cizince (základní, navazující a pro pokročilé). Z odborných kurzů je ze strany občanů s dočasnou ochranou největší zájem o kvalifikační kurz pro pracovníky v sociálních službách,



TISKOVÁ ZPRÁVA

dále pak byl realizován např. kurz kosmetička, účetnictví či studium pedagogiky pro asistenty pedagoga. Osobám s dočasnou ochranou je i nadále dle potřeby poskytováno v Pardubickém kraji poradenství za přítomnosti tlumočnicka.

Struktura volných pracovních míst (VPM) k 31.5.2024

74,8 % volných pracovních míst v Pardubickém kraji je možné obsadit osobami se základním vzděláním, 20,1 % VPM je zařazeno do kategorie CZ-ISCO 9 pomocní a nekvalifikovaní pracovníci. Nejvýrazněji je tato skupina míst zastoupena v okrese Pardubice, kde je pro osoby se základním vzděláním určeno 85,2 % VPM, pro pomocné a nekvalifikované osoby pak 28,8 % VPM. Příčinou je zejména 92,3% zastoupení míst, na které zaměstnavatelé mohou a mají zájem zaměstnávat cizince.

Profesně je poptávka zaměřena zejména na nižší dělnické a technické profese, montážní dělníky, řemeslníky, svářeče, zámečníky, nástrojaře, řidiče nákladních automobilů apod. Konkrétní profese jsou uvedeny v následující tabulce.

Nejvíce nabízené profese volných pracovních míst:

CZ - ISCO / profese	Chrudim	Pardubice	Svitavy	Ústí nad Orlicí	Pardubický kraj
821 Montážní dělníci výrobků a zařízení	52	1068	111	335	1566
711 Řemeslníci a kvalifikovaní pracovníci hlavní stavební výroby	324	468	167	265	1224
931 Pomocní pracovníci v oblasti těžby a stavebnictví	122	837	110	62	1131
721 Slévači, svářeči a příbuzní pracovníci	88	246	54	499	887
833 Řidiči nákladních automobilů, autobusů a tramvají	152	346	76	173	747
722 Kováři, nástrojaři a příbuzní pracovníci	264	172	79	231	746
834 Obsluha pojízdných zařízení	46	305	74	120	545
932 Pomocní pracovníci ve výrobě	84	252	63	89	488
911 Uklízeči a pomocníci v domácnostech, hotelích, administracích	31	374	32	36	473
812 Obsluha zařízení na zpracování a povrchovou úpravu kovů	170	78	34	92	374
814 Obsluha strojů na výrobu a zpracování výrobků z pryže, plasty a kovu	2	36	110	205	353
512 Kuchaři (kromě šéfkuchařů), pomocní kuchaři	58	108	53	104	323
818 Ostatní obsluha stacionárních strojů a zařízení	92	46	125	20	283
816 Obsluha strojů na výrobu potravin a příbuzných výrobků	13	33	151	56	253
723 Mechanici a opraváři strojů a zařízení (kromě elektrických strojů)	26	50	31	122	229
311 Technici ve fyzikálních a průmyslových oborech	32	92	47	52	223
741 Montéři, mechanici a opraváři elektrických zařízení	38	17	40	114	209
962 Ostatní pomocní pracovníci	11	18	145	3	177
753 Výrobci oděvů, výrobků z kůže a kožešin a pracovníci v příbuzných oborech	47	1	65	38	151
522 Provozovatelé maloobchodních a velkoobchodních prodejen	24	50	20	45	139
541 Pracovníci v oblasti ochrany a ostražky	30	30	30	49	139
751 Výrobci a zpracovatelé potravin a příbuzní pracovníci	14	20	85	16	135
712 Řemeslníci a kvalifikovaní pracovníci při dokončování stavby	24	53	18	34	129
514 Kadeřníci, kosmetici a pracovníci v příbuzných oborech	18	72	35	2	127
941 Pomocní pracovníci při přípravě jídla	21	26	40	32	119



Úřad práce ČR

TISKOVÁ ZPRÁVA

Celostátní informace o vývoji nezaměstnanosti jsou zveřejněny na www.mpsv.cz/web/cz/mesicni.

Kontakt pro více informací:

Mgr. Jana Urbánková
ředitelka krajské pobočky ÚP ČR v Pardubicích
T: 950 144 300
E: jana.urbankova3@uradprace.cz