



TISKOVÁ ZPRÁVA

Pardubice, 9. 9. 2024

Nezaměstnanost v srpnu v Pardubickém kraji vzrostla na 3,1 %, počet rekvalifikací a kurzů stoupl meziročně na více než dvojnásobek

K 31. 8. 2024 evidoval Úřad práce ČR Krajská pobočka v Pardubicích celkem 10 923 uchazečů o zaměstnání, o 251 více než v červenci a o 1 222 více než v srpnu 2023. Podíl nezaměstnaných tak ke konci srpna činil 3,1 %, o 0,1 procentního bodu více než v předchozím měsíci, v meziročním srovnání byl vyšší o 0,3 procentního bodu. V celorepublikovém srovnání, v rámci 14 krajů, je nezaměstnanost Pardubického kraje čtvrtá nejnižší, v porovnání s Českou republikou je nižší o 0,7 procentního bodu.

Počet evidovaných uchazečů o zaměstnání byl v srpnu o 2 591 nižší než počet registrovaných volných pracovních míst. Ve sledovaném měsíci nastoupilo do zaměstnání 1 067 lidí, z toho 940 bylo umístěno úřadem práce.

Zároveň roste počet rekvalifikací, spolu s kurzy digitálního vzdělávání si od počátku roku 2024 zvýšilo kvalifikaci a tím i šanci na lepší pracovní uplatnění 1 310 lidí, což je o 715 více než ve stejném období roku 2023. Webové stránky www.jsemvkurzu.cz nabízí stovky rekvalifikací a kurzů dostupných pro každého.

„Mírný nárůst nezaměstnanosti v srpnu je projevem běžného sezónního vývoje. V průběhu letních prázdnin a dovolených se snižuje aktivita zaměstnavatelů v oblasti přijímání nových zaměstnanců. Do evidence se dostávají první absolventi a sezónní vliv se projevuje i v souvislosti s očekávaným zahájením nového školního roku. U nás v kraji se o 0,1 procentního bodu ve všech okresech zvýšila nezaměstnanost, tedy v kraji stoupla ze 3,0 na 3,1 %. Stále přicházelí lidé ze školství, v srpnu jich více přišlo, než se jich vrátilo do práce. Návraty zpět do práce v oblasti školství se ale projeví hlavně až ve statistice září. Také se mírně navýšily počty absolventů a mladistvých, nic dramatického, v každém okrese trochu,“ říká **Jana Urbánková** krajská ředitelka Úřadu práce České republiky v Pardubicích.

Základní charakteristika vývoje nezaměstnanosti

ukazatel (celkový počet)		stav k		
		31. 8. 2023	31. 7. 2024	31. 8. 2024
evidovaní uchazeči o zaměstnání		9 701	10 672	10 923
- z toho	ženy	5 679	6 095	6 287
	absolventi a mladiství	471	561	635
	uchazeči se zdravotním postižením	1 633	1 775	1 785
uchazeči s nárokem na podporu v nezaměstnanosti		3 807	3 892	3 929
podíl nezaměstnaných osob v %		2,8	3,0	3,1
volná pracovní místa		15 045	13 548	13 514
počet uchazečů na 1 volné pracovní místo		0,6	0,8	0,8



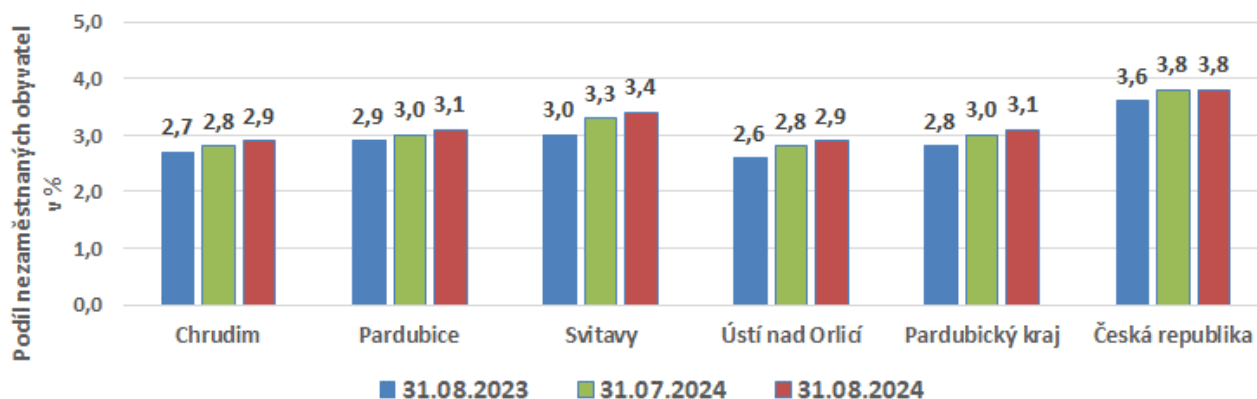
TISKOVÁ ZPRÁVA

Ženy tvořily 57,6 % z celkového počtu uchazečů o zaměstnání. Podíl nezaměstnaných žen meziměsíčně vzrostl o 0,1 procentního bodu na 3,6 %, podíl nezaměstnaných mužů zůstal na 2,5 %.

Z celkového počtu 13 514 volných pracovních míst (VPM) bylo pouze 18,1 % (2 452 VPM) bez příznaku „pro cizince“. Na dalších 11 062 pozic mohli zaměstnavatelé přijímat také pracovníky ze zahraničí.

Trh práce aktuálně ovlivňuje především poptávka zaměstnavatelů po dělnických profesích ve zpracovatelském průmyslu a stavebnictví. K mírnému zvýšení nezaměstnanosti přispívají jednak zaměstnanci ze školství, absolventi škol (především vysokoškoláci) a dále zejména pracovníci průmyslových firem a agentur práce se smlouvami na doby určitě.

Vývoj nezaměstnanosti v okresech Pardubického kraje

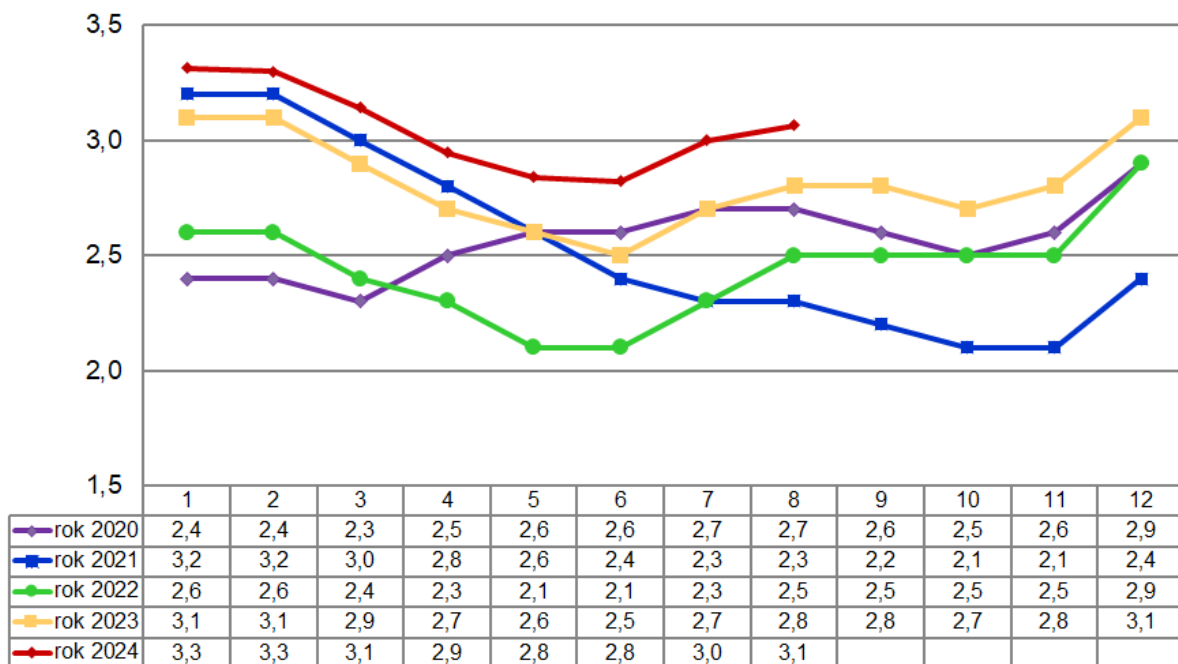


Meziměsíční nárůst nezaměstnanosti o 0,1 procentního bodu sledujeme ve všech okresech.



TISKOVÁ ZPRÁVA

Vývoj podílu nezaměstnaných v Pardubickém kraji v letech 2020 – 2024:



Tok nezaměstnanosti

ukazatel	počet uchazečů ve sledovaném měsíci		
	srpen 2023	červenec 2024	srpen 2024
nově evidovaní uchazeči o zaměstnání	1 642	1 869	1 624
uchazeči s ukončenou evidencí a vyřazení	1 462	1 350	1 373
- z toho umístění celkem	962	959	1 067
- z toho umístění úřadem práce	715	837	940

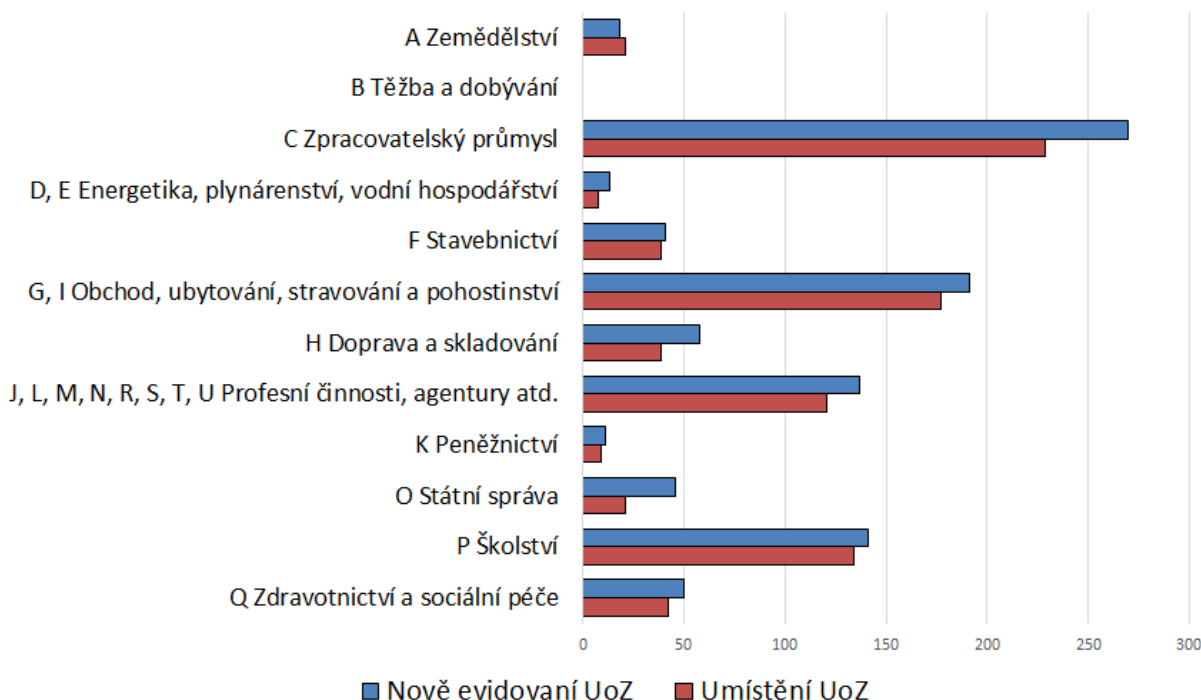
Do evidence během srpna 2024 přišlo 1 624 uchazečů o zaměstnání, evidenci opustilo o 251 osob méně, tedy 1 373 uchazečů.

S přispěním úřadu práce se podařilo umístit na trhu práce 940 uchazečů o zaměstnání, což je o 31,5 % více než ve stejném období předchozího roku.



TISKOVÁ ZPRÁVA

Nově evidovaní a umístění uchazeči o zaměstnání v srpnu 2024



Přehled nově příchozích nad umístěnými je nejvýraznější ve zpracovatelském průmyslu, sledujeme jej ale prakticky ve všech ostatních odvětvích kromě zemědělství.

Dle profesí přicházeli v srpnu do evidence **nejčastěji prodavači** a všeobecní administrativní pracovníci, na předních příčkách mezi nově příchozími však zůstali i učitelé na 1. stupni základních škol, učitelé v předškolních zařízeních a také asistenti pedagogů.

V okrese Chrudim nastala účinnost hromadného propouštění u jednoho zaměstnavatele, počet zaevidovaných osob činil v součtu v měsících červenec a srpen 16 osob. Ne všichni tito uchazeči však zaměstnání ukončili z důvodu nadbytečnosti.

Nové, nebo i staronové zaměstnance přijímaly ve sledovaném měsíci zejména obchodní řetězce, počty přijatých uchazečů o zaměstnání však nepřesáhly u jednotlivých zaměstnavatelů 10 osob. Ani zaměstnavatelé z průmyslu, dopravy či zdravotnictví nepřijímali nové pracovníky ve větším množství.



TISKOVÁ ZPRÁVA

Nově zaevidovaní uchazeči o zaměstnání dle nejčastějších profesí:

CZ- ISCO	Nově evidovaní				
	Chrudim	Pardubice	Svitavy	Ústí nad Orlicí	Pardubický kraj
522 Prodavači	11	34	13	10	68
411 Všeobecní administrativní pracovníci	19	21	14	11	65
932 Pomocní pracovníci ve výrobě	17	8	13	22	60
234 Učitelé na 1. stupni základních škol a učitelé v oblasti pře	11	15	5	9	40
821 Montážní dělníci výrobků a zařízení	1	24	6	7	38
722 Kováři, nástrojaři a příbuzní pracovníci	8	8	12	9	37
531 Pracovníci péče o děti, asistenti pedagogů	9	5	15	6	35
911 Uklízeči a pomocníci v domácnostech, hotelích, administr	6	8	8	7	29
233 Učitelé na středních školách (kromě odborných předmětů)	9	9	6	4	28
311 Technici ve fyzikálních a průmyslových oborech	10	7	3	7	27
834 Obsluha pojízdných zařízení	7	8	6	6	27
933 Pomocní pracovníci v dopravě a skladování	10	8	7	1	26
833 Řidiči nákladních automobilů, autobusů a tramvají	6	8	7	2	23
422 Pracovníci informačních služeb	6	8	2	6	22
513 Čišníci, servírky, barmani a příbuzní pracovníci	3	13	2	3	21
541 Pracovníci v oblasti ochrany a ostrahy	3	11	4	3	21
235 Ostatní specialisté v oblasti výchovy a vzdělávání	2	9	4	4	19

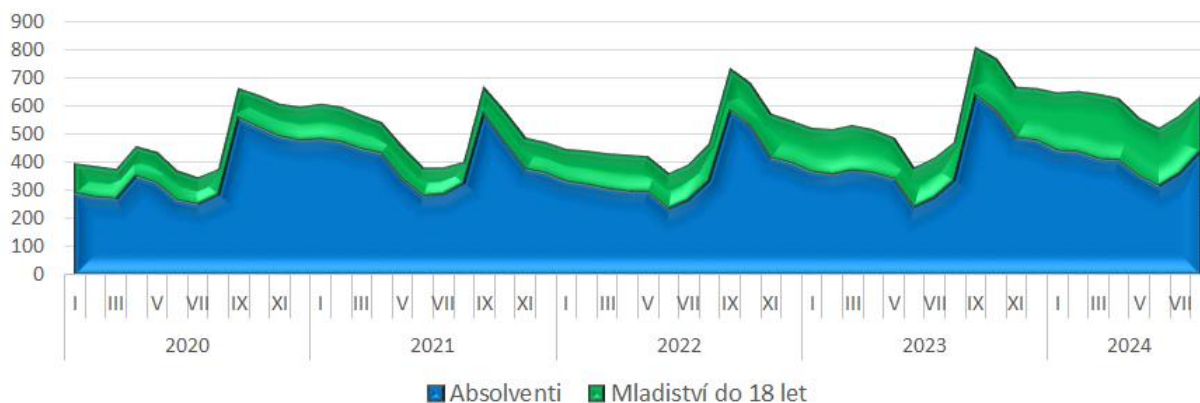
Umístění uchazečů o zaměstnání dle nejčastějších profesí:

CZ- ISCO	Ukončené evidence				
	Chrudim	Pardubice	Svitavy	Ústí nad Orlicí	Pardubický kraj
522 Prodavači	17	25	17	13	72
932 Pomocní pracovníci ve výrobě	8	10	14	21	53
234 Učitelé na 1. stupni základních škol a učitelé v oblasti pře	8	22	4	15	49
821 Montážní dělníci výrobků a zařízení	5	24	7	10	46
411 Všeobecní administrativní pracovníci	9	17	7	10	43
911 Uklízeči a pomocníci v domácnostech, hotelích, administr	5	13	4	14	36
834 Obsluha pojízdných zařízení	4	12	1	10	27
722 Kováři, nástrojaři a příbuzní pracovníci	6	6	8	6	26
311 Technici ve fyzikálních a průmyslových oborech	7	13	2	3	25
233 Učitelé na středních školách (kromě odborných předmětů)	7	6	7	4	24
933 Pomocní pracovníci v dopravě a skladování	8	7	6	3	24
512 Kuchaři (kromě šéfkuchařů), pomocní kuchaři	4	3	10	6	23
531 Pracovníci péče o děti, asistenti pedagogů	6	7	2	6	21
235 Ostatní specialisté v oblasti výchovy a vzdělávání	3	13	2	3	21
962 Ostatní pomocní pracovníci	2	6	13	0	21
541 Pracovníci v oblasti ochrany a ostrahy	8	8	2	2	20



TISKOVÁ ZPRÁVA

Časová řada nezaměstnaných absolventů a mladistvých v Pardubickém kraji



V posledních dvou letech stoupá počet evidovaných mladistvých do 18 let. Ze sledování dlouhodobé nezaměstnanosti však z důvodu stárnutí přirozeně vypadávají. Ke konci měsíce srpna jich bylo evidováno 192, 92 % z nich zatím nepracovalo. Absolventů bylo ke stejnému datu evidováno 441, 45 % z nich doposud nepracovalo.

40 % absolventů tvoří mladí lidé s maturitou a vyšším odborným vzděláním, 34 % absolvovalo vysokou školu a pouze 26 % z nich má výuční list. Mladí lidé, kteří po vyučení chtějí pracovat v oboru, mají velkou šanci nalézt rychle uplatnění.

Meziměsíčně **vzrostl počet absolventů a mladistvých o 74 osob** (absolventi + 81 osob, mladiství – 8 osob), meziročně pak o 164 osob, tj. o 34,8 %, (absolventi + 104 osob, mladiství + 59 osob).

V letních měsících skončil status studenta těm absolventům vysokých škol, kteří do konce června složili státní závěrečnou zkoušku, proto lze značnou část přírůstku počtu absolventů připsat na vrub vysokoškolsky vzdělaným mladým lidem.

Oproti 30. 4., kdy se pravidelně počítá tzv. absolventská statistika, se k 31. 8. 2024 zvýšil počet nezaměstnaných osob pouze v kategorii nezaměstnaných absolventů VŠ, a to o 100 osob.

Z hlediska studijních oborů je mezi evidovanými absolventy s maturitou nejvíce zastoupena „Obecná příprava“ (gymnázia), „Informatické obory“, „Ekonomika a administrativa“ a „Právo, právní a veřejnosprávní činnost“. Mezi vysokoškoláky se jedná zejména o obory „Pedagogika, učitelství a sociální péče“ a „Lékařství“, u absolventů s výučním listem o „Strojírenství a strojírenská výroba“ „Potravinářství a potravinářská chemie“ a „Gastronomie, hotelnictví a turismus“. Zejména u středoškoláků však tyto obory souvisí také se studijními možnostmi v regionu.

Samozřejmě pro všechny absolventy platí možnost využít nabídky na další zvýšení nebo změnu kvalifikace prostřednictvím rekvalifikačních a vzdělávacích kurzů nabízených úřadem práce.



TISKOVÁ ZPRÁVA

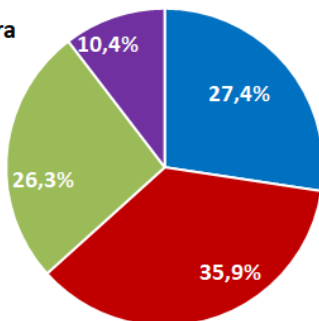
Struktura uchazečů o zaměstnání k 31. 8. 2024: více než 72 % uchazečů je vyučených nebo s vyšším vzděláním

Největší skupina uchazečů je vyučených, v jednotlivých okresech existují rozdíly – okres Svitavy 40 %, okres Pardubice 32 %.

35 % uchazečů je **starších 50ti** let, 24 % již dosáhlo věku 55 let.

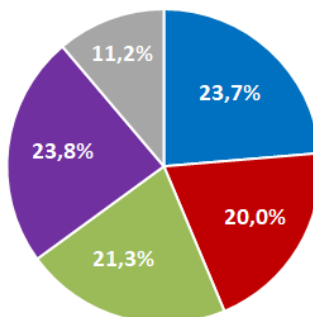
Vzdělanostní struktura

- Základní vzdělání
- Vyučení
- ÚSO s maturitou
- Vysokoškolské



Struktura dle věku

- do 29 let
- 30 - 39 let
- 40 - 49 let
- 50 - 59 let
- 60 a více let

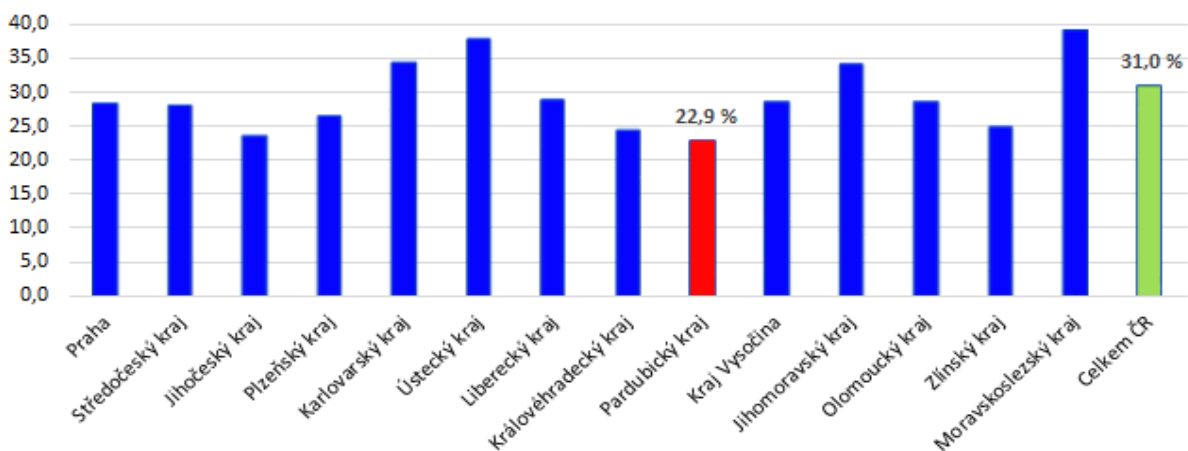


Z celkového počtu uchazečů o zaměstnání je 23 % evidováno dlouhodobě, déle než jeden rok. U žen činí dlouhodobá evidence 24 %, u mužů je tento podíl nižší – 21 %.

Průměrná délka nezaměstnanosti v Pardubickém kraji je více než 10 měsíců.

Na délku evidence působí kromě zdravotního stavu, věku a pohlaví také skutečnost, zda uchazeč je, či není v hmotné nouzi.

Dlouhodobá evidence k 31. 8. 2024 – podíl uchazečů o zaměstnání evidovaných déle než 1 rok v ČR



Pardubický kraj zůstává krajem s **nejnižším podílem** dlouhodobě evidovaných uchazečů o zaměstnání.



TISKOVÁ ZPRÁVA

Aktivní politika zaměstnanosti k 31. 8. 2024

Osoby podpořené v rámci aktivní politiky zaměstnanosti - APZ (bez rekvalifikací a vzdělávání)				
Ukazatel (celkový počet)	Stav k		Celkem od počátku roku do	
	31. 8. 2023	31. 8. 2024	31. 8. 2023	31. 8. 2024
veřejně prospěšné práce (VPP)	133	6	186	5
veřejně prospěšné práce (VPP) - ESF ¹⁾	168	0	182	0
společensky účelná prac. místa (SÚPM)	20	2	29	2
společensky účelná prac. místa (SÚPM) - ESF ¹⁾	32	237	64	264
SÚPM - samostatně výděleč. činnost (SVČ)	29	22	16	18
SÚPM - samostatně výděleč. činnost (SVČ) - ESF ¹⁾	0	0	0	0
zřízení prac. místa pro OZP (bez SVČ)	0	0	0	0
zřízení prac. místa pro OZP - SVČ	2	1	0	0
vytvořená pracovní místa (NIP)	16	0	1	0
ostatní nástroje APZ	16	10	20	31
Osoby podpořené v rámci APZ (bez rekval.)	416	578	498	320
Osoby podpořené v rámci aktivní politiky zaměstnanosti – rekvalifikace a vzdělávání uchazečů a zájemců o zaměstnání				
uchazeči a zájemci zařazení do rekvalifikací	8	0	15	0
uchazeči a zájemci zařazení do rekvalifikací - ESF ¹⁾	0	1	83	77
uchazeči a zájemci zařazení do rekvalifikací - NPO ²⁾	0	0	124	177
uchazeči a zájemci, kteří zahájili zvolenou rekvalifikaci	9	0	101	1
uchazeči a zájemci, kteří zahájili zvolenou rekvalifikaci - ESF ¹⁾	2	45	193	497
uchazeči a zájemci, kteří zahájili zvolenou rekvalifikaci - NPO ²⁾	14	15	61	195
NPO – Digitální vzdělávání (dle §106 ZoZ)	1	2	18	363
Osoby podpořené v rámci rekvalifikací a vzdělávání	34	63	595	1310
Osoby podpořené v rámci APZ celkem	450	341	1 093	1 630

Financováno převážně z Evropského sociálního fondu
Financováno z Národního plánu obnovy



TISKOVÁ ZPRÁVA

V rámci **aktivní politiky zaměstnanosti** úřad práce ČR od počátku roku 2024 **podpořil celkem 1 630 osob**, z toho bylo zařazeno 947 osob do rekvalifikačního kurzu, 363 osob zahájilo digitální vzdělávání.

V měsíci srpnu nebyly realizovány žádné zabezpečené rekvalifikace. Realizovány byly pouze rekvalifikace zvolené a kurzy dalšího vzdělávání. Nejčastěji realizovanou zvolenou rekvalifikací bylo **studium pro asistenty pedagoga**, popř. studium pedagogiky pro pedagoga volného času nebo také kurzy péče o tělo (kosmetička). Na rozdíl od předchozích měsíců byl v srpnu velmi nízký zájem o kurzy českého jazyka pro cizince. V rámci projektu NPO byly nejčastěji realizovány zvolenou formou rekvalifikace účetnictví a daňová evidence (s využitím výpočetní techniky) či mzdové účetnictví s využitím výpočetní techniky, dále pak tvorba www aplikací či operátor bezpilotních prostředků.

V oblasti kurzů dalšího vzdělávání byl v měsíci srpnu absolutně největší zájem o **kurzy umělé inteligence** (zejména z řad pedagogů). Dále byly realizovány kurzy např. digitální kompetence, tvorba virálních videí a vizuální identity pro tvůj byznys, instalatér/instalátérka soustav s tepelnými čerpadly a mělkých geotermálních systémů a mnohé další.

Cizinci z Ukrajiny s dočasnou ochranou evidovaní jako uchazeči o zaměstnání

K 31. 8. 2024 bylo v Pardubickém kraji evidováno 505 uchazečů o zaměstnání s dočasnou ochranou z Ukrajiny, z 82 % se jednalo o ženy. Vzdělání těchto osob je přibližně rovnoměrně rozvrženo mezi základní vzdělání, vyučení, maturitu a vysokoškolské vzdělání. Uchazeči s nižším vzděláním mírně převažují.

Osoby s dočasnou ochranou mají nejčastěji zájem o rekvalifikační kurzy českého jazyka pro cizince (základní, navazující a pro pokročilé). Osobám s dočasnou ochranou je i nadále dle potřeby poskytováno v Pardubickém kraji poradenství, některá pracoviště stále využívají ke své práci i služby tlumočnicka.

Struktura volných pracovních míst k 31. 8. 2024

74,9 % volných pracovních míst v Pardubickém kraji je možné obsadit osobami se základním vzděláním, 19,4 % volných pracovních míst je zařazeno do kategorie CZ-ISCO 9 pomocní a nekvalifikovaní pracovníci. Nejvýrazněji je tato skupina míst zastoupena v okrese Pardubice, kde je pro osoby se základním vzděláním určeno 85,8 % volných míst, pro pomocné a nekvalifikované osoby pak 28,1 % volných míst. Příčinou je zejména 93 % zastoupení míst, na které zaměstnavatelé mohou a mají zájem zaměstnávat cizince.

Profesně je poptávka zaměřena zejména na nižší dělnické a technické profese, montážní dělníky, řemeslníky, pomocné pracovníky ve stavebnictví, svářeče, zámečníky, nástrojaře, řidiče nákladních automobilů apod. Konkrétní profese jsou uvedeny v následující tabulce.



TISKOVÁ ZPRÁVA

Nejvíce nabízené profese volných pracovních míst:

CZ - ISCO / profese	Chrudim	Pardubice	Svitavy	Ústí nad Orlicí	Pardubický kraj
	44	1078	115	449	1686
711 Řemeslníci a kvalifikovaní pracovníci hlavní stavební výroby	338	450	178	247	1213
931 Pomocní pracovníci v oblasti těžby a stavebnictví	128	785	114	63	1090
833 Řidiči nákladních automobilů, autobusů a tramvají	157	374	84	190	805
721 Slévači, svářeči a příbuzní pracovníci	83	231	51	414	779
722 Kováři, nástrojaři a příbuzní pracovníci	271	165	108	220	764
834 Obsluha pojezdových zařízení	46	249	77	126	498
911 Uklízeči a pomocníci v domácnostech, hotelích, administracích	34	355	28	44	461
932 Pomocní pracovníci ve výrobě	60	246	64	87	457
812 Obsluha zařízení na zpracování a povrchovou úpravu kovů	179	90	26	91	386
814 Obsluha strojů na výrobu a zpracování výrobků z pryže, plasty	0	41	112	215	368
512 Kuchaři (kromě šéfkuchařů), pomocní kuchaři	66	114	49	97	326
818 Ostatní obsluha stacionárních strojů a zařízení	102	38	124	34	298
816 Obsluha strojů na výrobu potravin a příbuzných výrobků	13	33	149	58	253
311 Technici ve fyzikálních a průmyslových oborech	35	93	51	46	225
723 Mechanici a opraváři strojů a zařízení (kromě elektrických)	23	40	36	125	224
741 Montéři, mechanici a opraváři elektrických zařízení	39	17	41	121	218
962 Ostatní pomocní pracovníci	14	16	142	2	174
753 Výrobci oděvů, výrobků z kůže a kožešin a pracovníci v příslušných oborech	42	4	65	38	149
522 Provozovatelé maloobchodních a velkoobchodních prodejen	26	36	21	58	141
541 Pracovníci v oblasti ochrany a ostrahy	31	17	31	56	135
514 Kadeřníci, kosmetici a pracovníci v příbuzných oborech	17	79	34	2	132
751 Výrobci a zpracovatelé potravin a příbuzní pracovníci	16	23	66	16	121
712 Řemeslníci a kvalifikovaní pracovníci při dokončování stavby	24	48	20	27	119
422 Pracovníci informačních služeb	12	100	1	3	116

Celostátní informace o vývoji nezaměstnanosti jsou zveřejněny na www.mpsv.cz/web/cz/mesicni.

Kontakt pro více informací:

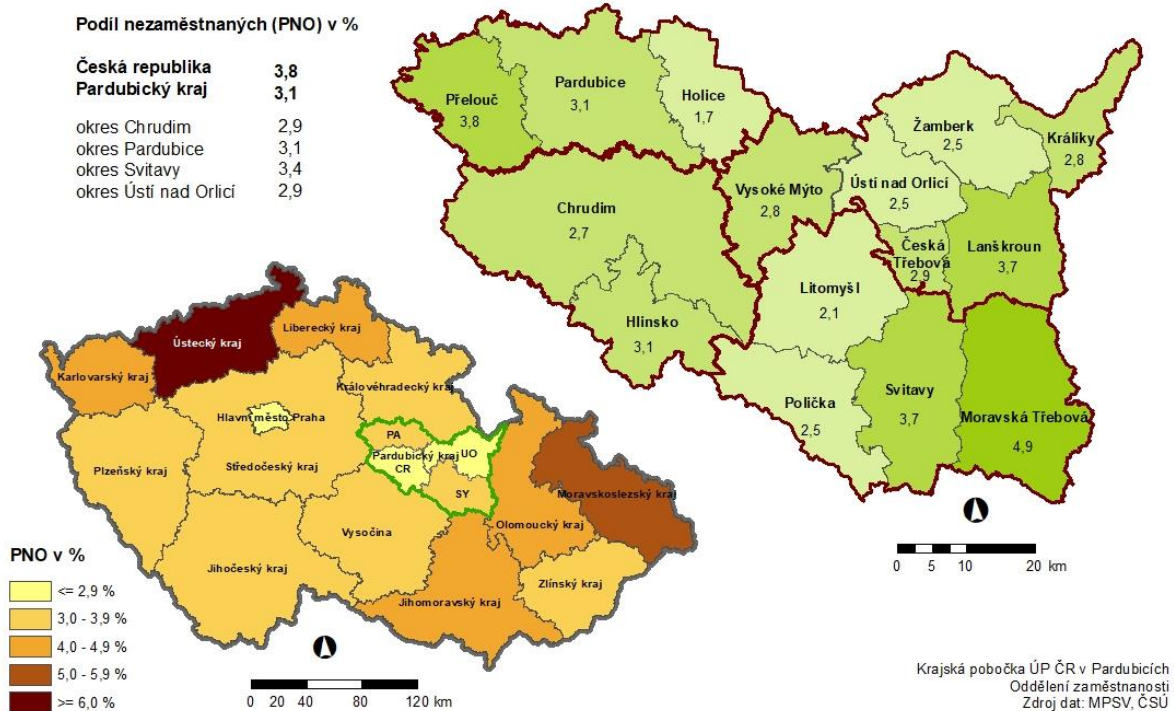
Mgr. Jana Urbánková
ředitelka krajské pobočky ÚP ČR v Pardubicích
T: 950 144 300
E: jana.urbankova3@uradprace.cz



TISKOVÁ ZPRÁVA

MAPA – Podíl nezaměstnaných v okresech kraje

PODÍL NEZAMĚSTNANÝCH NA OBYVATELSTVU V JEDNOTLIVÝCH KRAJÍCH ČR,
OKRESECH A OBCÍCH S ROZŠÍŘENOU PŮSOBNOSTÍ PARDUBICKÉHO KRAJE
STAV K 31. 8. 2024





TISKOVÁ ZPRÁVA

Setřídění okresů k 31. 8. 2024 (z celorepublikové statistiky)

	PNO v %		mezimés. přírůst / úbytek nezam. v %		počet uchazečů na 1 VPM	
1	Most	8,5	Domažlice	7,7	Karviná	10,5
2	Karviná	8,3	Třebíč	3,4	Bruntál	6,0
3	Chomutov	7,1	Znojmo	3,3	Hodonín	5,8
4	Bruntál	6,9	Rychnov nad Kněžnou	3,2	Děčín	5,7
5	Ústí nad Labem	6,1	Jihlava	3,1	Most	4,4
6	Ostrava-město	5,9	Tachov	2,9	Blansko	4,0
7	Louny	5,9	Olomouc	2,8	Opava	3,8
8	Děčín	5,9	Nymburk	2,8	Jablonec nad Nisou	3,7
9	Sokolov	5,4	Pardubice	2,7	Ústí nad Labem	3,7
10	Hodonín	5,3	Prostějov	2,7	Sokolov	3,6
11	Znojmo	5,1	Frydek-Místek	2,7	Louny	3,5
12	Teplice	5,1	Klatovy	2,6	Jeseník	3,3
13	Brno-město	5,1	Česká Lípa	2,4	Litoměřice	3,3
14	Přerov	4,8	Svitavy	2,3	Ostrava-město	3,1
15	Karlovy Vary	4,6	Karlovy Vary	2,3	Šumperk	2,9
16	Kolín	4,5	Havlíčkův Brod	2,2	Česká Lípa	2,9
17	Šumperk	4,3	Litoměřice	2,1	Karlovy Vary	2,9
18	Jeseník	4,3	Ústí nad Orlicí	2,1	Strakonice	2,9
19	Kladno	4,3	Kutná Hora	2,1	Žďár nad Sázavou	2,6
20	Mělník	4,3	Zlín	2,1	Kroměříž	2,3
21	Nymburk	4,3	Přerov	2,1	Trutnov	2,3
22	Jablonec nad Nisou	4,2	Strakonice	2,1	Znojmo	2,3
23	Semily	4,1	Brno-venkov	2,1	Vsetín	2,2
24	Liberec	4,1	Chrudim	2,0	Prostějov	2,2
25	Příbram	4,1	Hradec Králové	1,9	Břeclav	2,2
26	Český Krumlov	4,1	Bruntál	1,9	Frydek-Místek	2,2
27	Náchod	4,0	Ostrava-město	1,9	Náchod	2,1
28	Litoměřice	3,9	Vyškov	1,7	Třebíč	2,1
29	Vsetín	3,8	Šumperk	1,7	Brno-město	2,0
30	Kutná Hora	3,8	Trutnov	1,7	Semily	2,0
31	Olomouc	3,8	Benešov	1,7	Jindřichův Hradec	2,0
32	Nový Jičín	3,8	Beroun	1,6	Chomutov	2,0
33	Česká Lípa	3,8	Cheb	1,6	Teplice	2,0
34	Trutnov	3,8	Kroměříž	1,6	Přerov	1,8
35	Frydek-Místek	3,7	Kolín	1,5	Olomouc	1,8
36	Blansko	3,7	Rakovník	1,3	Uherské Hradiště	1,8
37	Tachov	3,6	Děčín	1,3	Liberec	1,8
38	Břeclav	3,6	Břeclav	1,3	Kladno	1,7
39	Tábor	3,5	území Hlavního města Pr	1,3	Kutná Hora	1,7
40	Opava	3,5	Louny	1,2	Havlíčkův Brod	1,6
41	Rokycany	3,5	Jindřichův Hradec	1,1	Vyškov	1,4
42	Svitavy	3,4	Hodonín	1,1	Nový Jičín	1,4
43	Třebíč	3,4	Nový Jičín	1,1	Tábor	1,3
44	Beroun	3,3	Semily	1,1	České Budějovice	1,1
45	Cheb	3,3	Žďár nad Sázavou	0,9	Příbram	1,1
46	Domažlice	3,3	Karviná	0,9	Nymburk	1,0
47	Prostějov	3,3	Uherské Hradiště	0,8	Jihlava	1,0
48	Vyškov	3,3	Liberec	0,8	Brno-venkov	1,0
49	Žďár nad Sázavou	3,2	Brno-město	0,8	Svitavy	1,0
50	Hradec Králové	3,2	Jičín	0,8	Písek	0,9
51	Strakonice	3,2	Ústí nad Labem	0,8	Rokycany	0,9
52	Písek	3,2	Teplice	0,7	Chrudim	0,9
53	Pardubice	3,1	Sokolov	0,6	Klatovy	0,9
54	Brno-venkov	3,1	Chomutov	0,5	Plzeň-sever	0,9
55	Uherské Hradiště	3,1	Vsetín	0,5	Hradec Králové	0,9
56	Jihlava	3,1	Náchod	0,4	Jičín	0,8
57	Plzeň-sever	3,0	Příbram	0,4	Zlín	0,8
58	Rakovník	3,0	Opava	0,4	Ústí nad Orlicí	0,8
59	Kroměříž	3,0	Plzeň-jih	0,3	Kolín	0,8
60	území Hlavního města Pr	2,9	Plzeň-sever	0,2	Cheb	0,8
61	Plzeň-město	2,9	Tábor	0,2	Rychnov nad Kněžnou	0,8
62	Ústí nad Orlicí	2,9	Mělník	0,1	Rakovník	0,7
63	Chrudim	2,9	Písek	0,1	Prachatice	0,7
64	Klatovy	2,8	Blansko	0,0	Pardubice	0,7
65	České Budějovice	2,7	Most	0,0	Plzeň-město	0,6
66	Jindřichův Hradec	2,7	České Budějovice	-0,1	Domažlice	0,6
67	Mladá Boleslav	2,7	Praha-západ	-0,1	Beroun	0,6
68	Havlíčkův Brod	2,6	Praha-východ	-0,4	Benešov	0,6
69	Prachatice	2,5	Prachatice	-0,8	Mělník	0,5
70	Zlín	2,5	Český Krumlov	-1,0	Plzeň-jih	0,5
71	Jičín	2,4	Kladno	-1,4	Pelhřimov	0,5
72	Pelhřimov	2,2	Jablonec nad Nisou	-1,5	Tachov	0,5
73	Rychnov nad Kněžnou	2,2	Mladá Boleslav	-1,8	Český Krumlov	0,5
74	Benešov	2,2	Rokycany	-1,9	území Hlavního města Pr	0,4
75	Plzeň-jih	2,1	Pelhřimov	-2,0	Praha-západ	0,3
76	Praha-západ	1,7	Plzeň-město	-2,2	Praha-východ	0,3
77	Praha-východ	1,5	Jeseník	-3,3	Mladá Boleslav	0,2
	Celkem ČR	3,8	Celkem ČR	1,2	Celkem ČR	1,1