



TISKOVÁ ZPRÁVA

Pardubice, 9. 7. 2024

Nezaměstnanost v květnu v Pardubickém kraji klesla na 2,8 %, počet rekvalifikací a kurzů vzrostl meziročně na téměř dvojnásobek

K 30. 6. 2024 evidoval Úřad práce ČR v Pardubickém kraji celkem 10 153 uchazečů o zaměstnání, o 108 méně než v květnu a o 1 181 více než v červnu 2023. Podíl nezaměstnaných tak ke konci června činil 2,8 %, stejně jako v předchozím měsíci, v meziročním srovnání byl vyšší o 0,3 procentního bodu. V celorepublikovém srovnání, v rámci 14 krajů, byla nezaměstnanost Pardubického kraje čtvrtá nejnižší, v porovnání s celou Českou republikou byla nižší o 0,8 procentního bodu. Počet evidovaných uchazečů o zaměstnání byl v červnu o 3 411 nižší než počet registrovaných volných pracovních míst. Ve sledovaném měsíci nastoupilo do zaměstnání 1 148 lidí, z toho 1 022 bylo umístěno úřadem práce. Zároveň rostl počet rekvalifikací, spolu s kurzy digitálního vzdělávání si od počátku roku 2024 zvýšilo kvalifikaci 1 080 lidí, což je o 558 více než ve stejném období roku 2023. Webové stránky www.jsemvkurzu.cz nabízí stovky rekvalifikací a kurzů dostupných pro každého.

„Trh práce se v červnu vyvíjel v souladu s dlouhodobými trendy i sezónním obdobím. Sezónní práce ve stavebnictví, zemědělství, lesnictví, těžbě a v menší míře v cestovním ruchu a hotelnictví jsou v plném proudu. Nabídky letních brigád na Úřadu práce jsou nadále spíše sporadické, jelikož většina zaměstnavatelů hledá krátkodobé pracovníky přes sociální sítě nebo stávající zaměstnance. V červnu jsme zaznamenali klasický vývoj, kdy počet nově registrovaných uchazečů o zaměstnání byl nižší než počet těch, kteří evidenci opustili,“ říká Jana Urbánková, ředitelka krajské pobočky Úřadu práce v Pardubicích. A zároveň dodává: „V oblasti rekvalifikací a vzdělávacích kurzů v našem kraji roste zájem o tzv. DIGI vzdělávání a DIGI kurzy. Mezi nejžádanější kurzy patří kurzy zaměřené na umělou inteligenci. Zvyšuje se i poptávka po novém projektu DIGI pro firmu, určeném pro vzdělávání zaměstnanců.“

V první polovině letošního roku došlo oproti stejnému období roku 2023 k masivnějšímu využívání nástroje Společensky účelného pracovního místa financovaného z prostředků ESF+. Zároveň však došlo ke zrušení podpory veřejně prospěšných prací v projektech financovaných ESF+ a zpřísnění kritérií pro realizaci veřejně prospěšných prací z čistě národních prostředků. V Pardubickém kraji tak došlo oproti loňskému roku k propadu počtu osob, které mohly nastoupit během dubna a května k obcím, městům či technickým službám na veřejně prospěšné práce, které jsou podporou zejména pro osoby hůře umístitelné na běžném trhu práce z důvodu kumulace různých handicapů. S těmito klienty Úřad práce aktivně poradensky pracuje a hledá cesty pro jejich umístění na trhu práce.



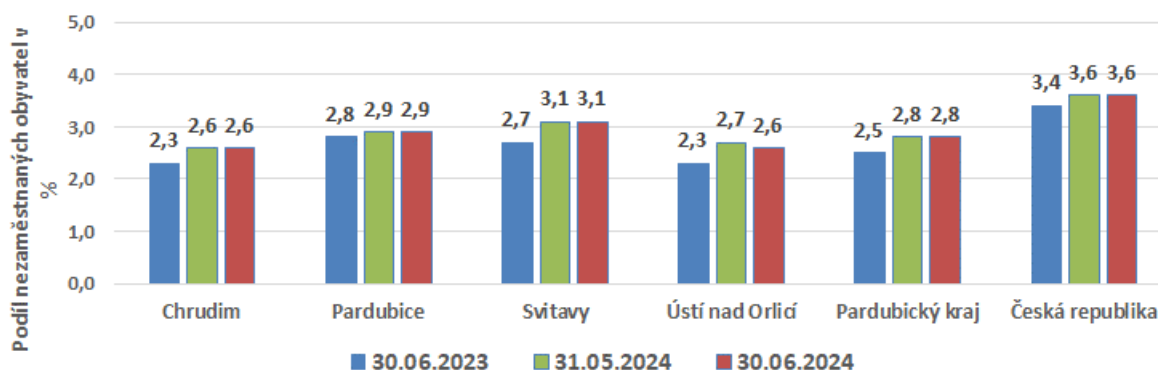
TISKOVÁ ZPRÁVA

Základní charakteristika vývoje nezaměstnanosti

ukazatel (celkový počet)		stav k		
		30. 6. 2023	31. 5. 2024	30. 6. 2024
evidovaní uchazeči o zaměstnání		8 972	10 261	10 153
- z toho	ženy	5 174	5 719	5 732
	absolventi a mladiství	381	552	517
	uchazeči se zdravotním postižením	1 544	1 704	1 724
uchazeči s nárokem na podporu v nezaměstnanosti		3 452	3 685	3 573
podíl nezaměstnaných osob v %		2,5	2,8	2,8
volná pracovní místa		15 174	13 601	13 564
počet uchazečů na 1 volné pracovní místo		0,6	0,8	0,7

Ženy tvořily 56,5 % z celkového počtu uchazečů o zaměstnání. Podíl nezaměstnaných žen meziměsíčně vzrostl o 0,1 procentního bodu na 3,3 %, podíl nezaměstnaných mužů zůstal na 2,4 %. **Z celkového počtu 13 564 volných pracovních míst (VPM) bylo pouze 18,5 % (2 503 VPM) bez příznaku „pro cizince“.** Na dalších 11 061 pozic mohli zaměstnavatelé přijímat také pracovníky ze zahraničí.

Vývoj nezaměstnanosti v okresech Pardubického kraje

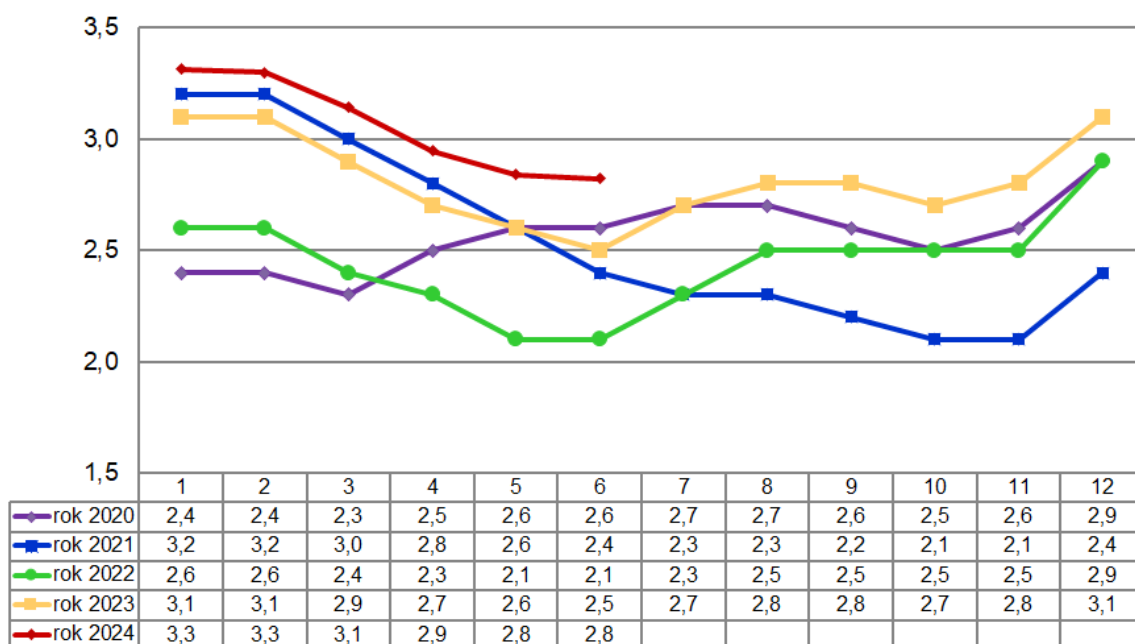


Vzhledem k pouze minimálnímu meziměsíčnímu poklesu počtu evidovaných uchazečů o zaměstnání **zůstal podíl nezaměstnaných osob téměř ve všech okresech i v celém kraji na hodnotách minulého měsíce.** Pouze v okrese Ústí nad Orlicí (pokles o 42 osob) se tento podíl snížil z 2,7 % na 2,6 %.



TISKOVÁ ZPRÁVA

Vývoj podílu nezaměstnaných v Pardubickém kraji v letech 2020–2024:



Tok nezaměstnanosti

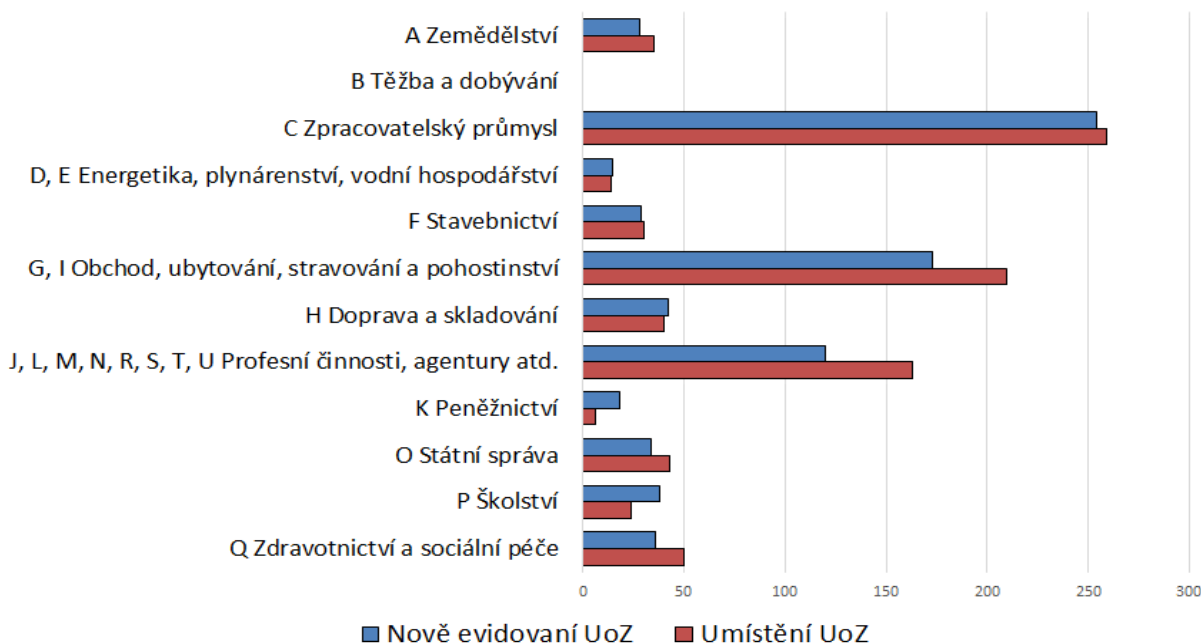
ukazatel	počet uchazečů ve sledovaném měsíci		
	červen 2023	květen 2024	červen 2024
nově evidovaní uchazeči o zaměstnání	1 415	1 441	1 370
uchazeči s ukončenou evidencí a vyřazení	1 637	1 764	1 478
- z toho umístění celkem	1 109	1 361	1 148
- z toho umístění úřadem práce	810	1 102	1 022

Z evidence během měsíce odešlo celkem 1 478 uchazečů (ukončená evidence, vyřazení uchazeči). Bylo to o 286 osob méně než v předchozím měsíci a o 159 osob méně než ve stejném měsíci minulého roku.

S přispěním Úřadu práce se podařilo umístit na trhu práce 1 022 uchazečů o zaměstnání, což je o 26 % více než ve stejném období předchozího roku.

TISKOVÁ ZPRÁVA

Nově evidovaní a umístění uchazeči o zaměstnání v červnu 2024



V měsíci červnu sledujeme klasický vývoj, kdy je **počet osob nově příchozích do evidence Úřadu práce menší než počet osob, které evidenci opouští**. Převís nově příchozích nad umístěnými je výraznější pouze ve školství a v bankovníctví a pojišťovnictví. Prozatím se nejedná o velké počty osob, v příštím měsíci bude převís ve školství výraznější. Kromě učitelů a dalších pedagogů se bude jednat též o asistenty pedagogů a školní asistenty.

Nově zaevidovaní uchazeči o zaměstnání dle nejčastějších profesí:

CZ-ISCO	Nově evidovaní				
	Chrudim	Pardubice	Svitavy	Ústí nad Orlicí	Pardubický kraj
932 Pomocní pracovníci ve výrobě	13	12	12	21	58
522 Prodavači	8	27	9	9	53
821 Montážní dělníci výrobků a zařízení	8	22	9	4	43
911 Uklízeči a pomocníci	11	12	5	12	40
411 Všeobecní administrativní pracovníci	5	7	5	12	29
722 Kováři, nástrojaři a příbuzní pracovníci	7	5	9	3	24
834 Obsluha pojízdných zařízení	4	12	3	5	24
311 Technici ve fyzikálních a průmyslových oborech	7	8	3	4	22
422 Pracovníci informačních služeb	2	11	3	4	20
532 Pracovníci osobní péče ve zdravotní a sociální oblasti	5	5	5	4	19
332 Odborní pracovníci v oblasti pojišťovnictví, obchodní zást	3	7	5	2	17



TISKOVÁ ZPRÁVA

Umístění uchazečů o zaměstnání dle nejčastějších profesí

CZ- ISCO	Ukončené evidence				
	Chrudim	Pardubice	Svitavy	Ústí nad Orlicí	Pardubický kraj
932 Pomocní pracovníci ve výrobě	15	10	26	42	93
522 Prodavači	12	35	14	21	82
911 Uklízeči a pomocníci	8	22	9	16	55
821 Montážní dělníci výrobků a zařízení	3	29	9	6	47
834 Obsluha pojízdných zařízení	7	18	6	6	37
411 Všeobecní administrativní pracovníci	4	14	11	7	36
722 Kováři, nástrojaři a příbuzní pracovníci	10	8	7	8	33
962 Ostatní pomocní pracovníci	7	8	14	3	32
933 Pomocní pracovníci v dopravě a skladování	4	10	9	6	29
513 Čišníci, servírky, barmani a příbuzní pracovníci	5	11	3	9	28
512 Kuchaři (kromě šéfkuchařů), pomocní kuchaři	7	9	3	7	26
832 Řidiči motocyklů a automobilů (kromě nákladních)	9	5	4	5	23
711 Řemeslníci a kvalif. pracovníci hlavní stavební výroby	11	3	4	4	22
524 Ostatní pracovníci v oblasti prodeje	2	7	6	4	19
833 Řidiči nákladních automobilů, autobusů a tramvají	7	6	0	6	19
541 Pracovníci v oblasti ochrany a ostrahy	2	11	2	3	18

Dle profesí přichází **do evidence nejvíce pomocných nebo montážních pracovníků**, převážně jde o místa ve směnných provozech s nižším mzdovým ohodnocením.

Ve větších počtech pak také přicházejí pracovníci **obchodních řetězců**, kde je vzhledem k náročnosti práce, nepravidelné pracovní době a nižším mzdám vysoká fluktuace. Téměř výhradně se jedná o ženy. Obdobně jsou ženami nejvíce obsazovány pozice administrativních pracovníků, nebo uklízeček.

Nové nebo často i „staronové“ zaměstnance přijímají ve větším množství firmy **ze zpracovatelského průmyslu, obchodních řetězců, ale také zaměstnavatelé se sezónním charakterem práce, např. z pohostinství nebo se zaměřením na turistický ruch.**

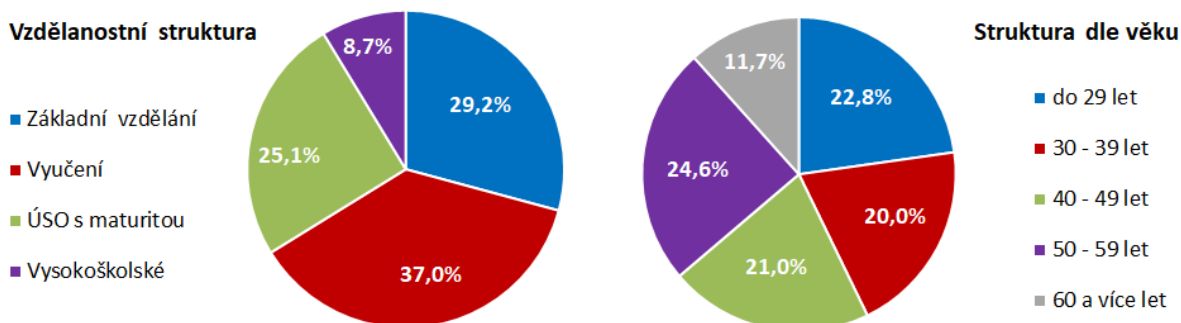
Z tabulek nově evidovaných i umístěných uchazečů o zaměstnání je zřejmé, že se na trhu práce „protácejí“ stejné profese. Ve většině případů se jedná o méně placené pozice, práci na více směn či s méně vyhovující pracovní dobou.



TISKOVÁ ZPRÁVA

Struktura uchazečů o zaměstnání (UoZ) k 30. 6. 2024: více než 70 % uchazečů je vyučených nebo s vyšším vzděláním

Největší skupina uchazečů je vyučených, v jednotlivých okresech existují rozdíly – okres Svitavy 40,5 %, okres Pardubice 33,2 %. **36,2 %** uchazečů je **starších 50 let**, 25,3 % již dosáhlo věku 55 let.



Z celkového počtu UoZ je 23,2 % evidováno dlouhodobě, déle než jeden rok. U žen činí dlouhodobá evidence 24,8 %, u mužů je tento podíl nižší – 21,1 %.

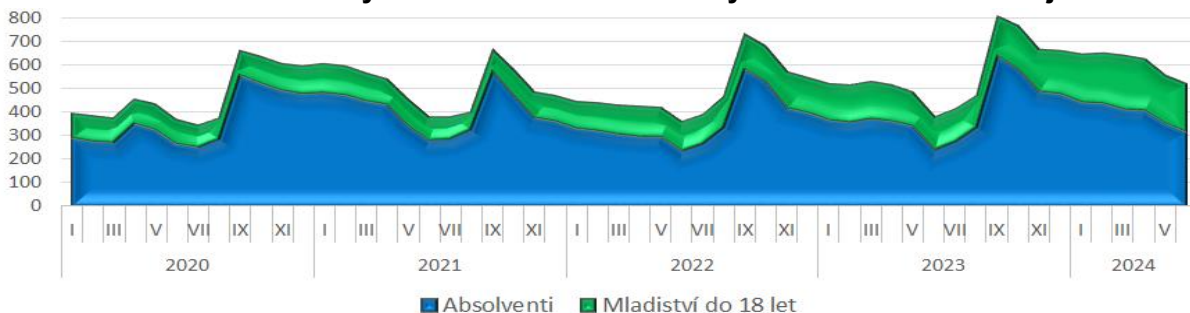
Do roku 2019 se podíl dlouhodobé nezaměstnanosti výrazně snižoval, v závěru roku 2019 činil jen 9,7 %. S nástupem období koronavirové pandemie pak začalo procento osob evidovaných déle než 1 rok opět růst, nejvyšší bylo v průběhu roku 2021. **Průměrná délka nezaměstnanosti v Pardubickém kraji je více než 10 měsíců.**

Ve skupině uchazečů **dlouhodobě evidovaných je 30 % osob se zdravotním postižením, 36,5 % má pouze základní vzdělání a 38,9 % je starších 55 let.**

Na délku evidence působí kromě zdravotního stavu, věku a pohlaví také skutečnost, zda uchazeč je či není v hmotné nouzi.

„V červnu se konala velmi úspěšná Burza pracovních příležitostí pro osoby se zdravotním omezením, a to přímo na Kontaktním pracovišti Úřadu práce ČR v Pardubicích. Celkem 16 zaměstnavatelů nabídlo volná pracovní místa a získalo kontakty na potenciální uchazeče. Vzhledem k velké spokojenosti všech zúčastněných plánujeme tuto akci i nadále a další burzu chystáme na listopad letošního roku,“ připomíná ředitelka Jana Urbánková.

Časová řada nezaměstnaných absolventů a mladistvých v Pardubickém kraji

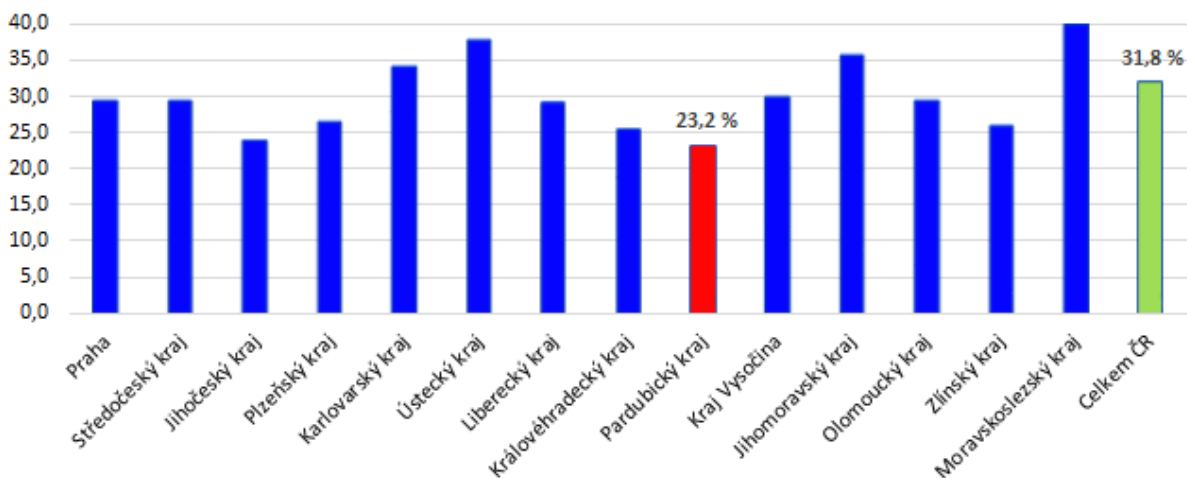




TISKOVÁ ZPRÁVA

V posledních dvou letech stoupá počet evidovaných mladistvých do 18 let. Ze sledování dlouhodobé nezaměstnanosti však z důvodu stárnutí přirozeně vypadávají.

Dlouhodobá evidence k 30. 6. 2024 – podíl UoZ evidovaných déle než 1 rok v ČR



Pardubický kraj zůstává krajem s **nejnižším podílem** dlouhodobě evidovaných uchazečů o zaměstnání.

Aktivní politika zaměstnanosti: zájem o digitální kurzy a rekvalifikace

Meziročně ÚP ČR, ve smyslu fungování agend trhu práce, prošel významnými změnami. Na odděleních trhu práce a poradenství byly v průběhu roku 2023 dokončeny a uzavřeny projekty z Operačního programu Zaměstnanost, zároveň byly nastartovány nové projekty z Operačního programu Zaměstnanost+. Od listopadu 2023 významně rostou počty žádostí o **DIGI vzdělávání a DIGI kurzy** a postupně, v novém uživatelském prostředí, přibývají i žádosti na DIGI pro firmu (vzdělávání zaměstnanců). Mezi novinky patří ověřování nástroje „Integrační pracovní místo“.

Od 1. 7. 2024 platí pro zaměstnavatele nové postupy pro oznamovací povinnost zaměstnávání cizinců.

Osoby podpořené v rámci aktivní politiky zaměstnanosti – APZ (bez rekvalifikací a vzdělávání)				
ukazatel (celkový počet)	Stav k		Celkem od počátku roku do	
	30. 6. 2023	30. 6. 2024	30. 6. 2023	30. 6. 2024
veřejně prospěšné práce (VPP)	171	5	175	3
veřejně prospěšné práce (VPP) - ESF ¹⁾	168	0	164	0
společensky účelná prac. místa (SÚPM)	20	2	22	2



TISKOVÁ ZPRÁVA

společensky účelná prac. místa (SÚPM) - ESF ¹⁾	67	202	60	205
SÚPM - samostatně výděleč. činnost (SVČ)	32	15	15	10
SÚPM - samostatně výděleč. činnost (SVČ) - ESF ¹⁾	0	0	0	0
zřízení prac. místa pro OZP (bez SVČ)	0	0	0	0
zřízení prac. místa pro OZP - SVČ	2	1	0	0
vytvořená pracovní místa (NIP)	0	0	16	0
ostatní nástroje APZ	18	10	18	28
Osoby podpořené v rámci APZ	478	235	470	248

Osoby podpořené v rámci aktivní politiky zaměstnanosti – rekvalifikace a vzdělávání uchazečů a zájemců o zaměstnání				
ukazatel (celkový počet)	Stav k		Celkem od počátku roku do	
	30. 6. 2023	30. 6. 2024	30. 6. 2023	30. 6. 2024
uchazeči a zájemci zařazení do rekvalifikací	0	0	0	0
uchazeči a zájemci zařazení do rekvalifikací - ESF ¹⁾	9	5	81	73
uchazeči a zájemci zařazení do rekvalifikací - NPO ²⁾	7	0	124	177
uchazeči a zájemci, kteří zahájili zvolenou rekvalifikaci	12	0	83	1
uchazeči a zájemci, kteří zahájili zvolenou rekvalifikaci - ESF ¹⁾	3	86	180	445
uchazeči a zájemci, kteří zahájili zvolenou rekvalifikaci - NPO ²⁾	17	17	44	137
NPO – Digitální vzdělávání (dle §106 ZoZ)	0	3	10	247
Osoby podpořené v rámci rekvalifikací a vzdělávání	48	111	522	1 080
Osoby podpořené v rámci APZ celkem	526	346	992	1 328

1) financováno převážně z Evropského sociálního fondu

2) financováno z Národního plánu obnovy

V rámci aktivní politiky zaměstnanosti (APZ) bylo od počátku roku 2024 prostřednictvím příspěvků APZ podpořeno 1 328 osob, z toho bylo zařazeno 833 osob do rekvalifikačního kurzu, 247 osob zahájilo digitální vzdělávání.



TISKOVÁ ZPRÁVA

V Pardubickém kraji převažuje realizace zvolených rekvalifikací nad zabezpečovanými. **Mezi nejčastěji realizované zvolené rekvalifikace** od počátku roku doposud patří český jazyk pro cizince (základní, navazující, pro pokročilé), dále pak kvalifikační kurz pro pracovníky v sociálních službách a řidičská oprávnění včetně profesních průkazů. V červnu byl také zájem o kurzy osobních služeb (např. pedikérka a nehtová designérka, manikérka a nehtová designérka, kosmetička) či kurzy chůva pro děti v dětské skupině.

Mezi nejčastěji realizované zabezpečované rekvalifikace patří řidičská oprávnění včetně profesních průkazů a rekvalifikace strážný.

U rekvalifikačních kurzů financovaných z NPO převažuje na rozdíl od rekvalifikačních kurzů financovaných z jiných zdrojů forma zabezpečovaná nad zvolenou. Zabezpečovanou formou jsou nejčastěji realizovány obsluha osobního počítače, obsluha osobního počítače se zaměřením na práci v excelu a kurzy účetnictví a daňová evidence s využitím výpočetní techniky. Mezi nejčastěji realizované zvolené rekvalifikační kurzy patří účetnictví a daňová evidence s využitím výpočetní techniky, programátor www aplikací a tvorba www aplikací, dále pak např. digitální gramotnost či realitní zprostředkovatel.

V oblasti kurzů dalšího vzdělávání je nabídka stále široká. V našem kraji je aktuálně největší zájem zejména o kurzy umělé inteligence jako např. využití nástrojů umělé inteligence, umělá inteligence jako pomocník pro moji profesi, umělá inteligence v praxi apod., dále pak byly realizovány kurzy jako např. – komplexní kurz PPC reklamy, CNC školení Fanuc, kurz online marketingu, datový analytik s Pythonem, základy efektivní digitální komunikace a další.

- **V prvním pololetí roku 2024 bylo z celkového počtu 1 080 vzdělávacích aktivit na dovednosti IT zaměřeno 215 rekvalifikací a 247 kurzů digitálního vzdělávání.**
- **V prvním pololetí roku 2023 bylo z celkového počtu 522 vzdělávacích aktivit na dovednosti IT zaměřeno 129 rekvalifikací a 10 kurzů digitálního vzdělávání.**

Cizinci z Ukrajiny s dočasnou ochranou evidovaní jako uchazeči o zaměstnání (UoZ)
K 30. 6. 2024 bylo v Pardubickém kraji evidováno 499 uchazečů o zaměstnání s dočasnou ochranou z Ukrajiny, z 80 % se jednalo o ženy. Vzdělání těchto osob je přibližně rovnoměrně rozvrženo po čtvrtinách mezi základní vzdělání, vyučení, maturitu a vysokoškolské vzdělání. Osoby s dočasnou ochranou nejčastěji absolvují rekvalifikační kurzy českého jazyka pro cizince (základní, navazující a pro pokročilé). Z odborných kurzů je ze strany občanů s dočasnou ochranou stále největší zájem o kvalifikační kurz pro pracovníky v sociálních službách. Osobám s dočasnou ochranou je i nadále dle potřeby poskytováno v Pardubickém kraji poradenství za přítomnosti tlumočnicka.

Struktura volných pracovních míst (VPM) k 30. 6. 2024

75,2 % volných pracovních míst v Pardubickém kraji je možné obsadit osobami se základním vzděláním, 20,1 % VPM je zařazeno do kategorie CZ-ISCO 9 pomocní a nekvalifikovaní pracovníci. Nejvýrazněji je tato skupina míst zastoupena v okrese Pardubice, kde je pro osoby se základním vzděláním určeno 85,3 % VPM, pro pomocné a nekvalifikované osoby pak



TISKOVÁ ZPRÁVA

27,8 % VPM. Příčinou je zejména 90,4% zastoupení míst, na které zaměstnavatelé mohou a mají zájem zaměstnávat cizince.

Profesně je poptávka zaměřena zejména na nižší dělnické a technické profese, montážní dělníky, řemeslníky, svářeče, zámečníky, nástrojaře, řidiče nákladních automobilů apod. Konkrétní profese jsou uvedeny v následující tabulce.

Nejvíce nabízené profese volných pracovních míst:

CZ - ISCO / profese	Chrudim	Pardubice	Svitavy	Ústí nad Orlicí	Pardubický kraj
821 Montážní dělníky výrobků a zařízení	47	1212	114	278	1651
711 Řemeslníci a kvalif. pracovníci hlavní stavební výroby	325	469	167	245	1206
931 Pomocní pracovníci v oblasti těžby a stavebnictví	120	839	113	61	1133
721 Slévači, svářeči a příbuzní pracovníci	81	246	54	450	831
722 Kováři, nástrojaři a příbuzní pracovníci	263	173	83	230	749
833 Řidiči nákladních automobilů, autobusů a tramvají	155	338	75	169	737
834 Obsluha pojezdných zařízení	47	317	77	118	559
932 Pomocní pracovníci ve výrobě	86	253	65	82	486
911 Uklízeči a pomocníci	36	367	35	41	479
812 Obsluha zařízení na zpracování kovů a jiných materiálů	163	78	36	92	369
814 Obsluha strojů na zprac. výrobků z pryže, plastu a papíru	2	33	104	223	362
512 Kuchaři (kromě šéfkuchařů), pomocní kuchaři	50	112	49	107	318
818 Ostatní obsluha stacionárních strojů a zařízení	94	48	124	20	286
816 Obsluha strojů na výrobu potravin a příbuzných výrobků	13	33	150	58	254
311 Technici ve fyzikálních a průmyslových oborech	35	96	45	49	225
741 Montéři, mechanici a opraváři elektrických zařízení	41	19	37	116	213
723 Mechanici strojů a zařízení (kromě elektrických)	23	45	25	119	212
962 Ostatní pomocní pracovníci	12	18	145	2	177
753 Výrobci oděvů, výrobků z kůže a kožešin	44	4	65	38	151
541 Pracovníci v oblasti ochrany a ostražky	30	33	30	52	145
522 Prodaváči	23	50	19	45	137
514 Kadeřníci, kosmetici a pracovníci v příbuzných oborech	18	72	34	2	126
751 Výrobci a zpracovatelé potravin a příbuzní pracovníci	13	22	74	16	125
712 Řemeslníci a kvalifikovaní prac. při dokončování staveb	25	54	18	27	124
422 Pracovníci informačních služeb	13	98	1	3	115

Celostátní informace o vývoji nezaměstnanosti jsou zveřejněny na www.mpsv.cz/web/cz/mesicni

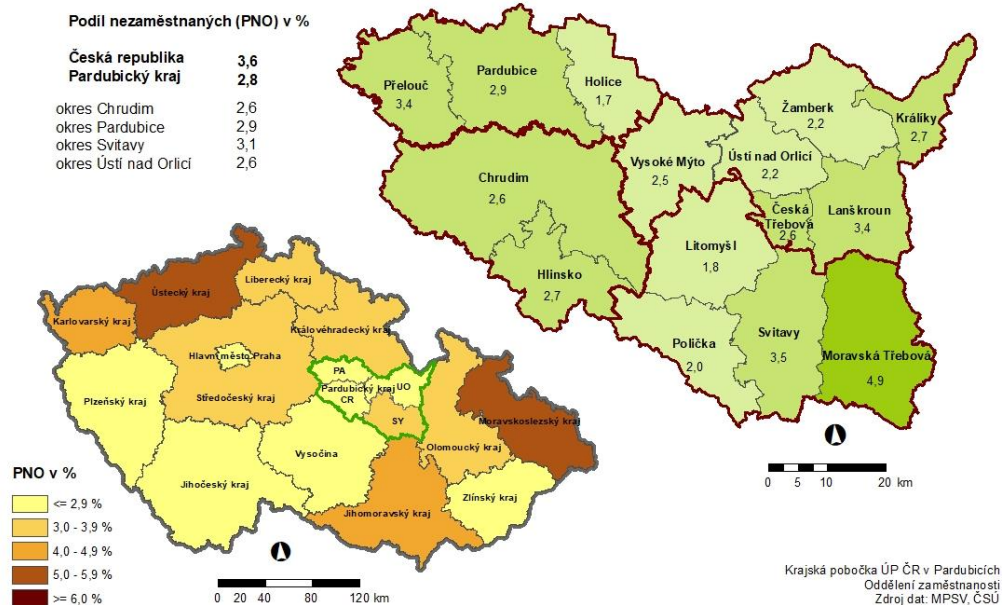
Kontakt pro více informací:

Mgr. Jana Urbánková
ředitelka krajské pobočky ÚP ČR v Pardubicích
T: +420 950 144 300
E: jana.urbankova3@uradprace.cz

TISKOVÁ ZPRÁVA

MAPA – Podíl nezaměstnaných v okresech kraje

PODÍL NEZAMĚSTNANÝCH NA OBYVATELSTVU V JEDNOTLIVÝCH KRAJÍCH ČR,
OKRESECH A OBCÍCH S ROZŠÍŘENOU PŮSOBNOSTÍ PARDUBICKÉHO KRAJE
STAV K 30. 6. 2024





TISKOVÁ ZPRÁVA

Seřazení okresů k 30. 6. 2024 (z celorepublikové statistiky)

	PNO v %		meziměs. přírůst./ úbytek nezam. v %		počet uchazečů na 1 VPM	
1	Most	8,4	Most	4,4	Karviná	10,3
2	Karviná	8,1	Písek	3,2	Bruntál	6,0
3	Chomutov	6,9	Vyškov	3,1	Hodonín	5,2
4	Bruntál	6,6	Tábor	3,0	Děčín	4,8
5	Ústí nad Labem	5,9	Tachov	2,9	Most	4,6
6	Louny	5,7	Olomouc	2,1	Blansko	3,9
7	Ostrava-město	5,6	Domažlice	1,7	Jablonec nad Nisou	3,9
8	Děčín	5,6	Praha-západ	1,1	Opava	3,6
9	Sokolov	5,4	Jihlava	1,1	Ústí nad Labem	3,4
10	Hodonín	5,1	Rokycany	1,0	Sokolov	3,3
11	Teplice	5,0	Prostějov	0,9	Jeseník	3,3
12	Brno-město	4,9	Přerov	0,6	Louny	3,2
13	Znojmo	4,8	Benešov	0,5	Ostrava-město	3,1
14	Jeseník	4,5	Nymburk	0,5	Litoměřice	3,0
15	Přerov	4,5	Mladá Boleslav	0,4	Česká Lípa	2,8
16	Karlovy Vary	4,4	Praha-východ	0,4	Strakonice	2,8
17	Kladno	4,2	Vsetín	0,3	Šumperk	2,7
18	Jablonec nad Nisou	4,2	Brno-venkov	0,3	Karlovy Vary	2,6
19	Mělník	4,2	Brno-město	0,2	Žďár nad Sázavou	2,5
20	Kolín	4,1	Kladno	0,2	Frydek-Místek	2,3
21	Šumperk	4,0	Sokolov	0,2	Znojmo	2,2
22	Nymburk	4,0	Chomutov	0,1	Prostějov	2,2
23	Český Krumlov	4,0	území Hlavního města Pr	0,1	Břeclav	2,1
24	Liberec	3,9	Rakovník	0,0	Kroměříž	2,1
25	Semily	3,9	Pízeň-sever	0,0	Trutnov	2,1
26	Příbram	3,9	Nový Jičín	-0,1	Náchod	2,1
27	Náchod	3,8	Pelhřimov	-0,1	Brno-město	2,0
28	Litoměřice	3,7	Ostrava-město	-0,1	Chomutov	2,0
29	Česká Lípa	3,6	Hradec Králové	-0,2	Vsetín	2,0
30	Trutnov	3,6	Opava	-0,2	Jindřichův Hradec	1,9
31	Nový Jičín	3,5	Blansko	-0,4	Třebíč	1,9
32	Vsetín	3,5	Svitavy	-0,4	Semily	1,9
33	Olomouc	3,5	Jičín	-0,4	Teplice	1,9
34	Frydek-Místek	3,5	Karviná	-0,5	Přerov	1,7
35	Blansko	3,4	Kolín	-0,5	Olomouc	1,7
36	Kutná Hora	3,4	Frydek-Místek	-0,5	Uherské Hradiště	1,6
37	Tachov	3,4	Liberec	-0,5	Kladno	1,6
38	Tábor	3,3	Náchod	-0,8	Havlíčkův Brod	1,6
39	Rokycany	3,3	Uherské Hradiště	-0,8	Liberec	1,6
40	Opava	3,3	Pardubice	-0,9	Kutná Hora	1,5
41	Břeclav	3,2	Zlín	-1,0	Nový Jičín	1,5
42	Cheb	3,2	Ústí nad Labem	-1,1	Vyškov	1,2
43	Beroun	3,2	Hodonín	-1,2	Tábor	1,2
44	Svitavy	3,1	Chrudim	-1,3	České Budějovice	1,1
45	Třebíč	3,1	Žďár nad Sázavou	-1,3	Příbram	1,1
46	Strakonice	3,0	Teplice	-1,4	Nymburk	1,0
47	Žďár nad Sázavou	3,0	Česká Lípa	-1,4	Svitavy	1,0
48	Hradec Králové	3,0	Kutná Hora	-1,4	Rokycany	0,9
49	Pízeň-sever	3,0	Strakonice	-1,4	Písek	0,9
50	Prostějov	3,0	Šumperk	-1,5	Brno-venkov	0,9
51	Písek	2,9	Louny	-1,7	Chrudim	0,9
52	Pardubice	2,9	Ústí nad Orlicí	-1,7	Hradec Králové	0,8
53	Vyškov	2,9	Děčín	-1,7	Klatovy	0,8
54	Pízeň-město	2,9	Jablonec nad Nisou	-1,8	Rakovník	0,8
55	Brno-venkov	2,9	Kroměříž	-1,8	Pízeň-sever	0,8
56	Rakovník	2,9	Havlíčkův Brod	-1,9	Ústí nad Orlicí	0,8
57	Uherské Hradiště	2,8	Třebíč	-2,0	Jičín	0,8
58	Kroměříž	2,8	Karlovy Vary	-2,1	Cheb	0,8
59	Domažlice	2,8	Pízeň-město	-2,1	Zlín	0,7
60	území Hlavního města Pr	2,7	Jindřichův Hradec	-2,3	Jihlava	0,7
61	Jihlava	2,7	Bruntál	-2,3	Kolín	0,7
62	Mladá Boleslav	2,7	Trutnov	-2,4	Prachatice	0,6
63	Chrudim	2,6	Příbram	-2,4	Rychnov nad Kněžnou	0,6
64	Ústí nad Orlicí	2,6	Znojmo	-2,4	Pardubice	0,6
65	České Budějovice	2,6	Mělník	-2,5	Beroun	0,6
66	Klatovy	2,5	Beroun	-2,5	Domažlice	0,6
67	Jindřichův Hradec	2,5	Litoměřice	-2,7	Pízeň-město	0,6
68	Havlíčkův Brod	2,4	Pízeň-jih	-2,9	Mělník	0,5
69	Prachatice	2,4	České Budějovice	-3,1	Pízeň-jih	0,5
70	Zlín	2,3	Břeclav	-3,3	Pelhřimov	0,5
71	Jičín	2,2	Klatovy	-3,4	Benešov	0,5
72	Pízeň-jih	2,1	Český Krumlov	-3,4	Český Krumlov	0,5
73	Pelhřimov	2,0	Semily	-3,6	Tachov	0,5
74	Benešov	1,9	Cheb	-3,8	území Hlavního města Pr	0,4
75	Rychnov nad Kněžnou	1,9	Prachatice	-4,8	Praha-západ	0,3
76	Praha-západ	1,6	Rychnov nad Kněžnou	-5,6	Praha-východ	0,3
77	Praha-východ	1,4	Jeseník	-6,5	Mladá Boleslav	0,2
	Celkem ČR	3,6	Celkem ČR	-0,6	Celkem ČR	1,0