



# TISKOVÁ ZPRÁVA

Pardubice, 8. 8. 2024

## Nezaměstnanost v květnu v Pardubickém kraji vzrostla na 3,0 %, počet rekvalifikací a kurzů vzrostl meziročně na více než dvojnásobek

K 31. 7. 2024 evidoval Úřad práce ČR v Pardubickém kraji celkem 10 672 uchazečů o zaměstnání, o 519 více než v červnu a o 1 151 více než v červenci 2023. Podíl nezaměstnaných tak ke konci července činil 3,0 %, o 0,2 procentního bodu více než v předchozím měsíci a v meziročním srovnání o 0,3 procentního bodu více. V rámci 14 krajů v ČR je nezaměstnanost Pardubického kraje čtvrtá nejnižší, v porovnání s celým Českem je nižší o 0,8 procentního bodu. Počet evidovaných uchazečů o zaměstnání byl v červenci o 2 876 nižší než počet registrovaných volných pracovních míst. Ve sledovaném měsíci nastoupilo do zaměstnání 959 lidí, z toho 837 bylo umístěno úřadem práce.

Zároveň roste počet rekvalifikací, spolu s kurzy digitálního vzdělávání si od počátku roku 2024 zvýšilo kvalifikaci a tím i šanci na lepší pracovní uplatnění 1 229 lidí, což je o 672 více než ve stejném období roku 2023. Webové stránky [www.jsemvkurzu.cz](http://www.jsemvkurzu.cz) nabízí stovky rekvalifikací a kurzů dostupných pro každého.

*„Rekvalifikace jsou tématem dnešní doby. Trh práce vyžaduje změnu a uchazeči o zaměstnání si sami stále častěji uvědomují, že s tím, co umí nebo se dosud naučili, nevystačí do konce života. Často je ke změně donutí i jejich životní nebo finanční situace. Mohu zmínit případ padesátiletého pána, který má záznam v trestním rejstříku a nemohl 8 měsíců sehnat vhodné zaměstnání. Přes úřad práce úspěšně absolvoval rekvalifikace k získání řidičského průkazu typu C a profesního průkazu a poté nastoupil jako řidič do stavební firmy. Nebo padesátiletá uchazečka, která dosud dělala řidičku MHD a v současné době ji již nemůže vykonávat ze zdravotních důvodů. Po devíti měsících neúspěšného hledání zaměstnání absolvovala rekvalifikaci Obsluha osobního počítače se zaměřením na práci v Excelu a nastoupila na pozici v zákaznickém centru. Častá je i situace, kdy rekvalifikaci absolvují maminky na nebo po rodičovské dovolené, aby mohly najít uplatnění, které skloubí s péčí o malé děti,“ říká **Jana Urbánková**, ředitelka krajské pobočky Úřadu práce v Pardubicích. „Jsme rádi, že můžeme lidem pomoci nejen najít vhodné zaměstnání, ale díky rekvalifikacím a kurzům jim i umožnit získat znovu zaměstnání, které jim dává šanci k lepšímu životu,“ dodává Urbánková.*



# TISKOVÁ ZPRÁVA

## Vývoj nezaměstnanosti k 31. 7. 2024

ukazatel (celkový počet)		stav k		
		31. 7. 2023	30. 6. 2024	31. 7. 2024
evidovaní uchazeči o zaměstnání		9 521	10 153	<b>10 672</b>
z toho	ženy	5 575	5 732	<b>6 095</b>
	absolventi a mladiství	412	517	<b>561</b>
	uchazeči se zdravotním postižením	1 611	1 724	<b>1 775</b>
uchazeči s nárokem na podporu v nezaměstnanosti		3 774	3 573	<b>3 892</b>
podíl nezaměstnaných osob v %		2,7	2,8	<b>3,0</b>
volná pracovní místa		15 209	13 564	<b>13 548</b>
počet uchazečů na 1 volné pracovní místo		0,6	0,7	<b>0,8</b>

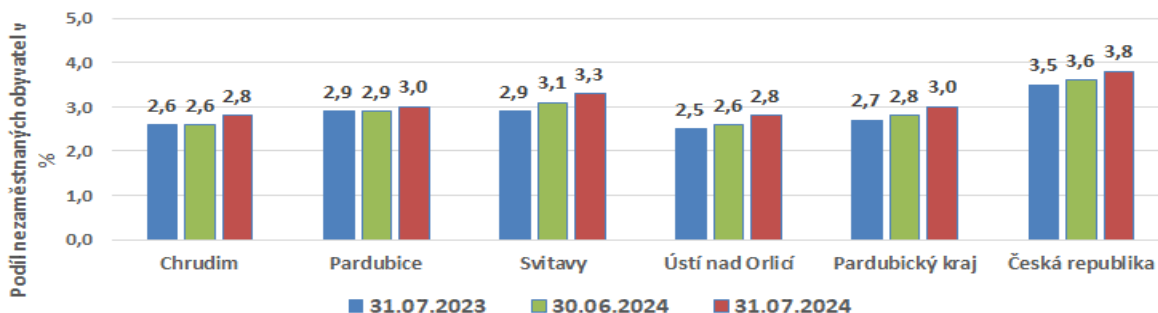
Ženy tvořily **57,1 % z celkového počtu** uchazečů o zaměstnání. Podíl nezaměstnaných žen meziměsíčně vzrostl o 0,2 procentního bodu na 3,5 %, podíl nezaměstnaných mužů vzrostl o 0,1 procentního bodu 2,5 %.

**Z celkového počtu 13 548 volných pracovních míst (VPM) bylo pouze 18,1 % (2 453 VPM) bez příznaku „pro cizince“.** Na dalších 11 095 pozic mohli zaměstnavatelé přijímat také pracovníky ze zahraničí.

Situace na pracovním trhu aktuálně odpovídá ročnímu období. Pracovní trh nadále ovlivňují sezónní práce, které jsou v plném proudu. Především ve stavebnictví, zemědělství, lesnictví, těžbě a v menší míře také v cestovním ruchu či hotelnictví.

Červencové zvýšení nezaměstnanosti souvisí zejména s každoročním ukončováním dohod a smluv na dobu určitou ve školství a průmyslu, zároveň v tomto období přichází do evidence vyšší počet osob samostatně výdělečně činných, které na dobu prázdnin přerušily soukromé podnikání. „Letní“ nezaměstnanost se ve větší míře týká žen.

## Vývoj podílu nezaměstnaných v okresech Pardubického kraje k 31. 7. 2024

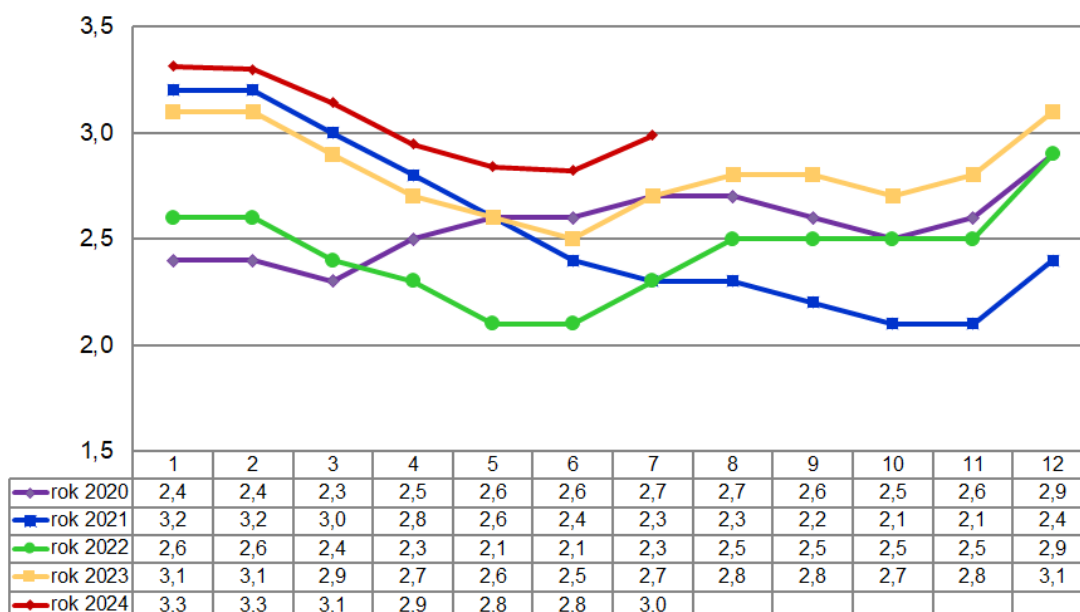




# TISKOVÁ ZPRÁVA

Meziměsíční nárůst nezaměstnanosti sledujeme ve všech okresech, nejméně se projevil v okrese Pardubice.

## Vývoj podílu nezaměstnaných v Pardubickém kraji v letech 2020–2024



## Tok nezaměstnanosti k 31. 7. 2024

ukazatel	počet uchazečů ve sledovaném měsíci		
	červenec 2023	červen 2024	červenec 2024
nově evidovaní uchazeči o zaměstnání	1 755	1 370	1 869
uchazeči s ukončenou evidencí a vyřazení	1 206	1 478	1 350
- z toho umístění celkem	737	1 148	959
- z toho umístění Úřadem práce	561	1 022	837

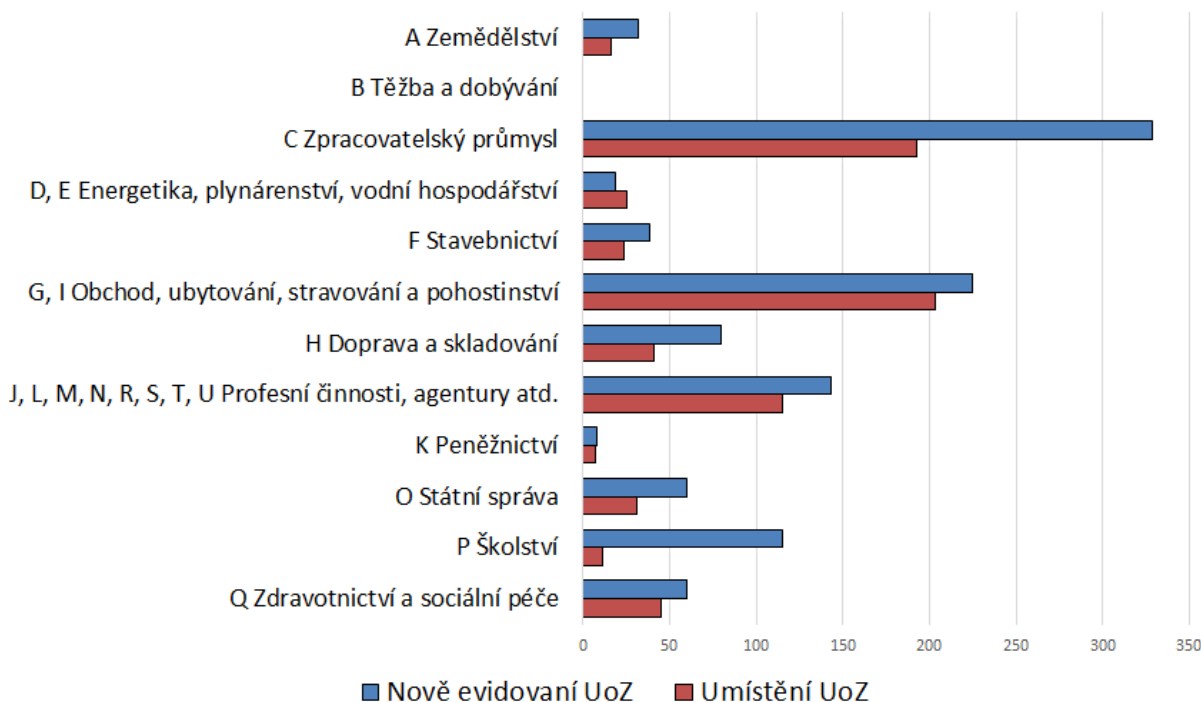
Z evidence během měsíce odešlo celkem 1 350 uchazečů (ukončená evidence, vyřazení uchazeči). Bylo to o 128 osob méně než v předchozím měsíci a o 144 osob více než ve stejném měsíci minulého roku.

**S přispěním úřadu práce se podařilo umístit na trhu práce 837 uchazečů o zaměstnání, což je o 49 % více než ve stejném období předchozího roku.**



# TISKOVÁ ZPRÁVA

## Nově evidovaní a umístění uchazeči o zaměstnání k 31. 7. 2024



V červenci sledujeme klasický vývoj, kdy dochází k dočasnému mírnému zvýšení nezaměstnanosti.

**Převis nově příchozích nad umístěnými je výrazný ve školství**, kde se týká nejen učitelů, ale ve větší míře asistentů pedagoga, vychovatelů a dalších zejména obslužných zaměstnanců. Se školstvím je spojený také příchod vyššího počtu osob samostatně výdělečně činných, týká se především lektorů v jazykových agenturách. Vzhledem k feminizaci školství se zvýšený počet uchazečů týká zejména žen.

**Ve zpracovatelském průmyslu** se jedná především u ukončování dohod a pracovních poměrů na dobu určitou, týká se mužů i žen.



# TISKOVÁ ZPRÁVA

## Nově zaevidovaní uchazeči o zaměstnání dle nejčastějších profesí k 31. 7. 2024

CZ- ISCO	Nově evidovaní				
	Chrudim	Pardubice	Svitavy	Ústí nad Orlicí	Pardubický kraj
932 Pomocní pracovníci ve výrobě	26	16	12	28	82
522 Prodaváči	14	37	8	17	76
411 Všeobecní administrativní pracovníci	15	19	12	15	61
821 Montážní dělníci výrobků a zařízení	4	24	13	6	47
531 Pracovníci péče o děti, asistenti pedagogů	8	17	9	12	46
722 Kováři, nástrojaři a příbuzní pracovníci	8	10	16	12	46
512 Kuchaři (kromě šéfkuchařů), pomocní kuchaři	13	10	10	9	42
834 Obsluha pojízdných zařízení	12	13	4	8	37
911 Uklízeči a pomocníci	12	6	9	8	35
332 Odborní pracovníci v pojišťovnictví, obchodní zástupci	3	13	4	9	29
441 Ostatní úředníci	2	24	1	2	29
941 Pomocní pracovníci při přípravě jídla	4	12	8	5	29
235 Ostatní specialisté v oblasti výchovy a vzdělávání	3	15	6	2	26
513 Čišníci, servírky, barmani a příbuzní pracovníci	8	2	5	9	24
541 Pracovníci v oblasti ochrany a ostrahy	12	4	4	4	24
422 Pracovníci informačních služeb	4	11	3	5	23
234 Učitelé na 1. stupni ZŠ a v oblasti předškolní výchovy	4	6	4	8	22

## Umístění uchazečů o zaměstnání dle nejčastějších profesí 31. 7. 2024

CZ- ISCO	Ukončené evidence				
	Chrudim	Pardubice	Svitavy	Ústí nad Orlicí	Pardubický kraj
522 Provozovatelé maloobchodních a velkoobchodních prode	14	37	8	17	76
932 Pomocní pracovníci ve výrobě	26	16	12	28	82
911 Uklízeči a pomocníci v domácnostech, hotelích, administr	12	6	9	8	35
411 Všeobecní administrativní pracovníci	15	19	12	15	61
722 Kováři, nástrojaři a příbuzní pracovníci	8	10	16	12	46
834 Obsluha pojízdných zařízení	12	13	4	8	37
821 Montážní dělníci výrobků a zařízení	4	24	13	6	47
941 Pomocní pracovníci při přípravě jídla	4	12	8	5	29
933 Pomocní pracovníci v dopravě a skladování	7	3	2	2	14
422 Pracovníci informačních služeb	4	11	3	5	23
962 Ostatní pomocní pracovníci	5	1	7	3	16
513 Čišníci, servírky, barmani a příbuzní pracovníci	8	2	5	9	24
541 Pracovníci v oblasti ochrany a ostrahy	12	4	4	4	24
833 Řidiči nákladních automobilů, autobusů a tramvají	1	3	9	3	16
512 Kuchaři (kromě šéfkuchařů), pomocní kuchaři	13	10	10	9	42
532 Pracovníci osobní péče ve zdravotní a sociální oblasti	5	5	9	3	22



# TISKOVÁ ZPRÁVA

Dle profesí přichází **do evidence nejvíce pomocných nebo montážních pracovníků**, převážně jde o místa ve směnných provozech s nižším mzdovým ohodnocením.

Ve větších počtech pak také přicházejí pracovníci **obchodních řetězců**, kde je vzhledem k náročnosti práce, nepravidelné pracovní době a nižším mzdám vysoká fluktuace. Téměř výhradně se jedná o ženy. Obdobně jsou ženami nejvíce obsazovány pozice administrativních pracovníků nebo uklízeček.

V rámci **letní sezónní nezaměstnanosti přicházejí do evidence asistenti pedagogů, vychovatelé, učitelé, ale také např. pomocní kuchaři.**

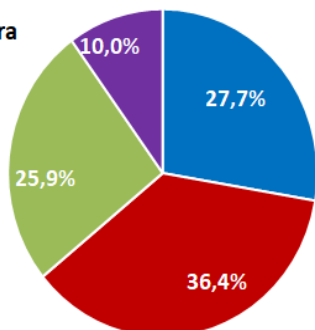
Nové nebo často i „staronové“ zaměstnance přijímají ve větším množství firmy **ze zpracovatelského průmyslu, obchodních řetězců, ale také zaměstnavatelé se sezónním charakterem práce, např. z pohostinství nebo se zaměřením na cestovní ruch.**

## Struktura uchazečů o zaměstnání (UoZ) k 31. 7. 2024

Největší skupina uchazečů je vyučených, v jednotlivých okresech existují rozdíly – okres Svitavy 40,6 %, okres Pardubice 32,3 %. **35,8 %** uchazečů je **starších 50 let**, **24,7 %** již dosáhlo věku **55 let**.

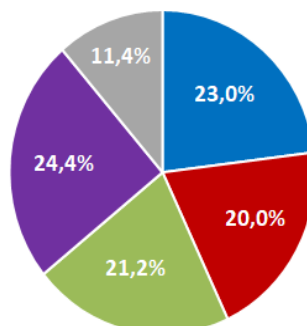
Vzdělanostní struktura

- Základní vzdělání
- Vyučení
- ÚSO s maturitou
- Vysokoškolské



Struktura dle věku

- do 29 let
- 30 - 39 let
- 40 - 49 let
- 50 - 59 let
- 60 a více let



**Z celkového počtu uchazečů o zaměstnání je 22,8 % evidováno dlouhodobě, tj. déle než jeden rok. U žen činí dlouhodobá evidence 24 %, u mužů je tento podíl nižší – 21,2 %.**

Do roku 2019 se podíl dlouhodobé nezaměstnanosti výrazně snižoval, v závěru roku 2019 činil jen 9,7 %. S nástupem období koronavirové pandemie pak začalo procento osob evidovaných déle než 1 rok opět růst, nejvyšší bylo v průběhu roku 2021. **Průměrná délka nezaměstnanosti v Pardubickém kraji činí více než 10 měsíců.**

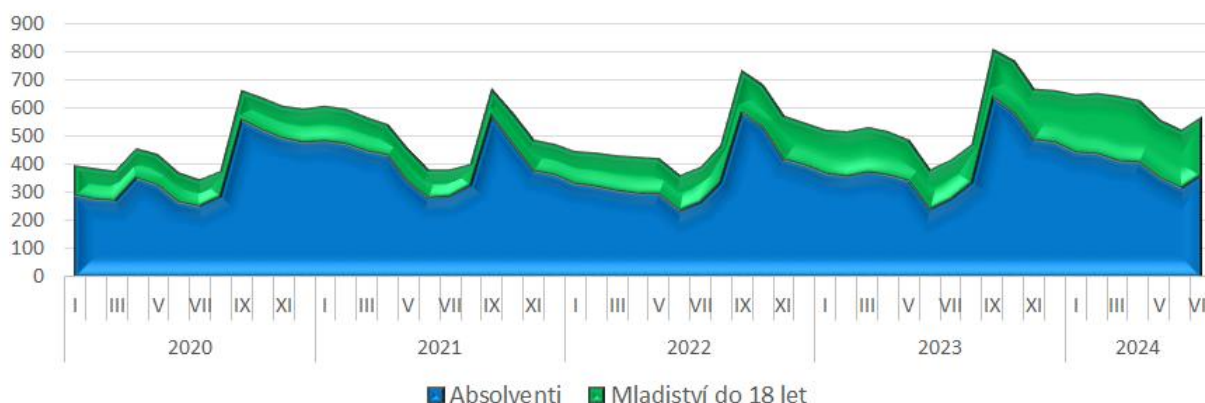
Ve skupině uchazečů **dlouhodobě evidovaných je 30,1 % osob se zdravotním postižením, 35,7 % má pouze základní vzdělání a 39,2 % je starších 55 let.**

Na délku evidence působí kromě zdravotního stavu, věku a pohlaví také skutečnost, zda uchazeč je či není v hmotné nouzi.



# TISKOVÁ ZPRÁVA

## Časová řada nezaměstnaných absolventů a mladistvých v Pardubickém kraji

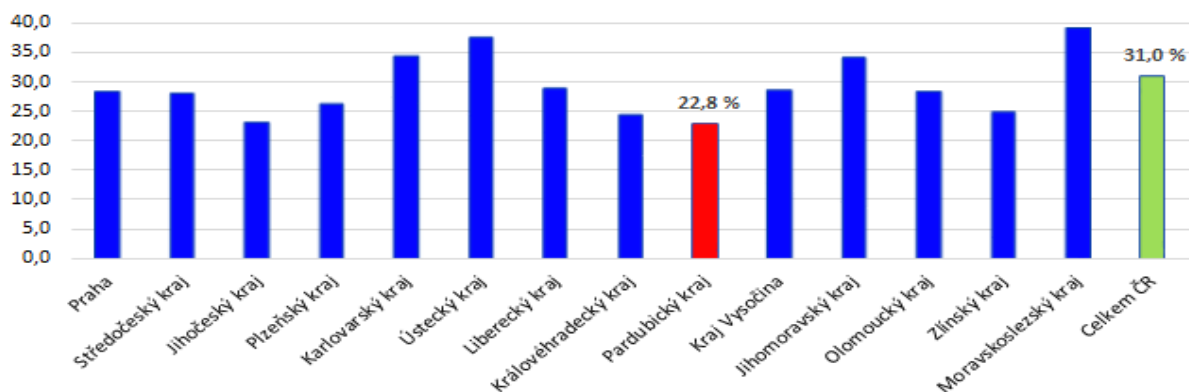


V posledních dvou letech **stoupá počet evidovaných mladistvých do 18 let**. Ze sledování dlouhodobé nezaměstnanosti však z důvodu stárnutí přirozeně vypadávají. Ke konci července jich bylo evidováno 204, což znamená meziroční nárůst téměř o 50 %.

Absolventů bylo ke stejnému datu evidováno 360, 158 z nich doposud nikdy nepracovalo. 42 % absolventů tvoří mladí lidé s maturitou a vyšším odborným vzděláním, 31 % absolvovalo vysokou školu a pouze 27 % z nich má výuční list. Mladí lidé, kteří po vyučení chtějí pracovat v oboru, mají velkou šanci nalézt rychle uplatnění.

Z hlediska studijních oborů **je mezi evidovanými absolventy s maturitou nejvíce zastoupena „Obecná příprava“** (gymnázia), „Právo, právní a veřejnosprávní činnost“, „Ekonomika a administrativa“ a „Umění a užité umění“. Mezi vysokoškoláky se jedná zejména o obory „Pedagogika, učitelství a sociální péče“ a „Lékařství“, u absolventů s výučním listem o „Strojrenství a strojírenská výroba“ a „Gastronomie, hotelnictví a turismus“. Zejména u středoškoláků však tyto obory souvisí také se studijními možnostmi v regionu. Pro všechny absolventy platí možnost využít nabídky na další zvýšení nebo změnu kvalifikace prostřednictvím rekvalifikačních a vzdělávacích kurzů nabízených úřadem práce.

## Dlouhodobá evidence – podíl UoZ evidovaných déle než 1 rok v ČR k 31. 7. 2024





# TISKOVÁ ZPRÁVA

Pardubický kraj zůstává krajem s **nejnižším podílem** dlouhodobě evidovaných uchazečů o zaměstnání.

V rámci aktivní politiky zaměstnanosti (APZ) bylo od počátku roku 2024 prostřednictvím příspěvků APZ podpořeno 1 512 osob, z toho bylo 900 osob zařazeno do rekvalifikačního kurzu, 329 osob zahájilo digitální vzdělávání.

Od 1. 7. 2024 platí pro zaměstnavatele nové postupy pro oznamovací povinnost zaměstnávání cizinců, zároveň dochází k úpravě směrnice GŘ ÚP ČR týkající se volných pracovních míst.

S klienty, kteří mohou jen obtížně získat zaměstnání na volném trhu práce, však úřad práce intenzivně poradensky pracuje a k podpoře jejich pracovního zařazení využívá také společensky účelná pracovní místa. Oproti roku 2023 bylo tímto nástrojem podpořeno o 149 osob více než v roce předchozím.

I v době letních prázdnin probíhá **realizace rekvalifikací**, avšak oproti předcházejícím měsícům v menším počtu. Probíhají především zvolené rekvalifikace, a to zejména český jazyk pro cizince (všechny úrovně obtížnosti) a řidičská oprávnění. Dále byly realizovány rekvalifikace chůva v dětské skupině, kosmetička, kadeřnice, instruktor fitness či velmi ojedinělý rekvalifikační kurz ruční zpracovatel textilních surovin. Zabezpečeně byly realizovány aktuálně pouze řidičská oprávnění.

V rámci projektu NPO byly v červenci realizovány pouze zvolené rekvalifikace. Největší zájem byl o **rekvalifikace účetnictví a daňová evidence** (s využitím výpočetní techniky), tvorba www aplikací či programátor www stránek. Dále byly realizovány rekvalifikace např. personalista, pracovník grafického studia, mzdové účetnictví (s využitím výpočetní techniky) apod.

V oblasti kurzů dalšího vzdělávání je aktuálně největší zájem o kurzy umělé inteligence (hodně z řad pedagogů), dále pak o kurzy s názvem Tvorba virtuálních videí a vizuální identity pro tvůrčí byznys či kurzy excel pro pokročilé.

Od počátku roku 2024 bylo z celkového počtu 1 229 vzdělávacích aktivit na dovednosti IT zaměřeno 217 rekvalifikací a 260 kurzů digitálního vzdělávání.

## **Cizinci z Ukrajiny s dočasnou ochranou evidovaní jako uchazeči o zaměstnání (UoZ)**

K 31. 7. 2024 bylo v Pardubickém kraji evidováno 502 uchazečů o zaměstnání s dočasnou ochranou z Ukrajiny, z 80 % se jednalo o ženy. Vzdělání těchto osob je přibližně rovnoměrně rozvrženo mezi základní vzdělání, vyučení, maturitu a vysokoškolské vzdělání. Uchazeči s nižším vzděláním mírně převažují.

Osoby s dočasnou ochranou mají nejčastěji zájem o rekvalifikační kurzy českého jazyka pro cizince (základní, navazující a pro pokročilé). Osobám s dočasnou ochranou je i nadále dle potřeby poskytováno v Pardubickém kraji poradenství, některá pracoviště stále využívají ke své práci i služby tlumočnicka.

## **Struktura volných pracovních míst (VPM) k 31. 7.2024**

75,6 % volných pracovních míst v Pardubickém kraji je možné obsadit osobami se základním vzděláním, 19,4 % VPM je zařazeno do kategorie CZ-ISCO 9 pomocní a nekvalifikovaní





# TISKOVÁ ZPRÁVA

pracovníci. Nejvýrazněji je tato skupina míst zastoupena v okrese Pardubice, kde je pro osoby se základním vzděláním určeno 85,8 % VPM, pro pomocné a nekvalifikované osoby pak 27,3 % VPM. Příčinou je zejména 90% zastoupení míst, na které zaměstnavatelé mohou a mají zájem zaměstnávat cizince.

**Profesně je poptávka zaměřena zejména na nižší dělnické a technické profese, montážní dělníky, řemeslníky, pomocné pracovníky ve stavebnictví, svářeče, zámečníky, nástrojaře, řidiče nákladních automobilů apod. Konkrétní profese jsou uvedeny v následující tabulce.**

Celostátní informace o vývoji nezaměstnanosti jsou zveřejněny na

[www.mpsv.cz/web/cz/mesicni](http://www.mpsv.cz/web/cz/mesicni)

Kontakt pro více informací:

**Mgr. Jana Urbánková**

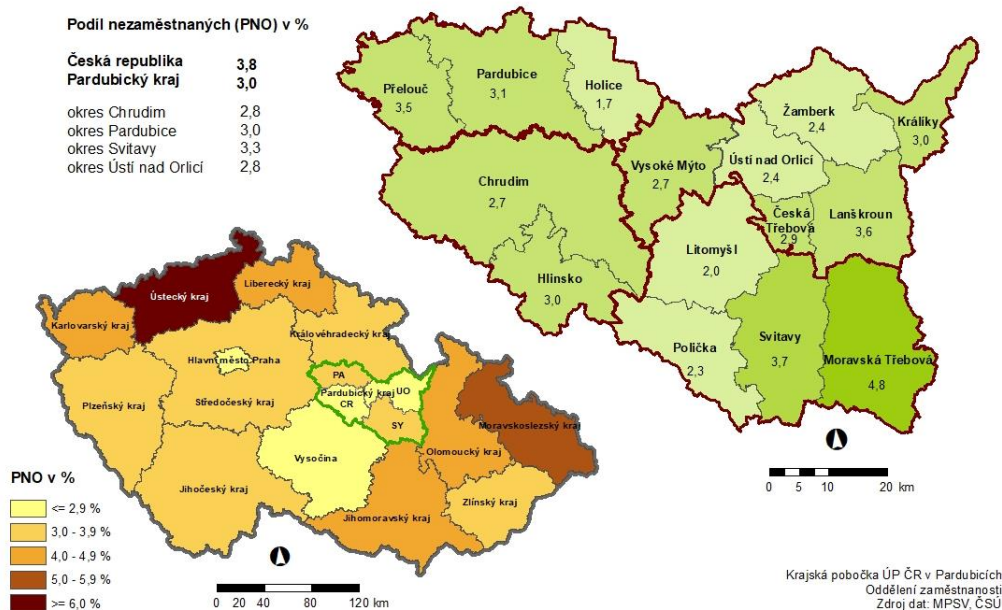
ředitelka krajské pobočky ÚP ČR v Pardubicích

T: +420 950 144 300

E: [jana.urbankova3@uradprace.cz](mailto:jana.urbankova3@uradprace.cz)

## MAPA – Podíl nezaměstnaných v okresech kraje

PODÍL NEZAMĚSTNANÝCH NA OBYVATELSTVU V JEDNOTLIVÝCH KRAJÍCH ČR,  
OKRESECH A OBCÍCH S ROZŠÍŘENOU PŮSOBNOSTÍ PARDUBICKÉHO KRAJE  
STAV K 31. 7. 2024





# TISKOVÁ ZPRÁVA

## Setřídění okresů k 31.7.2024 (z celorepublikové statistiky)

	PNO v %		mezimés. přírůst / úbytek nezam. v %		počet uchazečů na 1 VPM
1	8,6	Rychnov nad Kněžnou	11,0	Karviná	10,6
2	8,2	Pelhřimov	10,8	Děčín	5,9
3	7,1	Benešov	8,9	Hodonín	5,8
4	6,7	Břeclav	8,4	Bruntál	5,8
5	6,0	Kutná Hora	8,3	Most	4,4
6	5,8	Vyškov	8,2	Blansko	4,1
7	5,8	Jihlava	8,2	Opava	3,8
8	5,8	Jičín	7,9	Jablonec nad Nisou	3,8
9	5,4	Praha-západ	7,6	Ústí nad Labem	3,5
10	5,3	Praha-východ	7,2	Sokolov	3,5
11	5,1	Písek	7,2	Litoměřice	3,3
12	5,1	Ždár nad Sázavou	7,0	Louny	3,2
13	5,0	Prachatice	6,8	Jeseník	3,1
14	4,7	Vsetín	6,7	Ostrava-město	3,1
15	4,5	Domažlice	6,7	Česká Lípa	2,9
16	4,5	Ústí nad Orlicí	6,6	Šumperk	2,8
17	4,4	Brno-venkov	6,5	Strakonice	2,8
18	4,3	Zlín	6,5	Karlovy Vary	2,7
19	4,3	Rokycany	6,5	Ždár nad Sázavou	2,7
20	4,3	Uherské Hradiště	6,5	Vsetín	2,3
21	4,3	Prostějov	6,3	Břeclav	2,3
22	4,1	Chrudim	5,9	Náchod	2,3
23	4,1	Nový Jičín	5,9	Trutnov	2,2
24	4,1	Hradec Králové	5,8	Znojmo	2,2
25	4,1	Kolín	5,6	Prostějov	2,2
26	4,1	Klatovy	5,6	Frydek-Místek	2,2
27	4,0	Příbram	5,6	Kroměříž	2,2
28	3,8	Blansko	5,5	Brno-město	2,1
29	3,8	České Budějovice	5,3	Třebíč	2,0
30	3,8	Opava	5,2	Jindřichův Hradec	2,0
31	3,7	Semily	5,2	Chomutov	2,0
32	3,7	Šumperk	5,1	Semily	1,9
33	3,7	Tábor	4,9	Teplice	1,9
34	3,7	Třebíč	4,9	Uherské Hradiště	1,8
35	3,6	Havlíkův Brod	4,7	Olomouc	1,8
36	3,6	Olomouc	4,6	Přerov	1,8
37	3,5	Svitavy	4,5	Kutná Hora	1,8
38	3,5	Jindřichův Hradec	4,4	Kladno	1,7
39	3,5	území Hlavního města Pr	4,2	Liberec	1,7
40	3,5	Frydek-Místek	4,2	Havlíkův Brod	1,6
41	3,5	Znojmo	4,1	Nový Jičín	1,4
42	3,3	Pardubice	4,1	Vyškov	1,3
43	3,3	Přerov	4,1	Tábor	1,3
44	3,3	Plzeň-město	3,7	České Budějovice	1,2
45	3,3	Děčín	3,5	Příbram	1,1
46	3,2	Náchod	3,4	Nymburk	1,0
47	3,2	Brno-město	3,3	Svitavy	1,0
48	3,2	Český Krumlov	3,2	Rokycany	1,0
49	3,2	Nymburk	3,1	Písek	1,0
50	3,2	Beroun	3,1	Brno-venkov	1,0
51	3,1	Mladá Boleslav	3,1	Hradec Králové	0,9
52	3,1	Kroměříž	3,1	Chrudim	0,9
53	3,1	Hodonín	3,1	Klatovy	0,9
54	3,0	Pardubice	3,0	Plzeň-sever	0,9
55	3,0	Domažlice	2,9	Jihlava	0,8
56	3,0	Plzeň-sever	2,7	Rakovník	0,8
57	3,0	Plzeň-jih	2,6	Zlín	0,8
58	3,0	Ostrava-město	2,5	Jičín	0,8
59	2,9	Kladno	2,4	Ústí nad Orlicí	0,8
60	2,9	Liberec	2,3	Kolín	0,8
61	2,9	Strakonice	1,9	Cheb	0,8
62	2,8	Karlovy Vary	1,8	Prachatice	0,7
63	2,8	Jablonec nad Nisou	1,7	Rychnov nad Kněžnou	0,7
64	2,7	Chomutov	1,7	Pardubice	0,7
65	2,7	Mělník	1,5	Plzeň-město	0,7
66	2,7	Most	1,4	Domažlice	0,6
67	2,7	Louny	1,4	Beroun	0,6
68	2,6	Litoměřice	1,4	Benešov	0,6
69	2,5	Ústí nad Labem	1,3	Mělník	0,5
70	2,5	Česká Lípa	1,2	Pelhřimov	0,5
71	2,4	Bruntál	1,0	Plzeň-jih	0,5
72	2,3	Karviná	1,0	Český Krumlov	0,5
73	2,1	Plzeň-sever	0,9	Tachov	0,5
74	2,1	Cheb	0,8	území Hlavního města Pr	0,4
75	2,1	Teplice	0,7	Praha-západ	0,3
76	1,7	Sokolov	-0,2	Praha-východ	0,3
77	1,5	Jeseník	-1,7	Mladá Boleslav	0,3
	3,8	Celkem ČR	3,8	Celkem ČR	1,1