



TISKOVÁ ZPRÁVA

Pardubice, 8. 11. 2024

Nezaměstnanost v Pardubickém kraji v říjnu klesla na 3,1 %, počet volných pracovních míst mírně stoupl

K 31. 10. 2024 evidovala Krajská pobočka Úřadu práce ČR v Pardubicích celkem 11 028 uchazečů o zaměstnání, o 238 méně než v září a o 1 247 více než v říjnu 2023. Podíl nezaměstnaných tak ke konci října činil 3,1 %, o 0,1 procentního bodu méně než v předchozím měsíci, v meziročním srovnání byl vyšší o 0,4 procentního bodu. Všechny okresy v kraji vykázaly nižší počty nezaměstnaných než v předchozím měsíci. V rámci 14 krajů byla nezaměstnanost Pardubického kraje čtvrtá nejnižší, konkrétně o 0,7 procentního bodu nižší než byla celorepubliková hodnota. Mírně vzrostl počet volných pracovních míst.

Zaměstnanost v průmyslových i obchodních firmách zůstává na stabilní úrovni, u žádného zaměstnavatele se sídlem v Pardubickém kraji nedochází k hromadnému propouštění. Z pohledu úřadu práce nezaměstnanost v měsíci říjnu pozitivně ovlivňovalo více faktorů, sledujeme výraznější nástupy k zaměstnavatelům se zaměřením na maloobchod, zdravotnictví a školství, počet umístěných převažuje nad nově příchozími i v průmyslu.

V průběhu měsíce bylo **nově zaevidováno 2 725 osob**. Ve srovnání s minulým měsícem to bylo méně o 863 osob a v porovnání se stejným obdobím předchozího roku méně o 47 osob. Naopak z evidence během října 2024 **odešlo celkem 1 963 uchazečů o zaměstnání** (ukončená evidence, vyřazení uchazeči), z toho se v 273 případech se jednalo o absolventy škol a učilišť. Bylo to o 282 osob méně než v předchozím měsíci a o 73 osob více než v říjnu 2023. Do zaměstnání z nich ve sledovaném měsíci nastoupilo 1 531 osob, tj. o 217 méně než v předchozím měsíci a o 138 více než ve stejném měsíci minulého roku. **1 320 uchazečů o zaměstnání bylo umístěno prostřednictvím úřadu práce.**

„V České republice se od roku 2020 zvyšuje počet uchazečů o zaměstnání mladších 18 let, a proto je velmi důležitá spolupráce úřadu práce při pořádání přehlídek středních škol. V říjnu se uskutečnily přehlídky v Chrudimi, Pardubicích, Svitavách i České Třebové, přičemž současně se školami se v České Třebové a Svitavách prezentovali i významní zaměstnavatelé regionu. Žáci a jejich rodiče získali aktuální informace o možnostech dalšího vzdělávání, přijímacím řízení, stipendijní podpoře, budoucím uplatnění a podobně. Zástupci úřadu práce poskytovali poradenství k volbě povolání a zodpovídali velké množství dotazů rodičů i budoucích studentů. Tyto akce se těší velké oblibě a pomáhají nasměrovat mladé lidi na správnou střední školu. Přehlídky středních škol budou pokračovat i v dalších měsících,“ uvádí **Martin Horák** pověřený řízením Krajské pobočky Úřadu práce ČR v Pardubicích.



TISKOVÁ ZPRÁVA

Vývoj nezaměstnanosti k 31. 10. 2024

ukazatel (celkový počet)	stav k		
	31. 10. 2023	30. 9. 2024	31. 10. 2024
evidovaní uchazeči o zaměstnání	9 781	11 266	11 028
- z toho			
ženy	5 605	6 337	6 160
absolventi a mladiství	766	1 004	933
uchazeči se zdravotním postižením	1 593	1 754	1 739
uchazeči s nárokem na podporu v nezaměstnanosti	3 487	3 648	3 668
podíl nezaměstnaných osob v %	2,7	3,2	3,1
volná pracovní místa	14 208	13 479	13 539
počet uchazečů na 1 volné pracovní místo	0,7	0,8	0,8

Podporu v nezaměstnanosti pobíralo 3 668 uchazečů o zaměstnání, tj. 33,3 % všech uchazečů vedených v evidenci.

Ke konci října 2024 bylo evidováno **933 absolventů škol všech stupňů vzdělání a mladistvých**, podíl mladistvých činil 24 %. V meziročním porovnání byl jejich počet vyšší o 167 osob, na celkové nezaměstnanosti se podíleli 8,5 %. Téměř polovinu absolventů tvořili mladí lidé s maturitním oborem zaměřeným zejména na ekonomiku a administrativu, informatické obory, umění, právo a podnikání. Nejčastějším zaměřením absolventů učebních oborů, kteří se zaevidovali na úřadu práce, bylo strojírenství a strojírenská výroba, stavebnictví a potravinářství.

Počet absolventů obvykle skokově narůstá v září, po skončení letních prázdnin, v říjnu již jejich počet začíná klesat. Ve většině případů odcházejí z evidence do zaměstnání, ve studiu pokračuje jen menší část z nich. **V říjnu 2024 se absolventi nejčastěji uplatňovali v obchodě a v technických oborech ve strojírenství a elektrotechnice** (zámečníci, nástrojaři, mechanici, montéři). Podstatně hůře uplatnitelní na trhu práce jsou mladiství uchazeči, proto jim pracovníci úřadu práce věnují zvýšenou pozornost a pokud je to možné, snaží se je vrátit do vzdělávání.

Kraj evidoval k 31. 10. 2024 **celkem 13 539 volných pracovních míst**. Jejich počet byl o 60 vyšší než v předchozím měsíci a o 669 nižší než v říjnu 2023. Na jedno volné pracovní místo připadalo v průměru 0,8 uchazeče, nejvíce v okresech Svitavy (1,0) a Chrudim (1,0). Z celkového počtu nahlášených volných míst bylo 492 vhodných pro osoby se zdravotním postižením (OZP), na jedno volné pracovní místo připadaly 3,5 OZP. Volných pracovních míst pro absolventy a mladistvé bylo registrováno 3 202, na jedno volné místo připadalo 0,3 uchazeče této kategorie. Z celkového počtu volných pracovních míst bylo pouze 2 441 míst bez příznaku „pro cizince“. Na dalších 11 098 pozic pak mohli zaměstnavatelé přijímat také pracovníky ze zahraničí.



TISKOVÁ ZPRÁVA

Profesně je poptávka zaměřena zejména na nižší dělnické a technické profese, montážní dělníky, řemeslníky, pomocné pracovníky ve stavebnictví, svářeče, řidiče nákladních automobilů, zámečníky, nástrojaře, obsluhu pojízdných zařízení, uklízeče apod.

V rámci **aktivní politiky zaměstnanosti** (APZ) bylo od počátku roku 2024 prostřednictvím příspěvků APZ podpořeno 2 285 osob, z toho bylo zařazeno 1 262 osob do rekvalifikačního kurzu, 645 osob zahájilo digitální vzdělávání. V měsíci říjnu byly realizovány kurzy pro pracovníky v sociálních službách, kurz českého jazyka pro cizince, kurzy řidičských oprávnění, kurzy zaměřené na obsluhu osobního počítače, účetnictví či tvorby www aplikací. V oblasti kurzů dalšího vzdělávání je nabídka opravdu široká, nejvyšší zájem je stále o kurzy umělé inteligence.

K 31. 10. 2024 bylo v Pardubickém kraji evidováno 509 uchazečů a 32 zájemců o zaměstnání s dočasnou ochranou z Ukrajiny, z 80 % se jednalo o ženy. V říjnu zahájilo rekvalifikační kurz českého jazyka pro cizince 22 z nich, celkem pak úspěšně ukončilo tuto rekvalifikaci 288 občanů Ukrajiny. Od počátku konfliktu bylo zprostředkováno zaměstnání 935 uchazečům a 350 zájemcům s dočasnou ochranou. Ke konci října v Pardubickém kraji pracovalo více než 14 000 Ukrajinců, polovina z toho pak byly osoby s dočasnou ochranou.

Nezaměstnanost v okresech k 31. 10. 2024

okres	počet nezaměstnaných		volná pracovní místa	počet uchazečů na 1 VPM	podíl nezaměstnaných osob [%]
	celkem	z toho ženy			
Chrudim	2 130	1 213	2 192	1,0	3,0
Pardubice	3 782	2 170	5 580	0,7	3,1
Svitavy	2 483	1 321	2 470	1,0	3,5
Ústí nad Orlicí	2 633	1 456	3 297	0,8	2,8
Pardubický kraj	11 028	6 160	13 539	0,8	3,1
<i>Česká republika</i>	289 003	157 453	265 972	1,1	3,8

Celostátní informace o vývoji nezaměstnanosti jsou zveřejněny na www.mpsv.cz/web/cz/mesicni

Kontakt pro více informací:

Mgr. Martin Horák

ředitel krajské pobočky v Hradci Králové
zastupující ředitel krajské pobočky v Pardubicích

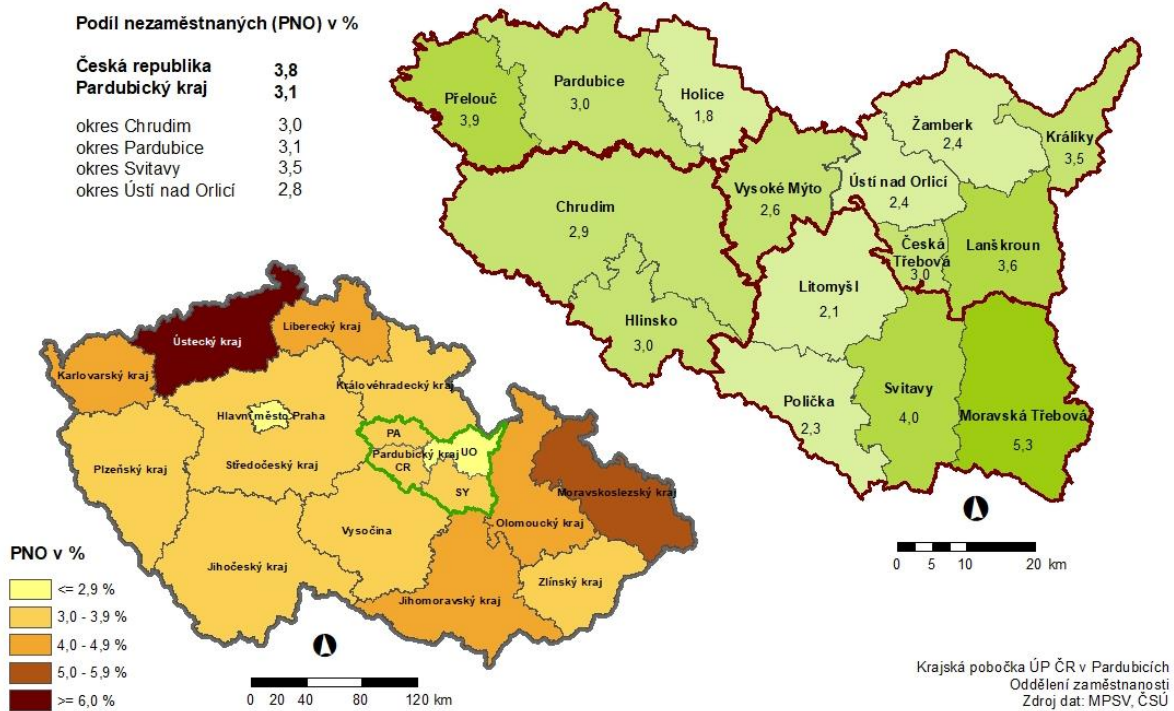
T: +420 950 116 300

E: martin.horak@uradprace.cz



TISKOVÁ ZPRÁVA

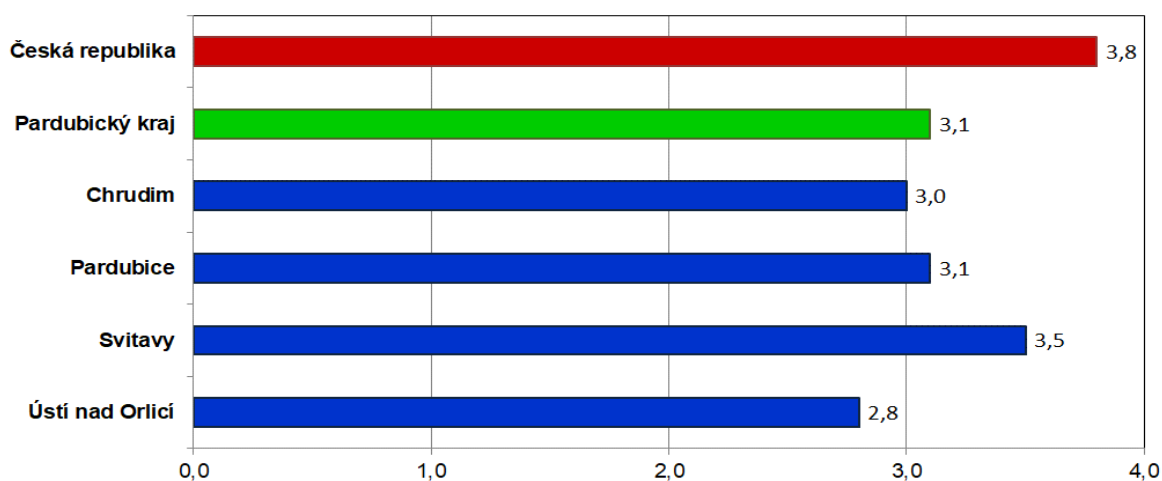
MAPA – Podíl nezaměstnaných v okresech Pardubického kraje k 31. 10. 2024



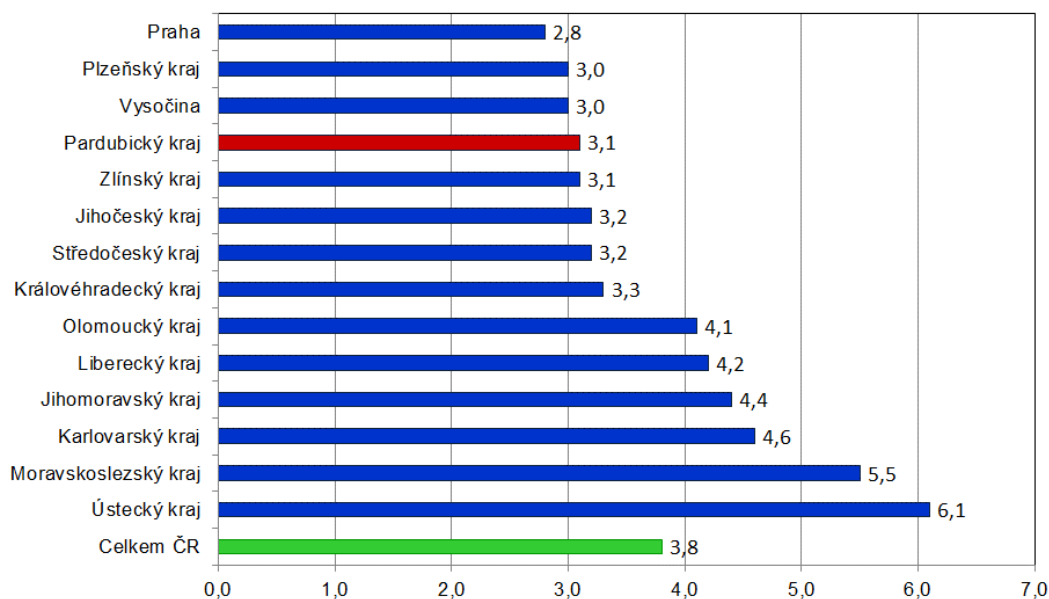


TISKOVÁ ZPRÁVA

Podíl nezaměstnaných osob v okresech Pardubického kraje a v ČR k 31. 10. 2024

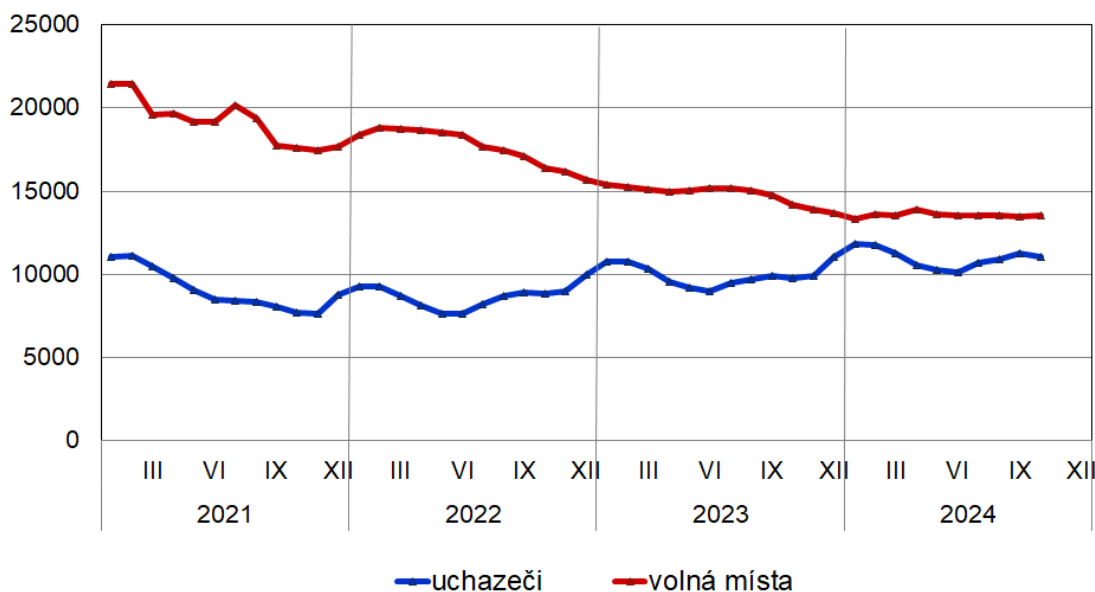


Podíl nezaměstnaných osob v jednotlivých krajích ČR k 31. 10. 2024

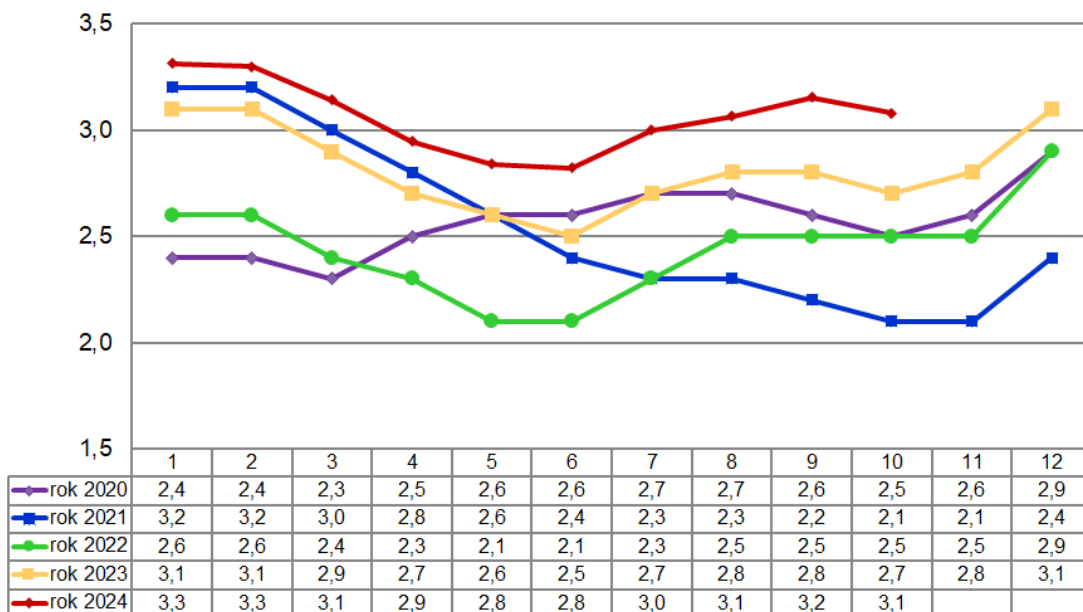


TISKOVÁ ZPRÁVA

Vývoj počtu uchazečů a volných míst v Pardubickém kraji v letech 2021–2024



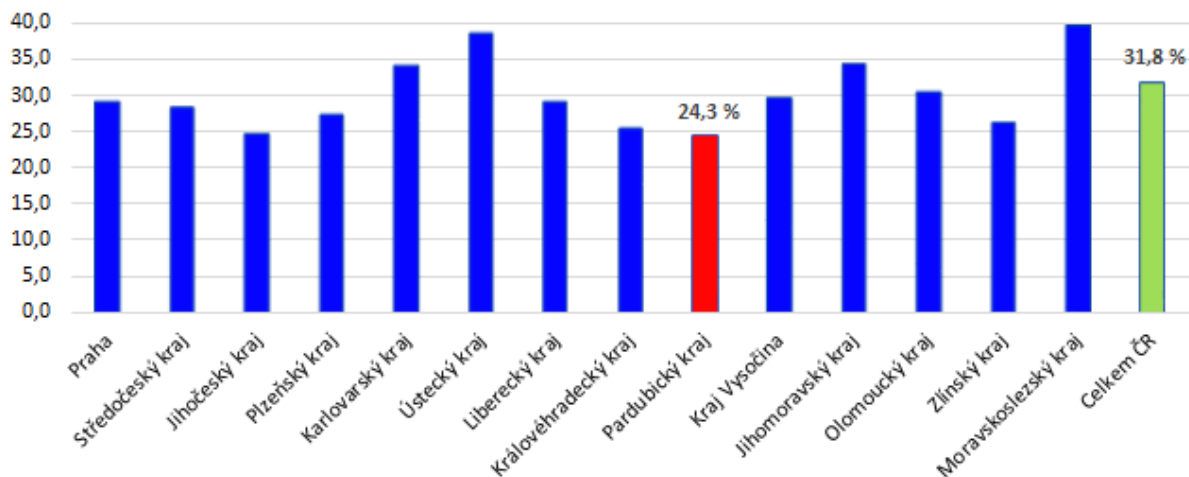
Vývoj podílu nezaměstnaných v Pardubickém kraji v letech 2020–2024



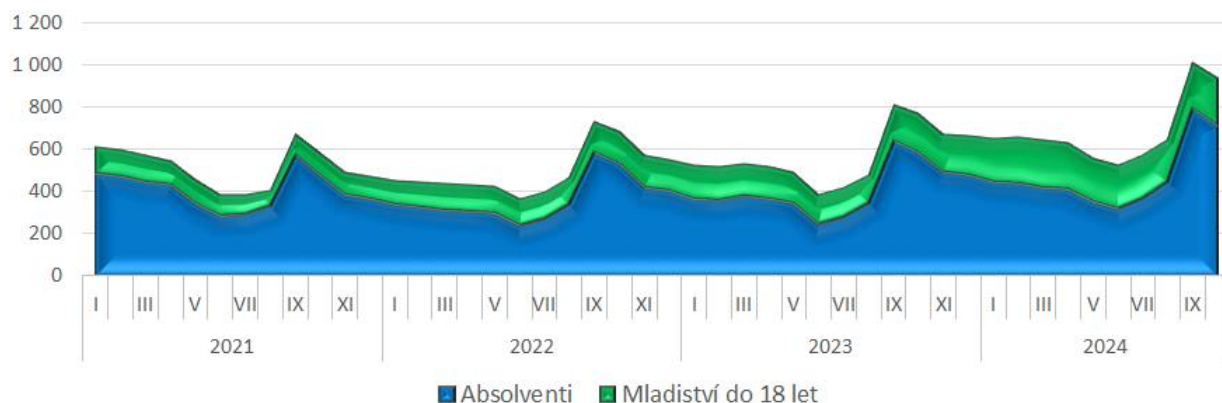


TISKOVÁ ZPRÁVA

Dlouhodobá evidence k 31. 10. 2024 – podíl UoZ evidovaných déle než 1 rok v ČR



Vývoj počtu absolventů a mladistvých UoZ v evidenci úřadu práce v Pardubickém kraji





TISKOVÁ ZPRÁVA

Tabulka seříděných okresů k 31. 10. 2024

	PNO v %		meziměs. přirůst./ úbytek nezam. v %		počet uchazečů na 1 VPM	
1	Most	8,4	Jeseník	9,0	Karviná	10,5
2	Karviná	8,3	České Budějovice	2,7	Děčín	6,5
3	Bruntál	7,0	Jindřichův Hradec	2,3	Bruntál	6,2
4	Chomutov	6,9	Plzeň-město	1,8	Hodonín	5,7
5	Ústí nad Labem	6,2	Český Krumlov	1,8	Most	4,4
6	Louny	6,1	Třebíč	1,8	Jablonec nad Nisou	4,1
7	Ostrava-město	6,1	Beroun	1,4	Jeseník	4,0
8	Děčín	5,9	Jihlava	1,3	Sokolov	3,8
9	Sokolov	5,7	Česká Lípa	1,3	Ústí nad Labem	3,8
10	Hodonín	5,5	Bruntál	1,0	Opava	3,8
11	Teplice	5,3	Sokolov	1,0	Blansko	3,6
12	Znojmo	5,3	Opava	1,0	Louny	3,5
13	Jeseník	5,1	Břeclav	0,9	Česká Lípa	3,5
14	Brno-město	5,1	Rokycany	0,9	Litoměřice	3,2
15	Karlovy Vary	4,7	Trutnov	0,8	Strakonice	2,9
16	Přerov	4,7	Znojmo	0,7	Ostrava-město	2,9
17	Kolín	4,5	Liberec	0,7	Šumperk	2,8
18	Český Krumlov	4,4	Šumperk	0,6	Karlovy Vary	2,8
19	Šumperk	4,4	Plzeň-jih	0,6	Trutnov	2,4
20	Jablonec nad Nisou	4,3	Jablonec nad Nisou	0,5	Žďár nad Sázavou	2,4
21	Mělník	4,3	Písek	0,5	Kroměříž	2,3
22	Příbram	4,3	Havlíčkův Brod	0,4	Znojmo	2,3
23	Liberec	4,2	Hodonín	0,4	Břeclav	2,3
24	Kladno	4,2	Strakonice	0,3	Prostějov	2,3
25	Semily	4,2	Prachatice	0,3	Jindřichův Hradec	2,2
26	Nymburk	4,2	Benešov	0,3	Frýdek-Místek	2,2
27	Česká Lípa	4,0	Jičín	0,3	Vsetín	2,2
28	Trutnov	4,0	Příbram	0,2	Třebíč	2,1
29	Vsetín	4,0	Vsetín	0,2	Náchod	2,1
30	Náchod	4,0	Žďár nad Sázavou	0,2	Semily	2,0
31	Litoměřice	3,9	Cheb	0,1	Teplice	2,0
32	Nový Jičín	3,9	Brno-město	0,1	Brno-město	2,0
33	Kutná Hora	3,8	Ostrava-město	0,0	Chomutov	1,9
34	Olomouc	3,8	Chrudim	-0,1	Přerov	1,9
35	Frýdek-Místek	3,7	Tábor	-0,2	Uherské Hradiště	1,8
36	Blansko	3,7	Děčín	-0,3	Liberec	1,8
37	Opava	3,6	Ústí nad Labem	-0,4	Kladno	1,8
38	Rokycany	3,6	Karlovy Vary	-0,5	Kutná Hora	1,8
39	Břeclav	3,6	Louny	-0,6	Havlíčkův Brod	1,7
40	Tachov	3,6	Karviná	-0,7	Olomouc	1,7
41	Třebíč	3,5	Mělník	-0,9	Vyškov	1,5
42	Tábor	3,5	Přerov	-0,9	Nový Jičín	1,4
43	Svitavy	3,5	Plzeň-sever	-0,9	Tábor	1,2
44	Beroun	3,4	Uherské Hradiště	-1,0	České Budějovice	1,2
45	Cheb	3,4	Kutná Hora	-1,2	Příbram	1,2
46	Prostějov	3,3	Litoměřice	-1,3	Nymburk	1,1
47	Domažlice	3,3	Svitavy	-1,4	Klatovy	1,0
48	Vyškov	3,3	Prostějov	-1,4	Jihlava	1,0
49	Písek	3,2	Blansko	-1,4	Svitavy	1,0
50	Žďár nad Sázavou	3,2	Nový Jičín	-1,5	Rokycany	1,0
51	Strakonice	3,2	Nymburk	-1,5	Písek	1,0
52	Hradec Králové	3,2	Olomouc	-1,5	Chrudim	1,0
53	Brno-venkov	3,1	Teplice	-1,5	Brno-venkov	1,0
54	Rakovník	3,1	Kolín	-1,5	Plzeň-sever	0,9
55	Jihlava	3,1	Vyškov	-1,5	Jičín	0,9
56	Uherské Hradiště	3,1	Rychnov nad Kněžnou	-1,5	Hradec Králové	0,8
57	Pardubice	3,1	Brno-venkov	-1,5	Rakovník	0,8
58	Plzeň-sever	3,0	Kroměříž	-1,6	Cheb	0,8
59	Chrudim	3,0	Semily	-1,7	Ústí nad Orlicí	0,8
60	Kroměříž	2,9	území Hlavního města Pr	-1,7	Zlín	0,8
61	Klatovy	2,9	Most	-1,8	Prachatice	0,8
62	Plzeň-město	2,9	Domažlice	-1,8	Kolín	0,8
63	České Budějovice	2,9	Klatovy	-1,9	Rychnov nad Kněžnou	0,7
64	Ústí nad Orlicí	2,8	Hradec Králové	-1,9	Pardubice	0,7
65	území Hlavního města Pr	2,8	Pelhřimov	-1,9	Domažlice	0,7
66	Jindřichův Hradec	2,7	Mladá Boleslav	-2,0	Plzeň-město	0,6
67	Mladá Boleslav	2,7	Rakovník	-2,0	Beroun	0,6
68	Havlíčkův Brod	2,7	Kladno	-2,0	Benešov	0,6
69	Prachatice	2,6	Pardubice	-2,1	Mělník	0,5
70	Jičín	2,5	Chomutov	-2,2	Pelhřimov	0,5
71	Zlín	2,5	Tachov	-2,3	Tachov	0,5
72	Benešov	2,4	Frýdek-Místek	-2,4	Plzeň-jih	0,5
73	Pelhřimov	2,3	Náchod	-2,4	Český Krumlov	0,5
74	Rychnov nad Kněžnou	2,1	Zlín	-2,8	území Hlavního města Pr	0,3
75	Plzeň-jih	2,1	Praha-západ	-3,4	Praha-západ	0,3
76	Praha-západ	1,6	Ústí nad Orlicí	-4,4	Praha-východ	0,3
77	Praha-východ	1,4	Praha-východ	-5,8	Mladá Boleslav	0,2
	Celkem ČR	3,8	Celkem ČR	-0,7	Celkem ČR	1,1