



TISKOVÁ ZPRÁVA

Praha, 10. 6. 2024

Nezaměstnanost v Praze v květnu klesla na 2,7 %, Úřad práce nezapomíná ani na mladistvé uchazeče a absolventy základních škol

K 31. 5. 2024 evidovaly kontaktní pracoviště Úřadu práce ČR v hl. m. Praze celkem 27 643 uchazečů o zaměstnání a podíl nezaměstnaných se tak meziměsíčně snížil o 0,1 procentního bodu na hodnotu 2,7 %. K uvedenému datu tak bylo evidováno o 214 uchazečů méně než v předchozím měsíci, oproti květnu předchozího roku to bylo více o 174 uchazečů o zaměstnání. V rámci Evropského sociálního fondu administruje Úřad práce ČR i projekt Záruky pro mladé, který je zaměřený na pomoc mladým lidem do 30 let. Úřad práce nabízí mladým lidem například rekvalifikace a kurzy, které jim často pomohou nastartovat kariéru, na kterou svým vzděláním neměli původně nakročeno. Kurzy jsou k dispozici na stránkách www.jsemvkurzu.cz a je na ně možné získat od státu příspěvek až 50 tisíc Kč.

„Nezaměstnanost v našem kraji opět poklesla a dostala se na hodnotu 2,7 %. Na jednoho uchazeče o práci evidujeme skoro tři volná pracovní místa. Vliv na další pokles nezaměstnanosti samozřejmě stejně jako v minulém období mají také sezonní práce a také evidujeme zvýšenou poptávku studentů po letních brigádách,“ říká Matěj Novák, ředitel Krajské pobočky Úřadu práce v Praze. „Samozřejmě bedlivě sledujeme situaci kolem přijímacích řízení na střední školy. Úřad práce nabízí případným neúspěšným uchazečům celou paletu služeb a pomoci. Kromě toho je také možné si vybrat některý z nabízených kurzů nebo rekvalifikací na stránkách www.jsemvkurzu.cz, které jsou k dispozici samozřejmě i studentům a mladistvým. Například jsme pomohli 24letému uchazeči o zaměstnání, který byl v evidenci nezaměstnaných již podruhé. Úřad práce mu zprostředkoval rekvalifikaci Pracovník grafického studia, kterou absolvuje v současné době. Nicméně již v průběhu kurzu mohl hned začít využívat svých nově nabytých znalostí, když prostřednictvím společensky účelného pracovního místa nastoupil k zaměstnavateli na pozici technika zákaznické podpory v oblasti IT, přičemž zaměstnavatel umožní uchazeči dokončení probíhajícího rekvalifikačního kurzu,“ dodává Novák.

Ke konci května evidoval Úřad práce ČR, Krajská pobočka v hl. m. Praze celkem 27 643 uchazečů o zaměstnání. Jejich počet byl o 214 nižší než na konci předchozího měsíce, ve srovnání se stejným obdobím minulého roku je vyšší o 174 osob. **Z tohoto počtu bylo 24 877 dosažitelných uchazečů o zaměstnání ve věku 15–64 let.** Bylo to o 213 méně než na konci předchozího měsíce. Ve srovnání se stejným obdobím minulého roku byl jejich počet vyšší o 38 osob.



TISKOVÁ ZPRÁVA

Vývoj nezaměstnanosti

ukazatel (celkový počet)		stav k		
		30.5.2023	30.4.2024	31. 5.2024
evidovaní uchazeči o zaměstnání		27 469	27 857	27 643
- z toho	ženy	15 548	15 490	15 449
	absolventi a mladiství	697	794	749
	uchazeči se zdravotním postižením	1 846	1 856	1 852
uchazeči s nárokem na podporu v nezaměstnanosti		7 155	8 440	8 674
podíl nezaměstnaných osob v %		3,0	2,8	2,7
volná pracovní místa		79 846	80 064	80 468
počet uchazečů na 1 volné pracovní místo		0,3	0,3	0,3

V průběhu měsíce bylo nově zaevidováno 3 468 osob. Ve srovnání s minulým měsícem to bylo méně o 592 osob a v porovnání se stejným obdobím předchozího roku méně o 30 osob.

Z evidence během měsíce odešlo celkem 3 670 uchazečů (ukončená evidence, vyřazení uchazeči). Bylo to o 443 osob méně než v předchozím měsíci a o 137 osob méně než ve stejném měsíci minulého roku. Do zaměstnání z nich ve sledovaném měsíci nastoupilo 2 613, tj. o 340 méně než v předchozím měsíci a o 343 více než ve stejném měsíci minulého roku, **2 004 uchazečů o zaměstnání bylo umístěno prostřednictvím Úřadu práce**, tj. o 263 méně než v předchozím měsíci a **o 747 více než ve stejném období minulého roku**, 582 uchazečů bylo vyřazeno bez umístění.

Tok nezaměstnanosti

ukazatel	počet uchazečů ve sledovaném měsíci		
	květen 2023	duben 2024	květen 2024
nově evidovaní uchazeči o zaměstnání	3 498	4 060	3 468
uchazeči s ukončenou evidencí a vyřazení	3 807	4 113	3 670
- z toho umístění celkem	2 270	2 953	2 613
- z toho umístění Úřadem práce	1 257	2 267	2 004



TISKOVÁ ZPRÁVA

Ke konci měsíce bylo evidováno na ÚP ČR, Krajské pobočce v hl. m. Praze 15 449 žen. Jejich podíl na celkovém počtu uchazečů činil 55,9 %. V evidenci bylo 1 852 osob se zdravotním postižením, což představovalo 6,7 % z celkového počtu nezaměstnaných.

Ke konci tohoto měsíce bylo evidováno 749 absolventů škol všech stupňů vzdělání a mladistvých, jejich počet klesl ve srovnání s předchozím měsícem o 45 osob a ve srovnání se stejným měsícem minulého roku stoupl o 52 osob. Na celkové nezaměstnanosti se podíleli 2,7 %.

Nezaměstnanost v hl. m. Praze a ČR k 31. 5. 2024

okres	počet nezaměstnaných		volná pracovní místa	počet uchazečů na 1 VPM	podíl nezaměstnaných osob [%]
	celkem	z toho ženy			
Hl. m. Praha	27 643	15 449	80 468	0,3	2,7
Česká republika	274 322	148 580	266 517	1,0	3,6

Podporu v nezaměstnanosti pobíralo 8 674 uchazečů o zaměstnání, tj. 31,4 % všech uchazečů vedených v evidenci. Podíl nezaměstnaných osob, tj. počet dosažitelných uchazečů o zaměstnání ve věku 15–64 let k obyvatelstvu stejného věku, k 31. 5. 2024 klesl na 2,7 %. Podíl nezaměstnaných žen klesl na 3,1 %, podíl nezaměstnaných mužů klesl na 2,4 %.

Kraj evidoval k 31. 5. 2024 celkem 80 468 volných pracovních míst. Jejich počet byl o 404 vyšší, než v předchozím měsíci a o 622 vyšší než ve stejném měsíci minulého roku. Na jedno volné pracovní místo připadalo v průměru 0,3 uchazeče. Z celkového počtu nahlášených volných míst bylo 1 784 vhodných pro osoby se zdravotním postižením (OZP), na jedno volné pracovní místo připadalo 1,0 OZP. Volných pracovních míst pro absolventy a mladistvé bylo registrováno 5 496, na jedno volné místo připadalo 0,1 uchazečů této kategorie. Z celkového počtu volných pracovních míst bylo 7.065 míst bez příznaku „pro cizince“. Na dalších 73 403 pozic pak mohli zaměstnavatelé přijímat také pracovníky ze zahraničí.

V rámci aktivní politiky zaměstnanosti (APZ) bylo od počátku roku 2024 prostřednictvím příspěvků APZ podpořeno 3 199 osob, z toho bylo zařazeno 2 169 osob do rekvalifikačních kurzů.

Kontakt pro více informací:

Mgr. Matěj Novák

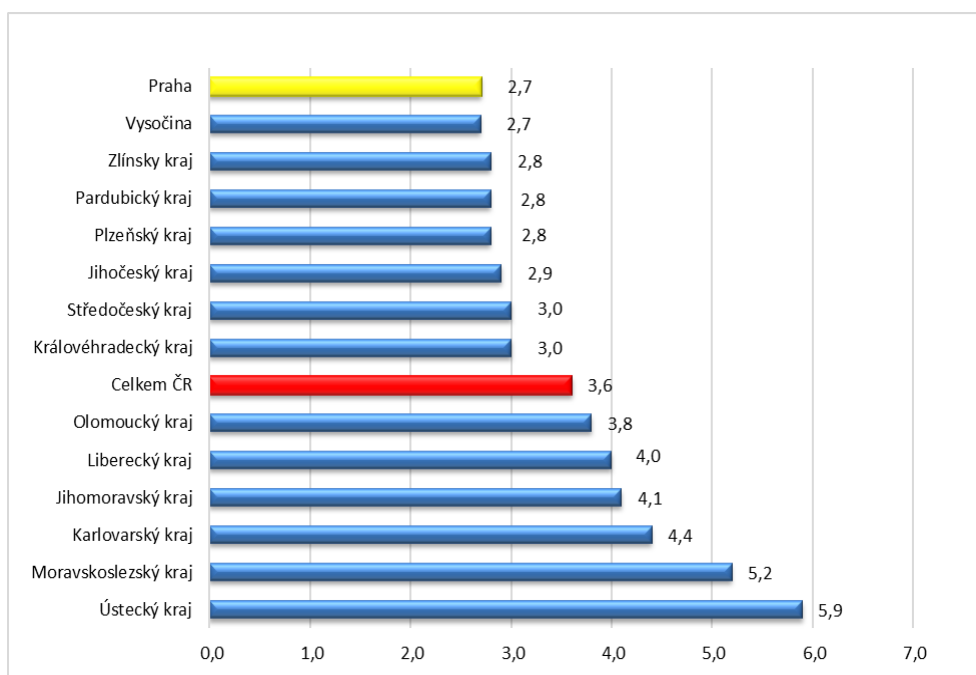
Ředitel Krajské pobočky Úřadu práce ČR v Praze

T: +420 950 180 742

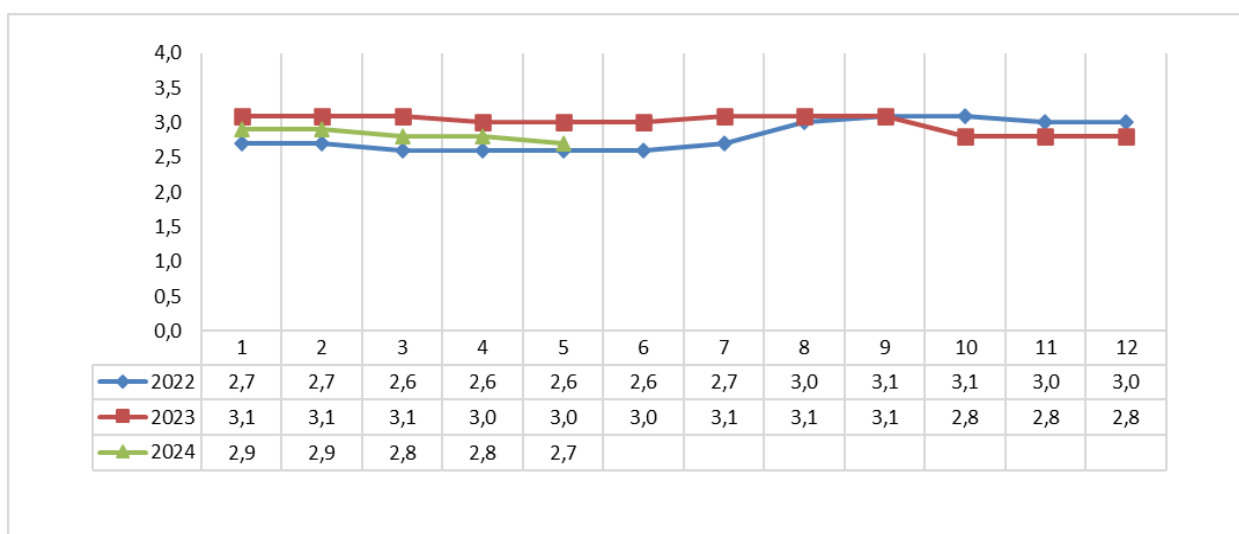
E: matej.novak1@uradprace.cz

TISKOVÁ ZPRÁVA

Podíl nezaměstnaných osob v jednotlivých krajích ČR k 31. 5. 2024 v %

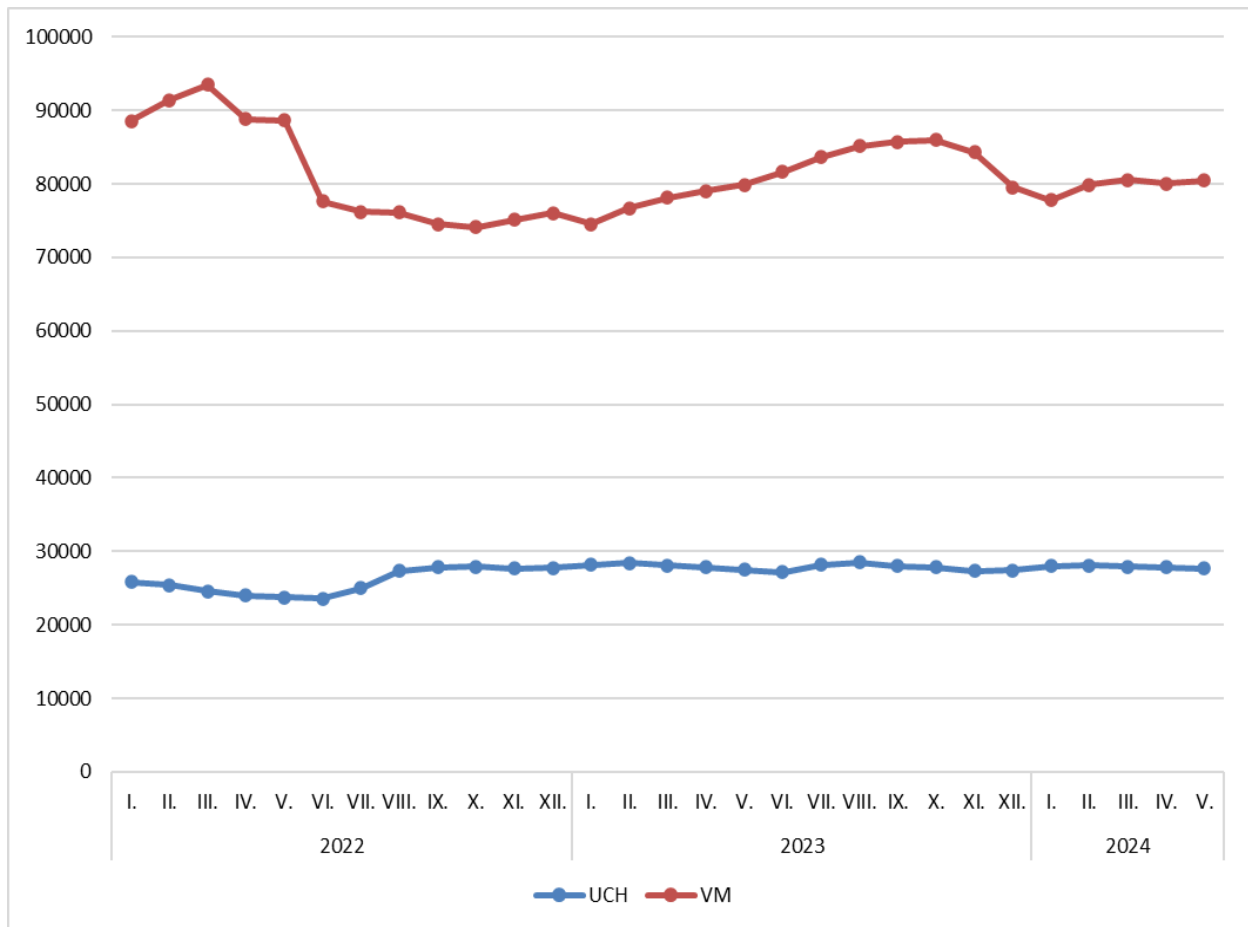


Vývoj podílu nezaměstnaných v hl. m. Praze v letech 2022–2024 v %



TISKOVÁ ZPRÁVA

Vývoj počtu uchazečů a volných míst v hl. m. Praze v letech 2022–2024





TISKOVÁ ZPRÁVA

Tabulka seříděných okresů k 31. 5. 2024

SEŘÍDĚNÍ OKRESŮ k 31. květnu 2024					
	PNO v %		meziměs. přírůst./ úbytek nezam. v %		počet uchazečů na 1 VPM
Karviná	8,1	Most	2,0	Karviná	10,1
Most	8,0	Plzeň-jih	1,6	Bruntál	6,4
Chomutov	6,9	Ústí nad Labem	1,1	Hodonín	5,6
Bruntál	6,7	Plzeň-sever	1,1	Děčín	4,8
Ústí nad Labem	6,0	Mladá Boleslav	0,9	Most	4,4
Louny	5,8	Chomutov	0,4	Blansko	4,0
Děčín	5,7	Praha-západ	0,2	Jablonec nad Nisou	4,0
Ostrava-město	5,6	Pardubice	-0,3	Opava	3,8
Sokolov	5,4	Liberec	-0,5	Jeseník	3,6
Hodonín	5,1	Pelhřimov	-0,6	Louny	3,5
Teplice	5,1	Přerov	-0,6	Ústí nad Labem	3,3
Znojmo	4,9	Nový Jičín	-0,7	Sokolov	3,3
Jeseník	4,9	území Hlavního města Pr	-0,8	Ostrava-město	3,2
Brno-město	4,8	Teplice	-0,8	Litoměřice	3,2
Karlovy Vary	4,5	Plzeň-město	-0,9	Strakonice	3,0
Přerov	4,4	Kladno	-0,9	Česká Lípa	2,8
Mělník	4,3	Karviná	-1,0	Karlovy Vary	2,7
Jablonec nad Nisou	4,3	Ostrava-město	-1,0	Žďár nad Sázavou	2,6
Kladno	4,2	Jablonec nad Nisou	-1,1	Šumperk	2,5
Kolín	4,2	Praha-východ	-1,2	Znojmo	2,3
Český Krumlov	4,1	Brno-město	-1,3	Frydek-Místek	2,3
Šumperk	4,1	Blansko	-1,3	Břeclav	2,3
Semily	4,0	Mělník	-1,4	Kroměříž	2,1
Liberec	3,9	Vyškov	-1,5	Trutnov	2,1
Příbram	3,9	Žďár nad Sázavou	-1,6	Semily	2,0
Nymburk	3,9	Brno-venkov	-1,9	Jindřichův Hradec	2,0
Náchod	3,9	Frydek-Místek	-1,9	Brno-město	2,0
Litoměřice	3,8	Nymburk	-2,0	Náchod	2,0
Česká Lípa	3,7	Litoměřice	-2,2	Prostějov	1,9
Trutnov	3,7	Vsetín	-2,2	Třebíč	1,9
Nový Jičín	3,5	Prostějov	-2,2	Chomutov	1,9
Vsetín	3,5	Tachov	-2,2	Vsetín	1,9
Frydek-Místek	3,5	Česká Lípa	-2,2	Teplice	1,9
Olomouc	3,4	Louny	-2,3	Uherské Hradiště	1,7
Kutná Hora	3,4	Jičín	-2,3	Olomouc	1,7
Blansko	3,4	Cheb	-2,3	Přerov	1,7
Cheb	3,4	Šumperk	-2,4	Kutná Hora	1,6
Břeclav	3,3	České Budějovice	-2,4	Kladno	1,6
Tachov	3,3	Olomouc	-2,5	Liberec	1,6
Opava	3,3	Opava	-2,6	Nový Jičín	1,6
Rokycany	3,3	Rychnov nad Kněžnou	-2,6	Havlíčkův Brod	1,6
Beroun	3,2	Děčín	-2,6	Vyškov	1,2
Tábor	3,2	Rokycany	-2,6	České Budějovice	1,1
Třebíč	3,1	Sokolov	-2,7	Příbram	1,1
Svitavy	3,1	Tábor	-2,7	Tábor	1,0
Strakonice	3,1	Bruntál	-2,7	Nymburk	0,9
Žďár nad Sázavou	3,0	Beroun	-2,7	Svitavy	0,9
Plzeň-sever	3,0	Kutná Hora	-2,7	Rokycany	0,9
Hradec Králové	3,0	Zlín	-2,9	Brno-venkov	0,9
Prostějov	2,9	Kolín	-2,9	Klatovy	0,9
Pardubice	2,9	Karlovy Vary	-3,3	Chrudim	0,9
Plzeň-město	2,9	Havlíčkův Brod	-3,5	Rakovník	0,8
Kroměříž	2,9	Ústí nad Orlicí	-3,7	Písek	0,8
Uherské Hradiště	2,9	Strakonice	-3,8	Hradec Králové	0,8
Brno-venkov	2,8	Hodonín	-3,8	Cheb	0,8
Rakovník	2,8	Písek	-3,8	Jičín	0,8
Písek	2,8	Prachatice	-3,9	Plzeň-sever	0,8
Vyškov	2,8	Jihlava	-4,0	Zlín	0,8
Domažlice	2,8	Náchod	-4,0	Ústí nad Orlicí	0,7
území Hlavního města Pr	2,7	Hradec Králové	-4,1	Kolín	0,7
Jihlava	2,7	Benešov	-4,2	Jihlava	0,7
České Budějovice	2,7	Uherské Hradiště	-4,3	Rychnov nad Kněžnou	0,6
Ústí nad Orlicí	2,7	Svitavy	-4,3	Prachatice	0,6
Chrudim	2,6	Semily	-4,5	Pardubice	0,6
Klatovy	2,6	Kroměříž	-4,6	Beroun	0,6
Mladá Boleslav	2,6	Třebíč	-4,7	Plzeň-město	0,6
Jindřichův Hradec	2,6	Trutnov	-5,2	Mělník	0,6
Prachatice	2,5	Břeclav	-5,2	Domažlice	0,5
Havlíčkův Brod	2,5	Český Krumlov	-5,4	Pelhřimov	0,5
Zlín	2,3	Příbram	-5,4	Benešov	0,5
Jičín	2,1	Chrudim	-5,7	Český Krumlov	0,5
Plzeň-jih	2,1	Domažlice	-6,2	Plzeň-jih	0,5
Pelhřimov	2,0	Jindřichův Hradec	-6,5	Tachov	0,4
Rychnov nad Kněžnou	2,0	Znojmo	-6,5	území Hlavního města Pr	0,3
Benešov	1,9	Rakovník	-6,6	Praha-západ	0,3
Praha-západ	1,5	Klatovy	-7,1	Praha-východ	0,3
Praha-východ	1,4	Jeseník	-9,7	Mladá Boleslav	0,2
Celkem ČR	3,6	Celkem ČR	-2,1	Celkem ČR	1,0