



# TISKOVÁ ZPRÁVA

Praha, 8. 8. 2024

## Nezaměstnanost v Praze v červenci stoupla na 2,9 %, rekvalifikačními kurzy prošlo letos již přes 3 000 lidí

K 31. 7. 2024 evidoval Úřad práce v Praze celkem 28 820 uchazečů o zaměstnání. Jejich počet byl o 1 161 vyšší než na konci předchozího měsíce, ve srovnání se stejným obdobím minulého roku byl vyšší o 644 lidí. Úřadu práce se v červenci podařilo zprostředkovat zaměstnání pro celkem 1 725 uchazečů. Zájem o rekvalifikace a kurzy pokračuje a ty tak pomáhají i v letních měsících. V letošním roce Úřad práce v rámci aktivní politiky zaměstnanosti podpořil již 5 395 lidí, z toho 3 191 lidí bylo zařazeno do rekvalifikačních kurzů.

„Praha má v kontextu celorepublikového trhu práce specifické postavení. Jako nejbohatší region nabízí i suverénně nejvyšší počet volných pracovních míst. Ale i v našem městě jsou lidé, kteří mají problém najít si práci nebo si polepšit s platem. A těm můžeme jako Úřad práce pomoci. Prostřednictvím rekvalifikačních kurzů umožňujeme lidem získat ty znalosti a dovednosti, které zaměstnavatelé vyžadují a které jim umožní dobře se uplatnit na trhu práce. Rekvalifikace ale nejen zlepšují kvalifikaci osob, ale pomáhají zlepšit i jejich výdělky. Čím více peněz člověk vydělá, tím více si může dovolit utrácet, čímž pomáhá k růstu celé české ekonomiky. A pokud země bohatne, máme z toho užitek všichni, dodává **Matěj Novák**, ředitel Krajské pobočky ÚP ČR v Praze. „Klienti oceňují zejména široký výběr rekvalifikačních kurzů a individuální přístup ze strany poradců Úřadu. Velmi populární jsou rekvalifikace a kurzy digitálního vzdělávání. Výbornou zpětnou vazbu poskytují klienti Úřadu práce také na účast při skupinovém poradenství, obzvláště zaměřeném na podnikání. Oceňují propojení teoretických poznatků a praxe, studijní a pracovní materiály v elektronické podobě k dalšímu využití a možnosti následných individuálních konzultací,“ doplňuje Novák.

### Vývoj nezaměstnanosti k 31. 7. 2024

ukazatel (celkový počet)		stav k		
		31. 7. 2023	30. 6. 2024	31. 7. 2024
evidovaní uchazeči o zaměstnání		28 176	27 659	<b>28 820</b>
- z toho	ženy	16 146	15 522	<b>16 255</b>
	absolventi a mladiství	637	720	<b>761</b>
	uchazeči se zdravotním postižením	1 870	1 859	<b>1 911</b>
uchazeči s nárokem na podporu v nezaměstnanosti		7 709	8 270	<b>8 994</b>
podíl nezaměstnaných osob v %		3,1	2,7	<b>2,9</b>
volná pracovní místa		83 644	78 868	<b>78 603</b>
počet uchazečů na 1 volné pracovní místo		0,3	0,4	<b>0,4</b>



# TISKOVÁ ZPRÁVA

K 31. 7. 2024 evidovala Krajská pobočka ÚP ČR v Praze celkem 28 820 uchazečů o zaměstnání. Jejich počet byl o 1 161 vyšší než na konci předchozího měsíce, ve srovnání se stejným obdobím minulého roku je vyšší o 644 osob. Z tohoto počtu bylo 26 129 dosažitelných uchazečů o zaměstnání ve věku 15–64 let. Bylo to o 1 208 více než na konci předchozího měsíce. Ve srovnání se stejným obdobím minulého roku byl jejich počet vyšší o 536 osob.

V průběhu měsíce bylo nově zaevidováno 4 477 osob. Ve srovnání s minulým měsícem to bylo více o 1 040 osob a v porovnání se stejným obdobím předchozího roku více o 540 osob. Z evidence během měsíce odešlo celkem 3 316 uchazečů (ukončená evidence, vyřazení uchazeči). Bylo to o 102 osob méně než v předchozím měsíci a o 408 osob více než ve stejném měsíci minulého roku. Do zaměstnání z nich ve sledovaném měsíci nastoupilo 2 258, tj. o 163 méně než v předchozím měsíci a o 630 více než ve stejném měsíci minulého roku. **1 725 uchazečů o zaměstnání bylo umístěno prostřednictvím Úřadu práce**, tj. o 116 méně než v předchozím měsíci a o 828 více než ve stejném období minulého roku. 534 uchazečů bylo vyřazeno bez umístění.

## Tok nezaměstnanosti k 31. 7. 2024

ukazatel	počet uchazečů ve sledovaném měsíci		
	červenec 2023	červen 2024	červenec 2024
nově evidovaní uchazeči o zaměstnání	3 937	3 437	4 477
uchazeči s ukončenou evidencí a vyřazení	2 908	3 418	3 316
- z toho umístění celkem	1 628	2 421	2 258
- z toho umístění Úřadem práce	897	1 841	1 725

Ke konci měsíce bylo evidováno na Krajské pobočce ÚP ČR v Praze **16 255 žen**. Jejich podíl na celkovém počtu uchazečů činil 56,4 %. V evidenci bylo 1 911 osob se zdravotním postižením, což představovalo 6,6 % z celkového počtu nezaměstnaných.

Ke konci tohoto měsíce bylo evidováno **761 absolventů škol** všech stupňů vzdělání a **mladistvých**, jejich počet stoupl ve srovnání s předchozím měsícem o 41 osob a ve srovnání se stejným měsícem minulého roku stoupl o 124 osob. Na celkové nezaměstnanosti se podíleli 2,6 %.

Podporu v nezaměstnanosti pobíralo 8 994 uchazečů o zaměstnání, tj. 31,2 % všech uchazečů vedených v evidenci.

Podíl nezaměstnaných osob, tj. počet dosažitelných uchazečů o zaměstnání ve věku 15–64 let k obyvatelstvu stejného věku, k 31. 7. 2024 stoupl na 2,9 %.



# TISKOVÁ ZPRÁVA

## Nezaměstnanost v Praze a ČR k 31. 7. 2024

okres	počet nezaměstnaných		volná pracovní místa	počet uchazečů na 1 VPM	podíl nezaměstnaných osob [%]
	celkem	z toho ženy			
<b>Praha</b>	28 820	16 255	78 603	0,4	2,9
<b>Česká republika</b>	283 011	156 426	262 026	1,1	3,8

Podíl nezaměstnaných žen stoupl na 3,3 %, podíl nezaměstnaných mužů stoupl na 2,5 %.

Kraj evidoval k 31. 7. 2024 celkem **78 603 volných pracovních míst**. Jejich počet byl o 265 nižší než v předchozím měsíci a o 5 041 nižší než ve stejném měsíci minulého roku. Na jedno volné pracovní místo připadalo v průměru 0,4 uchazeče. Z celkového počtu nahlášených volných míst bylo 1 894 vhodných pro osoby se zdravotním postižením (OZP), na jedno volné pracovní místo připadalo 1,0 OZP. Volných pracovních míst pro absolventy a mladistvé bylo registrováno 5 701, na jedno volné místo připadalo 0,1 uchazečů této kategorie. Z celkového počtu volných pracovních míst bylo 5 866 míst bez příznaku „pro cizince“. Na dalších 72 737 pozic pak mohli zaměstnavatelé přijímat také pracovníky ze zahraničí.

V rámci **aktivní politiky zaměstnanosti (APZ)** bylo od počátku roku 2024 prostřednictvím příspěvků APZ podpořeno 5 395 osob, z toho bylo zařazeno 3 191 osob do rekvalifikačních kurzů.

Celostátní informace o vývoji nezaměstnanosti jsou zveřejněny na [www.mpsv.cz/web/cz/mesicni](http://www.mpsv.cz/web/cz/mesicni)

Kontakt pro více informací:

**Mgr. Matěj Novák**

ředitel Krajské pobočky ÚPČR v Praze

T: +420 950 180 742

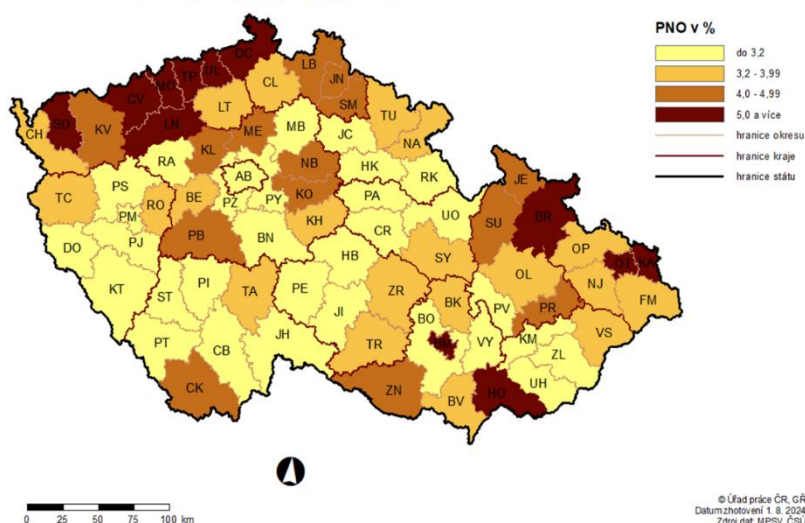
E: matej.novak1@uradprace.cz



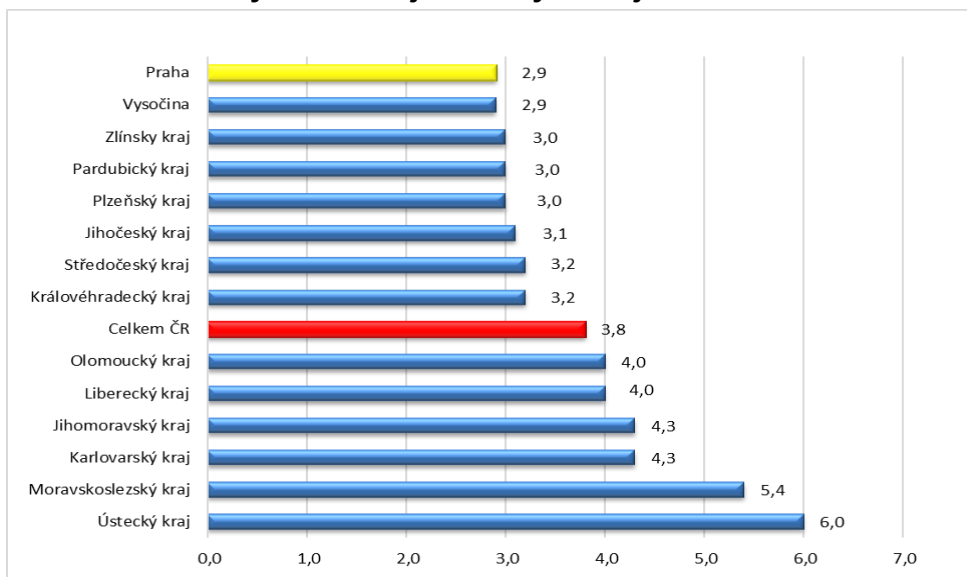
# TISKOVÁ ZPRÁVA

## Podíl nezaměstnaných osob na počtu obyvatel v okresech ČR k 31. 7. 2024

### PODÍL NEZAMĚSTNANÝCH OSOB (PNO) NA POČTU OBYVATEL v okresech České republiky k 31. 7. 2024



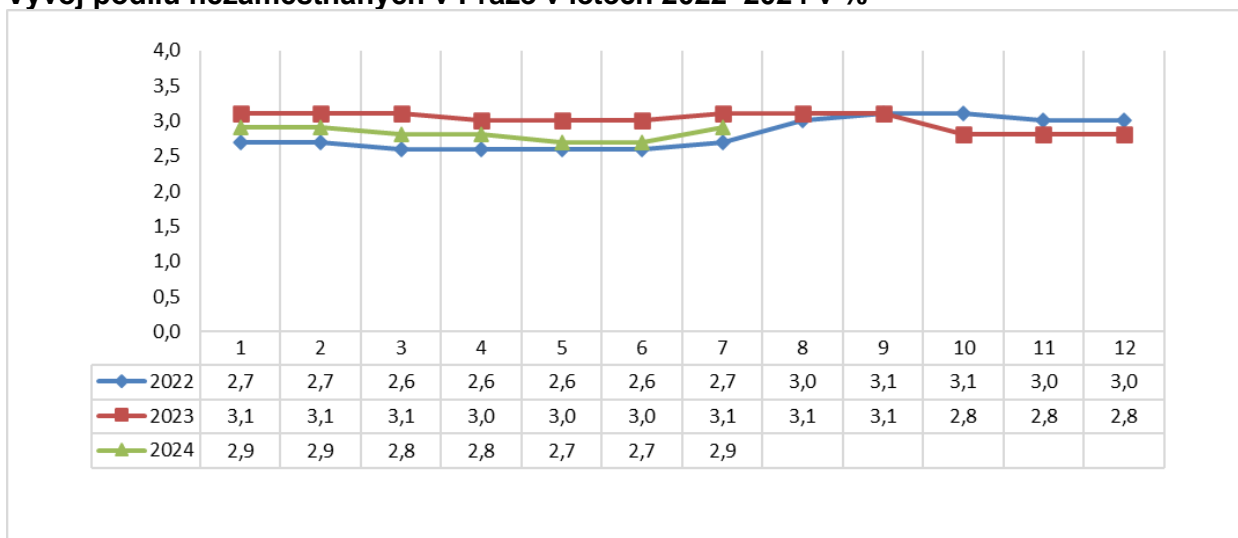
## Podíl nezaměstnaných osob v jednotlivých krajích ČR k 31. 7. 2024 v %



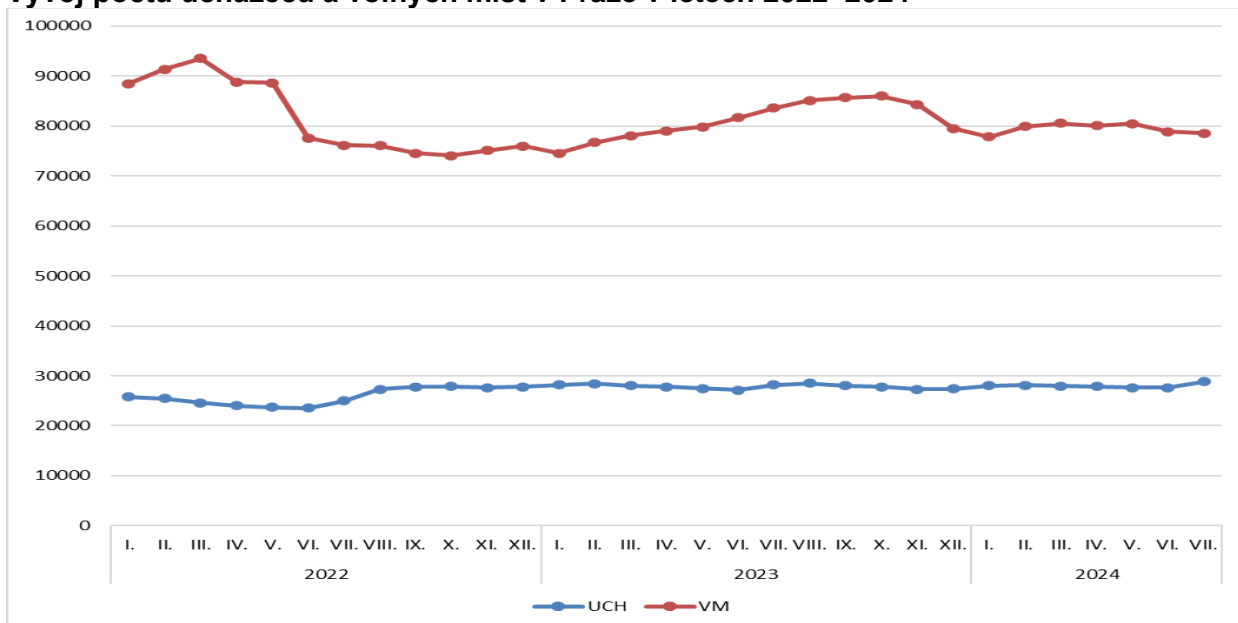


# TISKOVÁ ZPRÁVA

Vývoj podílu nezaměstnaných v Praze v letech 2022–2024 v %



Vývoj počtu uchazečů a volných míst v Praze v letech 2022–2024





## TISKOVÁ ZPRÁVA

Tabulka setříděných okresů k 31. 7. 2024

SETŘÍDĚNÍ OKRESŮ k 31. červenci 2024					
	PNO v %		meziměs. přírůst/ úbytek nezam. v %	počet uchazečů na 1 VPM	
Most	8,6	Rychnov nad Kněžnou	11,0	Karviná	10,6
Karviná	8,2	Pelhřimov	10,8	Děčín	5,9
Chomutov	7,1	Benešov	8,9	Hodonín	5,8
Bruntál	6,7	Břeclav	8,4	Bruntál	5,8
Ústí nad Labem	6,0	Kutná Hora	8,3	Most	4,4
Louny	5,8	Vyškov	8,2	Blansko	4,1
Děčín	5,8	Jihlava	8,2	Opava	3,8
Ostrava-město	5,8	Jičín	7,9	Jablonec nad Nisou	3,8
Sokolov	5,4	Praha-západ	7,6	Ústí nad Labem	3,5
Hodonín	5,3	Praha-východ	7,2	Sokolov	3,5
Brno-město	5,1	Písek	7,2	Litoměřice	3,3
Teplice	5,1	Žďár nad Sázavou	7,0	Louny	3,2
Znojmo	5,0	Prachatice	6,8	Jeseník	3,1
Přerov	4,7	Vsetín	6,7	Ostrava-město	3,1
Jeseník	4,5	Domažlice	6,7	Česká Lípa	2,9
Karlovy Vary	4,5	Ústí nad Orlicí	6,6	Šumperk	2,8
Kolín	4,4	Brno-venkov	6,5	Strakonice	2,8
Kladno	4,3	Zlín	6,5	Karlovy Vary	2,7
Jablonec nad Nisou	4,3	Rokycany	6,5	Žďár nad Sázavou	2,7
Šumperk	4,3	Uherské Hradiště	6,5	Vsetín	2,3
Mělník	4,3	Prostějov	6,3	Břeclav	2,3
Nymburk	4,1	Chrudim	5,9	Náchod	2,3
Český Krumlov	4,1	Nový Jičín	5,9	Trutnov	2,2
Semily	4,1	Hradec Králové	5,8	Znojmo	2,2
Příbram	4,1	Kolín	5,6	Prostějov	2,2
Liberec	4,1	Klatovy	5,6	Frydek-Místek	2,2
Náchod	4,0	Příbram	5,6	Kroměříž	2,2
Vsetín	3,8	Blansko	5,5	Brno-město	2,1
Litoměřice	3,8	České Budějovice	5,3	Třebíč	2,0
Nový Jičín	3,8	Opava	5,2	Jindřichův Hradec	2,0
Kutná Hora	3,7	Semily	5,1	Chomutov	2,0
Olomouc	3,7	Šumperk	5,1	Semily	1,9
Česká Lípa	3,7	Tábor	4,9	Teplice	1,9
Trutnov	3,7	Třebíč	4,9	Uherské Hradiště	1,8
Blansko	3,6	Havlíčkův Brod	4,7	Olomouc	1,8
Frydek-Místek	3,6	Olomouc	4,6	Přerov	1,8
Tábor	3,5	Svitavy	4,5	Kutná Hora	1,8
Břeclav	3,5	Jindřichův Hradec	4,4	Kladno	1,7
Rokycany	3,5	území Hlavního města Prahy	4,2	Liberec	1,7
Tachov	3,5	Frydek-Místek	4,2	Havlíčkův Brod	1,6
Opava	3,5	Znojmo	4,1	Nový Jičín	1,4
Svitavy	3,3	Pardubice	4,1	Vyškov	1,3
Beroun	3,3	Přerov	4,1	Tábor	1,3
Třebíč	3,3	Plzeň-město	3,7	České Budějovice	1,2
Cheb	3,3	Děčín	3,5	Příbram	1,1
Žďár nad Sázavou	3,2	Náchod	3,4	Nymburk	1,0
Vyškov	3,2	Brno-město	3,3	Svitavy	1,0
Písek	3,2	Český Krumlov	3,2	Rokycany	1,0
Hradec Králové	3,2	Nymburk	3,1	Písek	1,0
Prostějov	3,2	Beroun	3,1	Brno-venkov	1,0
Strakonice	3,1	Mladá Boleslav	3,1	Hradec Králové	0,9
Uherské Hradiště	3,1	Kroměříž	3,1	Chrudim	0,9
Brno-venkov	3,1	Hodonín	3,1	Klatovy	0,9
Pardubice	3,0	Rakovník	3,0	Plzeň-sever	0,9
Domažlice	3,0	Tachov	2,9	Jihlava	0,8
Plzeň-sever	3,0	Trutnov	2,7	Rakovník	0,8
Plzeň-město	3,0	Plzeň-jih	2,6	Zlín	0,8
Jihlava	3,0	Ostrava-město	2,5	Jičín	0,8
Kroměříž	2,9	Kladno	2,4	Ústí nad Orlicí	0,8
Rakovník	2,9	Liberec	2,3	Kolín	0,8
území Hlavního města Prahy	2,9	Strakonice	1,9	Cheb	0,8
Ústí nad Orlicí	2,8	Karlovy Vary	1,8	Prachatice	0,7
Chrudim	2,8	Jablonec nad Nisou	1,7	Rychnov nad Kněžnou	0,7
České Budějovice	2,7	Chomutov	1,7	Pardubice	0,7
Mladá Boleslav	2,7	Mělník	1,5	Plzeň-město	0,7
Klatovy	2,7	Most	1,4	Domažlice	0,6
Jindřichův Hradec	2,7	Louny	1,4	Beroun	0,6
Havlíčkův Brod	2,6	Litoměřice	1,4	Benešov	0,6
Prachatice	2,5	Ústí nad Labem	1,3	Mělník	0,5
Zlín	2,5	Česká Lípa	1,2	Pelhřimov	0,5
Jičín	2,4	Bruntál	1,0	Plzeň-jih	0,5
Pelhřimov	2,3	Karviná	1,0	Český Krumlov	0,5
Plzeň-jih	2,1	Plzeň-sever	0,9	Tachov	0,5
Benešov	2,1	Cheb	0,8	území Hlavního města Prahy	0,4
Rychnov nad Kněžnou	2,1	Teplice	0,7	Praha-západ	0,3
Praha-západ	1,7	Sokolov	-0,2	Praha-východ	0,3
Praha-východ	1,5	Jeseník	-1,7	Mladá Boleslav	0,3
Celkem ČR	3,8	Celkem ČR	3,8	Celkem ČR	1,1