



TISKOVÁ ZPRÁVA

Praha, 9. 7. 2024

Nezaměstnanost v Praze stagnuje na 2,7 %, zájem o rekvalifikace a kurzy je oproti loňsku vyšší o více než 150 %

K 30. 6. 2024 evidoval Úřad práce ČR (ÚP ČR), Krajská pobočka v Praze celkem 27 659 uchazečů o zaměstnání. Jejich počet byl o 16 vyšší než na konci předchozího měsíce, ve srovnání se stejným obdobím minulého roku je vyšší o 495 lidí. Z tohoto počtu bylo 24 921 dosažitelných uchazečů o zaměstnání ve věku 15–64 let. Klesl také počet volných pracovních míst na 78 868. V rámci aktivní politiky zaměstnanosti podpořil Úřad práce od počátku roku 2024 celkem 4 232 lidí, z nichž 2 613 bylo zařazeno do rekvalifikací a dalších 1 600 požádalo o zařazení do kurzů DIGI vzdělávání. Kurzy digitálního vzdělávání jsou určeny i pro ty, kteří na Úřadu práce nejsou evidováni, ale chtějí si doplnit znalosti. DIGI kurzy a další nabídku vzdělávání najdou zájemci na stránkách www.jsemvkurzu.cz.

„Rekvalifikace jsou jedním z nejdůležitějších nástrojů aktivní politiky zaměstnanosti už proto, že faktor vzdělávání pracovní síly hraje při realizaci hospodářského růstu vždy zcela mimořádnou roli. Především v posledních dvou letech klade Úřad práce mimořádnou pozornost na zlepšování kvalifikace nejen klientů vedených v jeho evidenci, ale veškeré pracovní síly. V Praze počty rekvalifikovaných rostou velmi rychle. Za prvních šest měsíců letošního roku bylo do rekvalifikačních a DIGI kurzů zařazeno přes 4 200 lidí, což je zhruba o 2 500 více než ve stejném období loňského roku. Rekvalifikace výrazně přispívají ke zlepšení pružnosti trhu práce,“ říká **Matěj Novák**, ředitel Krajské pobočky ÚP ČR v Praze. „V prvním pololetí roku 2023 podíl nezaměstnaných osob neklesl pod 3,0 %, zatímco v prvním pololetí letošního roku začal mírně klesat a ustálil se na 2,7 %. Počet volných pracovních míst byl zejména z důvodu probíhající energetické krize na začátku roku 2023 nižší než v letošním roce. V obou pololetích nicméně počet volných míst postupně stoupal vlivem nárůstu volných sezónních míst. Z hlediska zastoupených profesí bylo nejvíce evidovaných pracovníků ve službách a prodeji, kdy v roce 2023 šlo o 6 014 uchazečů a v letošním roce o 6 173 uchazečů o zaměstnání. V rámci nabízených volných míst dle profesí byla nejvíce nabízena místa pro pomocné a nekvalifikované pracovníky. Je však zřejmé, že tato nabídka rok od roku klesá. V roce 2023 šlo o 27 765 volných pracovních míst, zatímco v roce 2024 již jen 26 291,“ doplňuje **Matěj Novák**.



TISKOVÁ ZPRÁVA

Vývoj nezaměstnanosti

ukazatel (celkový počet)	stav k		
	30. 6. 2023	31. 5. 2024	30. 6. 2024
evidovaní uchazeči o zaměstnání	27 164	27 643	27 659
- z toho ženy	15 385	15 449	15 522
absolventi a mladiství	610	749	720
uchazeči se zdravotním postižením	1 832	1 852	1 859
uchazeči s nárokem na podporu v nezaměstnanosti	7 133	8 674	8 270
podíl nezaměstnaných osob v %	3,0	2,7	2,7
volná pracovní místa	81 683	80 468	78 868
počet uchazečů na 1 volné pracovní místo	0,3	0,3	0,4

V průběhu měsíce června bylo **nově zaevidováno 3 448 osob**. Ve srovnání s minulým měsícem to bylo méně o 20 osob a v porovnání se stejným obdobím předchozího roku méně o 135 osob.

Z evidence během měsíce odešlo celkem 3 418 uchazečů (ukončená evidence, vyřazení uchazeči). Bylo to o 252 osob méně než v předchozím měsíci a o 442 osob méně než ve stejném měsíci minulého roku. Do zaměstnání z nich ve sledovaném měsíci nastoupilo 2 421, tj. o 192 méně než v předchozím měsíci a o 184 více než ve stejném měsíci minulého roku, **1 841 uchazečů o zaměstnání bylo umístěno prostřednictvím Úřadu práce**, tj. o 163 méně než v předchozím měsíci a o 563 více než ve stejném období minulého roku, 509 uchazečů bylo vyřazeno bez umístění.

Tok nezaměstnanosti

ukazatel	počet uchazečů ve sledovaném měsíci		
	červen 2023	květen 2024	červen 2024
nově evidovaní uchazeči o zaměstnání	3 583	3 468	3 448
uchazeči s ukončenou evidencí a vyřazení	3 860	3 670	3 418
- z toho umístění celkem	2 237	2 613	2 421
- z toho umístění úřadem práce	1 278	2 004	1 841

Ke konci měsíce bylo evidováno na ÚP ČR, Krajské pobožce v hl. m. Praze **15 522 žen**. Jejich podíl na celkovém počtu uchazečů činil 56,1 %. V evidenci bylo 1 859 osob se zdravotním postižením, což představovalo 6,7 % z celkového počtu nezaměstnaných.

Ke konci tohoto měsíce bylo evidováno **720 absolventů škol** všech stupňů vzdělání a mladistvých, jejich počet klesl ve srovnání s předchozím měsícem o 29 osob a ve srovnání se stejným měsícem minulého roku stoupl o 110 osob. Na celkové nezaměstnanosti se podíleli 2,6 %. **Podporu v nezaměstnanosti pobíralo 8 270 uchazečů** o zaměstnání, tj. 29,9 % všech



TISKOVÁ ZPRÁVA

uchazečů vedených v evidenci. Podíl nezaměstnaných osob, tj. počet dosažitelných uchazečů o zaměstnání ve věku 15–64 let k obyvatelstvu stejného věku, k 30. 6. 2024 zůstal na 2,7 %. Podíl nezaměstnaných žen zůstal na 3,1 %, podíl nezaměstnaných mužů zůstal na 2,4 %.

Kraj evidoval k 30. 6. 2024 **celkem 78 868 volných pracovních míst**. Jejich počet byl o 1 600 nižší, než v předchozím měsíci a o 2 815 nižší než ve stejném měsíci minulého roku. Na jedno volné pracovní místo připadalo v průměru 0,4 uchazeče.

Nezaměstnanost v hl. m. Praze a ČR k 30. 6. 2024

okres	počet nezaměstnaných		volná pracovní místa	počet uchazečů na 1 VPM	podíl nezaměstnaných osob [%]
	celkem	z toho ženy			
hl. m. Praha	27 659	15 522	78 868	0,4	2,7
Česká republika	272 684	148 630	263 552	1,0	3,6

Z celkového počtu nahlášených volných míst bylo **1 784 vhodných pro osoby se zdravotním postižením (OZP)**, na jedno volné pracovní místo připadalo 1,0 OZP. Volných pracovních míst pro absolventy a mladistvé bylo registrováno 5 680, na jedno volné místo připadalo 0,1 uchazeče této kategorie. Z celkového počtu volných pracovních míst bylo 7 407 míst bez příznaku „pro cizince“. Na dalších 71 461 pozic pak mohli zaměstnavatelé přijímat také pracovníky ze zahraničí.

V rámci **aktivní politiky zaměstnanosti (APZ)** bylo od počátku roku 2024 prostřednictvím příspěvků APZ podpořeno 4 232 osob, z toho bylo zařazeno 2 613 osob do rekvalifikačních kurzů.

Celorepublikové statistiky nezaměstnanosti jsou zveřejňovány zde:

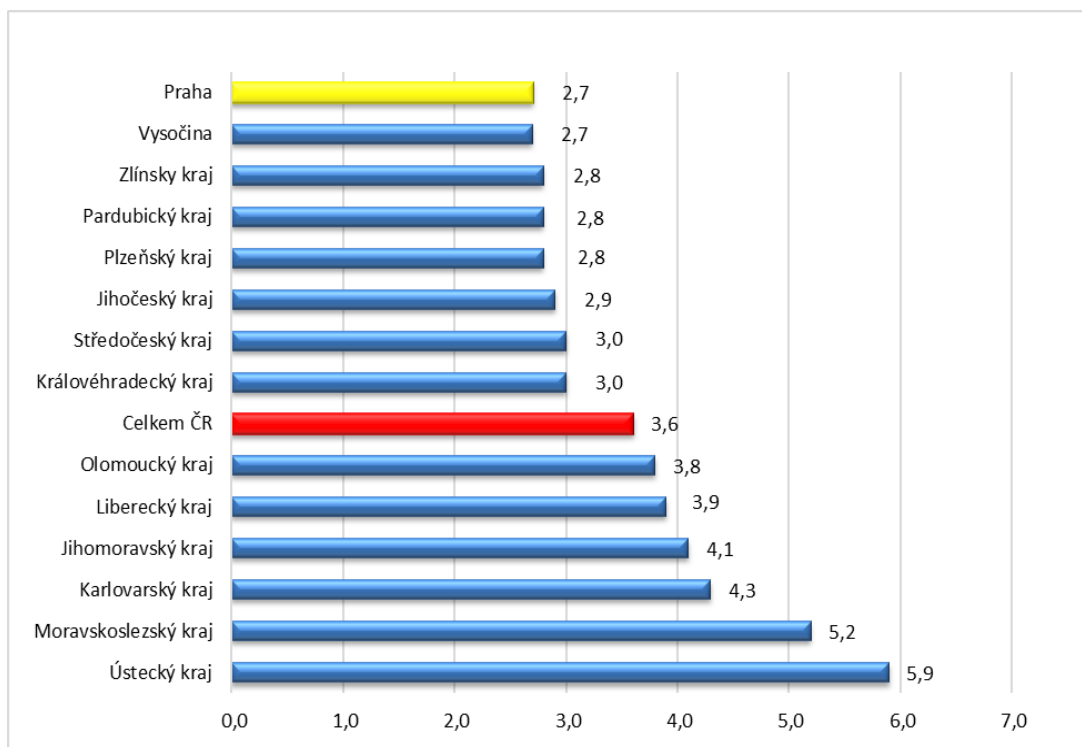
www.mpsv.cz/web/cz/mesicni

Kontakt pro více informací:

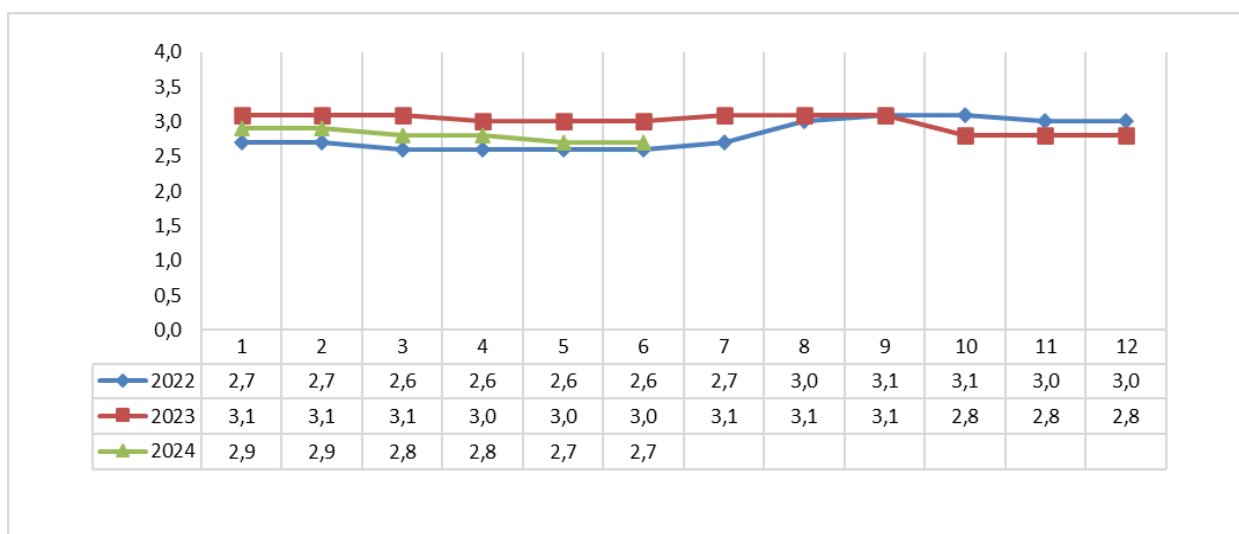
Mgr. Matěj Novák
ředitel Krajské pobočky ÚP ČR v Praze
T: +420 950 180 742
E: matej.novak1@uradprace.cz

TISKOVÁ ZPRÁVA

Podíl nezaměstnaných osob v jednotlivých krajích ČR k 30. 6. 2024 v %

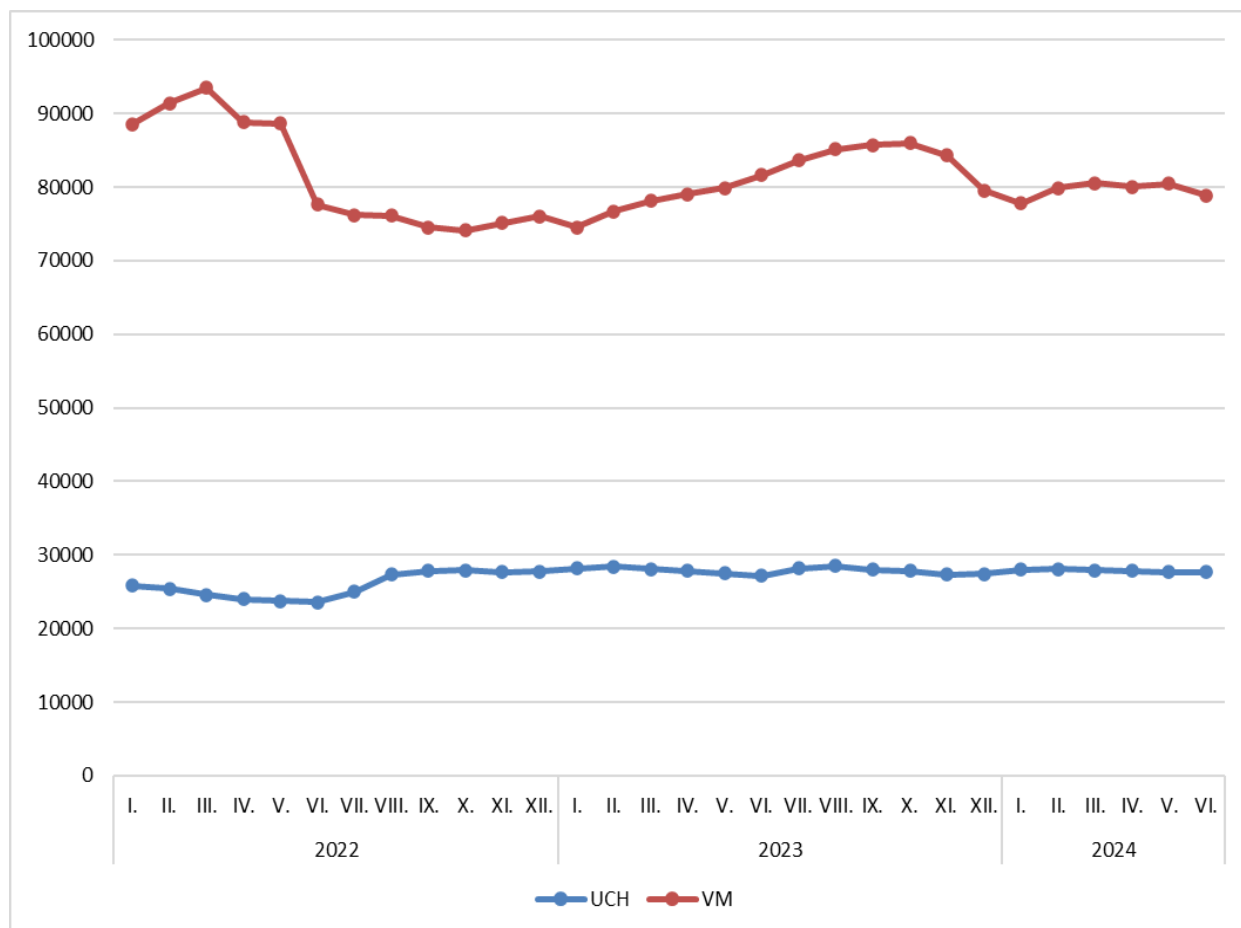


Vývoj podílu nezaměstnaných v hl. m. Praze v letech 2022–2024 v %



TISKOVÁ ZPRÁVA

Vývoj počtu uchazečů a volných míst v hl. m. Praze v letech 2022–2024





TISKOVÁ ZPRÁVA

Tabulka seříděných okresů k 30. 6. 2024

SEŘÍDĚNÍ OKRESŮ k 30. červnu 2024					
	PNO v %		meziměs. přírůst./ úbytek nezam. v %		počet uchazečů na 1 VPM
Most	8,4	Most	-4,4	Karviná	10,3
Karviná	8,1	Písek	3,2	Bruntál	6,0
Chomutov	6,9	Vyškov	3,1	Hodonín	5,2
Bruntál	6,6	Tábor	3,0	Děčín	4,8
Ústí nad Labem	5,9	Tachov	2,9	Most	4,6
Louny	5,7	Olomouc	2,1	Blansko	3,9
Ostrava-město	5,6	Domažlice	1,7	Jablonec nad Nisou	3,9
Děčín	5,6	Praha-západ	1,1	Opava	3,6
Sokolov	5,4	Jihlava	1,1	Ústí nad Labem	3,4
Hodonín	5,1	Rokycany	1,0	Sokolov	3,3
Teplice	5,0	Prostějov	0,9	Jeseník	3,3
Brno-město	4,9	Přerov	0,6	Louny	3,2
Znojmo	4,8	Benešov	0,5	Ostrava-město	3,1
Jeseník	4,5	Nymburk	0,5	Litoměřice	3,0
Přerov	4,5	Mladá Boleslav	0,4	Česká Lípa	2,8
Karlovy Vary	4,4	Praha-východ	0,4	Strakonice	2,8
Kladno	4,2	Vsetín	0,3	Šumperk	2,7
Jablonec nad Nisou	4,2	Brno-venkov	0,3	Karlovy Vary	2,6
Mělník	4,2	Brno-město	0,2	Žďár nad Sázavou	2,5
Kolín	4,1	Kladno	0,2	Frýdek-Místek	2,3
Šumperk	4,0	Sokolov	0,2	Znojmo	2,2
Nymburk	4,0	Chomutov	0,1	Prostějov	2,2
Český Krumlov	4,0	území Hlavního města Pr	0,1	Břeclav	2,1
Liberec	3,9	Rakovník	0,0	Kroměříž	2,1
Semily	3,9	Pízeň-sever	0,0	Trutnov	2,1
Příbram	3,9	Nový Jičín	-0,1	Náchod	2,1
Náchod	3,8	Pelhřimov	-0,1	Brno-město	2,0
Litoměřice	3,7	Ostrava-město	-0,1	Chomutov	2,0
Česká Lípa	3,6	Hradec Králové	-0,2	Vsetín	2,0
Trutnov	3,6	Opava	-0,2	Jindřichův Hradec	1,9
Nový Jičín	3,5	Blansko	-0,4	Třebíč	1,9
Vsetín	3,5	Svitavy	-0,4	Semily	1,9
Olomouc	3,5	Jičín	-0,4	Teplice	1,9
Frýdek-Místek	3,5	Karviná	-0,5	Přerov	1,7
Blansko	3,4	Kolín	-0,5	Olomouc	1,7
Kutná Hora	3,4	Frýdek-Místek	-0,5	Uherské Hradiště	1,6
Tachov	3,4	Liberec	-0,5	Kladno	1,6
Tábor	3,3	Náchod	-0,8	Havlíčkův Brod	1,6
Rokycany	3,3	Uherské Hradiště	-0,8	Liberec	1,6
Opava	3,3	Pardubice	-0,9	Kutná Hora	1,5
Břeclav	3,2	Zlín	-1,0	Nový Jičín	1,5
Cheb	3,2	Ústí nad Labem	-1,1	Vyškov	1,2
Beroun	3,2	Hodonín	-1,2	Tábor	1,2
Svitavy	3,1	Chrudim	-1,3	České Budějovice	1,1
Třebíč	3,1	Žďár nad Sázavou	-1,3	Příbram	1,1
Strakonice	3,0	Teplice	-1,4	Nymburk	1,0
Žďár nad Sázavou	3,0	Česká Lípa	-1,4	Svitavy	1,0
Hradec Králové	3,0	Kutná Hora	-1,4	Rokycany	0,9
Pízeň-sever	3,0	Strakonice	-1,4	Písek	0,9
Prostějov	3,0	Šumperk	-1,5	Brno-venkov	0,9
Písek	2,9	Louny	-1,7	Chrudim	0,9
Pardubice	2,9	Ústí nad Orlicí	-1,7	Hradec Králové	0,8
Vyškov	2,9	Děčín	-1,7	Klatovy	0,8
Pízeň-město	2,9	Jablonec nad Nisou	-1,8	Rakovník	0,8
Brno-venkov	2,9	Kroměříž	-1,8	Pízeň-sever	0,8
Rakovník	2,9	Havlíčkův Brod	-1,9	Ústí nad Orlicí	0,8
Uherské Hradiště	2,8	Třebíč	-2,0	Jičín	0,8
Kroměříž	2,8	Karlovy Vary	-2,1	Cheb	0,8
Domažlice	2,8	Pízeň-město	-2,1	Zlín	0,7
území Hlavního města Pr	2,7	Jindřichův Hradec	-2,3	Jihlava	0,7
Jihlava	2,7	Bruntál	-2,3	Kolín	0,7
Mladá Boleslav	2,7	Trutnov	-2,4	Prachatice	0,6
Chrudim	2,6	Příbram	-2,4	Rychnov nad Kněžnou	0,6
Ústí nad Orlicí	2,6	Znojmo	-2,4	Pardubice	0,6
České Budějovice	2,6	Mělník	-2,5	Beroun	0,6
Klatovy	2,5	Beroun	-2,5	Domažlice	0,6
Jindřichův Hradec	2,5	Litoměřice	-2,7	Pízeň-město	0,6
Havlíčkův Brod	2,4	Pízeň-jih	-2,9	Mělník	0,5
Prachatice	2,4	České Budějovice	-3,1	Pízeň-jih	0,5
Zlín	2,3	Břeclav	-3,3	Pelhřimov	0,5
Jičín	2,2	Klatovy	-3,4	Benešov	0,5
Pízeň-jih	2,1	Český Krumlov	-3,4	Český Krumlov	0,5
Pelhřimov	2,0	Semily	-3,6	Tachov	0,5
Benešov	1,9	Cheb	-3,8	území Hlavního města Pr	0,4
Rychnov nad Kněžnou	1,9	Prachatice	-4,8	Praha-západ	0,3
Praha-západ	1,6	Rychnov nad Kněžnou	-5,6	Praha-východ	0,3
Praha-východ	1,4	Jeseník	-6,5	Mladá Boleslav	0,2
Celkem ČR	3,6	Celkem ČR	-0,6	Celkem ČR	1,0