



TISKOVÁ ZPRÁVA

Praha, 8. 11. 2024

Nezaměstnanost v Praze v říjnu mírně klesla na 2,8 %, meziročně je na stejné hodnotě. Počet volných míst vzrostl o více než 1 200

K 31. 10. 2024 evidovala Krajská pobočka Úřadu práce ČR v Praze celkem 28 261 uchazečů o zaměstnání. Jejich počet byl o 502 nižší než na konci předchozího měsíce, ve srovnání se stejným obdobím minulého roku byl vyšší o 453 lidí. Úřadu práce se v říjnu podařilo zprostředkovat zaměstnání pro celkem 2 544 uchazečů, což je meziročně o 32 % více. Pokračoval i zájem o rekvalifikace a kurzy. Úřadem práce bylo letos v rámci aktivní politiky zaměstnanosti podpořeno již 7 720 lidí, z toho 4 705 lidí bylo zařazeno právě do rekvalifikačních kurzů.

„Praha si zachovává postavení kraje s nejnižší nezaměstnaností. Nezaměstnanost v říjnu mírně klesla o 0,1 p. b. na 2,8 % a meziročně je na stejné hodnotě. Počet uchazečů o zaměstnání meziměsíčně klesl o 1,7 % na 28 261, jen v kategorii absolventů a mladistvých došlo, stejně jako v září, k meziměsíčnímu nárůstu počtu uchazečů o zaměstnání o 10,8 % na 1 002. Na celkové nezaměstnanosti se podíleli 3,5 %. Jedná se o pokračování cyklického jevu, efekt konce prázdnin. Stejně jako v předchozích letech lze i letos očekávat, že se bude počet těchto absolventů v nadcházejících měsících opět snižovat,“ uvádí **Matěj Novák**, ředitel krajské pobočky Úřadu práce v Praze. Úřad práce věnuje absolventům a mladistvým uchazečům zvýšenou péči a nabízí jim širokou škálu nástrojů a opatření pro jejich začlenění a uplatnění na trhu práce. „Spolu s nabídkou volných míst nabízíme absolventům poradenství i účast v projektu Záruky pro mladé, který je na cestě pro jejich uplatnění provede, pomůže jim získat jak praxi, tak i pracovní návyky. Zaměstnavatele motivujeme k zaměstnání absolventů finančním příspěvkem. Říjen byl další měsíc, v němž se projevil efekt „poprázdninového“ období také z hlediska zvýšené aktivity zaměstnavatelů. Meziměsíčně vzrostl počet volných míst o 1 268, tedy o 1,6 %, na 81 599,“ doplňuje Matěj Novák.

Vývoj nezaměstnanosti k 31. 10. 2024

ukazatel (celkový počet)		stav k		
		31. 10. 2023	30. 9. 2024	31. 10. 2024
evidovaní uchazeči o zaměstnání		27 808	28 763	28 261
- z toho	ženy	15 693	16 110	15 764
	absolventi a mladiství	972	904	1 002
	uchazeči se zdravotním postižením	1 803	1 909	1 907
uchazeči s nárokem na podporu v nezaměstnanosti		7 724	8 573	8 431
podíl nezaměstnaných osob v %		2,8	2,9	2,8
volná pracovní místa		85 989	80 331	81 599
počet uchazečů na 1 volné pracovní místo		0,3	0,4	0,3



TISKOVÁ ZPRÁVA

Z celkového počtu 28 261 uchazečů o zaměstnání bylo 25 551 dosažitelných uchazečů o zaměstnání ve věku 15–64 let. Bylo to o 534 méně než na konci předchozího měsíce. Ve srovnání se stejným obdobím minulého roku byl jejich počet vyšší o 425 lidí.

V průběhu měsíce bylo nově zaevidováno 4 043 osob. Ve srovnání s minulým měsícem to bylo méně o 523 osob a v porovnání se stejným obdobím předchozího roku méně o 145 osob. Z evidence během měsíce odešlo celkem 4 545 uchazečů (ukončená evidence, vyřazení uchazeči). Bylo to o 444 osob méně než v předchozím měsíci a o 151 osob více než ve stejném měsíci minulého roku. Do zaměstnání z nich ve sledovaném měsíci nastoupilo 3 347, tj. o 440 méně než v předchozím měsíci a o 387 více než ve stejném měsíci minulého roku. **2 544 uchazečů o zaměstnání bylo umístěno prostřednictvím úřadu práce**, tj. o 319 méně než v předchozím měsíci a o 613 více než ve stejném období minulého roku. 489 uchazečů bylo vyřazeno bez umístění.

Tok nezaměstnanosti k 31. 10. 2024

ukazatel	počet uchazečů ve sledovaném měsíci		
	říjen 2023	září 2024	říjen 2024
nově evidovaní uchazeči o zaměstnání	4 188	4 566	4 043
uchazeči s ukončenou evidencí a vyřazení	4 394	4 989	4 545
- z toho umístění celkem	2 960	3 787	3 347
- z toho umístění úřadem práce	1 931	2 863	2 544

Ke konci měsíce bylo evidováno na Krajské pobočce ÚP ČR v Praze **15 764** žen. Jejich podíl na celkovém počtu uchazečů činil 55,8 %. V evidenci bylo 1 907 osob se zdravotním postižením, což představovalo 6,7 % z celkového počtu nezaměstnaných. Ke konci tohoto měsíce bylo evidováno **1 002 absolventů škol všech stupňů vzdělání a mladistvých**, jejich počet stoupl ve srovnání s předchozím měsícem o 98 osob a ve srovnání se stejným měsícem minulého roku stoupl o 30 osob. Na celkové nezaměstnanosti se podíleli 3,5 %.

Nezaměstnanost v Praze a ČR k 31. 10. 2024

okres	počet nezaměstnaných		volná pracovní místa	počet uchazečů na 1 VPM	podíl nezaměstnaných osob [%]
	celkem	z toho ženy			
hl. m. Praha	28 261	15 764	81 599	0,3	2,8
Česká republika	289 003	157 453	265 972	1,1	3,8



Úřad práce ČR

TISKOVÁ ZPRÁVA

Podporu v nezaměstnanosti pobíralo 8 431 uchazečů o zaměstnání, tj. 29,8 % všech uchazečů vedených v evidenci.

Podíl nezaměstnaných osob, tj. počet dosažitelných uchazečů o zaměstnání ve věku 15–64 let k obyvatelstvu stejného věku, k 31. 10. 2024 mírně klesl na 2,8 %. Podíl nezaměstnaných žen mírně klesl na 3,1 %, podíl nezaměstnaných mužů zůstal na 2,5 %.

Praha evidovala k 31. 10. 2024 celkem **81 599 volných pracovních míst**. Jejich počet byl o 1 268 vyšší než v předchozím měsíci a o 4 390 nižší než ve stejném měsíci minulého roku. Na jedno volné pracovní místo připadalo v průměru 0,3 uchazeče. Z celkového počtu nahlášených volných míst bylo 2 115 označených jako vhodné pro osoby se zdravotním postižením (OZP), na jedno volné pracovní místo připadalo 0,9 OZP. **Volných pracovních míst pro absolventy a mladistvé bylo registrováno 5 858, na jedno volné místo připadalo 0,2 uchazečů této kategorie.**

Z celkového počtu volných pracovních míst bylo 8 515 míst bez příznaku „pro cizince“. Na dalších 73 084 pozic pak mohli zaměstnavatelé přijímat také pracovníky ze zahraničí.

V rámci aktivní politiky zaměstnanosti bylo od počátku roku 2024 prostřednictvím příspěvků podpořeno 7 720 osob, z toho bylo zařazeno 4 705 osob do rekvalifikačních kurzů.

Celostátní informace o vývoji nezaměstnanosti jsou zveřejněny na www.mpsv.cz/web/cz/mesicni

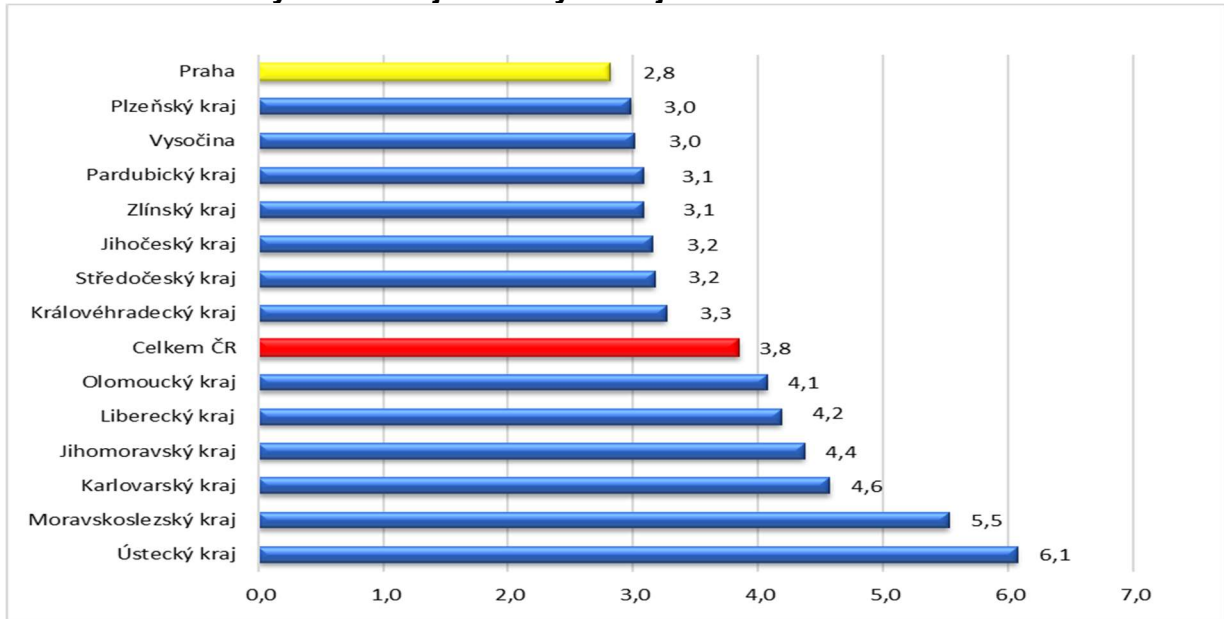
Kontakt pro více informací:

Mgr. Matěj Novák
ředitel Krajské pobočky Úřadu práce ČR v Praze
T: +420 950 180 742
E: matej.novak1@uradprace.cz

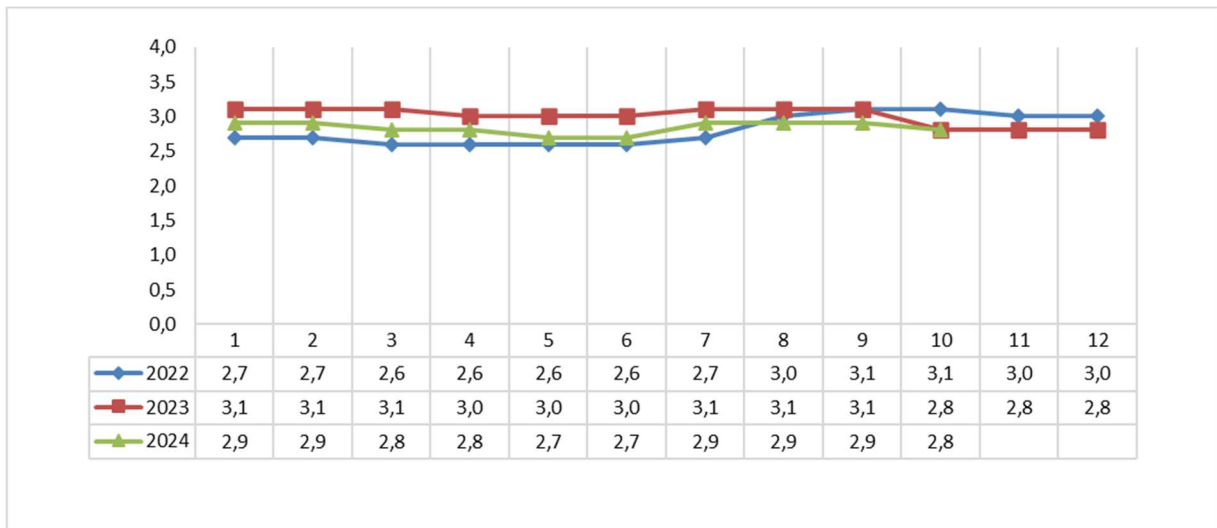


TISKOVÁ ZPRÁVA

Podíl nezaměstnaných osob v jednotlivých krajích ČR k 31. 10. 2024 v %

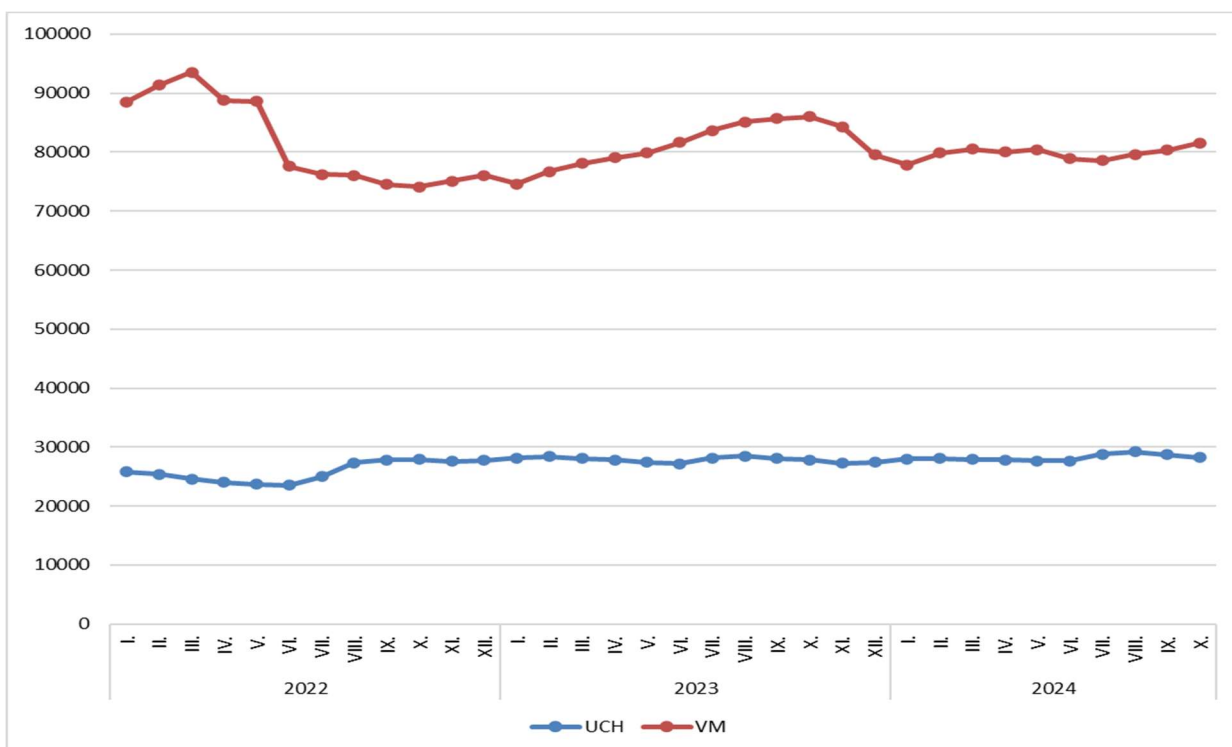


Vývoj podílu nezaměstnaných v hl. m. Praze v letech 2022–2024 v %



TISKOVÁ ZPRÁVA

Vývoj počtu uchazečů a volných míst v hl. m. Praze v letech 2022–2024





TISKOVÁ ZPRÁVA

Tabulka seříděných okresů k 31. 10. 2024

	PNO v %		meziměs. přírůst / úbytek nezam. v %		uchazečů na
Most	8,4	Jeseník	9,0	Karviná	10,5
Karviná	8,3	České Budějovice	2,7	Děčín	6,5
Bruntál	7,0	Jindřichův Hradec	2,3	Bruntál	6,2
Chomutov	6,9	Plzeň-město	1,8	Hodonín	5,7
Ústí nad Labem	6,2	Český Krumlov	1,8	Most	4,4
Louny	6,1	Třebíč	1,8	Jablonec nad Nisou	4,1
Ostrava-město	6,1	Beroun	1,4	Jeseník	4,0
Děčín	5,9	Jihlava	1,3	Sokolov	3,8
Sokolov	5,7	Česká Lípa	1,3	Ústí nad Labem	3,8
Hodonín	5,5	Bruntál	1,0	Opava	3,8
Teplice	5,3	Sokolov	1,0	Blansko	3,6
Znojmo	5,3	Opava	1,0	Louny	3,5
Jeseník	5,1	Břeclav	0,9	Česká Lípa	3,5
Brno-město	5,1	Rokycany	0,9	Litoměnice	3,2
Karlovy Vary	4,7	Trutnov	0,8	Strakonice	2,9
Přerov	4,7	Znojmo	0,7	Ostrava-město	2,9
Kolín	4,5	Liberec	0,7	Šumperk	2,8
Český Krumlov	4,4	Šumperk	0,6	Karlovy Vary	2,8
Šumperk	4,4	Plzeň-jih	0,6	Trutnov	2,4
Jablonec nad Nisou	4,3	Jablonec nad Nisou	0,5	Žďár nad Sázavou	2,4
Mělník	4,3	Písek	0,5	Kroměříž	2,3
Příbram	4,3	Havíčkův Brod	0,4	Znojmo	2,3
Liberec	4,2	Hodonín	0,4	Břeclav	2,3
Kladno	4,2	Strakonice	0,3	Prostějov	2,3
Semily	4,2	Prachatice	0,3	Jindřichův Hradec	2,2
Nymburk	4,2	Benešov	0,3	Frydek-Místek	2,2
Česká Lípa	4,0	Jičín	0,3	Vsetín	2,2
Trutnov	4,0	Příbram	0,2	Třebíč	2,1
Vsetín	4,0	Vsetín	0,2	Náchod	2,1
Náchod	4,0	Žďár nad Sázavou	0,2	Semily	2,0
Litoměnice	3,9	Cheb	0,1	Teplice	2,0
Nový Jičín	3,9	Brno-město	0,1	Brno-město	2,0
Kutná Hora	3,8	Ostrava-město	0,0	Chomutov	1,9
Olomouc	3,8	Chrudim	-0,1	Přerov	1,9
Frydek-Místek	3,7	Tábor	-0,2	Uherské Hradiště	1,8
Blansko	3,7	Děčín	-0,3	Liberec	1,8
Opava	3,6	Ústí nad Labem	-0,4	Kladno	1,8
Rokycany	3,6	Karlovy Vary	-0,5	Kutná Hora	1,8
Břeclav	3,6	Louny	-0,6	Havíčkův Brod	1,7
Tachov	3,6	Karviná	-0,7	Olomouc	1,7
Třebíč	3,5	Mělník	-0,9	Vyškov	1,5
Tábor	3,5	Přerov	-0,9	Nový Jičín	1,4
Svitavy	3,5	Plzeň-sever	-0,9	Tábor	1,2
Beroun	3,4	Uherské Hradiště	-1,0	České Budějovice	1,2
Cheb	3,4	Kutná Hora	-1,2	Příbram	1,2
Prostějov	3,3	Litoměnice	-1,3	Nymburk	1,1
Domažlice	3,3	Svitavy	-1,4	Klatovy	1,0
Vyškov	3,3	Prostějov	-1,4	Jihlava	1,0
Písek	3,2	Blansko	-1,4	Svitavy	1,0
Žďár nad Sázavou	3,2	Nový Jičín	-1,5	Rokycany	1,0
Strakonice	3,2	Nymburk	-1,5	Písek	1,0
Hradec Králové	3,2	Olomouc	-1,5	Chrudim	1,0
Brno-venkov	3,1	Teplice	-1,5	Brno-venkov	1,0
Rakovník	3,1	Kolín	-1,5	Plzeň-sever	0,9
Jihlava	3,1	Vyškov	-1,5	Jičín	0,9
Uherské Hradiště	3,1	Rychnov nad Kněžnou	-1,5	Hradec Králové	0,8
Pardubice	3,1	Brno-venkov	-1,5	Rakovník	0,8
Plzeň-sever	3,0	Kroměříž	-1,6	Cheb	0,8
Chrudim	3,0	Semily	-1,7	Ústí nad Orlicí	0,8
Kroměříž	2,9	území Hlavního města Pr	-1,7	Zlín	0,8
Klatovy	2,9	Most	-1,8	Prachatice	0,8
Plzeň-město	2,9	Domažlice	-1,8	Kolín	0,8
České Budějovice	2,9	Klatovy	-1,9	Rychnov nad Kněžnou	0,7
Ústí nad Orlicí	2,8	Hradec Králové	-1,9	Pardubice	0,7
území Hlavního města Pr	2,8	Pelhřimov	-1,9	Domažlice	0,7
Jindřichův Hradec	2,7	Mladá Boleslav	-2,0	Plzeň-město	0,6
Mladá Boleslav	2,7	Rakovník	-2,0	Beroun	0,6
Havíčkův Brod	2,7	Kladno	-2,0	Benešov	0,6
Prachatice	2,6	Pardubice	-2,1	Mělník	0,5
Jičín	2,5	Chomutov	-2,2	Pelhřimov	0,5
Zlín	2,5	Tachov	-2,3	Tachov	0,5
Benešov	2,4	Frydek-Místek	-2,4	Plzeň-jih	0,5
Pelhřimov	2,3	Náchod	-2,4	Český Krumlov	0,5
Rychnov nad Kněžnou	2,1	Zlín	-2,8	území Hlavního města Pr	0,3
Plzeň-jih	2,1	Praha-západ	-3,4	Praha-západ	0,3
Praha-západ	1,6	Ústí nad Orlicí	-4,4	Praha-východ	0,3
Praha-východ	1,4	Praha-východ	-5,8	Mladá Boleslav	0,2
Celkem ČR	3,8	Celkem ČR	-0,7	Celkem ČR	1,1