



TISKOVÁ ZPRÁVA

Plzeň, 9. 9. 2024

Nezaměstnanost v Plzeňském kraji v srpnu stagnovala na 3,0 %, společně s Vysočinou je stále druhá nejnižší v ČR po Praze

K 31. 8. 2024 evidoval Úřad práce v Plzeňském kraji celkem 12 677 uchazečů o zaměstnání. Jejich počet byl o 63 vyšší než na konci předchozího měsíce, ve srovnání se stejným obdobím minulého roku byl vyšší o 1 371 osob. Úřadu práce se v srpnu podařilo zprostředkovat zaměstnání pro celkem 1 242 uchazečů. Zájem o rekvalifikace a kurzy i nadále pokračuje. Od začátku roku bylo takto podpořeno již 2 869 lidí.

„V Plzeňském kraji bylo ke konci srpna evidováno celkem 12 677 uchazečů o zaměstnání, což je meziročně více o téměř 1 400 osob. Nejnižší podíl nezaměstnanosti vykazuje i nadále okres Plzeň-jih, a naopak nejvyšší podíl registrujeme v okrese Tachov,“ říká **Pavla Janovská**, ředitelka krajské pobočky Úřadu práce v Plzni. „Počet volných míst i nadále převyšuje počet uchazečů. Mezi nejžádanější profese patří i nadále stavební dělníci, mechanici, ale také například řidiči a programátoři,“ dodává Janovská. „Se začátkem září očekáváme, tak jako každoročně, příchod absolventů škol, ale zároveň také vyšší aktivitu firem při přijímání nových zaměstnanců,“ uzavírá Janovská.

Ke konci srpna evidovala Krajská pobočka ÚP ČR v Plzni celkem 12 677 uchazečů o zaměstnání. Jejich počet byl o 63 vyšší než na konci předchozího měsíce, ve srovnání se stejným obdobím minulého roku byl vyšší o 1 371 osob. Z tohoto počtu bylo 11 685 dosažitelných uchazečů o zaměstnání ve věku 15–64 let. Bylo to o 67 více než na konci předchozího měsíce. Ve srovnání se stejným obdobím minulého roku byl jejich počet vyšší o 1 403 osob.

Vývoj nezaměstnanosti k 31. 8. 2024

ukazatel (celkový počet)		stav k		
		31. 8. 2023	31. 7. 2024	31. 8. 2024
evidovaní uchazeči o zaměstnání		11 306	12 614	12 677
- z toho	ženy	6 632	7 159	7 245
	absolventi a mladiství	538	599	613
	uchazeči se zdravotním postižením	1 904	2 084	2 094
uchazeči s nárokem na podporu v nezaměstnanosti		3 720	4 320	4 331
podíl nezaměstnaných osob v %		2,8	3,0	3,0
volná pracovní místa		20 290	18 958	18 699
počet uchazečů na 1 volné pracovní místo		0,6	0,7	0,7



TISKOVÁ ZPRÁVA

V průběhu měsíce bylo nově zaevidováno 1 759 osob. Ve srovnání s minulým měsícem to bylo méně o 346 osob a v porovnání se stejným obdobím předchozího roku méně o 27 osob.

Z evidence během měsíce odešlo celkem 1 696 uchazečů (ukončená evidence, vyřazení uchazeči). Bylo to o 61 osob více než v předchozím měsíci a o 37 osob více než ve stejném měsíci minulého roku. Do zaměstnání z nich ve sledovaném měsíci nastoupilo 1 281, tj. o 98 více než v předchozím měsíci a o 233 více než ve stejném měsíci minulého roku. 415 uchazečů bylo vyřazeno bez umístění.

Tok nezaměstnanosti k 31. 8. 2024

ukazatel	počet uchazečů ve sledovaném měsíci		
	srpen 2023	červenec 2024	srpen 2024
nově evidovaní uchazeči o zaměstnání	1 786	2 105	1 759
uchazeči s ukončenou evidencí a vyřazení	1 659	1 635	1 696
- z toho umístění celkem	1 048	1 183	1 281
- z toho umístění úřadem práce	775	1 132	1 242

Meziměsíční nárůst nezaměstnaných byl zaznamenán v pěti okresech, nejvíce v okresech Domažlice (+ 7,7 %) a Tachov (+ 2,9 %). Meziměsíční pokles nezaměstnaných byl zaznamenán ve dvou okresech, nejvíce v okrese Plzeň-město (- 2,3 %).

Nezaměstnanost v okresech k 31. 8. 2024

okres	počet nezaměstnaných		volná pracovní místa	počet uchazečů na 1 VPM	podíl nezaměstnaných osob [%]
	Celkem	z toho ženy			
Domažlice	1 273	750	1 976	0,6	3,3
Klatovy	1 668	923	1 855	0,9	2,8
Plzeň-město	4 215	2 480	6 497	0,6	2,9
Plzeň-jih	1 073	605	1 991	0,5	2,1
Plzeň-sever	1 809	1 028	2 031	0,9	3,0
Rokycany	1 164	661	1 262	0,9	3,5
Tachov	1 475	798	3 087	0,5	3,6
Plzeňský kraj	12 677	7 245	18 699	0,7	3,0
Česká republika	286 320	158 943	263 247	1,1	3,8

Ke konci měsíce bylo evidováno na Krajské pobočce ÚP ČR v Plzni **7 245 žen**. Jejich podíl na celkovém počtu uchazečů činil 57,2 %. V evidenci bylo 2 094 osob se zdravotním postižením, což představovalo 16,5 % z celkového počtu nezaměstnaných.



TISKOVÁ ZPRÁVA

Ke konci tohoto měsíce bylo evidováno **613 absolventů škol všech stupňů vzdělání** a mladistvých, jejich počet ve srovnání s předchozím měsícem vrostl o 14 osob a ve srovnání se stejným měsícem minulého roku se zvýšil o 75 osob. Na celkové nezaměstnanosti se podíleli 4,8 %.

Podporu v nezaměstnanosti pobíralo 4 331 uchazečů o zaměstnání, tj. 34,2 % všech uchazečů vedených v evidenci.

Podíl nezaměstnaných osob, tj. počet dosažitelných uchazečů o zaměstnání ve věku 15–64 let k obyvatelstvu stejného věku, k 31. 8. 2024 svoji hodnotu nezměnil a činil tak 3,0 %. V meziročním srovnání se podíl nezaměstnaných zvýšil o 0,2 p. b.

Podíl nezaměstnaných stejný nebo vyšší než republikový průměr nevykázal žádný okres. **Nejnižší podíl** nezaměstnaných byl zaznamenán **v okrese Plzeň-jih** (2,1 %). Podíl nezaměstnaných žen vzrostl na 3,5 %, podíl nezaměstnaných mužů stagnoval na 2,5 %.

Kraj evidoval k 31. 8. 2024 **celkem 18 699 volných pracovních míst**. Jejich počet byl o 259 nižší než v předchozím měsíci a o 1 591 nižší než ve stejném měsíci minulého roku. Na jedno volné pracovní místo připadalo v průměru 0,7 uchazeče, z toho nejvíce v okresech Klatovy, Plzeň-sever a Rokycany (shodně 0,9).

Z celkového počtu nahlášených volných míst bylo 761 vhodných pro osoby se zdravotním postižením (OZP), na jedno volné pracovní místo připadalo 2,8 osob se ZP. Volných pracovních míst pro absolventy a mladistvé bylo registrováno 4 773, na jedno volné místo připadalo 0,1 uchazečů této kategorie.

Z celkového počtu volných pracovních míst bylo **4 841 míst bez příznaku „pro cizince“**. Na dalších 13 858 pozic pak mohli zaměstnavatelé přijímat také pracovníky ze zahraničí.

V rámci aktivní politiky zaměstnanosti (APZ) bylo od počátku roku 2024 prostřednictvím příspěvků APZ podpořeno 2 869 osob, z toho bylo zařazeno 1 858 osob do rekvalifikačních kurzů. Dalších 493 osob zahájilo digitální vzdělávání.

Celostátní informace o vývoji nezaměstnanosti jsou zveřejněny na www.mpsv.cz/web/cz/mesicni.

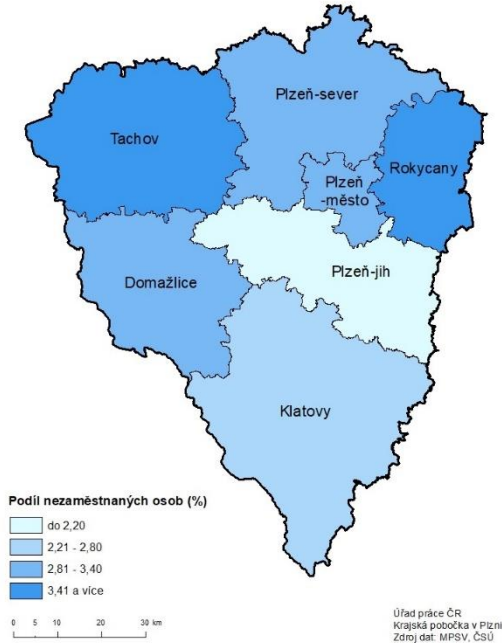
Kontakt pro více informací:

Ing. Pavla Janovská
ředitelka Krajské pobočky Úřadu práce ČR v Plzni
T: +420 950 148 300
E: pavla.janovska@uradprace.cz

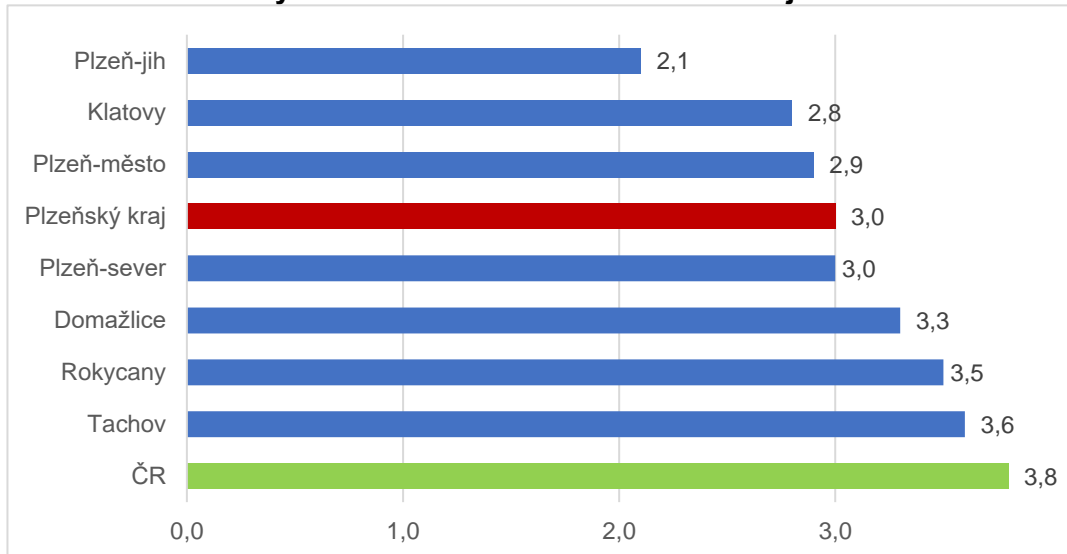


TISKOVÁ ZPRÁVA

PODÍL NEZAMĚSTNANÝCH OSOB okresy Plzeňského kraje, stav k 31. 8. 2024



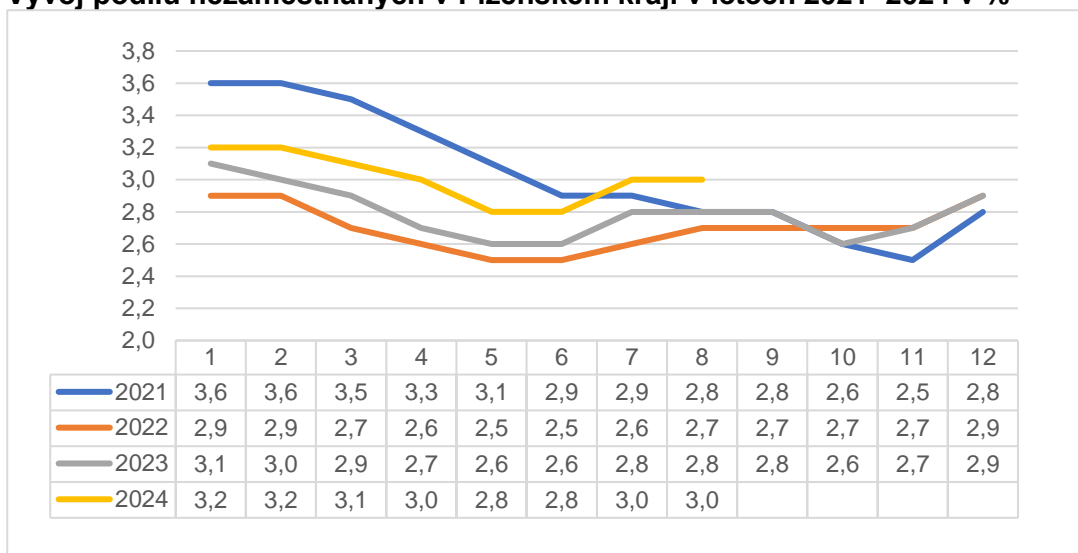
Podíl nezaměstnaných osob v okresech Plzeňského kraje a v ČR k 31. 8. 2024



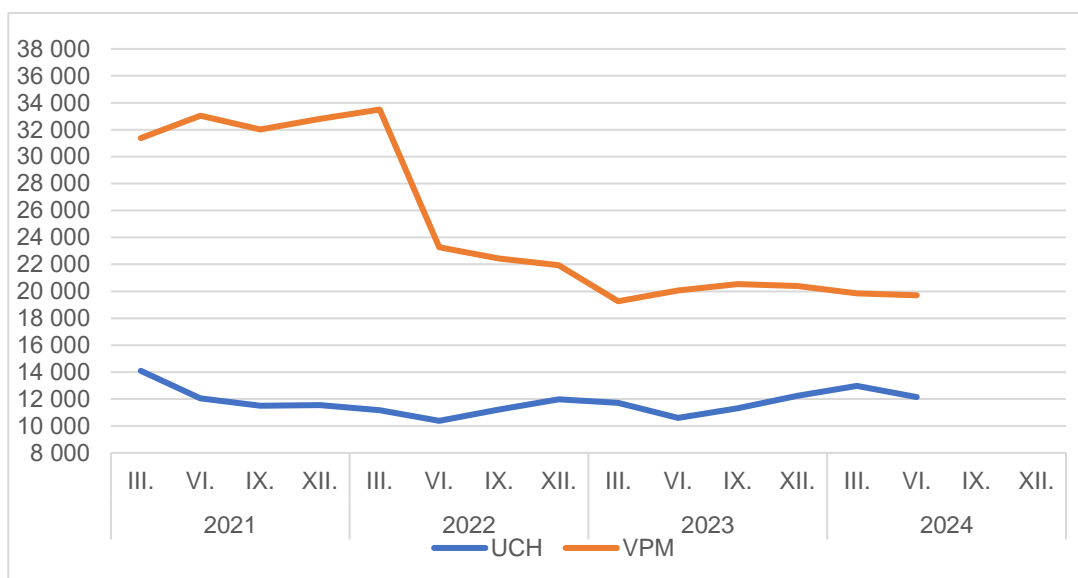


TISKOVÁ ZPRÁVA

Vývoj podílu nezaměstnaných v Plzeňském kraji v letech 2021–2024 v %



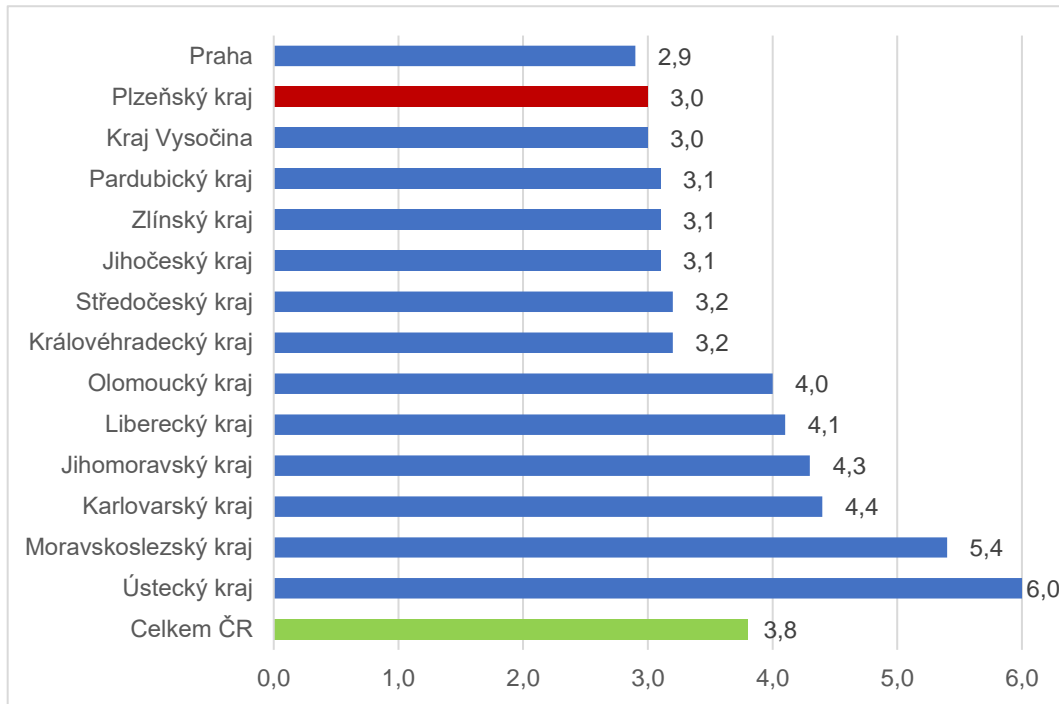
Vývoj počtu uchazečů a VPM v Plzeňském kraji v letech 2021–2024





TISKOVÁ ZPRÁVA

Podíl nezaměstnaných osob v jednotlivých krajích ČR k 31. 8. 2024 v %



Setřídění okresů k 31. 8. 2024

	PNO v %	meziměs. přírůst./ úbytek nezam. v %	počet uchazečů na 1 VPM	
1	Most	8,5	Karviná	10,5
2	Karviná	8,3	Třebíč	6,0
3	Chomutov	7,1	Znojmo	5,8
4	Bruntál	6,9	Rychnov nad Kněžnou	3,2
5	Ústí nad Labem	6,1	Jihlava	3,1
6	Ostrava-město	5,9	Tachov	2,9
7	Louny	5,9	Olomouc	2,8
8	Děčín	5,9	Nymburk	2,8
9	Sokolov	5,4	Pardubice	2,7
10	Hodonín	5,3	Prostějov	2,7
11	Znojmo	5,1	Frýdek-Místek	2,7
12	Teplice	5,1	Klatovy	2,6
13	Brno-město	5,1	Česká Lípa	2,4
14	Přerov	4,8	Svitavy	2,3
15	Karlovy Vary	4,6	Karlovy Vary	2,3
16	Kolín	4,5	Havlíčkův Brod	2,2
17	Šumperk	4,3	Litoměřice	2,1
18	Jeseník	4,3	Ústí nad Orlicí	2,1
19	Kladno	4,3	Kutná Hora	2,1
20	Mělník	4,3	Zlín	2,1
21	Nymburk	4,3	Přerov	2,1
22	Jablonec nad Nisou	4,2	Strakonice	2,1
23	Semily	4,1	Brno-venkov	2,1
24	Liberec	4,1	Chrudim	2,0
25	Příbram	4,1	Hradec Králové	1,9
			Karviná	10,5
			Bruntál	6,0
			Hodonín	5,8
			Děčín	5,7
			Most	4,4
			Blansko	4,0
			Opava	3,8
			Jablonec nad Nisou	3,7
			Ústí nad Labem	3,7
			Sokolov	3,6
			Louny	3,5
			Jeseník	3,3
			Litoměřice	3,3
			Ostrava-město	3,1
			Šumperk	2,9
			Česká Lípa	2,9
			Karlovy Vary	2,9
			Strakonice	2,9
			Žďár nad Sázavou	2,6
			Kroměříž	2,3
			Trutnov	2,3
			Znojmo	2,3
			Vsetín	2,2
			Prostějov	2,2
			Břeclav	2,2



TISKOVÁ ZPRÁVA

26	Český Krumlov	4,1	Bruntál	1,9	Frýdek-Místek	2,2
27	Náchod	4,0	Ostrava-město	1,9	Náchod	2,1
28	Litoměřice	3,9	Vyškov	1,7	Třebíč	2,1
29	Vsetín	3,8	Šumperk	1,7	Brno-město	2,0
30	Kutná Hora	3,8	Trutnov	1,7	Semily	2,0
31	Olomouc	3,8	Benešov	1,7	Jindřichův Hradec	2,0
32	Nový Jičín	3,8	Beroun	1,6	Chomutov	2,0
33	Česká Lípa	3,8	Cheb	1,6	Teplice	2,0
34	Trutnov	3,8	Kroměříž	1,6	Přerov	1,8
35	Frýdek-Místek	3,7	Kolín	1,5	Olomouc	1,8
36	Blansko	3,7	Rakovník	1,3	Uherské Hradiště	1,8
37	Tachov	3,6	Děčín	1,3	Liberec	1,8
38	Břeclav	3,6	Břeclav	1,3	Kladno	1,7
39	Tábor	3,5	území Hl. města		Kutná Hora	1,7
40	Opava	3,5	Prahy	1,3	Havlíčkův Brod	1,6
41	Rokycany	3,5	Louny	1,2	Vyškov	1,4
42	Svitavy	3,4	Jindřichův Hradec	1,1	Nový Jičín	1,4
43	Třebíč	3,4	Hodonín	1,1	Tábor	1,3
44	Beroun	3,3	Nový Jičín	1,1	České Budějovice	1,1
45	Cheb	3,3	Semily	1,1	Příbram	1,1
46	Domažlice	3,3	Žďár nad Sázavou	0,9	Nymburk	1,0
47	Prostějov	3,3	Karviná	0,9	Jihlava	1,0
48	Vyškov	3,3	Uherské Hradiště	0,8	Brno-venkov	1,0
49	Žďár nad Sázavou	3,2	Liberec	0,8	Svitavy	1,0
50	Hradec Králové	3,2	Brno-město	0,8	Písek	0,9
51	Strakonice	3,2	Jičín	0,8	Rokycany	0,9
52	Písek	3,2	Ústí nad Labem	0,8	Chrudim	0,9
53	Pardubice	3,1	Teplice	0,7	Klatovy	0,9
54	Brno-venkov	3,1	Sokolov	0,6	Plzeň-sever	0,9
55	Uherské Hradiště	3,1	Chomutov	0,5	Hradec Králové	0,9
56	Jihlava	3,1	Vsetín	0,5	Jičín	0,8
57	Plzeň-sever	3,0	Náchod	0,4	Zlín	0,8
58	Rakovník	3,0	Příbram	0,4	Ústí nad Orlicí	0,8
59	Kroměříž	3,0	Opava	0,4	Kolín	0,8
60	území Hl. města Prahy	2,9	Plzeň-jih	0,3	Cheb	0,8
61	Plzeň-město	2,9	Plzeň-sever	0,2	Rychnov nad Kněžnou	0,8
62	Ústí nad Orlicí	2,9	Tábor	0,2	Rakovník	0,7
63	Chrudim	2,9	Mělník	0,1	Prachatice	0,7
64	Klatovy	2,8	Písek	0,1	Pardubice	0,7
65	České Budějovice	2,7	Blansko	0,0	Plzeň-město	0,6
66	Jindřichův Hradec	2,7	Most	0,0	Domažlice	0,6
67	Mladá Boleslav	2,7	České Budějovice	-0,1	Beroun	0,6
68	Havlíčkův Brod	2,6	Praha-západ	-0,1	Benešov	0,6
69	Prachatice	2,5	Praha-východ	-0,4	Mělník	0,5
70	Zlín	2,5	Prachatice	-0,8	Plzeň-jih	0,5
71	Jičín	2,4	Český Krumlov	-1,0	Pelhřimov	0,5
72	Pelhřimov	2,2	Kladno	-1,4	Tachov	0,5
73	Rychnov nad Kněžnou	2,2	Jablonec nad Nisou	-1,5	Český Krumlov území Hl. města	0,5
74	Benešov	2,2	Mladá Boleslav	-1,8	Prahy	0,4
75	Plzeň-jih	2,1	Rokycany	-1,9	Praha-západ	0,3
76	Praha-západ	1,7	Pelhřimov	-2,0	Praha-východ	0,3
77	Praha-východ	1,5	Plzeň-město	-2,2	Mladá Boleslav	0,2
			Jeseník	-3,3		
	Celkem ČR	3,8	Celkem ČR	1,2	Celkem ČR	1,1