



# TISKOVÁ ZPRÁVA

Pardubice, 8. 10. 2024

## Nezaměstnanost v Pardubickém kraji v září vzrostla na 3,2 %, meziměsíční nárůst uchazečů evidujeme ve všech okresech

K 30. 9. 2024 evidoval Úřad práce ČR v Pardubickém kraji celkem 11 266 uchazečů o zaměstnání, o 343 více než v srpnu a o 1 367 více než v září 2023. Podíl nezaměstnaných tak ke konci září činil 3,2 %, což je o 0,1 procentního bodu více než v předchozím měsíci, v meziročním srovnání byl vyšší o 0,4 procentního bodu. Všechny okresy v kraji vykázaly vyšší počty nezaměstnaných než v předchozím měsíci. V celorepublikovém srovnání je nezaměstnanost Pardubického kraje šestá nejnižší. V kraji mírně klesl počet volných pracovních míst.

Zaměstnanost v průmyslových i obchodních firmách zůstává na stabilní úrovni, u žádného zaměstnavatele se sídlem v Pardubickém kraji nedochází k hromadnému propouštění. Z pohledu úřadu práce ovlivňovaly nezaměstnanost v měsíci září **zejména dva faktory, jednak návrat pracovníků do školství**, kromě asistentů pedagogů se to týkalo spíše nepedagogických profesí, a dále především **příchod absolventů a mladistvých na trh práce**.

*„Podle očekávání přišlo v září do evidence velké množství čerstvých absolventů, kteří si v létě ještě užívali prázdniny. Nárůst jejich počtu je meziměsíčně poměrně výrazný, v dlouhodobějším měřítku však pravděpodobně nebude mít výrazný dopad na situaci na pracovním trhu. Většina z nich se podle našich zkušeností uplatní v řádu měsíců. To ovšem nic nemění na dlouhodobých trendech, kdy, byť nejsme svědky žádných výrazných turbulencí např. v podobě hromadných propouštění, míra nezaměstnanosti v Pardubickém kraji postupně mírně roste,“* uvádí **Martin Horák**, pověřený řízením Krajské pobočky Úřadu práce v Pardubicích.

V průběhu měsíce bylo nově zaevidováno 2 588 osob. **Ve srovnání s minulým měsícem to bylo více o 964 osob** a v porovnání se stejným obdobím předchozího roku více o 215 osob. Naopak **z evidence během září 2024 odešlo celkem 2 245 uchazečů o zaměstnání** (ukončená evidence, vyřazení uchazeči). Bylo to o 872 osob více než v předchozím měsíci a o 70 osob více než v září 2023. Do zaměstnání z nich ve sledovaném měsíci nastoupilo 1 748 osob, tj. o 681 více než v předchozím měsíci a o 161 více než ve stejném měsíci minulého roku. **1 512 uchazečů o zaměstnání bylo umístěno prostřednictvím úřadu práce**.

Ke konci měsíce bylo evidováno na Krajské pobočce ÚP ČR v Pardubicích **6 337 žen** (56,2 % z celkového počtu uchazečů), v evidenci bylo **1 754 osob se zdravotním postižením**, (15,6 % z celkového počtu uchazečů).



# TISKOVÁ ZPRÁVA

## Vývoj nezaměstnanosti k 30. 9. 2024

ukazatel (celkový počet)		stav k		
		30. 9. 2023	31. 8. 2024	30. 9. 2024
evidovaní uchazeči o zaměstnání		9 899	10 923	<b>11 266</b>
- z toho	ženy	5 699	6 287	<b>6 337</b>
	absolventi a mladiství	805	635	<b>1 004</b>
	uchazeči se zdravotním postižením	1 623	1 785	<b>1 754</b>
uchazeči s nárokem na podporu v nezaměstnanosti		3 498	3 929	<b>3 648</b>
podíl nezaměstnaných osob v %		2,8	3,1	<b>3,2</b>
volná pracovní místa		14 778	13 514	<b>13 479</b>
počet uchazečů na 1 volné pracovní místo		0,7	0,8	<b>0,8</b>

Podporu v nezaměstnanosti pobíralo 3 648 uchazečů o zaměstnání, tj. 32,4 % všech uchazečů vedených v evidenci.

**Žádný z okresů nedosahoval průměru nezaměstnanosti v České republice (3,9 %).** Regionem s nejvyšší nezaměstnaností jsou dlouhodobě Svitavy (3,6 %), dále okres Pardubice (3,2 %). Nejnižší podíl nezaměstnaných byl zaznamenán v okresech Ústí nad Orlicí (3,0 %) a Chrudim (3,0 %).

Ke konci září 2024 bylo evidováno **1 004 absolventů škol všech stupňů vzdělání a mladistvých**, z tohoto počtu se více než 60 % zaevidovalo ve sledovaném měsíci. V meziročním porovnání byl jejich počet vyšší o 199 osob, na celkové nezaměstnanosti se podíleli 8,9 %. Téměř polovinu absolventů tvořili mladí lidé s maturitním oborem zaměřeným na ekonomiku, administrativu a inženýrské obory. Nejčastějším zaměřením absolventů učebních oborů, kteří se zaevidovali na úřadu práce, bylo strojírenství a strojírenská výroba.

Kraj evidoval k 30. 9. 2024 **celkem 13 479 volných pracovních míst**. Jejich počet byl o 35 nižší než v předchozím měsíci a o 1 299 nižší než v září 2023. Na jedno volné pracovní místo připadalo v průměru 0,8 uchazeče, z toho nejvíce v okresech Svitavy (1,0) a Chrudim (1,0). Z celkového počtu nahlášených volných míst bylo 487 vhodných pro osoby se zdravotním postižením (OZP), na jedno volné pracovní místo připadaly 3,6 OZP. Volných pracovních míst pro absolventy a mladistvé bylo registrováno 3 264, na jedno volné místo připadalo 0,3 uchazeče této kategorie. Z celkového počtu volných pracovních míst bylo pouze 2 430 míst bez příznaku „pro cizince“. Na dalších 11 049 pozic pak mohli zaměstnavatelé přijímat také pracovníky ze zahraničí.



# TISKOVÁ ZPRÁVA

**Profesně** je poptávka zaměřena zejména na nižší dělnické a technické profese, montážní dělníky, řemeslníky, pomocné pracovníky ve stavebnictví, řidiče nákladních automobilů, svářeče, zámečníky, nástrojaře, obsluhu pojízdných zařízení, uklízeče apod.

V rámci **aktivní politiky zaměstnanosti** (APZ) Úřad práce od počátku roku 2024 prostřednictvím příspěvků APZ podpořil 1 912 osob, z toho bylo zařazeno 1 054 osob do rekvalifikačního kurzu, 521 osob zahájilo digitální vzdělávání. V měsíci září byly zahájeny kurzy pro pracovníky v sociálních službách, kurzy řídičských oprávnění, kurzy zaměřené na obsluhu osobního počítače, účetnictví či tvorby www aplikací. V oblasti kurzů dalšího vzdělávání je nabídka opravdu široká, nejvyšší zájem je o kurzy umělé inteligence, digitální marketing či digitální kompetence.

K 30. 9. 2024 bylo v Pardubickém kraji evidováno 488 uchazečů a 29 zájemců o zaměstnání s dočasnou ochranou z Ukrajiny, z 81 % se jednalo o ženy. V září zahájilo rekvalifikaci češtiny pro cizince 19 z nich, celkem pak úspěšně ukončilo tuto rekvalifikaci 281 občanů Ukrajiny. Od počátku konfliktu bylo zprostředkováno zaměstnání 888 uchazečům a 350 zájemcům s dočasnou ochranou. Ke konci září v Pardubickém kraji pracovalo téměř 14 000 Ukrajinců, polovina z toho pak byly osoby s dočasnou ochranou.

## Nezaměstnanost v okresech k 30. 9. 2024

okres	počet nezaměstnaných		volná pracovní místa	počet uchazečů na 1 VPM	podíl nezaměstnaných osob [%]
	celkem	z toho ženy			
<i>Chrudim</i>	2 133	1 250	2 192	1,0	3,0
<i>Pardubice</i>	3 863	2 243	5 482	0,7	3,2
<i>Svitavy</i>	2 517	1 321	2 431	1,0	3,6
<i>Ústí nad Orlicí</i>	2 753	1 523	3 374	0,8	3,0
<i>Pardubický kraj</i>	11 266	6 337	13 479	0,8	3,2
<i>Česká republika</i>	290 905	158 941	264 654	1,1	3,9

Celostátní informace o vývoji nezaměstnanosti jsou zveřejněny na [www.mpsv.cz/web/cz/mesicni](http://www.mpsv.cz/web/cz/mesicni)

### Kontakt pro více informací:

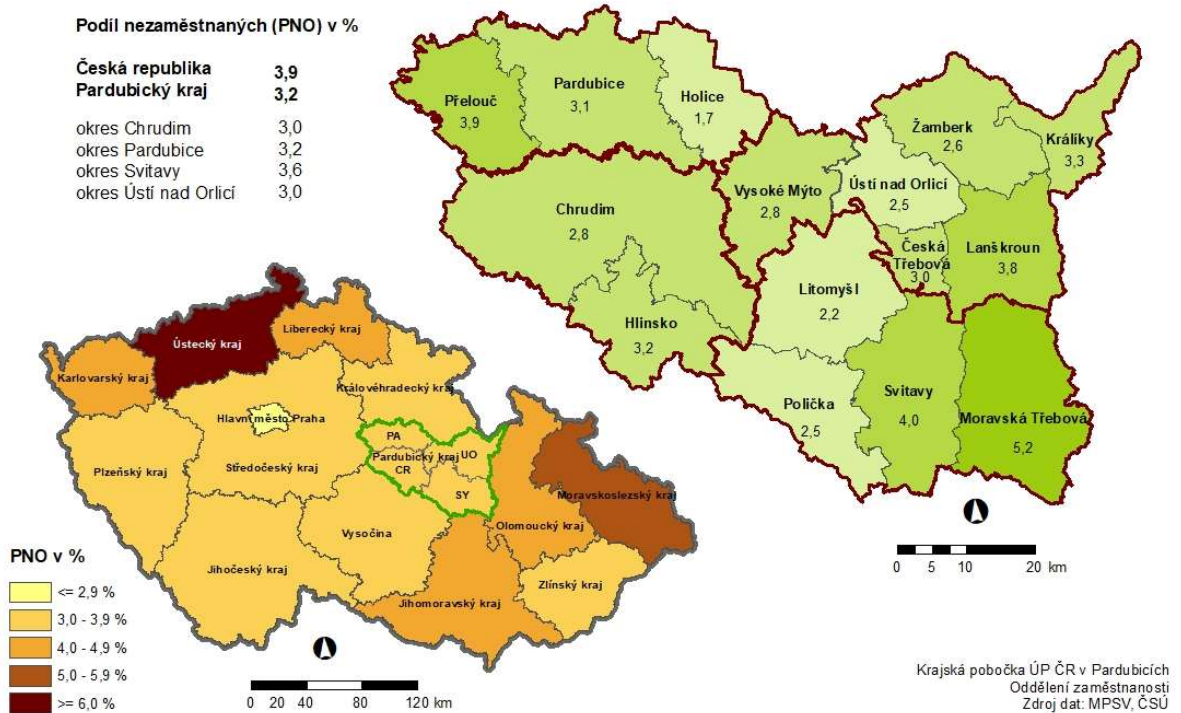
#### Mgr. Martin Horák

ředitel krajské pobočky v Hradci Králové  
zastupující ředitel krajské pobočky v Pardubicích  
T: +420 950 116 300  
E: [martin.horak@uradprace.cz](mailto:martin.horak@uradprace.cz)

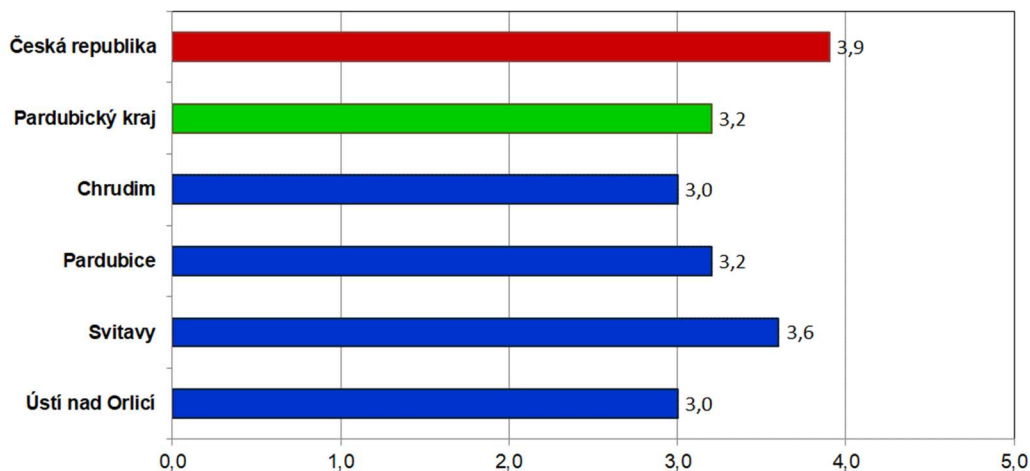


# TISKOVÁ ZPRÁVA

## MAPA – Nezaměstnanost v ČR dle krajů, v Pardubickém kraji dle okresů a obcí s rozšířenou působností k 30. 9. 2024

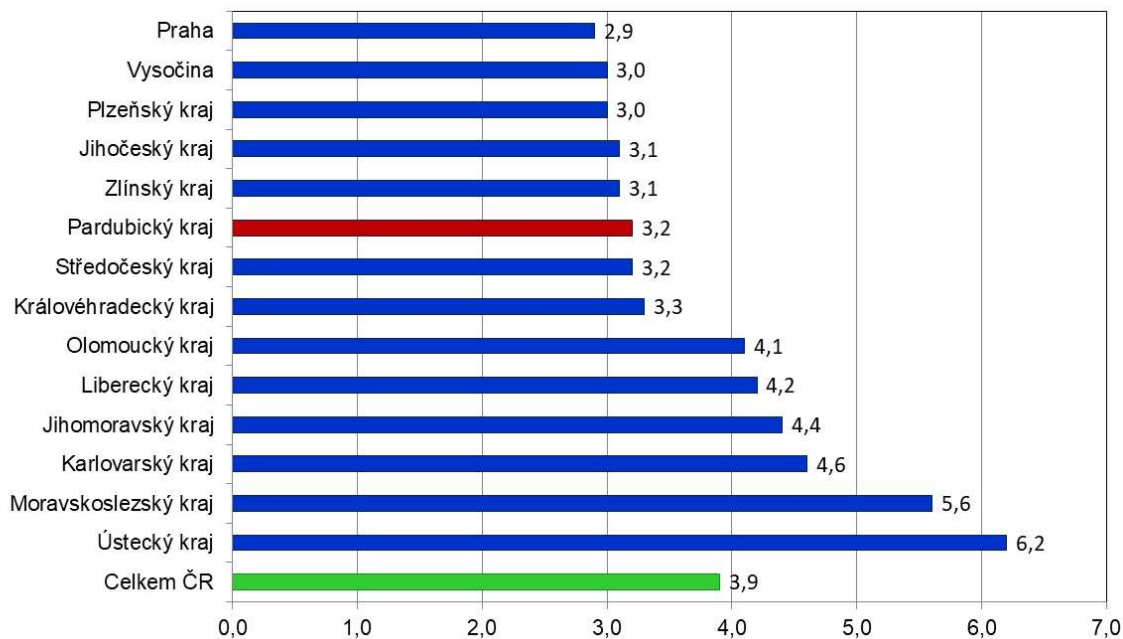


## Podíl nezaměstnaných osob v okresech Pardubického kraje a v ČR k 30 .9 .2024

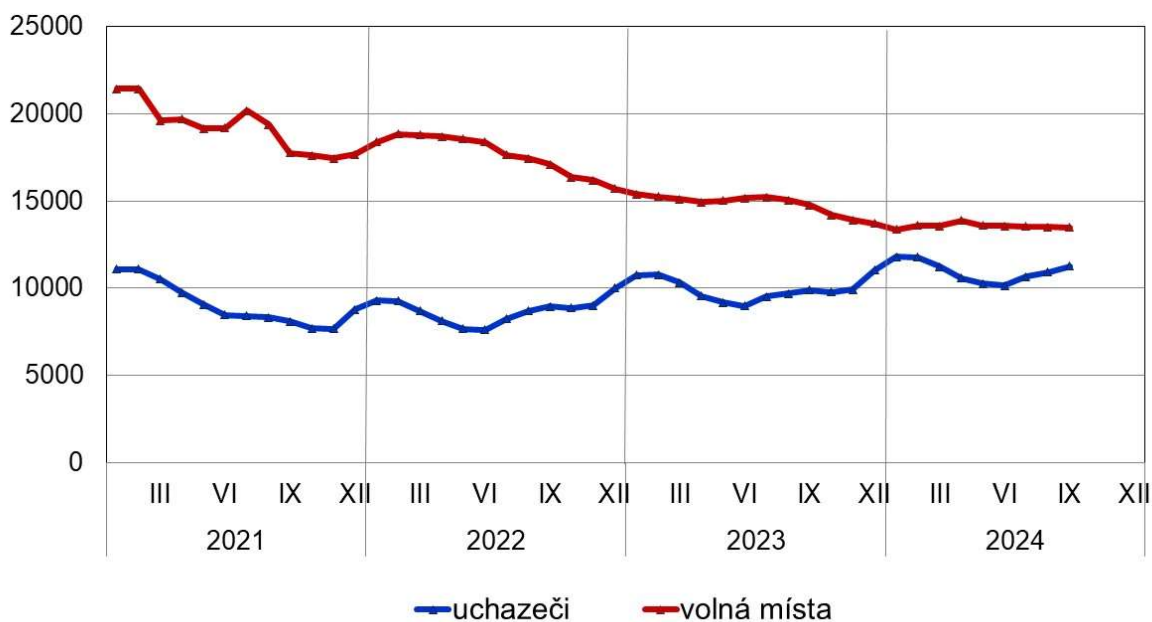


# TISKOVÁ ZPRÁVA

## Podíl nezaměstnaných osob v jednotlivých krajích ČR k 30 .9. 2024

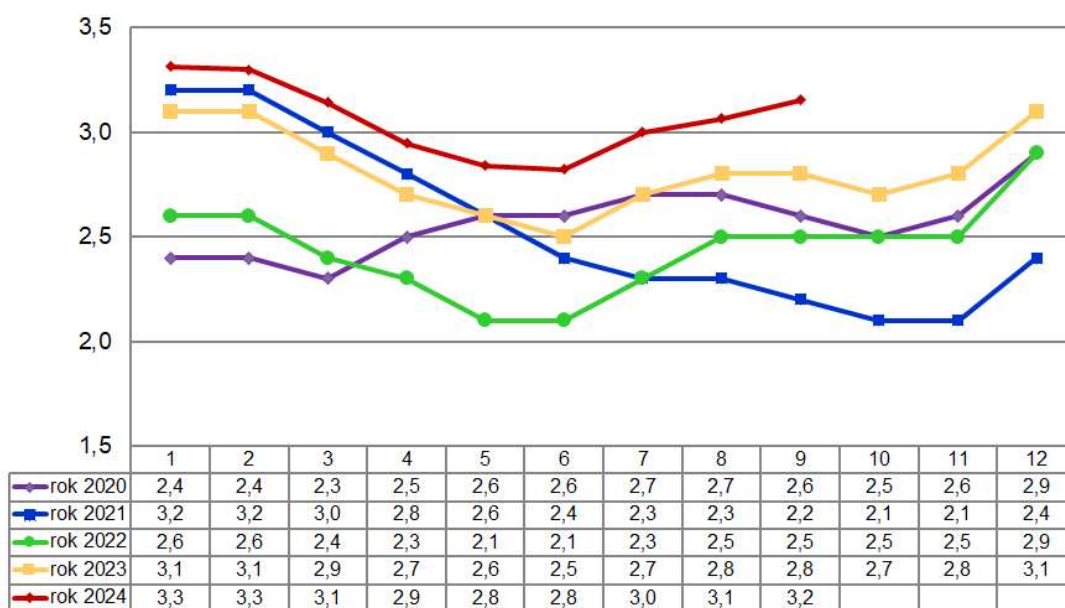


## Vývoj počtu uchazečů a volných míst v Pardubickém kraji v letech 2021 – 2024

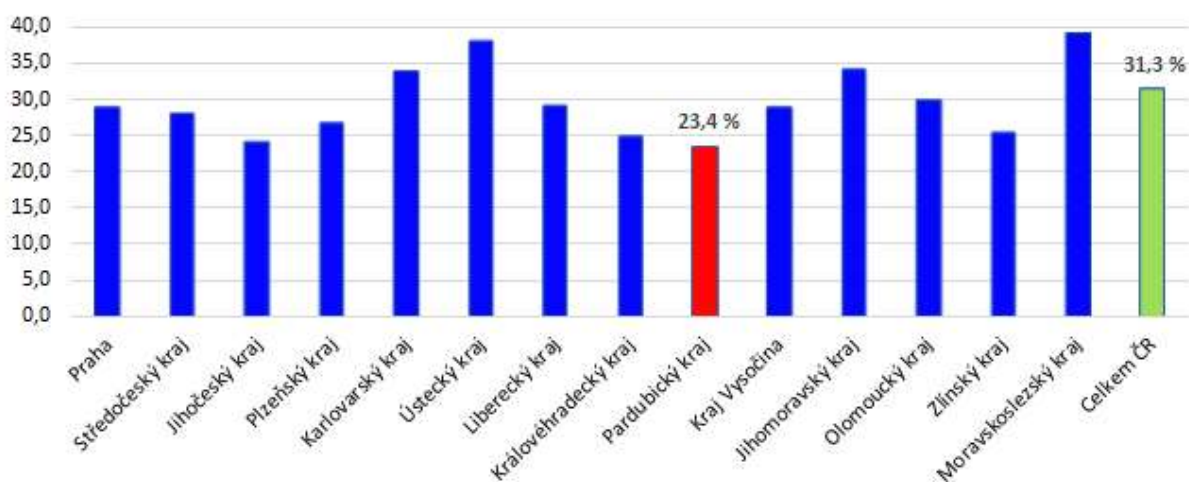


# TISKOVÁ ZPRÁVA

## Vývoj podílu nezaměstnaných v Pardubickém kraji v letech 2020–2024



## Dlouhodobá evidence k 30. 9. 2024 – podíl UoZ evidovaných déle než 1 rok v ČR





# TISKOVÁ ZPRÁVA

## Seřazení okresů k 30. 9. 2024 (z celorepublikové statistiky)

	PNO v %		meziměs. přírůst. / úbytek nezam. v %		počet uchazečů na 1 VPM
1 Most	8,6	Benešov	7,5	Karviná	10,2
2 Karviná	8,4	Rakovník	6,5	Bruntál	6,2
3 Chomutov	7,1	Teplice	6,4	Děčín	5,9
4 Bruntál	6,9	Jičín	6,3	Hodonín	5,6
5 Ústí nad Labem	6,2	Klatovy	6,2	Most	4,4
6 Louny	6,2	Jeseník	5,9	Opava	3,9
7 Ostrava-město	6,1	Svitavy	5,9	Jablonec nad Nisou	3,8
8 Děčín	6,0	Trutnov	5,6	Jeseník	3,8
9 Sokolov	5,7	Český Krumlov	5,3	Sokolov	3,8
10 Hodonín	5,5	Chrudim	4,8	Ústí nad Labem	3,7
11 Teplice	5,4	Česká Lípa	4,7	Blansko	3,7
12 Znojmo	5,3	Sokolov	4,4	Louny	3,5
13 Brno-město	5,1	Rokycany	4,0	Česká Lípa	3,2
14 Karlovy Vary	4,7	Louny	4,0	Litoměřice	3,2
15 Přerov	4,7	Příbram	3,9	Strakonice	3,1
16 Jeseník	4,6	Nový Jičín	3,8	Ostrava-město	3,1
17 Kolín	4,5	Vsetín	3,8	Karlovy Vary	2,9
18 Šumperk	4,4	Pelhřimov	3,3	Šumperk	2,8
19 Mělník	4,3	Karlovy Vary	3,3	Žďár nad Sázavou	2,5
20 Jablonec nad Nisou	4,3	Blansko	3,2	Trutnov	2,4
21 Český Krumlov	4,3	Mladá Boleslav	3,1	Kroměříž	2,3
22 Kladno	4,3	Cheb	3,1	Prostějov	2,3
23 Nymburk	4,3	Ostrava-město	3,0	Znojmo	2,3
24 Příbram	4,3	Ústí nad Orlicí	3,0	Frydek-Místek	2,2
25 Semily	4,3	Hodonín	2,9	Jindřichův Hradec	2,2
26 Liberec	4,2	Tachov	2,9	Břeclav	2,2
27 Náchod	4,1	Znojmo	2,8	Vsetín	2,2
28 Trutnov	4,0	Kutná Hora	2,7	Náchod	2,2
29 Vsetín	4,0	Zlín	2,6	Semily	2,0
30 Česká Lípa	4,0	Frydek-Místek	2,6	Třebíč	2,0
31 Litoměřice	3,9	Prachatice	2,5	Teplice	2,0
32 Nový Jičín	3,9	Opava	2,5	Brno-město	2,0
33 Kutná Hora	3,9	Domažlice	2,4	Chomutov	1,9
34 Olomouc	3,9	Litoměřice	2,4	Přerov	1,9
35 Frydek-Místek	3,8	Brno-venkov	2,4	Liberec	1,9
36 Blansko	3,8	Semily	2,4	Kutná Hora	1,8
37 Tachov	3,7	Prostějov	2,0	Uherské Hradiště	1,8
38 Rokycany	3,6	Vyškov	1,9	Kladno	1,8
39 Opava	3,6	Liberec	1,8	Olomouc	1,7
40 Břeclav	3,6	Plzeň-sever	1,8	Havlíčkův Brod	1,6
41 Svitavy	3,6	Jablonec nad Nisou	1,8	Nový Jičín	1,5
42 Tábor	3,5	Karviná	1,8	Vyškov	1,4
43 Třebíč	3,4	Ústí nad Labem	1,7	Tábor	1,2
44 Cheb	3,4	Děčín	1,7	Příbram	1,2
45 Beroun	3,4	České Budějovice	1,6	České Budějovice	1,1
46 Prostějov	3,3	Praha-východ	1,6	Nymburk	1,1
47 Domažlice	3,3	Olomouc	1,6	Klatovy	1,0
48 Vyškov	3,3	Třebíč	1,5	Svitavy	1,0
49 Hradec Králové	3,2	Náchod	1,5	Rokycany	1,0
50 Rakovník	3,2	Havlíčkův Brod	1,5	Jihlava	1,0
51 Brno-venkov	3,2	Šumperk	1,5	Písek	1,0
52 Žďár nad Sázavou	3,2	Mělník	1,3	Chrudim	1,0
53 Písek	3,2	Kolín	1,2	Brno-venkov	1,0
54 Strakonice	3,2	Uherské Hradiště	1,2	Plzeň-sever	0,9
55 Pardubice	3,2	Bruntál	0,9	Jičín	0,9
56 Uherské Hradiště	3,1	Jihlava	0,7	Hradec Králové	0,9
57 Plzeň-sever	3,1	Pardubice	0,7	Zlín	0,8
58 Jihlava	3,1	Beroun	0,6	Ústí nad Orlicí	0,8
59 Kroměříž	3,0	Břeclav	0,5	Cheb	0,8
60 Ústí nad Orlicí	3,0	Nymburk	0,4	Rakovník	0,8
61 Klatovy	3,0	Chomutov	0,4	Kolín	0,8
62 Chrudim	3,0	Most	0,3	Prachatice	0,7
63 území Hlavního města Pr	2,9	Kladno	0,2	Rychnov nad Kněžnou	0,7
64 Plzeň-město	2,8	Hradec Králové	0,2	Pardubice	0,7
65 České Budějovice	2,8	Praha-západ	0,2	Domažlice	0,7
66 Mladá Boleslav	2,8	Tábor	0,1	Beroun	0,6
67 Havlíčkův Brod	2,7	Kroměříž	-0,3	Plzeň-město	0,6
68 Jindřichův Hradec	2,7	Písek	-0,5	Benešov	0,6
69 Prachatice	2,6	Brno-město	-0,5	Mělník	0,6
70 Zlín	2,6	Strakonice	-0,6	Pelhřimov	0,6
71 Jičín	2,5	Jindřichův Hradec	-0,7	Plzeň-jih	0,5
72 Benešov	2,4	Rychnov nad Kněžnou	-0,8	Český Krumlov	0,5
73 Pelhřimov	2,3	Žďár nad Sázavou	-1,2	Tachov	0,5
74 Rychnov nad Kněžnou	2,2	Přerov	-1,3	území Hlavního města Pr	0,4
75 Plzeň-jih	2,1	Plzeň-jih	-1,4	Praha-západ	0,3
76 Praha-západ	1,7	Plzeň-město	-1,4	Praha-východ	0,3
77 Praha-východ	1,5	území Hlavního města Pr	-1,4	Mladá Boleslav	0,3
Celkem ČR	3,9	Celkem ČR	1,6	Celkem ČR	1,1