



TISKOVÁ ZPRÁVA

Praha, 8. 10. 2024

Nezaměstnanost v Praze v září stagnovala na 2,9 %, meziročně jako v jediném kraji poklesla, počet volných míst vzrostl o více než 700

K 30. 9. 2024 evidoval Úřad práce ČR v Praze celkem 28 763 uchazečů o zaměstnání. Jejich počet byl o 423 nižší než na konci předchozího měsíce, ve srovnání se stejným obdobím minulého roku byl vyšší o 724 lidí. Úřadu práce se v srpnu podařilo zprostředkovat zaměstnání pro celkem 2 863 uchazečů, což je více než třikrát více než vloni. Pokračoval i zájem o rekvalifikace a kurzy. Úřad práce letos v rámci aktivní politiky zaměstnanosti podpořil již 6 756 lidí, z toho 4 095 bylo zařazeno právě do rekvalifikačních kurzů. Krajská pobočka úřadu práce pomáhala i Ostravě s vyřizováním výplat mzdových nároků zaměstnanců společnosti Liberty.

„Praha si udržuje postavení kraje s nejnižší nezaměstnaností v Česku, ta se dokonce meziročně ještě snížila, jako v jediném kraji v Česku. Hlavní město také nabízí suverénně nejvíce volných pracovních míst, těch je více než dvakrát tolik co počet evidovaných uchazečů o zaměstnání. V Praze je tedy práce dost, což dokládá neustálý nárůst počtu stálých obyvatel. Na druhou stranu jsou kategorie lidí a segmenty ekonomiky, kde není tak snadné najít zaměstnání ani v Praze a na pomoc v těchto oblastech se právě soustředí úřad práce. V září jsme například evidovali přes 900 absolventů škol a mladistvých do 18 let, kteří nemají práci, což je více než vloni. Dokážeme jim poradit, přispějeme zaměstnavateli na jejich odbornou praxi, která mnohdy chybí, nebo jim umožníme absolvovat užitečné vzdělávací kurzy,“ vypočítává **Matěj Novák**, ředitel krajské pobočky Úřadu práce v Praze.

Z celkového počtu 28 763 uchazečů o zaměstnání bylo 26 085 dosažitelných uchazečů o zaměstnání ve věku 15–64 let. Bylo to o 437 méně než na konci předchozího měsíce. Ve srovnání se stejným obdobím minulého roku byl jejich počet vyšší o 668 lidí.

Vývoj nezaměstnanosti k 30. 9. 2024

ukazatel (celkový počet)	stav k		
	30. 9. 2023	31. 8. 2024	30. 9. 2024
evidovaní uchazeči o zaměstnání	28 039	29 186	28 763
- z toho			
ženy	15 915	16 507	16 110
absolventi a mladiství	874	782	904
uchazeči se zdravotním postižením	1 825	1 928	1 909
uchazeči s nárokem na podporu v nezaměstnanosti	7 617	9 228	8 573
podíl nezaměstnaných osob v %	3,1	2,9	2,9
volná pracovní místa	85 733	79 622	80 331



TISKOVÁ ZPRÁVA

počet uchazečů na 1 volné pracovní místo	0,3	0,4	0,4
--	-----	-----	------------

V průběhu měsíce bylo nově zaevidováno 4 566 osob. Ve srovnání s minulým měsícem to bylo více o 763 osob a v porovnání se stejným obdobím předchozího roku více o 160 osob.

Z evidence během měsíce odešlo celkem 4 989 uchazečů (ukončená evidence, vyřazení uchazeči). Bylo to o 1 552 osob více než v předchozím měsíci a o 499 osob více než ve stejném měsíci minulého roku. Do zaměstnání z nich ve sledovaném měsíci nastoupilo 3 787, tj. o 1 395 více než v předchozím měsíci a o 706 více než ve stejném měsíci minulého roku. **2 863 uchazečů o zaměstnání dokázal umístit Úřad práce, tj. o 1 010 více než v předchozím měsíci a o 1 960 více než ve stejném období minulého roku.** 401 uchazečů bylo vyřazeno bez umístění.

Tok nezaměstnanosti k 30. 9. 2024

ukazatel	počet uchazečů ve sledovaném měsíci		
	září 2023	srpen 2024	září 2024
nově evidovaní uchazeči o zaměstnání	4 406	3 803	4 566
uchazeči s ukončenou evidencí a vyřazení	4 490	3 437	4 989
- z toho umístění celkem	3 031	2 392	3 787
- z toho umístění úřadem práce	903	1 853	2 863

Ke konci měsíce bylo evidováno na Krajské pobočce ÚP ČR v hl. m. Praze **16 110 žen**. Jejich podíl na celkovém počtu uchazečů činil 56 %. V evidenci bylo 1 909 osob se zdravotním postižením, což představovalo 6,6 % z celkového počtu nezaměstnaných.

Ke konci tohoto měsíce bylo evidováno **904 absolventů škol všech stupňů vzdělání a mladistvých**, jejich počet stoupl ve srovnání s předchozím měsícem o 122 osob a ve srovnání se stejným měsícem minulého roku stoupl o 30 osob. Na celkové nezaměstnanosti se podíleli 3,1 %.

Nezaměstnanost v hl. m. Praze k 30. 9. 2024

okres	počet nezaměstnaných		volná pracovní místa	počet uchazečů na 1 VPM	podíl nezaměstnaných osob [%]
	celkem	z toho ženy			
hl. m. Praha	28	16 110	80 331	0,4	2,9
Česká republika	290	158 941	264 654	1,1	3,9



TISKOVÁ ZPRÁVA

Podporu v nezaměstnanosti pobíralo 8 573 uchazečů o zaměstnání, tj. 29,8 % všech uchazečů vedených v evidenci.

Podíl nezaměstnaných osob, tj. počet dosažitelných uchazečů o zaměstnání ve věku 15–64 let k obyvatelstvu stejného věku, k 31. 9. 2024 zůstal na 2,9 %. Podíl nezaměstnaných žen mírně klesl na 3,2 %, podíl nezaměstnaných mužů zůstal na 2,5 %.

Praha evidovala k 30. 9. 2024 celkem **80 331 volných pracovních míst**. Jejich počet byl o 709 vyšší než v předchozím měsíci a o 5 402 nižší než ve stejném měsíci minulého roku. Na jedno volné pracovní místo připadalo v průměru 0,4 uchazeče. Z celkového počtu nahlášených volných míst bylo 1 988 označených jako vhodné pro osoby se zdravotním postižením (OZP), na jedno volné pracovní místo připadalo 1,0 OZP. **Volných pracovních míst pro absolventy a mladistvé bylo registrováno 5 825, na jedno volné místo připadalo 0,2 uchazečů této kategorie.**

Z celkového počtu volných pracovních míst bylo 8 212 míst bez příznaku „pro cizince“. Na dalších 72 119 pozic pak mohli zaměstnavatelé přijímat také pracovníky ze zahraničí.

V rámci aktivní politiky zaměstnanosti bylo od počátku roku 2024 prostřednictvím příspěvků podpořeno 6 756 osob, z toho bylo zařazeno 4 095 osob do rekvalifikačních kurzů.

Krajská pobočka ÚP ČR v hl. m. Praze **pomohla zaměstnancům společností Liberty Ostrava, a.s., a Liberty Metal Recycling, s.r.o.** Během 3. čtvrtletí 2024 v rámci výplat mzdových nároků bylo zpracováno 1 478 žádostí o vyplacení mzdového nároku zaměstnanců obou uvedených společností a bylo vyplaceno celkem 76 513 623 Kč.

Celostátní informace o vývoji nezaměstnanosti jsou zveřejněny na www.mpsv.cz/web/cz/mesicni

Kontakt pro více informací:

Mgr. Matěj Novák

ředitel Krajské pobočky Úřadu práce ČR v Praze

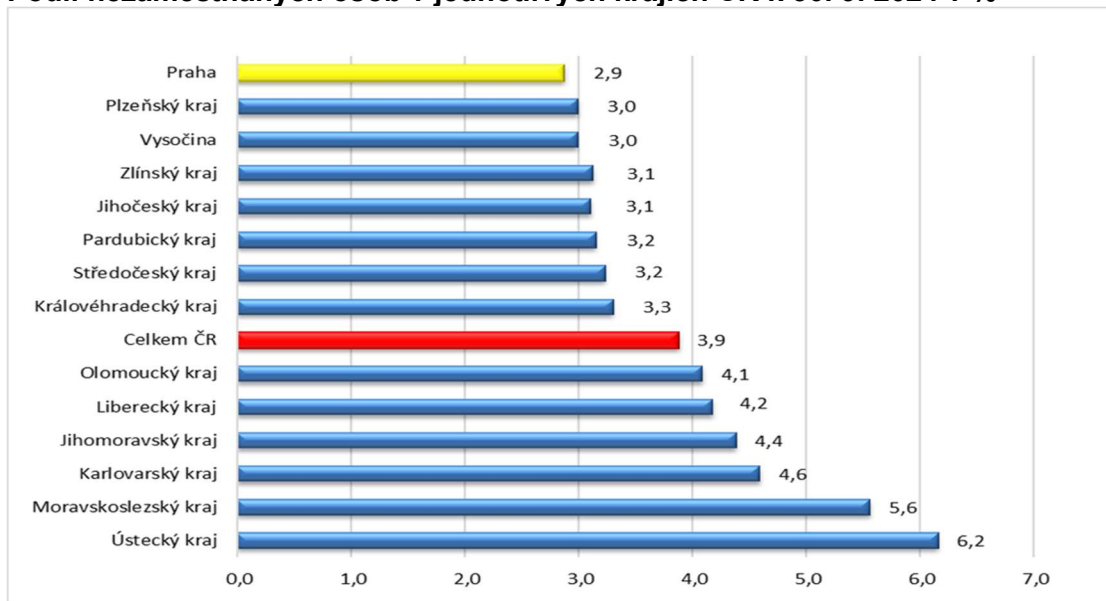
T: +420 950 180 742

E: matej.novak1@uradprace.cz

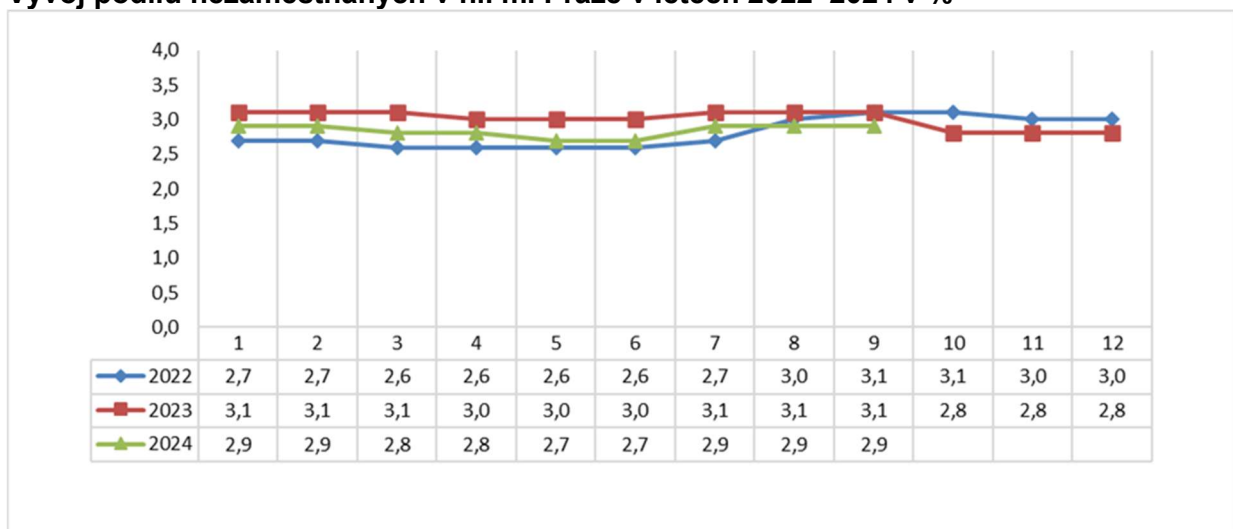


TISKOVÁ ZPRÁVA

Podíl nezaměstnaných osob v jednotlivých krajích ČR k 30. 9. 2024 v %

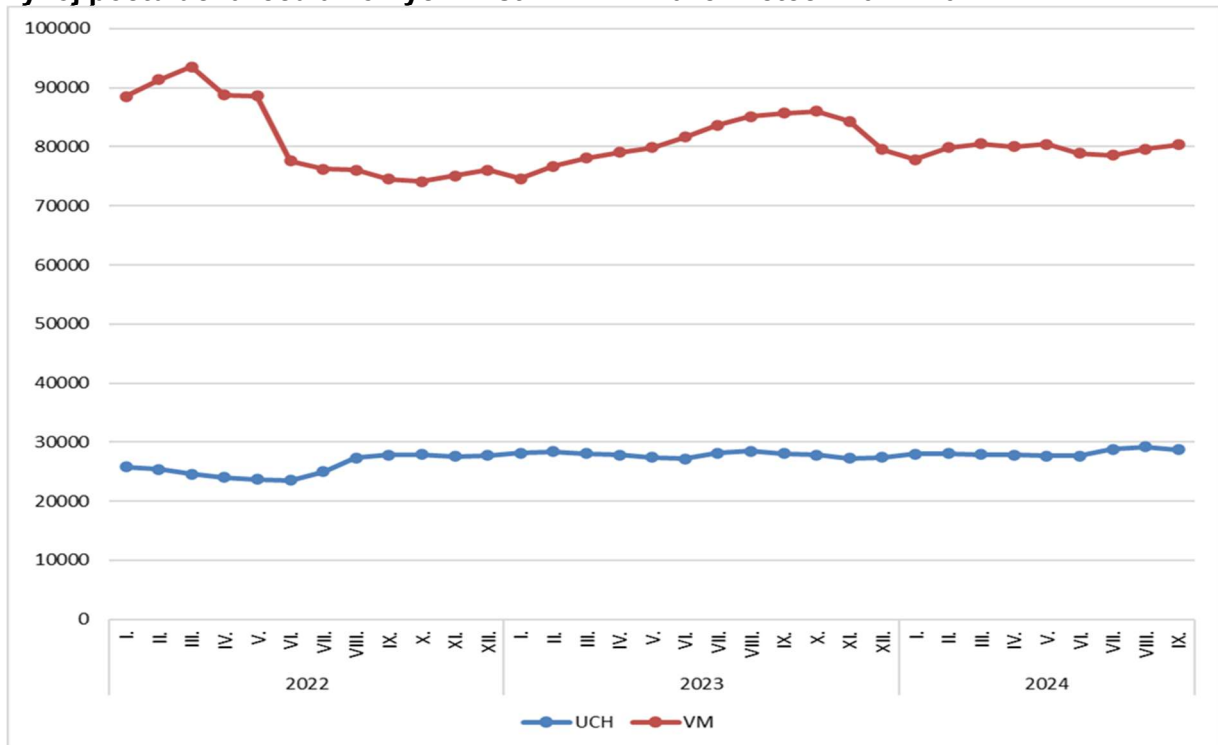


Vývoj podílu nezaměstnaných v hl. m. Praze v letech 2022–2024 v %



TISKOVÁ ZPRÁVA

Vývoj počtu uchazečů a volných míst v hl. m. Praze v letech 2022–2024





TISKOVÁ ZPRÁVA

Tabulka seříděných okresů k 30. 9. 2024

SETRŽIDĚNÍ OKRESŮ k 30. září 2024					
	PNO v %		meziměs. přírůst. / úbytek nezam. v %		počet uchazečů na 1 VPM
Most	8,6	Benešov	7,5	Karviná	10,2
Karviná	8,4	Rakovník	6,5	Bruntál	6,2
Chomutov	7,1	Teplice	6,4	Děčín	5,9
Bruntál	6,9	Jičín	6,3	Hodonín	5,6
Ústí nad Labem	6,2	Klatovy	6,2	Most	4,4
Louny	6,2	Jeseník	5,9	Opava	3,9
Ostrava-město	6,1	Svitavy	5,9	Jablonec nad Nisou	3,8
Děčín	6,0	Trutnov	5,6	Jeseník	3,8
Sokolov	5,7	Český Krumlov	5,3	Sokolov	3,8
Hodonín	5,5	Chrudim	4,8	Ústí nad Labem	3,7
Teplice	5,4	Česká Lípa	4,7	Blansko	3,7
Znojmo	5,3	Sokolov	4,4	Louny	3,5
Brno-město	5,1	Rokycany	4,0	Česká Lípa	3,2
Karlovy Vary	4,7	Louny	4,0	Litoměřice	3,2
Přerov	4,7	Přibram	3,9	Strakonice	3,1
Jeseník	4,6	Nový Jičín	3,8	Ostrava-město	3,1
Kolín	4,5	Vsetín	3,8	Karlovy Vary	2,9
Šumperk	4,4	Pelhřimov	3,3	Šumperk	2,8
Mělník	4,3	Karlovy Vary	3,3	Žďár nad Sázavou	2,5
Jablonec nad Nisou	4,3	Blansko	3,2	Trutnov	2,4
Český Krumlov	4,3	Mladá Boleslav	3,1	Kroměříž	2,3
Kladno	4,3	Cheb	3,1	Prostějov	2,3
Nymburk	4,3	Ostrava-město	3,0	Znojmo	2,3
Přibram	4,3	Ústí nad Orlicí	3,0	Frýdek-Místek	2,2
Semily	4,3	Hodonín	2,9	Jindřichův Hradec	2,2
Liberec	4,2	Tachov	2,9	Břeclav	2,2
Náchod	4,1	Znojmo	2,8	Vsetín	2,2
Trutnov	4,0	Kutná Hora	2,7	Náchod	2,2
Vsetín	4,0	Zlín	2,6	Semily	2,0
Česká Lípa	4,0	Frýdek-Místek	2,6	Třebíč	2,0
Litoměřice	3,9	Prachatice	2,5	Teplice	2,0
Nový Jičín	3,9	Opava	2,5	Brno-město	2,0
Kutná Hora	3,9	Domažlice	2,4	Chomutov	1,9
Olomouc	3,9	Litoměřice	2,4	Přerov	1,9
Frýdek-Místek	3,8	Brno-venkov	2,4	Liberec	1,9
Blansko	3,8	Semily	2,4	Kutná Hora	1,8
Tachov	3,7	Prostějov	2,0	Uherské Hradiště	1,8
Rokycany	3,6	Vyškov	1,9	Kladno	1,8
Opava	3,6	Liberec	1,8	Olomouc	1,7
Břeclav	3,6	Plzeň-sever	1,8	Havlíčkův Brod	1,6
Svitavy	3,6	Jablonec nad Nisou	1,8	Nový Jičín	1,5
Tábor	3,5	Karviná	1,8	Vyškov	1,4
Třebíč	3,4	Ústí nad Labem	1,7	Tábor	1,2
Cheb	3,4	Děčín	1,7	Přibram	1,2
Beroun	3,4	České Budějovice	1,6	České Budějovice	1,1
Prostějov	3,3	Praha-východ	1,6	Nymburk	1,1
Domažlice	3,3	Olomouc	1,6	Klatovy	1,0
Vyškov	3,3	Třebíč	1,5	Svitavy	1,0
Hradec Králové	3,2	Náchod	1,5	Rokycany	1,0
Rakovník	3,2	Havlíčkův Brod	1,5	Jihlava	1,0
Brno-venkov	3,2	Šumperk	1,5	Písek	1,0
Žďár nad Sázavou	3,2	Mělník	1,3	Chrudim	1,0
Písek	3,2	Kolín	1,2	Brno-venkov	1,0
Strakonice	3,2	Uherské Hradiště	1,2	Plzeň-sever	0,9
Pardubice	3,2	Bruntál	0,9	Jičín	0,9
Uherské Hradiště	3,1	Jihlava	0,7	Hradec Králové	0,9
Plzeň-sever	3,1	Pardubice	0,7	Zlín	0,8
Jihlava	3,1	Beroun	0,6	Ústí nad Orlicí	0,8
Kroměříž	3,0	Břeclav	0,5	Cheb	0,8
Ústí nad Orlicí	3,0	Nymburk	0,4	Rakovník	0,8
Klatovy	3,0	Chomutov	0,4	Kolín	0,8
Chrudim	3,0	Most	0,3	Prachatice	0,7
území Hlavního města Pr.	2,9	Kladno	0,2	Rychnov nad Kněžnou	0,7
Plzeň-město	2,8	Hradec Králové	0,2	Pardubice	0,7
České Budějovice	2,8	Praha-západ	0,2	Domažlice	0,7
Mladá Boleslav	2,8	Tábor	0,1	Beroun	0,6
Havlíčkův Brod	2,7	Kroměříž	-0,3	Plzeň-město	0,6
Jindřichův Hradec	2,7	Písek	-0,5	Benešov	0,6
Prachatice	2,6	Brno-město	-0,5	Mělník	0,6
Zlín	2,6	Strakonice	-0,6	Pelhřimov	0,6
Jičín	2,5	Jindřichův Hradec	-0,7	Plzeň-jih	0,5
Benešov	2,4	Rychnov nad Kněžnou	-0,8	Český Krumlov	0,5
Pelhřimov	2,3	Žďár nad Sázavou	-1,2	Tachov	0,5
Rychnov nad Kněžnou	2,2	Přerov	-1,3	území Hlavního města Pr.	0,4
Plzeň-jih	2,1	Plzeň-jih	-1,4	Praha-západ	0,3
Praha-západ	1,7	Plzeň-město	-1,4	Praha-východ	0,3
Praha-východ	1,5	území Hlavního města Pr.	-1,4	Mladá Boleslav	0,3
Celkem ČR	3,9	Celkem ČR	1,6	Celkem ČR	1,1