



TISKOVÁ ZPRÁVA

Příbram, 8. 8. 2024

Nezaměstnanost ve Středočeském kraji v červenci stoupla na 3,2 %, rekvalifikační kurzy jsou tahákem i v létě

K 31. 7. 2024 evidoval Úřad práce ve Středočeském kraji celkem 31 846 uchazečů o zaměstnání. Jejich počet byl o 1 351 vyšší než na konci předchozího měsíce, ve srovnání se stejným obdobím minulého roku byl vyšší o 1 513 lidí. Úřadu práce se v červenci podařilo zprostředkovat zaměstnání pro celkem 2 349 uchazečů. Zájem o rekvalifikace a kurzy pokračuje a ty tak pomáhají i v letních měsících. Úřad práce v letošním roce takto podpořil již 4 918 lidí.

„Tak jako zpomalený tep průmyslové výroby zůstává v klidném vyrovnaném prázdninovém tempu, tak i nezaměstnanost ve Středočeském kraji v prvním prázdninovém měsíci zůstala meziročně na stejné hodnotě, když se meziměsíčně dle očekávání zvýšila na hodnotu 3,2 %,“ říká Martina Beránková, ředitelka krajské pobočky Úřadu práce v Příbrami. „Nejen pro 1 360 v kraji evidovaných absolventů a mladistvých, ale i pro studenty a další klienty jsou letní měsíce ideální k tomu se průběžně vzdělávat, rekvalifikovat a vylepšit tak svou pozici na pracovním trhu. Ve Středočeském kraji mohou klienti využít propracovaného systému rekvalifikací a vzdělávání v rámci Národního plánu obnovy, ale i příspěvků, které jsou ve spolupráci se zaměstnavateli poskytovány prostřednictvím projektů. Volných míst v evidenci krajské pobočky je zaměstnavateli nabízeno více než 50 000, a tak každý může začít pracovat, a přitom využít i širokou škálu v současné době nabízených rekvalifikací,“ dodává Beránková. „Nejvíce směřuje zájem o rekvalifikace do oblastí řidičských průkazů sk. C, kvalifikačních kurzů pro pracovníky v sociálních službách, chůvy, účetnictví a nyní zejména obory v IT a Průmyslu 4.0. Zároveň stále přetrvává menší zájem o řemeslné činnosti a technické obory, a to i z důvodu jejich časové a technické náročnosti,“ uzavírá Beránková.

K 31. 7. 2024 evidovala Krajská pobočka ÚP ČR v Příbrami celkem 31 846 uchazečů o zaměstnání. Jejich počet byl o 1 351 vyšší než na konci předchozího měsíce, ve srovnání se stejným obdobím minulého roku je vyšší o 1 513 osob. Z tohoto počtu bylo 29 238 dosažitelných uchazečů o zaměstnání ve věku 15–64 let. Bylo to o 1 357 více než na konci předchozího měsíce, ve srovnání se stejným obdobím minulého roku byl jejich počet vyšší celkem o 1 532 osob.



TISKOVÁ ZPRÁVA

Vývoj nezaměstnanosti k 31. 7. 2024

ukazatel (celkový počet)		stav k		
		31. 7. 2023	30. 6. 2024	31. 7. 2024
evidovaní uchazeči o zaměstnání		30 333	30 495	31 846
- z toho	ženy	17 751	17 259	18 431
	absolventi a mladiství	1 149	1 334	1 358
	uchazeči se zdravotním postižením	3 564	3 476	3 536
uchazeči s nárokem na podporu v nezaměstnanosti		9 715	9 908	11 018
podíl nezaměstnaných osob v %		3,2	3,0	3,2
volná pracovní místa		54 063	51 233	51 043
počet uchazečů na 1 volné pracovní místo		0,6	0,6	0,6

V průběhu měsíce bylo nově zaevidováno 5 044 osob. Ve srovnání s minulým měsícem to bylo celkem o 1 333 osob více a v porovnání se stejným obdobím předchozího roku o 687 osob více. Z evidence během měsíce odešlo celkem 3 693 uchazečů (ukončená evidence, vyřazení uchazeči). Bylo to o 214 osob méně než v předchozím měsíci a o 469 osob více než ve stejném měsíci minulého roku. Do zaměstnání z nich ve sledovaném měsíci nastoupilo 2 552, tj. o 331 méně než v předchozím měsíci a o 699 více než ve stejném měsíci minulého roku. **Celkem 2 349 uchazečů o zaměstnání bylo umístěno prostřednictvím Krajské pobočky ÚP ČR v Příbrami**, tj. o 316 méně než v předchozím měsíci a o 1 109 více (relativní nárůst o 89,5 %) než ve stejném období minulého roku. 1 141 uchazečů bylo vyřazeno bez umístění.

Tok nezaměstnanosti k 31. 7. 2024

ukazatel (celkový počet)	stav k		
	k 31.7. 2023	k 30.6. 2024	k 31.7. 2024
nově evidovaní uchazeči o zaměstnání ve sledovaném měsíci	4 357	3 711	5 044
uchazeči s ukončenou evidencí a vyřazení ve sledovaném měsíci	3 224	3 907	3 693
- z toho umístění celkem	1 853	2 883	2 552
- z toho umístění Úřadem práce	1 240	2 665	2 349

Ve všech okresech Středočeského kraje byl tento měsíc zaznamenán meziměsíční přírůstek nezaměstnaných, přičemž **největší meziměsíční přírůstek** nezaměstnaných v evidenci (+ 9,0 %) zaznamenal okres Benešov a **nejmenší meziměsíční přírůstek** nezaměstnaných v evidenci (+ 1,5 %) zaznamenal okres Mělník.



TISKOVÁ ZPRÁVA

Nezaměstnanost v okresech Středočeského kraje k 31. 7. 2024

okres	počet nezaměstnaných		volná pracovní místa	počet uchazečů na 1 VPM	podíl nezaměstnaných osob [%]
	celkem	z toho ženy			
Benešov	1 510	890	2 734	0,6	2,1
Beroun	2 364	1 362	3 960	0,6	3,3
Kladno	5 140	2 871	3 006	1,7	4,3
Kolín	3 321	1 972	4 396	0,8	4,4
Kutná Hora	2 041	1 214	1 161	1,8	3,7
Mělník	3 472	2 034	6 357	0,5	4,3
Mladá Boleslav	2 569	1 531	10 076	0,3	2,7
Nymburk	3 012	1 717	2 962	1,0	4,1
Praha východ	2 119	1 266	6 367	0,3	1,5
Praha západ	1 942	1 159	5 704	0,3	1,7
Příbram	3 240	1 730	2 960	1,1	4,1
Rakovník	1 116	685	1 360	0,8	2,9
Středočeský kraj	31 846	18 431	51 043	0,6	3,2
Česká republika	283 011	156 426	262 026	1,1	3,8

Ke konci měsíce bylo evidováno na Krajské pobočce ÚP ČR v Příbrami **18 431 žen**. Jejich podíl na celkovém počtu uchazečů činil 57,9 %. V evidenci bylo 3 536 osob se zdravotním postižením, což představovalo 11,1 % z celkového počtu nezaměstnaných.

Ke konci tohoto měsíce bylo evidováno **1 358 absolventů škol** všech stupňů vzdělání a **mladistvých**, jejich počet vzrostl ve srovnání s předchozím měsícem o 24 osob a ve srovnání se stejným měsícem minulého roku byl vyšší o 209 osob. Na celkové nezaměstnanosti v kraji se podíleli 4,3 %.

Podporu v nezaměstnanosti pobíralo 11 018 uchazečů o zaměstnání, tj. 34,6 % všech uchazečů vedených v evidenci.

Podíl nezaměstnaných osob na obyvatelstvu, tj. počet dosažitelných uchazečů o zaměstnání ve věku 15–64 let k obyvatelstvu stejného věku, se zvýšil na hodnotu 3,2 % (+ 0,2 p. b.). Podíl nezaměstnaných osob stejný nebo vyšší než republikový průměr vykázalo v kraji celkem 5 okresů, **nejvyšší byl v okresech Kolín (4,4 %), Kladno (4,3 %) a Mělník (4,3 %)**. Nejnižší podíl nezaměstnaných byl zaznamenán v okresech Praha východ (1,5 %) a Praha západ (1,7 %).

Podíl nezaměstnaných žen se zvýšil na hodnotu 3,7 % (+ 0,2 p. b.) a podíl nezaměstnaných mužů stagnoval na hodnotě 2,6 %.



TISKOVÁ ZPRÁVA

Kraj evidoval k 31. 7. 2024 **celkem 51 043 volných pracovních míst**. Jejich počet byl o 190 nižší než v předchozím měsíci a o 3 020 nižší než ve stejném měsíci minulého roku. **Na jedno volné pracovní místo připadalo v průměru 0,6 uchazeče**, nejvíce pak v okrese Kutná Hora (1,8).

Z celkového počtu nahlášených volných míst bylo **1 261 míst vhodných pro osoby se zdravotním postižením (OZP)**, na jedno volné pracovní místo připadalo 2,8 OZP. Volných pracovních míst pro absolventy a mladistvé bylo registrováno 11 386, na jedno volné pracovní místo připadalo 0,1 uchazeče této kategorie. Z celkového počtu volných pracovních míst bylo 7 939 míst bez příznaku „pro cizince“. Na dalších 43 104 pozic pak mohli zaměstnavatelé přijímat také pracovníky ze zahraničí.

V rámci aktivní politiky zaměstnanosti (APZ) bylo od počátku roku 2024 prostřednictvím příspěvků aktivní politiky zaměstnanosti podpořeno 4 918 osob, z toho bylo zařazeno 4 393 osob do rekvalifikačních kurzů. Nejčastějšími obory činností, které jsou ÚP ČR podporovány prostřednictvím rekvalifikace, jsou obory spojené s dovednostmi IT a Průmyslem 4.0.

Celostátní informace o vývoji nezaměstnanosti jsou zveřejněny na

www.mpsv.cz/web/cz/mesicni

Kontakt pro více informací:

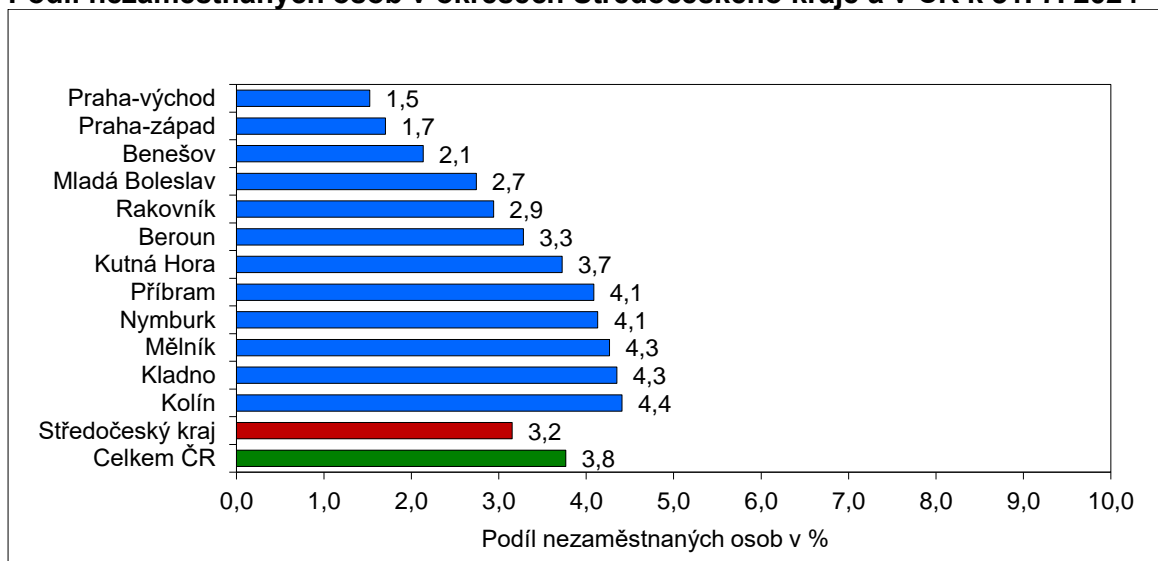
Mgr. Martina Beránková

ředitelka Krajské pobočky ÚP ČR v Příbrami

T: +420 950 156 300

E: martina.berankova@uradprace.cz

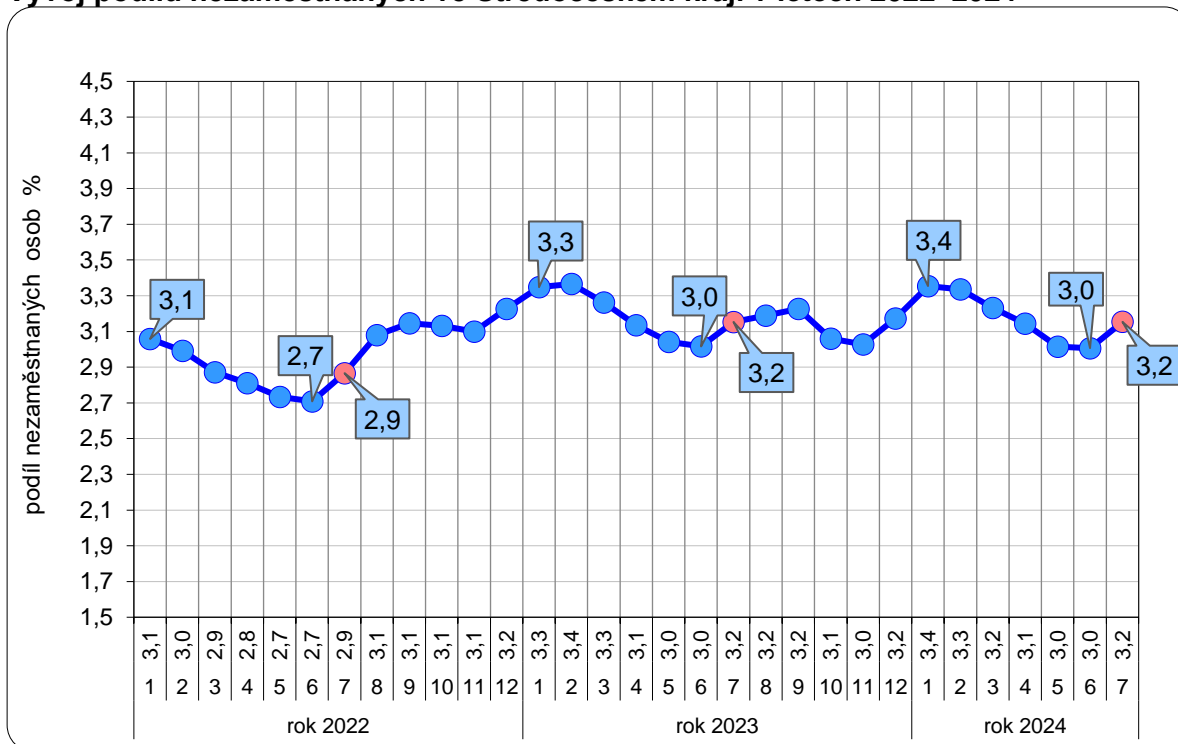
Podíl nezaměstnaných osob v okresech Středočeského kraje a v ČR k 31. 7. 2024



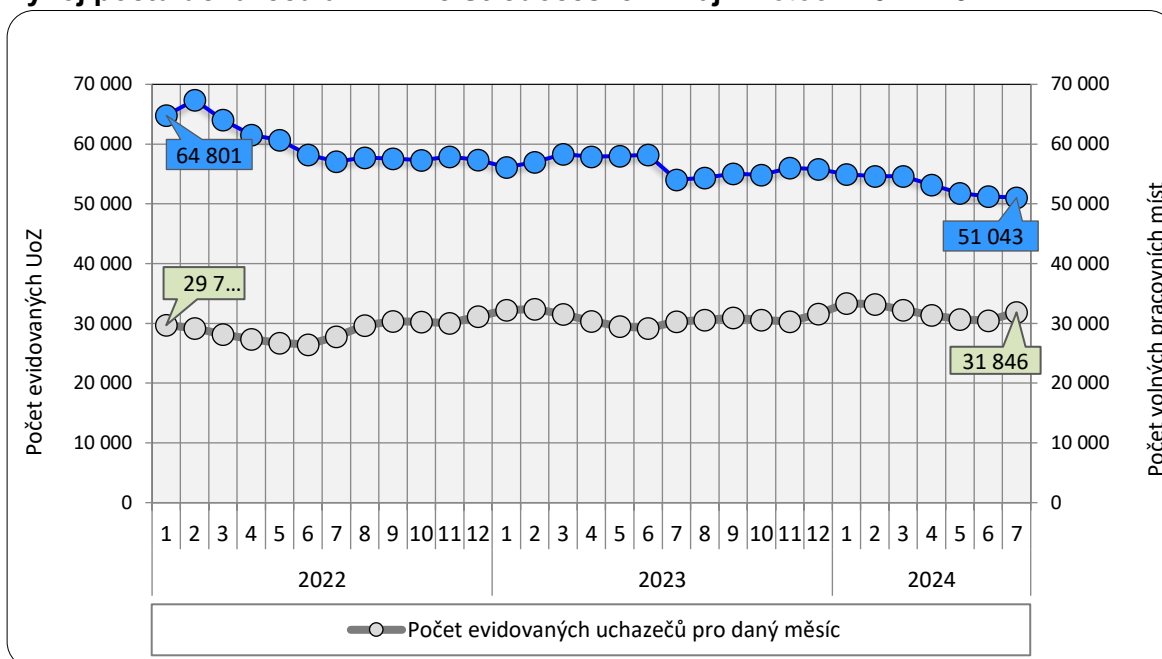


TISKOVÁ ZPRÁVA

Vývoj podílu nezaměstnaných ve Středočeském kraji v letech 2022–2024



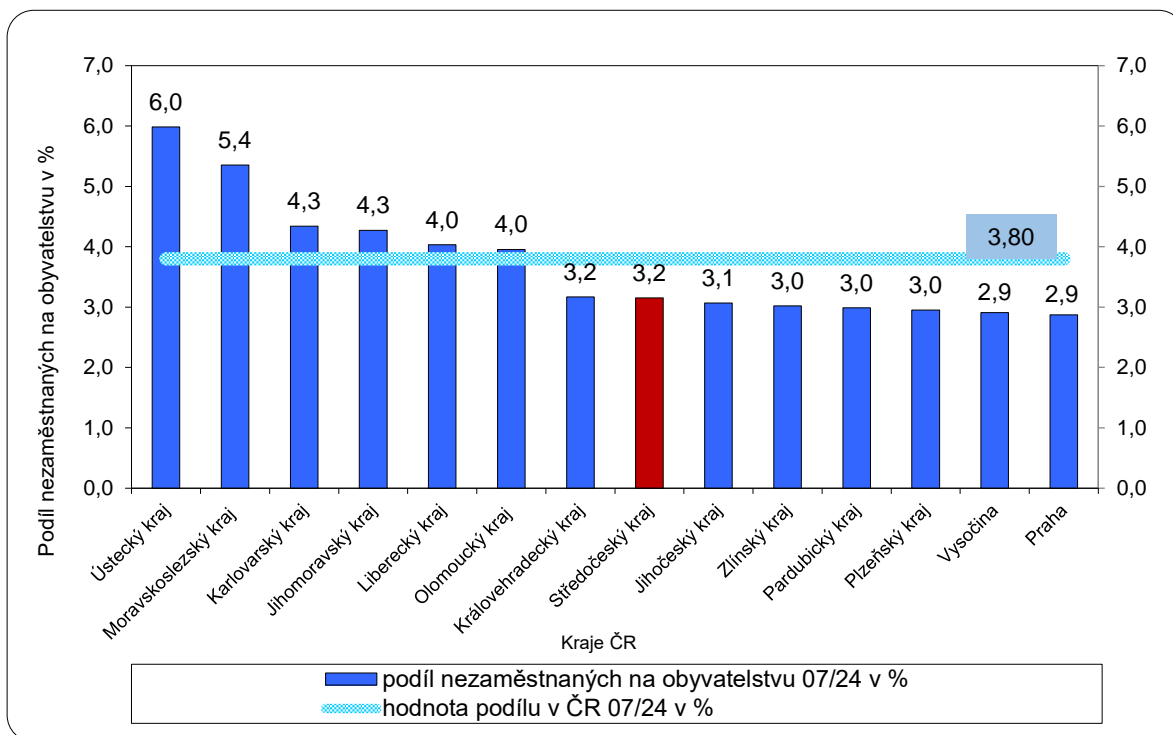
Vývoj počtu uchazečů a VPM ve Středočeském kraji v letech 2022–2024





TISKOVÁ ZPRÁVA

Podíl nezaměstnaných osob v jednotlivých krajích ČR k 31. 7. 2024 v %





TISKOVÁ ZPRÁVA

Setřídění okresů k 31. 7. 2024

	PNO v %		meziměs. přírůst./ úbytek nezam. v %		počet uchazečů na 1 VPM	
1	Most	8,6	Rychnov nad Kněžnou	11,0	Karviná	10,6
2	Karviná	8,2	Pelhřimov	10,8	Děčín	5,9
3	Chomutov	7,1	Benešov	8,9	Hodonín	5,8
4	Bruntál	6,7	Břeclav	8,4	Bruntál	5,8
5	Ústí nad Labem	6,0	Kutná Hora	8,3	Most	4,4
6	Louny	5,8	Vyškov	8,2	Blansko	4,1
7	Děčín	5,8	Jihlava	8,2	Opava	3,8
8	Ostrava-město	5,8	Jičín	7,9	Jablonec nad Nisou	3,8
9	Sokolov	5,4	Praha-západ	7,6	Ústí nad Labem	3,5
10	Hodonín	5,3	Praha-východ	7,2	Sokolov	3,5
11	Brno-město	5,1	Písek	7,2	Litoměřice	3,3
12	Teplice	5,1	Žďár nad Sázavou	7,0	Louny	3,2
13	Znojmo	5,0	Prachatice	6,8	Jeseník	3,1
14	Přerov	4,7	Vsetín	6,7	Ostrava-město	3,1
15	Jeseník	4,5	Domažlice	6,7	Česká Lípa	2,9
16	Karlovy Vary	4,5	Ústí nad Orlicí	6,6	Šumperk	2,8
17	Kolín	4,4	Brno-venkov	6,5	Strakonice	2,8
18	Kladno	4,3	Zlín	6,5	Karlovy Vary	2,7
19	Jablonec nad Nisou	4,3	Rokycany	6,5	Žďár nad Sázavou	2,7
20	Šumperk	4,3	Uherské Hradiště	6,5	Vsetín	2,3
21	Mělník	4,3	Prostějov	6,3	Břeclav	2,3
22	Nymburk	4,1	Chrudim	5,9	Náchod	2,3
23	Český Krumlov	4,1	Nový Jičín	5,9	Trutnov	2,2
24	Semily	4,1	Hradec Králové	5,8	Znojmo	2,2
25	Příbram	4,1	Kolín	5,6	Prostějov	2,2
26	Liberec	4,1	Klatovy	5,6	Frýdek-Místek	2,2
27	Náchod	4,0	Příbram	5,6	Kroměříž	2,2
28	Vsetín	3,8	Blansko	5,5	Brno-město	2,1
29	Litoměřice	3,8	České Budějovice	5,3	Třebíč	2,0
30	Nový Jičín	3,8	Opava	5,2	Jindřichův Hradec	2,0
31	Kutná Hora	3,7	Semily	5,1	Chomutov	2,0
32	Olomouc	3,7	Šumperk	5,1	Semily	1,9
33	Česká Lípa	3,7	Tábor	4,9	Teplice	1,9
34	Trutnov	3,7	Třebíč	4,9	Uherské Hradiště	1,8
35	Blansko	3,6	Havlíčkův Brod	4,7	Olomouc	1,8
36	Frýdek-Místek	3,6	Olomouc	4,6	Přerov	1,8
37	Tábor	3,5	Svitavy	4,5	Kutná Hora	1,8
38	Břeclav	3,5	Jindřichův Hradec	4,4	Kladno	1,7
39	Rokycany	3,5	území Hlavního města P	4,2	Liberec	1,7
40	Tachov	3,5	Frýdek-Místek	4,2	Havlíčkův Brod	1,6
41	Opava	3,5	Znojmo	4,1	Nový Jičín	1,4
42	Svitavy	3,3	Pardubice	4,1	Vyškov	1,3
43	Beroun	3,3	Přerov	4,1	Tábor	1,3
44	Třebíč	3,3	Plzeň-město	3,7	České Budějovice	1,2
45	Cheb	3,3	Děčín	3,5	Příbram	1,1
46	Žďár nad Sázavou	3,2	Náchod	3,4	Nymburk	1,0
47	Vyškov	3,2	Brno-město	3,3	Svitavy	1,0
48	Písek	3,2	Český Krumlov	3,2	Rokycany	1,0
49	Hradec Králové	3,2	Nymburk	3,1	Písek	1,0
50	Prostějov	3,2	Beroun	3,1	Brno-venkov	1,0
51	Strakonice	3,1	Mladá Boleslav	3,1	Hradec Králové	0,9
52	Uherské Hradiště	3,1	Kroměříž	3,1	Chrudim	0,9
53	Brno-venkov	3,1	Hodonín	3,1	Klatovy	0,9
54	Pardubice	3,0	Rakovník	3,0	Plzeň-sever	0,9
55	Domažlice	3,0	Tachov	2,9	Jihlava	0,8
56	Plzeň-sever	3,0	Trutnov	2,7	Rakovník	0,8
57	Plzeň-město	3,0	Plzeň-jih	2,6	Zlín	0,8
58	Jihlava	3,0	Ostrava-město	2,5	Jičín	0,8
59	Kroměříž	2,9	Kladno	2,4	Ústí nad Orlicí	0,8
60	Rakovník	2,9	Liberec	2,3	Kolín	0,8
61	území Hlavního města P	2,9	Strakonice	1,9	Cheb	0,8
62	Ústí nad Orlicí	2,8	Karlovy Vary	1,8	Prachatice	0,7
63	Chrudim	2,8	Jablonec nad Nisou	1,7	Rychnov nad Kněžnou	0,7
64	České Budějovice	2,7	Chomutov	1,7	Pardubice	0,7
65	Mladá Boleslav	2,7	Mělník	1,5	Plzeň-město	0,7
66	Klatovy	2,7	Most	1,4	Domažlice	0,6
67	Jindřichův Hradec	2,7	Louny	1,4	Beroun	0,6
68	Havlíčkův Brod	2,6	Litoměřice	1,4	Benešov	0,6
69	Prachatice	2,5	Ústí nad Labem	1,3	Mělník	0,5
70	Zlín	2,5	Česká Lípa	1,2	Pelhřimov	0,5
71	Jičín	2,4	Bruntál	1,0	Plzeň-jih	0,5
72	Pelhřimov	2,3	Karviná	1,0	Český Krumlov	0,5
73	Plzeň-jih	2,1	Plzeň-sever	0,9	Tachov	0,5
74	Benešov	2,1	Cheb	0,8	území Hlavního města P	0,4
75	Rychnov nad Kněžnou	2,1	Teplice	0,7	Praha-západ	0,3
76	Praha-západ	1,7	Sokolov	-0,2	Praha-východ	0,3
77	Praha-východ	1,5	Jeseník	-1,7	Mladá Boleslav	0,3
	Celkem ČR	3,8	Celkem ČR	3,8	Celkem ČR	1,1