



TISKOVÁ ZPRÁVA

Ústí nad Labem, 9. 7. 2024

Nezaměstnanost v Ústeckém kraji stagnuje na 5,9 %, zájem o DIGI kurzy oproti loňsku raketově vzrostl

K 30. 6. 2024 evidoval Úřad práce ČR, Krajská pobočka v Ústí nad Labem celkem 32 870 uchazečů o zaměstnání. Jejich počet byl o 69 nižší než na konci předchozího měsíce, ve srovnání se stejným obdobím minulého roku byl vyšší o 3 407 lidí. Z tohoto počtu bylo 30 425 dosažitelných uchazečů o zaměstnání ve věku 15–64 let. Mírně klesl také počet volných pracovních míst na 11 322. V rámci aktivní politiky zaměstnanosti Úřad práce od počátku roku 2024 podpořil celkem 3 934 lidí, z nichž 1 568 bylo zařazeno do rekvalifikací a dalších 1 459 požádalo o zařazení do kurzů DIGI vzdělávání. Kurzy digitálního vzdělávání jsou určeny i pro ty, kteří na Úřadu práce nejsou evidováni, ale chtějí si doplnit znalosti. DIGI kurzy a další nabídku vzdělávání najdou zájemci na stránkách www.jsemvkurzu.cz.

„Rekvalifikace jsou jedním z nejdůležitějších nástrojů aktivní politiky zaměstnanosti už proto, že faktor vzdělávání pracovní síly hraje při realizaci hospodářského růstu vždy zcela mimořádnou roli. Především v posledních dvou letech klade Úřad práce mimořádnou pozornost na zlepšování kvalifikace nejen klientů vedených v jeho evidenci, ale veškeré pracovní síly. V Ústeckém kraji evidujeme enormní zájem o DIGI kurzy, do kterých se letos zapojilo již téměř 1 500 lidí. V loňském roce jich ve stejném období bylo pouze osm,“ říká Martina Bečvářová, ředitelka Krajské pobočky ÚP ČR v Ústí nad Labem. „O tom, že kurzy a rekvalifikace pomáhají, vypovídá množství příkladů dobré praxe z našeho kraje. Jeden z příběhů se šťastným koncem se odehrál v Litoměřicích, kde klient se zdravotním postižením absolvoval specializovaný rekvalifikační kurz Nevidomý a slabozraký masér ve zdravotnictví, úspěšně kurz ukončil a již po týdnu aktivní spolupráce při hledání zaměstnání, mu bylo přislíbeno místo v rehabilitačním zařízení, do kterého následně nastoupil bez příspěvku úřadu práce,“ doplňuje Bečvářová a zároveň konstatuje, že „posun v oblasti trhu práce za poslední rok je značný, a to zejména díky plošné digitalizaci jednotlivých nástrojů, které mají a budou mít pozitivní dopad pro klienty Úřadu práce ČR.“

V porovnání s předchozím obdobím minulého roku je nutné konstatovat, že se situace v regionu v oblasti nezaměstnanosti zhoršuje. **Navýšil se počet uchazečů o zaměstnání oproti předchozímu roku o 11,5 %** a počet volných pracovních míst je téměř stejný. Hlavní příčinou jsou hromadná **propouštění firem z energetického průmyslu a navazujících oblastí**.

V průběhu měsíce bylo **nově zaevidováno 3 299 uchazečů o zaměstnání**. Ve srovnání s předchozím měsícem to bylo o 86 osob méně a v porovnání se stejným obdobím minulého roku o 158 osob více. Z evidence během měsíce odešlo celkem 3 368 uchazečů (ukončená evidence, vyřazení uchazeči). Bylo to o 139 osob méně než v předchozím měsíci a o 89 osob méně než ve stejném měsíci minulého roku. Do zaměstnání z nich ve sledovaném měsíci nastoupilo 2 418 osob, tj. o 17 méně než v předchozím měsíci a o 349 více než ve stejném měsíci minulého roku, celkem **2 251 uchazečů o zaměstnání bylo umístěno prostřednictvím**



TISKOVÁ ZPRÁVA

Úřadu práce ČR, tj. o 43 více než v předchozím měsíci a o 481 více než ve stejném období minulého roku, 950 uchazečů bylo vyřazeno bez umístění.

Vývoj nezaměstnanosti

Ukazatel (celkový stav)		Stav k		
		30. 6. 2023	31. 5. 2024	30. 6. 2024
evidovaní uchazeči o zaměstnání		29 463	32 939	32 870
- z toho	ženy	16 944	18 585	18 538
	absolventi a mladiství	1 196	1 619	1 416
	uchazeči se zdravotním postižením	4 352	4 513	4 512
uchazeči s nárokem na podporu v nezaměstnanosti		6 434	7 562	7 434
podíl nezaměstnaných osob (v %)		5,3	5,9	5,9
volná pracovní místa		11 297	11 372	11 322
počet uchazečů na 1 volné pracovní místo		2,6	2,9	2,9

Tok nezaměstnanosti

Ukazatel	Počet uchazečů ve sledovaném měsíci		
	červen 2023	květen 2024	červen 2024
nově evidovaní uchazeči o zaměstnání	3 141	3 385	3 299
uchazeči s ukončenou evidencí a vyřazení	3 457	3 507	3 368
- z toho umístění celkem	2 069	2 435	2 418
- z toho umístění úřadem práce	1 770	2 208	2 251

Meziměsíční nárůst počtu uchazečů o zaměstnání byl zaznamenán ve dvou okresech Ústeckého kraje, a to v okrese Most (4,4 %) a neznatelně v Chomutově (0,1 %). **Okres Most vykazoval největší nárůst ze všech okresů v České republice.** Meziměsíční pokles uchazečů se týkal okresů Ústí nad Labem (-1,1 %), Teplice (-1,4 %), Louny (-1,7), Děčín (-1,7 %) a Litoměřice (-2,7 %), kde byl v červnu největší úbytek nezaměstnaných.

Ke konci měsíce bylo evidováno na Úřadu práce ČR, Krajské pobočce v Ústí n. L. **18 538 žen.** Jejich podíl na celkovém počtu uchazečů činil 56,4 %. V evidenci bylo 4 512 osob se zdravotním postižením, což představovalo 13,7 % z celkového počtu nezaměstnaných.

K poslednímu dni tohoto měsíce bylo evidováno **1 416 absolventů škol** všech stupňů vzdělání a mladistvých, jejichž počet meziměsíčně klesnul o 203 osob a ve srovnání se stejným měsícem minulého roku byl vyšší o 220 osob. Na celkové nezaměstnanosti se absolventi a mladiství podíleli 4,3 %.



TISKOVÁ ZPRÁVA

Nezaměstnanost v okresech k 30. 6. 2024

Okres	Počet nezaměstnaných		Volná pracovní místa	Počet uchazečů na 1 VPM	Podíl nezaměstnaných osob (v %)
	celkem	z toho ženy			
Děčín	4 765	2 569	1 001	4,8	5,6
Chomutov	5 901	3 409	2 984	2,0	6,9
Litoměřice	3 029	1 759	1 022	3,0	3,7
Louny	3 527	1 986	1 113	3,2	5,7
Most	6 281	3 580	1 353	4,6	8,4
Teplice	4 420	2 576	2 385	1,9	5,0
Ústí nad Labem	4 947	2 659	1 464	3,4	5,9
Ústecký kraj	32 870	18 538	11 322	2,9	5,9
Česká republika	272 684	148 630	263 552	1,0	3,6

Podporu v nezaměstnanosti pobíralo 7 434 uchazečů o zaměstnání, tj. 22,6 % všech uchazečů vedených v evidenci.

Podíl nezaměstnaných osob, tj. počet dosažitelných uchazečů o zaměstnání ve věku 15-64 let k obyvatelstvu téhož věku k 30. 6. 2024 stále osciluje na 5,9 % za Ústecký kraj. **Podíl nezaměstnaných vyšší než republikový průměr (3,6 %) vykázaly všechny okresy Ústeckého kraje.** Nejvyšší podíl byl evidován v okrese Most (8,4 %) a nejnižší v okrese Litoměřice (3,7 %). Podíl nezaměstnaných žen zůstává na 6,8 % a podíl nezaměstnaných mužů na 5,0 %.

V Ústeckém kraji bylo k 30. 6. 2024 evidováno **celkem 11 322 volných pracovních míst**. Jejich počet byl meziměsíčně o 50 nižší a zároveň o 25 vyšší než ve stejném měsíci minulého roku. **Na jedno volné pracovní místo připadalo v průměru 2,9 uchazeče o zaměstnání**, z toho nejvíce v okrese Děčín (4,8 UoZ) a nejméně v okrese Teplice (1,9 UoZ). Z celkového počtu volných míst bylo 750 vhodných pro osoby se zdravotním postižením (OZP), na jedno volné místo připadalo 6,0 OZP. Volných pracovních míst pro absolventy a mladistvé bylo registrováno 2 696, na jedno volné místo připadalo tak 0,5 uchazeče této kategorie.

V rámci **aktivní politiky zaměstnanosti (APZ)** a realizovaných projektů ESF bylo od začátku roku 2024 prostřednictvím příspěvků **podpořeno 3 934 osob**, z nichž 1 568 bylo zařazeno do rekvalifikačních kurzů a 1 459 osob na digitální vzdělávání financované prostřednictvím národního plánu obnovy (NPO).

Nejčastěji podporovanými obory činností prostřednictvím nástroje Společensky účelné pracovní místo-SVC byly ke konci sledovaného měsíce osobní služby (pedikúra a manikúra, kosmetika, masérské, rekondiční a regenerační služby, holičství a kadeřnictví); stavebnictví a řemesla (přípravné a dokončovací stavební práce; vodoinstalatérství a topenářství; pokrývačství a tesařství; truhlářství a podlahářství; zednictví, zámečnictví a nástrojářství); zpracovávání



Úřad práce ČR

TISKOVÁ ZPRÁVA

dřeva, výroba dřevěných, korkových, proutěných a slaměných výrobků; výroba kovových konstrukcí a kovodělných výrobků; výroba textilních výrobků a oděvů; montáž, opravy, revize a zkoušky elektrických zařízení; výroba, instalace, opravy elektrických, elektronických a telekomunikačních zařízení; montáž chladících a tepelných čerpadel; zprostředkování obchodu a služeb; služby v oblasti administrativní správy; poradenství v oblasti IT; poskytování software poradenství v oblasti informačních technologií; technické, grafické a kresličské práce; výroba a opravy hudebních nástrojů; chov zvířat a jejich výcvik; návrhářská, designérská, aranžérská činnost a modeling; makléřská činnosti; lektorství a mimoškolní vzdělávání a dále opravy silničních vozidel; poskytování služeb pro zemědělství, zahradnictví, rybníkářství a lesnictví.

Celorepublikové statistiky nezaměstnanosti jsou zveřejňovány zde:

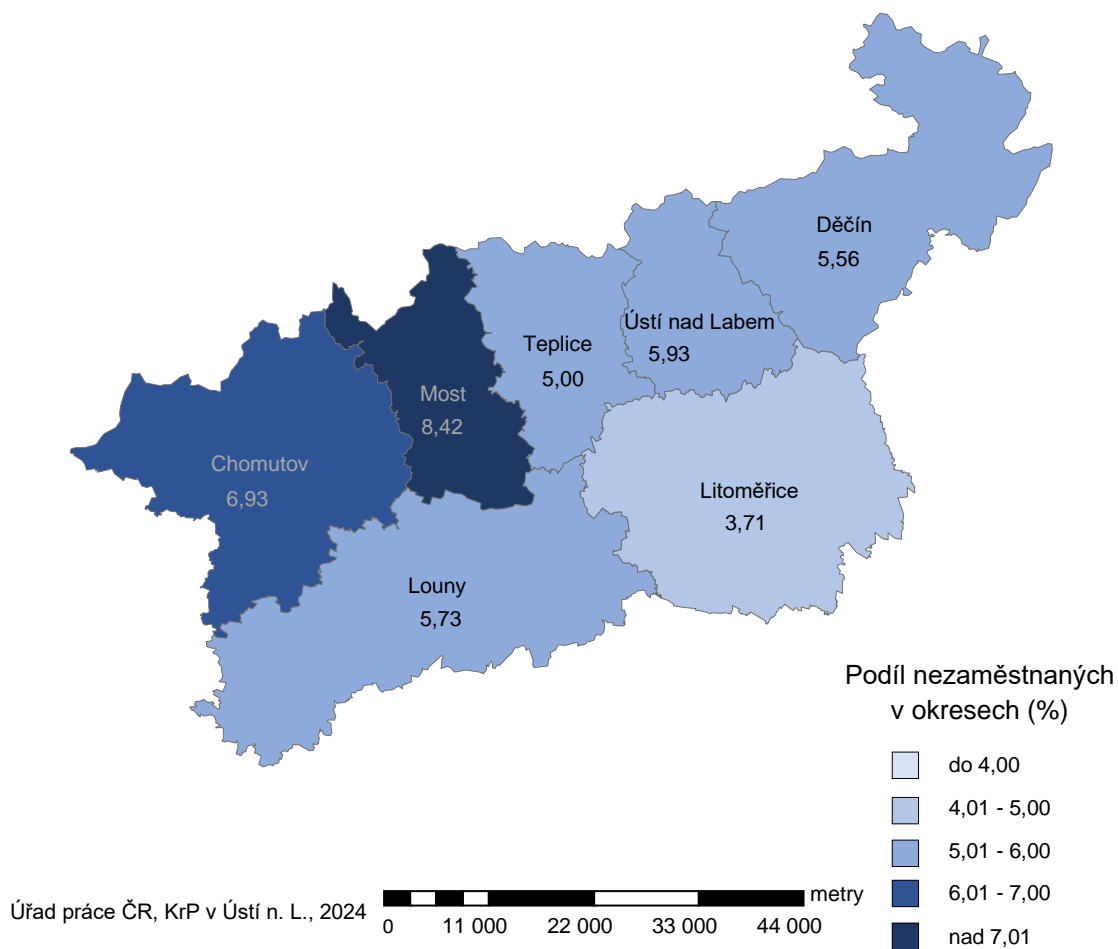
www.mpsv.cz/web/cz/mesicni

Kontakt pro více informací:

Ing. Martina Bečvářová
ředitelka Krajské pobočky ÚP ČR v Ústí nad Labem
T: +420 950 171 410
E: martina.becvarova@uradprace.cz

TISKOVÁ ZPRÁVA

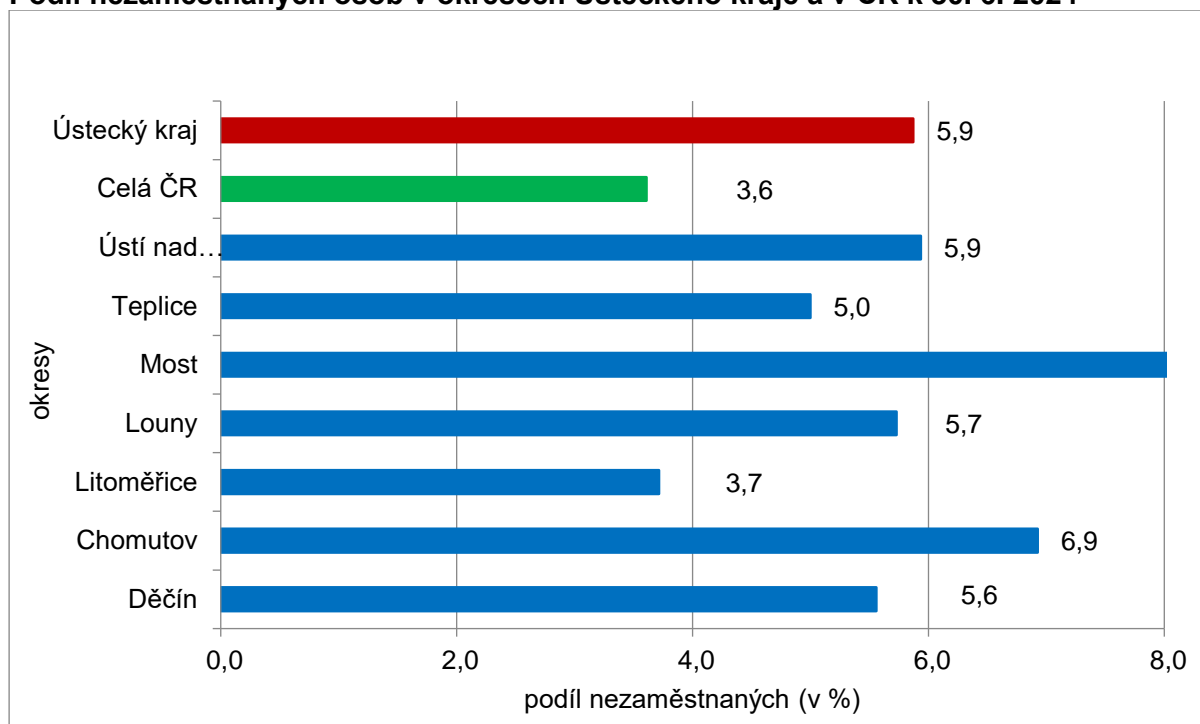
MAPA – Podíl nezaměstnaných v okresech kraje (mapa kraje)



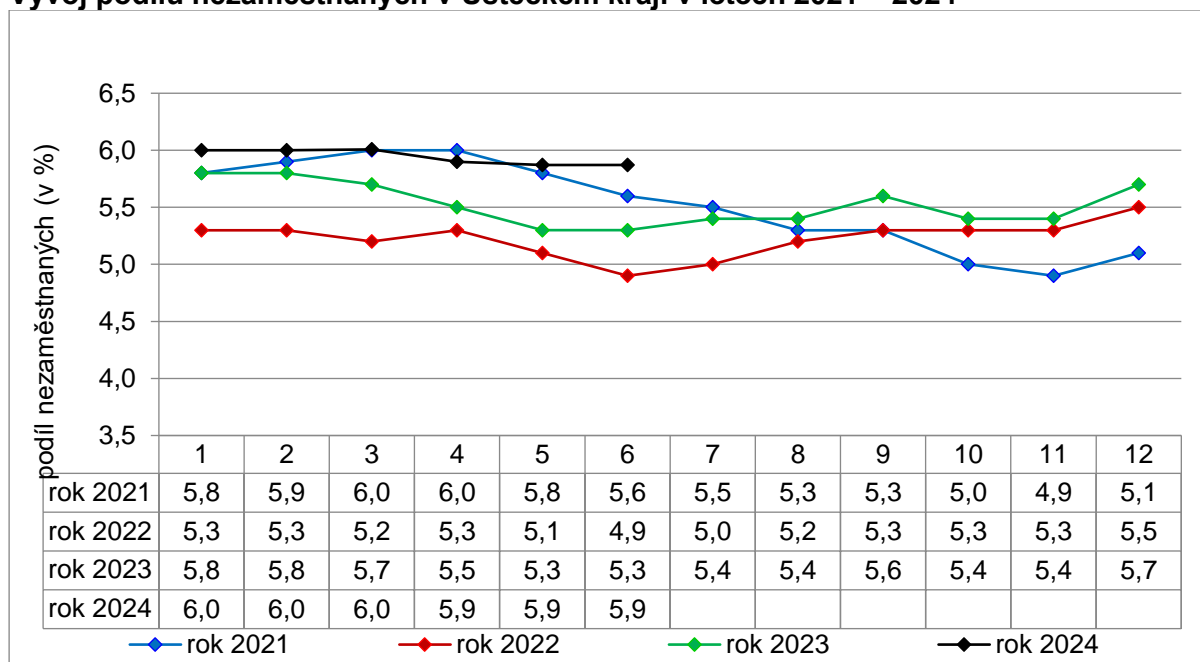


TISKOVÁ ZPRÁVA

Podíl nezaměstnaných osob v okresech Ústeckého kraje a v ČR k 30. 6. 2024



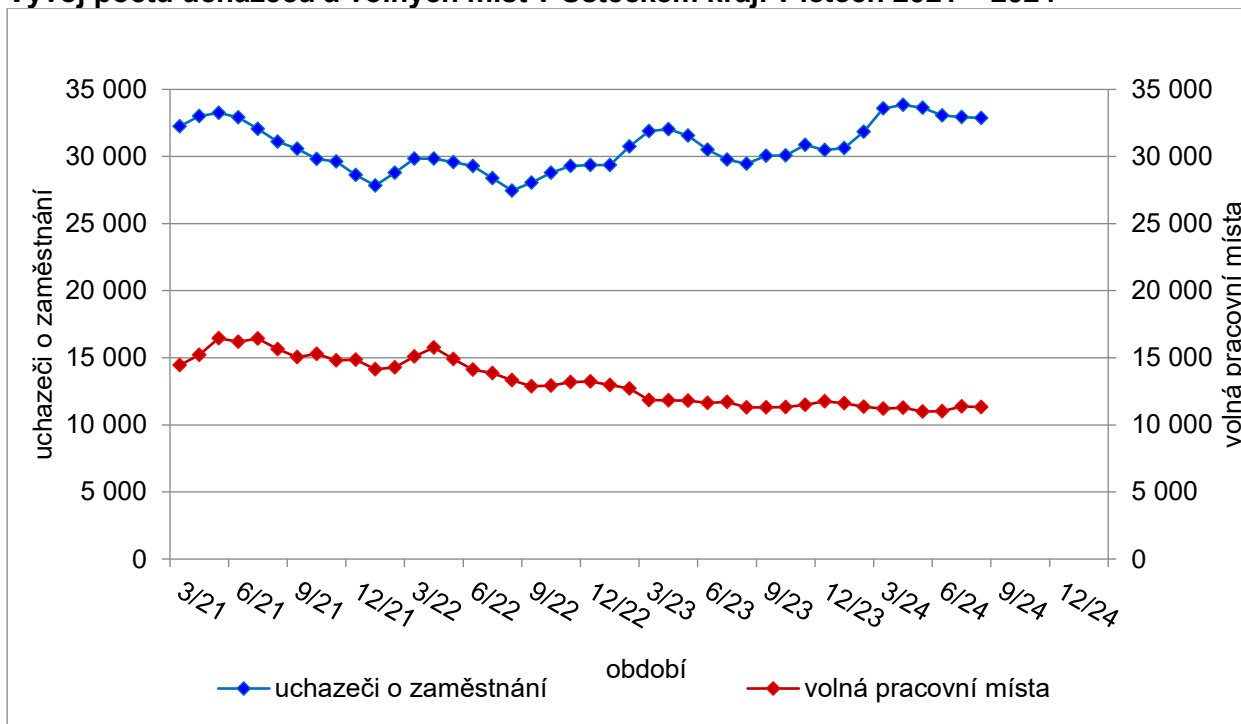
Vývoj podílu nezaměstnaných v Ústeckém kraji v letech 2021 – 2024



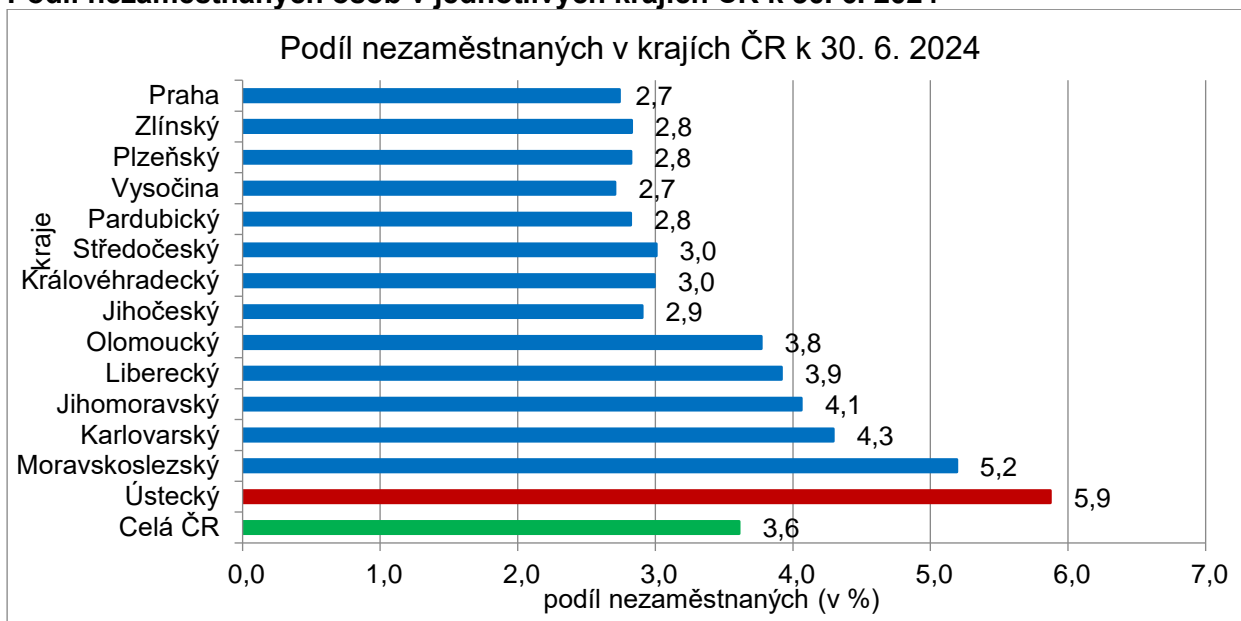


TISKOVÁ ZPRÁVA

Vývoj počtu uchazečů a volných míst v Ústeckém kraji v letech 2021 – 2024



Podíl nezaměstnaných osob v jednotlivých krajích ČR k 30. 6. 2024





TISKOVÁ ZPRÁVA

Tabulka seříděných okresů k 30. 6. 2024 (z celorepublikové statistiky)

podíl nezaměstnaných (v %)		meziměsíční přírůstek/úbytek nezaměstnaných (v %)		počet uchazečů na 1 VPM		
1	Most	8,4	Most	4,4	Karviná	10,3
2	Karviná	8,1	Písek	3,2	Bruntál	6,0
3	Chomutov	6,9	Vyškov	3,1	Hodonín	5,2
4	Bruntál	6,6	Tábor	3,0	Děčín	4,8
5	Ústí nad Labem	5,9	Tachov	2,9	Most	4,6
6	Louny	5,7	Olomouc	2,1	Blansko	3,9
7	Ostrava-město	5,6	Domažlice	1,7	Jablonec nad Nisou	3,9
8	Děčín	5,6	Praha-západ	1,1	Opava	3,6
9	Sokolov	5,4	Jihlava	1,1	Ústí nad Labem	3,4
10	Hodonín	5,1	Rokycany	1,0	Sokolov	3,3
11	Teplice	5,0	Prostějov	0,9	Jeseník	3,3
12	Brno-město	4,9	Přerov	0,6	Louny	3,2
13	Znojmo	4,8	Benešov	0,5	Ostrava-město	3,1
14	Jeseník	4,5	Nymburk	0,5	Litoměřice	3,0
15	Přerov	4,5	Mladá Boleslav	0,4	Ceská Lípa	2,8
16	Karlovy Vary	4,4	Praha-východ	0,4	Strakonice	2,8
17	Kladno	4,2	Vsetín	0,3	Sumperk	2,7
18	Jablonec nad Nisou	4,2	Brno-venkov	0,3	Karlovy Vary	2,6
19	Mělník	4,2	Brno-město	0,2	Zdár nad Sázavou	2,5
20	Kolín	4,1	Kladno	0,2	Frydek-Místek	2,3
21	Sumperk	4,0	Sokolov	0,2	Znojmo	2,2
22	Nymburk	4,0	Chomutov	0,1	Prostějov	2,2
23	Ceský Krumlov	4,0	území Hlavního města Pr	0,1	Břeclav	2,1
24	Liberec	3,9	Rakovník	0,0	Kroměříž	2,1
25	Semily	3,9	Plzeň-sever	0,0	Trutnov	2,1
26	Příbram	3,9	Nový Jičín	-0,1	Náchod	2,1
27	Náchod	3,8	Pelhřimov	-0,1	Brno-město	2,0
28	Litoměřice	3,7	Ostrava-město	-0,1	Chomutov	2,0
29	Ceská Lípa	3,6	Hradec Králové	-0,2	Vsetín	2,0
30	Trutnov	3,6	Opava	-0,2	Jindřichův Hradec	1,9
31	Nový Jičín	3,5	Blansko	-0,4	Třebíč	1,9
32	Vsetín	3,5	Svitavy	-0,4	Semily	1,9
33	Olomouc	3,5	Jičín	-0,4	Teplice	1,9
34	Frydek-Místek	3,5	Karviná	-0,5	Přerov	1,7
35	Blansko	3,4	Kolín	-0,5	Olomouc	1,7
36	Kutná Hora	3,4	Frydek-Místek	-0,5	Uherské Hradiště	1,6
37	Tachov	3,4	Liberec	-0,5	Kladno	1,6
38	Tábor	3,3	Náchod	-0,8	Havlíčkův Brod	1,6
39	Rokycany	3,3	Uherské Hradiště	-0,8	Liberec	1,6
40	Opava	3,3	Pardubice	-0,9	Kutná Hora	1,5
41	Břeclav	3,2	Zlín	-1,0	Nový Jičín	1,5
42	Cheb	3,2	Ústí nad Labem	-1,1	Vyškov	1,2
43	Beroun	3,2	Hodonín	-1,2	Tábor	1,2
44	Svitavy	3,1	Chrudim	-1,3	Ceské Budějovice	1,1
45	Třebíč	3,1	Zdár nad Sázavou	-1,3	Příbram	1,1
46	Strakonice	3,0	Teplice	-1,4	Nymburk	1,0
47	Zdár nad Sázavou	3,0	Ceská Lípa	-1,4	Svitavy	1,0
48	Hradec Králové	3,0	Kutná Hora	-1,4	Rokycany	0,9
49	Plzeň-sever	3,0	Strakonice	-1,4	Písek	0,9
50	Prostějov	3,0	Sumperk	-1,5	Brno-venkov	0,9
51	Písek	2,9	Louny	-1,7	Chrudim	0,9
52	Pardubice	2,9	Ústí nad Orlicí	-1,7	Hradec Králové	0,8
53	Vyškov	2,9	Děčín	-1,7	Klatovy	0,8
54	Plzeň-město	2,9	Jablonec nad Nisou	-1,8	Rakovník	0,8
55	Brno-venkov	2,9	Kroměříž	-1,8	Plzeň-sever	0,8
56	Rakovník	2,9	Havlíčkův Brod	-1,9	Ústí nad Orlicí	0,8
57	Uherské Hradiště	2,8	Třebíč	-2,0	Jičín	0,8
58	Kroměříž	2,8	Karlovy Vary	-2,1	Cheb	0,8
59	Domažlice	2,8	Plzeň-město	-2,1	Zlín	0,7
60	území Hlavního města Pr	2,7	Jindřichův Hradec	-2,3	Jihlava	0,7
61	Jihlava	2,7	Bruntál	-2,3	Kolín	0,7
62	Mladá Boleslav	2,7	Trutnov	-2,4	Prachatice	0,6
63	Chrudim	2,6	Příbram	-2,4	Rychnov nad Kněžnou	0,6
64	Ústí nad Orlicí	2,6	Znojmo	-2,4	Pardubice	0,6
65	Ceské Budějovice	2,6	Mělník	-2,5	Beroun	0,6
66	Klatovy	2,5	Beroun	-2,5	Domažlice	0,6
67	Jindřichův Hradec	2,5	Litoměřice	-2,7	Plzeň-město	0,6
68	Havlíčkův Brod	2,4	Plzeň-jih	-2,9	Mělník	0,5
69	Prachatice	2,4	Ceské Budějovice	-3,1	Plzeň-jih	0,5
70	Zlín	2,3	Břeclav	-3,3	Pelhřimov	0,5
71	Jičín	2,2	Klatovy	-3,4	Benešov	0,5
72	Plzeň-jih	2,1	Ceský Krumlov	-3,4	Ceský Krumlov	0,5
73	Pelhřimov	2,0	Semily	-3,6	Tachov	0,5
74	Benešov	1,9	Cheb	-3,8	území Hlavního města Pr	0,4
75	Rychnov nad Kněžnou	1,9	Prachatice	-4,8	Praha-západ	0,3
76	Praha-západ	1,6	Rychnov nad Kněžnou	-5,6	Praha-východ	0,3
77	Praha-východ	1,4	Jeseník	-6,5	Mladá Boleslav	0,2
	Celkem ČR	3,6	Celkem ČR	-0,6	Celkem ČR	1,0