



# TISKOVÁ ZPRÁVA

Ústí nad Labem, 8. 11. 2024

## Nezaměstnanost v Ústeckém kraji v říjnu mírně klesla na 6,1 %. S podzimem stoupl počet absolventů a mladistvých v evidenci, projekt Záruky pro mladé pomáhá této skupině již přes rok

K 31. 10. 2024 evidovala Krajská pobočka Úřadu práce ČR v Ústí nad Labem celkem 33 992 uchazečů o zaměstnání. Jejich počet byl o 420 nižší než v září 2024 a o 3 512 osob vyšší než v říjnu 2023. Podíl nezaměstnaných v říjnu 2024 meziměsíčně klesl o 0,1 %, a to na 6,1 %. Meziměsíční pokles počtu uchazečů o zaměstnání byl zaznamenán ve všech okresech Ústeckého kraje. V říjnu bylo evidováno 2 290 absolventů škol všech stupňů vzdělání a mladistvých, jejichž počet meziměsíčně stoupl o 34 osob a ve srovnání se stejným měsícem minulého roku byl vyšší o 229 osob. Pro absolventy a mladistvé bylo registrováno 2 340 volných pracovních míst.

S nalezením vhodného pracovního místa absolventům a mladistvým do 29 let pomáhá od června 2023 projekt Záruky pro mladé. Uchazeče o zaměstnání bez dokončené odborné kvalifikace motivuje k opětovnému zahájení přípravy na budoucí povolání s využitím kariérového poradenství a konkrétních aktivit modulu projektu „Návrat do vzdělávání“, a tím získat potřebné vzdělání k následnému lepšímu uplatnění na trhu práce. Tyto aktivity probíhají formou poradenství erudovaných pracovníků projektu a poradců informačních poradenských středisek, které mladému uchazeči nabízí individuální, skupinové a kariérové poradenství, motivační aktivity, rekvalifikace a následné zprostředkování zaměstnání formou dotovaných či nedotovaných míst, případně odborné praxe nebo práce na zkoušku.

Projekt je určen pro mladé lidi bez praxe, žáky a studenty posledních ročníků škol a absolventy. Ústecký kraj v této souvislosti eviduje v říjnu již **2 290 absolventů škol všech stupňů vzdělání a mladistvých**, jejichž počet meziměsíčně stoupl o 34 osob a ve srovnání se stejným měsícem minulého roku byl vyšší o 229 osob. **Na celkové nezaměstnanosti se absolventi a mladiství podíleli 6,7 %**. Pro tuto skupinu bylo registrováno 2 340 volných pracovních míst a na jedno volné místo připadalo 1,2 uchazeče této kategorie.

*„Příchod čerstvých absolventů zejména středních a vysokých škol nadále pokračuje i v říjnu. Na celkové nezaměstnanosti se absolventi a mladiství podíleli 6,7 %. Pro tuto skupinu mladých lidí v evidenci realizuje Úřad práce projekt Záruky pro mladé s cílem aktivizovat je k návratu do vzdělávání, případně zvýšit jejich zaměstnatelnost prostřednictvím individuálního, skupinového a kariérového poradenství, motivačních aktivit, rekvalifikací a následného zprostředkování zaměstnání formou dotovaných či nedotovaných míst,“* uvádí **Martina Bečvářová**, ředitelka Krajské pobočky Úřadu práce v Ústí nad Labem.

*„Jako příklad mohu zmínit osmnáctiletou klientku, která před dosažením své zletilosti byla nucena odejít z domova. Klientka pocházela ze sociálně slabé rodiny a i přesto, že nemá rodinné zázemí, dokázala dokončit učiliště a hledala vhodnou práci. V září 2024 nastoupila*



# TISKOVÁ ZPRÁVA

do evidence Kontaktního pracoviště v Teplicích a následně vstoupila do projektu Záruky pro mladé. S ohledem na nulovou podporu ze strany vlastní rodiny byla zahrnuta do projektu Záruky pro mladé a aktivity probíhaly především formou individuálního a skupinového poradenství. Poradce projektu rozebral s uchazečkou osobní situaci a osobní preference a pomohl jí najít vhodného zaměstnavatele. Od 1. 12. 2024 bude nově otevřen provoz pobočky Papiilonie v OC Olympia Teplice a slečna zde nastoupí na dotované zaměstnání a odbornou praxi na 1 rok," uvádí Bečvářová.

## Vývoj nezaměstnanosti k 31. 10. 2024

ukazatel (celkový stav)	stav k		
	31. 10. 2023	30. 9. 2024	31. 10. 2024
evidovaní uchazeči o zaměstnání	30 480	34 412	<b>33 992</b>
- z toho			
ženy	17 478	19 387	<b>19 116</b>
absolventi a mladiství	2 061	2 256	<b>2 290</b>
uchazeči se zdravotním postižením	4 383	4 532	<b>4 504</b>
uchazeči s nárokem na podporu v nezaměstnanosti	6 479	7 569	<b>7 314</b>
podíl nezaměstnaných osob v %	5,4	6,2	<b>6,1</b>
volná pracovní místa	11 754	11 264	<b>11 057</b>
počet uchazečů na 1 volné pracovní místo	2,6	3,1	<b>3,1</b>

K 31. 10. 2024 evidovala Krajská pobočka Úřadu práce ČR v Ústí nad Labem **33 992 uchazečů o zaměstnání**. Jejich počet byl o 420 nižší než na konci předchozího měsíce, ve srovnání se stejným obdobím minulého roku byl vyšší o 3 512 osob. Z uvedeného počtu bylo 31 500 dosažitelných uchazečů o zaměstnání ve věku 15–64 let. Bylo to o 426 méně než na konci předchozího měsíce. V meziročním srovnání byl jejich počet vyšší o 3 555 osob.

## Tok nezaměstnanosti k 31. 10. 2024

ukazatel	počet uchazečů ve sledovaném měsíci		
	říjen 2023	září 2024	říjen 2024
nově evidovaní uchazeči o zaměstnání	3 700	5 268	<b>3 921</b>
uchazeči s ukončenou evidencí a vyřazení	4 084	4 550	<b>4 341</b>
- z toho umístění celkem	2 550	3 321	<b>3 222</b>
- z toho umístění úřadem práce	2 167	3 094	<b>2 993</b>

V průběhu měsíce bylo **nově zaevidováno 3 921 osob**. Ve srovnání s předchozím měsícem to bylo o 1 347 osob méně a v porovnání se stejným obdobím minulého roku o 221 osob více.



# TISKOVÁ ZPRÁVA

Z evidence během měsíce **odešlo celkem 4 341 uchazečů** (ukončená evidence, vyřazení uchazeči). Bylo to o 209 osob méně než v předchozím měsíci a o 257 osob více než ve stejném měsíci minulého roku. Do zaměstnání z nich ve sledovaném měsíci nastoupilo 3 222 osob, tj. o 99 méně než v předchozím měsíci a o 826 více než ve stejném měsíci minulého roku. Celkem **2 993 uchazečů o zaměstnání bylo umístěno prostřednictvím Úřadu práce ČR**, tj. o 101 méně než v předchozím měsíci a o 826 více než ve stejném období minulého roku. 1 119 uchazečů bylo vyřazeno bez umístění.

Meziměsíční **pokles počtu uchazečů** o zaměstnání byl zaznamenán ve všech okresech Ústeckého kraje. **Okres Chomutov** vykazoval v tomto měsíci **největší pokles** ze všech okresů, a to s 2,2 %. Meziměsíční úbytek uchazečů se týkal i okresů Most (-1,8 %), Teplice (-1,5 %), Litoměřice (-1,3 %), Louny (-0,6 %), Ústí nad Labem (-0,4 %) a Děčín (-0,3 %).

## Nezaměstnanost v okresech k 31. 10. 2024

okres	počet nezaměstnaných		volná pracovní místa	počet uchazečů na 1 VPM	podíl nezaměstnaných osob (v %)
	celkem	z toho ženy			
Děčín	5 066	2 783	774	6,5	5,9
Chomutov	5 926	3 353	3 113	1,9	6,9
Litoměřice	3 171	1 828	1 004	3,2	3,9
Louny	3 739	2 065	1 079	3,5	6,1
Most	6 274	3 531	1 424	4,4	8,4
Teplice	4 700	2 768	2 310	2,0	5,4
Ústí nad Labem	5 116	2 788	1 353	3,8	6,2
<b>Ústecký kraj</b>	<b>33 992</b>	<b>19 116</b>	<b>11 057</b>	<b>3,1</b>	<b>6,1</b>
Česká republika	289 003	157 453	265 972	1,1	3,8

Ke konci měsíce bylo evidováno na Krajské pobočce Úřadu práce ČR v Ústí nad Labem **19 116 žen**. Jejich podíl na celkovém počtu uchazečů činil 56,2 %. V evidenci bylo **4 504 osob se zdravotním postižením**, což představovalo 13,3 % z celkového počtu nezaměstnaných.

**Podporu v nezaměstnanosti** pobíralo **7 314 uchazečů** o zaměstnání, tj. 21,5 % všech uchazečů vedených v evidenci.

**Podíl nezaměstnaných osob**, tj. počet dosažitelných uchazečů o zaměstnání ve věku 15–64 let k obyvatelstvu téhož věku, k 31. 10. 2024 dosáhl **6,1 % za Ústecký kraj**. Podíl nezaměstnaných vyšší než republikový průměr (3,8 %) vykazaly všechny okresy Ústeckého kraje. Nejvyšší podíl byl evidován v okrese Most (8,4 %) a nejnižší v okrese Litoměřice (3,9 %). Podíl nezaměstnaných žen se mírně snížil na 7,0 %, stejně tak i podíl nezaměstnaných mužů se snížil na 5,2 %.



Úřad práce ČR

# TISKOVÁ ZPRÁVA

V Ústeckém kraji bylo k 31. 10. 2024 evidováno celkem **11 057 volných pracovních míst**. Jejich počet byl meziměsíčně o 207 a zároveň o 697 nižší než ve stejném měsíci minulého roku. Na jedno volné pracovní místo připadalo v průměru 3,1 uchazeče o zaměstnání, z toho nejvíce v okrese Děčín (6,5 uchazečů o zaměstnání) a nejméně v okrese Chomutov (1,9). Z celkového počtu volných míst bylo 707 vhodných pro osoby se zdravotním postižením (OZP), na jedno volné místo připadalo 6,4 OZP.

V rámci **aktivní politiky zaměstnanosti (APZ)** a realizovaných projektů ESF bylo od začátku roku 2024 prostřednictvím příspěvků **podpořeno 6 568 osob**, z nichž 2 594 bylo zařazeno do **rekvalifikačních kurzů a 2 426 osob na digitální vzdělávání** financované prostřednictvím národního plánu obnovy (NPO).

**Nejčastěji podporovanými obory činností** prostřednictvím nástroje **společensky účelného pracovního místa** byly ke konci sledovaného měsíce osobní služby (pedikúra a manikúra, kosmetika, masérské, rekondiční a regenerační služby, holičství a kaděrnictví); stavebnictví a řemesla (přípravné a dokončovací stavební práce, vodoinstalatérství a topenářství, pokrývačství a tesařství, truhlářství a podlahářství, zednictví, zámečnictví a nástrojářství), výroba potravinářských a škrobářenských výrobků, kominictví, zpracovávání dřeva, výroba dřevěných, korkových, proutěných a slaměných výrobků, výroba kovových konstrukcí a kovodělných výrobků, výroba textilních výrobků a oděvů, montáž, opravy, revize a zkoušky elektrických zařízení, výroba, instalace, opravy elektronických a telekomunikačních zařízení, montáž chladících a tepelných čerpadel, údržba motorových vozidel, zámečnictví, zprostředkování obchodu a služeb; služby v oblasti administrativní správy; účetnictví; poradenská a konzultační činnost, zpracování odborných studií a posudků, poskytování software poradenství v oblasti IT, technické, grafické a kresličské práce, chov zvířat a jejich výcvik, návrhářská, designérská, aranžérská činnost a modeling, makléřské činnosti, lektorství a mimoškolní vzdělávání, poskytování služeb pro zemědělství, zahradnictví, rybníkářství a lesnictví, hostinská činnost, projektová činnost ve výstavbě, opravy a údržba oděvů, bytového textilu a osobního zboží aj.

Celostátní informace o vývoji nezaměstnanosti jsou zveřejněny na [www.mpsv.cz/web/cz/mesicni](http://www.mpsv.cz/web/cz/mesicni)

## Kontakt pro více informací:

**Ing. Martina Bečvářová**

ředitelka krajské pobočky ÚP ČR v Ústí nad Labem

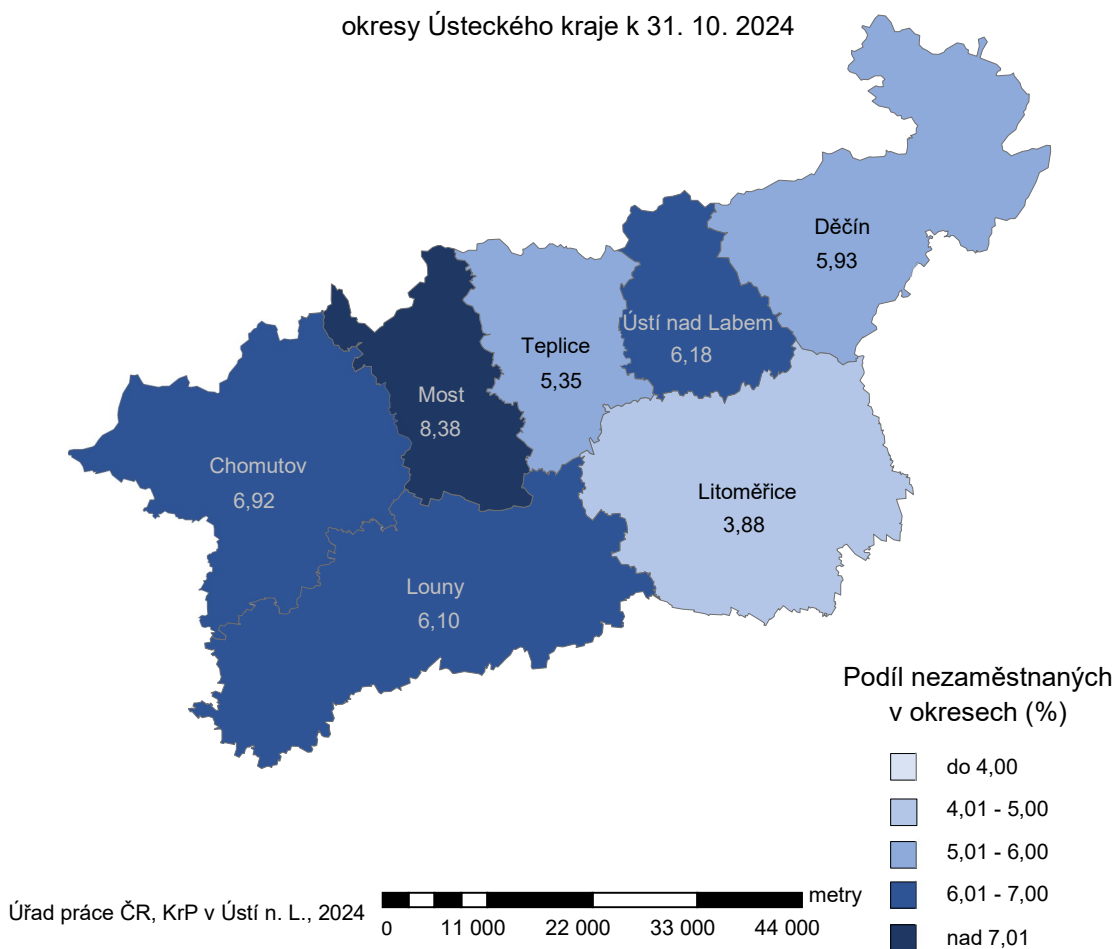
T: +420 950 171 410

E: [martina.becvarova@uradprace.cz](mailto:martina.becvarova@uradprace.cz)

# TISKOVÁ ZPRÁVA

## MAPA – Podíl nezaměstnaných v okresech Ústeckého kraje k 31. 10. 2024

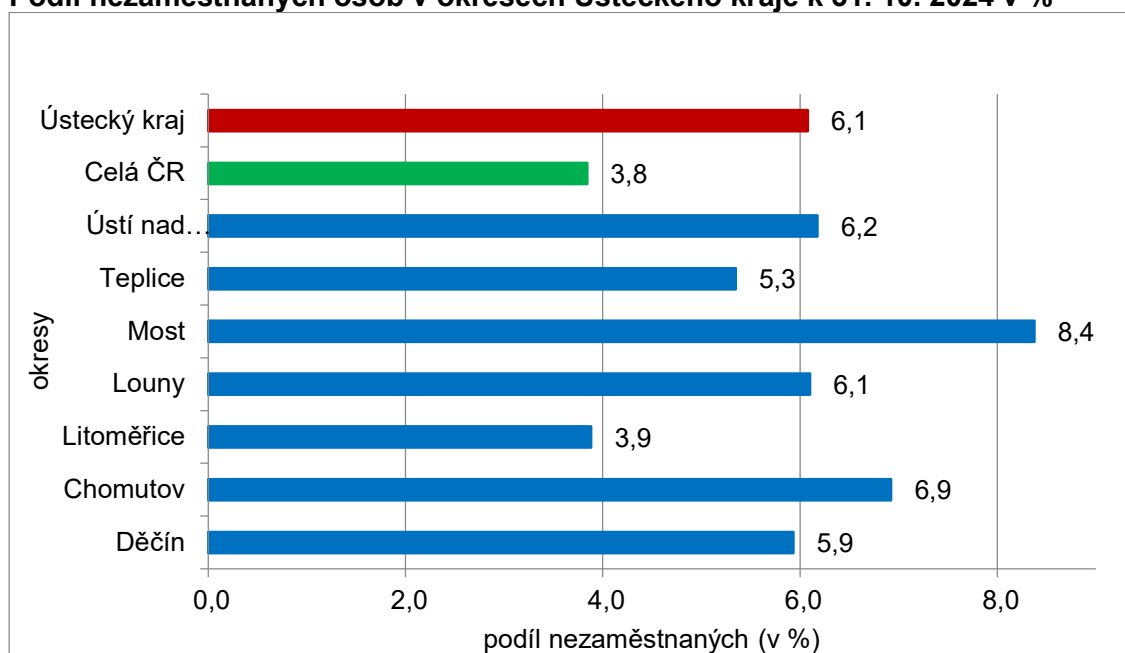
**Podíl nezaměstnaných  
na obyvatelstvu ve věku 15-64 let**  
okresy Ústeckého kraje k 31. 10. 2024



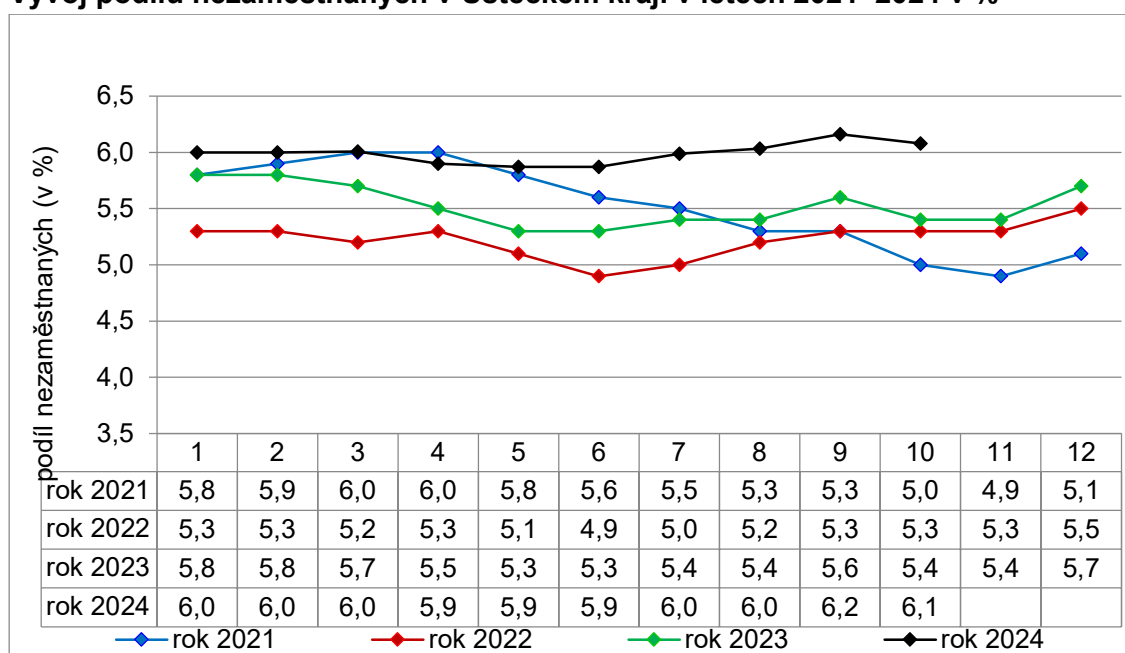


# TISKOVÁ ZPRÁVA

Podíl nezaměstnaných osob v okresech Ústeckého kraje k 31. 10. 2024 v %



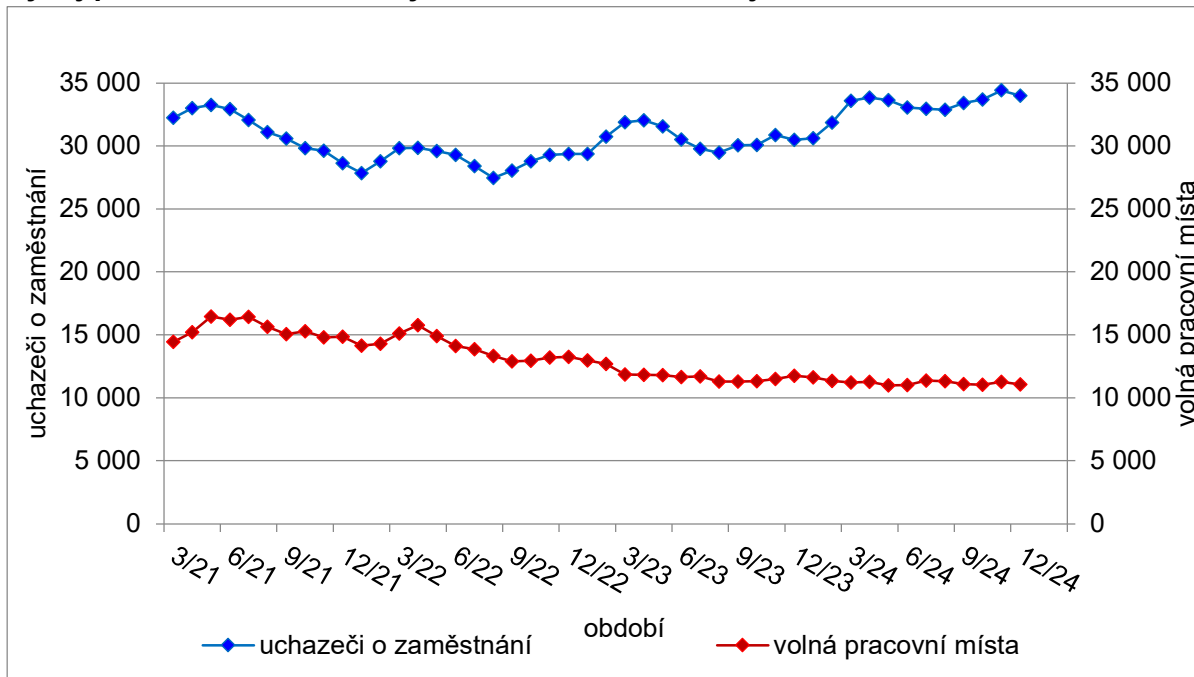
Vývoj podílu nezaměstnaných v Ústeckém kraji v letech 2021–2024 v %



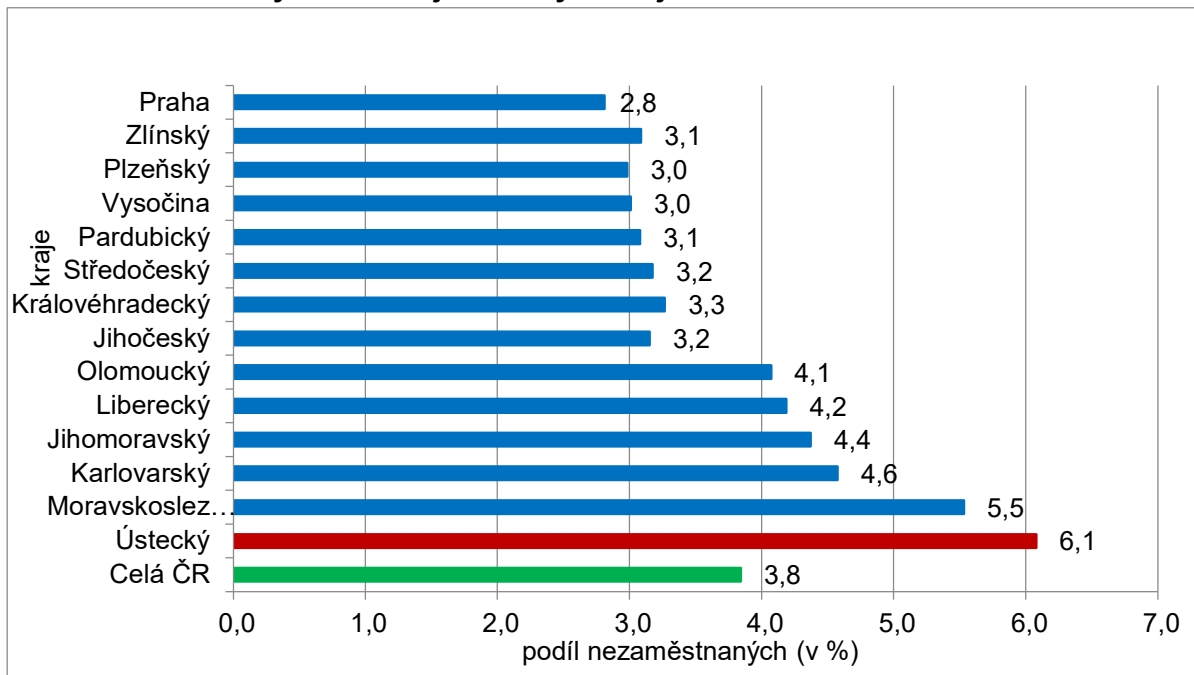


# TISKOVÁ ZPRÁVA

Vývoj počtu uchazečů a volných míst v Ústeckém kraji v letech 2021–2024



Podíl nezaměstnaných osob v jednotlivých krajích ČR k 31. 10. 2024 v %





## TISKOVÁ ZPRÁVA

Tabulka seříděných okresů k 31. 10. 2024

podíl nezaměstnaných (v %)		meziměsíční přírůstek/úbytek nezaměstnaných (v %)		počet uchazečů na 1 VPM		
1	Most	8,4	Jeseník	9,0	Karviná	10,5
2	Karviná	8,3	Ceské Budějovice	2,7	Děčín	6,5
3	Bruntál	7,0	Jindřichův Hradec	2,3	Bruntál	6,2
4	Chomutov	6,9	Plzeň-město	1,8	Hodonín	5,7
5	Ústí nad Labem	6,2	Český Krumlov	1,8	Most	4,4
6	Louny	6,1	Třebíč	1,8	Jablonec nad Nisou	4,1
7	Ostrava-město	6,1	Beroun	1,4	Jeseník	4,0
8	Děčín	5,9	Jihlava	1,3	Sokolov	3,8
9	Sokolov	5,7	Ceská Lípa	1,3	Ústí nad Labem	3,8
10	Hodonín	5,5	Bruntál	1,0	Opava	3,8
11	Teplice	5,3	Sokolov	1,0	Blansko	3,6
12	Znojmo	5,3	Opava	1,0	Louny	3,5
13	Jeseník	5,1	Břeclav	0,9	Ceská Lípa	3,5
14	Brno-město	5,1	Rokycany	0,9	Litoměřice	3,2
15	Karlovy Vary	4,7	Trutnov	0,8	Strakonice	2,9
16	Přerov	4,7	Znojmo	0,7	Ostrava-město	2,9
17	Kolín	4,5	Liberec	0,7	Sumperk	2,8
18	Ceský Krumlov	4,4	Sumperk	0,6	Karlovy Vary	2,8
19	Sumperk	4,4	Plzeň-jih	0,6	Trutnov	2,4
20	Jablonec nad Nisou	4,3	Jablonec nad Nisou	0,5	Zdár nad Sázavou	2,4
21	Mělník	4,3	Písek	0,5	Kroměříž	2,3
22	Příbram	4,3	Havlíčkův Brod	0,4	Znojmo	2,3
23	Liberec	4,2	Hodonín	0,4	Břeclav	2,3
24	Kladno	4,2	Strakonice	0,3	Prostějov	2,3
25	Semily	4,2	Prachatice	0,3	Jindřichův Hradec	2,2
26	Nymburk	4,2	Benešov	0,3	Frydek-Místek	2,2
27	Ceská Lípa	4,0	Jičín	0,3	Vsetín	2,2
28	Trutnov	4,0	Příbram	0,2	Třebíč	2,1
29	Vsetín	4,0	Vsetín	0,2	Náchod	2,1
30	Náchod	4,0	Zdár nad Sázavou	0,2	Semily	2,0
31	Litoměřice	3,9	Cheb	0,1	Teplice	2,0
32	Nový Jičín	3,9	Brno-město	0,1	Brno-město	2,0
33	Kutná Hora	3,8	Ostrava-město	0,0	Chomutov	1,9
34	Olomouc	3,8	Chrudim	-0,1	Přerov	1,9
35	Frydek-Místek	3,7	Tábor	-0,2	Uherské Hradiště	1,8
36	Blansko	3,7	Děčín	-0,3	Liberec	1,8
37	Opava	3,6	Ústí nad Labem	-0,4	Kladno	1,8
38	Rokycany	3,6	Karlovy Vary	-0,5	Kutná Hora	1,8
39	Břeclav	3,6	Louny	-0,6	Havlíčkův Brod	1,7
40	Tachov	3,6	Karviná	-0,7	Olomouc	1,7
41	Třebíč	3,5	Mělník	-0,9	Vyškov	1,5
42	Tábor	3,5	Přerov	-0,9	Nový Jičín	1,4
43	Svitavy	3,5	Plzeň-sever	-0,9	Tábor	1,2
44	Beroun	3,4	Uherské Hradiště	-1,0	Ceské Budějovice	1,2
45	Cheb	3,4	Kutná Hora	-1,2	Příbram	1,2
46	Prostějov	3,3	Litoměřice	-1,3	Nymburk	1,1
47	Domažlice	3,3	Svitavy	-1,4	Klatovy	1,0
48	Vyškov	3,3	Prostějov	-1,4	Jihlava	1,0
49	Písek	3,2	Blansko	-1,4	Svitavy	1,0
50	Zdár nad Sázavou	3,2	Nový Jičín	-1,5	Rokycany	1,0
51	Strakonice	3,2	Nymburk	-1,5	Písek	1,0
52	Hradec Králové	3,2	Olomouc	-1,5	Chrudim	1,0
53	Brno-venkov	3,1	Teplice	-1,5	Brno-venkov	1,0
54	Rakovník	3,1	Kolín	-1,5	Plzeň-sever	0,9
55	Jihlava	3,1	Vyškov	-1,5	Jičín	0,9
56	Uherské Hradiště	3,1	Rychnov nad Kněžnou	-1,5	Hradec Králové	0,8
57	Pardubice	3,1	Brno-venkov	-1,5	Rakovník	0,8
58	Plzeň-sever	3,0	Kroměříž	-1,6	Cheb	0,8
59	Chrudim	3,0	Semily	-1,7	Ústí nad Orlicí	0,8
60	Kroměříž	2,9	území Hlavního města Prahy	-1,7	Zlín	0,8
61	Klatovy	2,9	Most	-1,8	Prachatice	0,8
62	Plzeň-město	2,9	Domažlice	-1,8	Kolín	0,8
63	Ceské Budějovice	2,9	Klatovy	-1,9	Rychnov nad Kněžnou	0,7
64	Ústí nad Orlicí	2,8	Hradec Králové	-1,9	Pardubice	0,7
65	území Hlavního města Prahy	2,8	Pelhřimov	-1,9	Domažlice	0,7
66	Jindřichův Hradec	2,7	Mladá Boleslav	-2,0	Plzeň-město	0,6
67	Mladá Boleslav	2,7	Rakovník	-2,0	Beroun	0,6
68	Havlíčkův Brod	2,7	Kladno	-2,0	Benešov	0,6
69	Prachatice	2,6	Pardubice	-2,1	Mělník	0,5
70	Jičín	2,5	Chomutov	-2,2	Pelhřimov	0,5
71	Zlín	2,5	Tachov	-2,3	Tachov	0,5
72	Benešov	2,4	Frydek-Místek	-2,4	Plzeň-jih	0,5
73	Pelhřimov	2,3	Náchod	-2,4	Ceský Krumlov	0,5
74	Rychnov nad Kněžnou	2,1	Zlín	-2,8	území Hlavního města Prahy	0,3
75	Plzeň-jih	2,1	Praha-západ	-3,4	Praha-západ	0,3
76	Praha-západ	1,6	Ústí nad Orlicí	-4,4	Praha-východ	0,3
77	Praha-východ	1,4	Praha-východ	-5,8	Mladá Boleslav	0,2
	Celkem ČR	3,8	Celkem ČR	-0,7	Celkem ČR	1,1